

Valsts kā konkurētspējas faktora ietekmes novērtēšana. Latvijas lauksaimniecības piemērs.

Assessment of the Impact of State as the Factor of Competitiveness. Case of Latvian agriculture.

Andris Miglavs, Leila Neimane

Latvijas Valsts agrārās ekonomikas institūts, Struktoru iela 14, Rīga, LV – 1039

Kopsavilkums

Konkurētspēja, konkurētspējas priekšrocības un salīdzinošās priekšrocības ir bieži lietoti termini. Tomēr to lietojums bieži ir pretrunīgs, un analizē tiek aplūkoti tikai daži no to ietekmējošajiem faktoriem. Šajā darbā ir sniegts neliels ieskats valsts kā konkurētspējas faktora ietekmē uz ekonomiskas sistēmas konkurētspējas līdzsvaru, kā arī, izmantojot Latvijas un dažu citu Eiropas valstu piemērus, ir parādītas iespējas, ko valsts ietekmes novērtējumā un analizē sniedz viens no pazīstamajiem kompleksajiem kvantitatīvās analīzes instrumentiem- Ražotāju atbalsta novērtējums, kura metodoloģiskos pamatus ir izstrādājusi Ekonomiskās sadarbības un attīstības organizācija (ESAO).

Summary

Competitiveness and comparative advantage, competitive advantage are commonly used terms. However sometimes the use of them is not consistent, and in the analysis only some aspects and factors are considered. Here some short overview is given, how the governmental policies can influence the equilibrium of the competitiveness. The possibilities offered for the quantitative assessment of the state support policies in agriculture by one of the analytical tools - Producer Support Estimate, which is the concept, developed by OECD, are also described here.

Atslēgas vārdi: konkurētspēja, konkurētspējas priekšrocības, lauksaimniecības politika, ražotāju atbalsta novērtējums (RaSE).

Keywords: competitiveness, competitive advantages, agricultural policies, producer support estimate (PSE)

Ievads

Konkurētspēja, konkurētspējas priekšrocības un salīdzinošās priekšrocības ir bieži lietoti termini. Tomēr to lietojums bieži ir pretrunīgs, un analizē tiek aplūkoti tikai daži no to ietekmējošajiem faktoriem. Šī darba mērķis ir sniegt ieskatu valsts kā konkurētspējas faktora ietekmē uz ekonomiskas sistēmas konkurētspējas līdzsvaru. Risinātie uzdevumi ir valsts lomas parādīšana konkurētspējas faktoru kopumā, valsts ietekmes analizē izmantojamo instrumentu noskaidrošana, kā arī, izmantojot Latvijas un dažu citu Eiropas valstu piemērus, parādīt iespējas, ko valsts ietekmes novērtējumā un analizē sniedz viens no pazīstamajiem kompleksajiem kvantitatīvās analīzes instrumentiem- Ražotāju atbalsta novērtējums, kura metodoloģiskos pamatus ir izstrādājusi Ekonomiskās sadarbības un attīstības organizācija (ESAO).

1. Konkurētspējas teorija evolūcija.

1.1. Konkurētspēja un salīdzinošās priekšrocības

Ekonomiskajā literatūrā un ekonomiskajā politikā bieži tiek lietoti jēdzieni **konkurētspēja un salīdzinošās priekšrocības**.

Konkurētspēja tiek attiecināta gan uz valsti kopumā, gan nozari vai uzņēmumu atsevišķi. Katrā no šiem līmeņiem ir dažas atšķirības **konkurētspējas** jēdziena pamatkonceptijā, tāpat tās noteikšanas metodes nav identiskas (McFetridge, 1995). Konkurētspējas teorētiskie aspekti sakņojas neoklasiskajā teorijā, industriālās ekonomikas teorijā un *Schumpeter* dinamiskās attīstības teorijā. Tomēr ir viedoklis, ka pagaidām konkurētspējas teorija kā atsevišķa ekonomikas teorija nav formulēta (Frohberg, 1998). Konkurētspējas jēdziena rašanās ir saistāma ar salīdzinošo priekšrocību teoriju. Šīs teorijas dibinātāji ir *John Stuart Mill*, *Adam Smith* un *David Ricardo*.

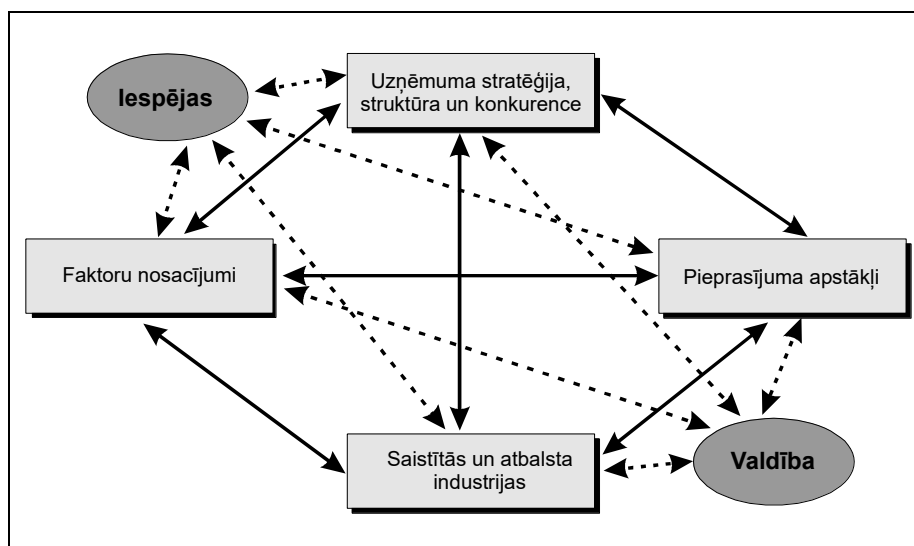
Koncentrēti salīdzinošo priekšrocību teorijas attīstību ir apskatījuši *Leishman*, *Menkhaus* un *Whipple*. Pēc viņu veiktās analīzes, sākotnēji tika pētīta valstu savstarpējā konkurence par kāda noteikta produkcijas veida ražošanu, ko nosaka izdevīgs ģeogrāfiskais stāvoklis, piemēroti klimatiskie u.c. apstākļi ražošanai, tātad *absolūtās priekšrocības*, proti, pēc *Mill* un *Smith*, valsts eksportēs tādu precis, kuras ražošana tai sagādās viszemākās izmaksas. *Ricardo* turpināja šo ideju un formulēja, ka nācija centīsies asignēt līdzekļus *visizdevīgākajam* to izlietojumam. Proti, var būt pat situācija, ka tiks importēta kāda prece, kaut arī importētājvalsts spēj to saražot ar ļoti zemām izmaksām, ja šo ražošanas faktoru izmantošana citā nozarē (cita produkta ražošanā) būs izdevīgāka.

Jau mūsdienu ekonomikas teorijas attīstības gaitā *Heckscher* un *Ohlin* paveica revolūciju tirdzniecības teorijā, izveidojot “faktoru bagātības teoriju” jeb, tā dēvēto, *Heckscher-Ohlin* (H-O) modeli. Pēc abu zinātnieku veiktajiem pētījumiem, valsts eksportēs tādas preces, kas ir relatīvi “jutīgas” pret faktoru, kas tai piemīt lielākā mērā. Tādējādi, ar zemi nodrošināta valsts eksportēs tādas preces, kuru ražošanā vislielākā nozīme ir zemei; ar kapitālu nodrošināta valsts eksportēs tādas preces, kuru ražošanā vislielākā nozīme ir kapitālam (*Leishman...*, 1999).

Tādējādi konkurētspējas teorija ir attīstījusies, un tās aplūkotajos prioritārajos faktoros tiek iekļautas alternatīvās izmaksas un darba specializācija. Šie aspekti ir jāievēro, jo “alternatīvās izmaksas ir preces ražošanas izmaksas, kas novērtētas no zaudēto iespēju redzesviedokļa šo pašu resursu izmantošanas citā vietā” (*Dobeles...*, 1999), tādējādi norādot iespējamās izvēlētais ražošanas stratēģijas ieguvumus un zaudējumus. Savukārt darba specializācija, veicamo darbību uzticot konkrētiem ražotājiem, kas to spēj veikt labāk, kvalitatīvāk, ātrāk, salīdzinājumā ar citiem, ļauj samazināt ražošanas izmaksas, kas ir konkurētspējas līmeni noteicošs faktors. Ietverot darba specializāciju un alternatīvās izmaksas, jau jārunā par absolūto priekšrocību nozīmības samazināšanos un par jēdziena “salīdzinošās priekšrocības” parādīšanos konkurētspējas teorijā.

1.2. Portera rombs

Porters ir izveidojis vienu no veiksmīgākajiem konkurētspējas noteikšanas algoritmiem, shēmā (1-1. attēls), kas pazīstama kā “Portera rombs”, parādot, kā salīdzinošās priekšrocības nacionālā un reģionālā līmenī nosaka katra uzņēmuma darbības efektu un kopējo uzņēmumu efektivitāti (*Hitchens ...*, 1998). Portera rombs atspoguļo shēmu, kā analizēt uzņēmuma darbības nozīmīgāko apstākļu (pieprasījums, resursi, ekonomiskā infrastruktūra, uzņēmuma struktūra un stratēģija) mijiedarbību, ievērojot tādas ārējos ekonomikas faktorus kā iespējas un valdības pasākumus.



1-1. attēls. Portera rombs

Avots: Porter, 1990, p. 127.

Portera attīstītā ideja ir dzīvotspējīga tā iemesla dēļ, ka tā aptver gan atsevišķa uzņēmuma, gan valsts konkurētspēju un rāda to savstarpējo ietekmi un dinamiskumu. Pēc Portera, nacionālo priekšrocību rombam ir:

a) **četras pamatkomponentes, kas veido ekonomiskās sistēmas konkurētspējas līdzsvaru. Izmainoties jebkurai no tām, mainās arī pārējās, veidojot jaunu konkurētspējas līdzsvara stāvokli.**

- (1) **Ražošanas faktori.** Šajā analīzē tie aptver nozīmīgāko ražošanas faktoru pieejamību. Tie ir darbs, zeme, citi dabas resursi, kapitāls un infrastruktūra. Tikpat izšķiroša ir nācijas spēja radīt, ieviest jauninājumus un atrast esošajiem resursiem jaunu un produktīvāku pielietojumu.
- (2) **Uzņēmumu stratēģija, struktūra, konkurence.** Uzņēmuma stratēģija šīs analīzes izpratnē nozīmē tā mērķus, uzņēmējspēju un vēlēšanos uzņemties risku, vadīšanu, starptautisko orientāciju un darbaspēka piesaistītspēju. Uzņēmuma struktūra ietver konkurences raksturu iekšējā tirgū (tirgus raksturojums, iekļuves barjeras), vertikālās integrācijas pakāpi.
- (3) **Saistītās nozares.** Ar saistītajām nozarēm saprotam gan ražošanas un pārdošanas procesā iesaistītās citas nozares (resursu piegādes uzņēmumi un produkcijas noņēmēji), gan arī tās nozares, kuras sniedz uzņēmuma darbībai nozīmīgus pakalpojumus. Saistītās nozares šajā analīzē vērtē pēc to spējas sniegt efektīvu, ātru un atvieglotu pieeju augstas kvalitātes resursiem, veidot starptautiski konkurētspējīgu noieta tirgu (rada cenu priekšrocības iekšzemes ražotājiem attiecībā pret ārvalstu produkcijas piedāvātājiem mazāku transporta izmaksu dēļ). Nozīmīgas ir arī ražošanu atbalstošo institūciju – kredītiestāžu, izglītības un citu pakalpojumu piedāvātāju spēja nodrošināt uzņēmuma vajadzības.
- (4) **Pieprasījums.** Pieprasījumu šajā analīzē vērtē pēc produkta vajadzības kvantitatīvajiem un kvalitatīvajiem nosacījumiem. Piemēram, apjomi rada statisko efektivitāti – *mērogu ekonomiju*¹, bet kvalitāte – dinamisko efektivitāti

¹ economies of scale- ekonomiskais ieguvums no ražošanas apjomu palielināšanās, īpatnējo izmaksu uz produkcijas vienību samazināšanās rezultātā

(jo tirgus ir “kritiskāks” un “izvēlīgāks”, jo lielākas izredzes, ka radīsies izgudrojumi augsta līmeņa kvalitātes nodrošināšanai).

b) **divas uzņēmuma (nozares) konkurētspēju nosakošo ārējo faktoru grupas. Tās maina visas analizējamās ekonomiskās sistēmas konkurētspējas pozīciju ekonomiskajā telpā attiecībā pret citām ekonomiskajām sistēmām.**

- (1) **Valdība.** Valdības loma ir nepārvērtējama ietekmē uz nacionālās nozares starptautisko konkurētspēju, turklāt tā katru no augšminētajām Portera shēmas sastāvdaļām spēj ietekmēt vai nu pozitīvi, vai negatīvi.
- (2) **Iespējas.** No uzņēmuma un valdības rīcības neatkarīgu ekonomisko apstākļu kopa, piemēram, patērētāju priekšrocību attīstība, globālās krīzes u.tml.

1.3. Konkurētspējas būtība

Konkurētspēja var būt, pirmkārt, kā situācijas novērtējums noteiktā laika brīdī un, otrkārt, tālākas attīstības prognoze- dažādos līmeņos - visas **tautsaimniecības**, atsevišķa tās **sektora**, atsevišķas **firmas**.

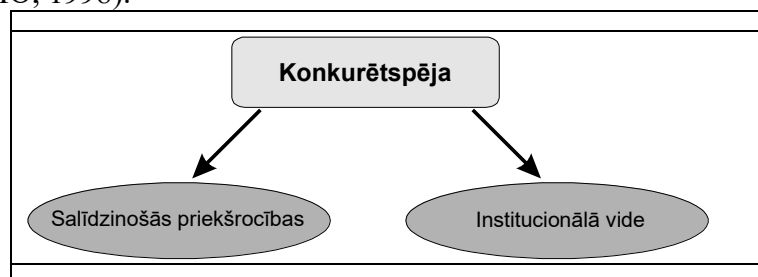
Atkarībā no konkurētspējas vērtēšanas līmeņa, arī tās definējums ir atšķirīgs.

Vērtējot visas valsts tautsaimniecības konkurētspēju, pēc Pasaules Ekonomikas foruma traktējuma, **konkurētspēja ir “valsts spēja sasniegt attiecīgi augstu IKP līmeni uz vienu iedzīvotāju”** (Hitchens D..., 1998). Faktiski šāds traktējums konkurētspējai kā pieņemama IKP un dzīves standartu nodrošinājums būtībā ir rezultāti, kas būtu jāiegūst efektīvas spējas “konkurēt” rezultātā. Tie ir rezultāti, kas attiecas uz konkurētspējas novērtēšanu valsts līmenī, savukārt tā vispirms ir jāveic nozaru griezumā un individuālajos uzņēmumos, jo tie vislabāk reprezentē konkurētspēju (Kennedy, 1999).

Konkurētspējas jēdziens kā tāds ir balstīts uz **tirgus daļu** (šis paņēmiens tiek izmantots visbiežāk), un to saprot kā tirgus daļas iegūšanu, noturēšanu un rentabilitātes saglabāšanu (Frohberg, 1998). Precīzāk būtu teikt, ka **konkurētspēja ir ilgstoša spēja gūt peļņu un saglabāt noteiktu tirgus daļu** (Metcalf, 2000).

Vēl precīzāk to noformulējis Frohberg, proti, **konkurētspēja ir ražotāja spēja piegādāt preces un pakalpojumus vēlamajā laikā, vietā, kvalitātē un kvantitātē, par vēlamu cenu un bez zaudējumiem** (Frohberg, 1998).

Konkurētspēja ir cieši saistīta ar salīdzinošajām priekšrocībām, jo abi rādītāji ir balstīti uz piedāvājuma un pieprasījuma līdzsvaru. Ekonomiskā subjekta konkurētspēju līdztekus salīdzinošajām priekšrocībām ietekmē valsts politikas un institucionālo sistēmu radītie tirgus kropļojumi (IAMO, 1998).



1-2. attēls. Konkurētspēja un tās komponentes

Tātad konkurētspēja ataino **salīdzinošās priekšrocības** un **institucionālo vidi**, kurā tiek ietverti valsts institūciju izdotie likumi, noteikumi, tradīcijas un ieradumi (Frohberg, 1998).

Shematiski to ataino 1-2. attēls.

Konkurētspēja pēc būtības ir relatīvs rādītājs. Lai spriestu par konkurētspēju, ir jāveic salīdzinājums ar bāzi un jāņem vērā vispārējā līdzsvara koncepcija (uzņēmums ⇒ pārējie

uzņēmumi, tautsaimniecības nozare ⇒ kopējā tautsaimniecība, valsts ⇒ globālā ekonomika). Piemēram, tirgus daļas gadījumā šī bāze ir tirgus lielums, bet faktoru tirgū – resursa vērtība, to izmantojot citā ražošanas procesā. Konkurētspējas novērtēšanas procesā iegūtais rādītājs ir atkarīgs no izvēlētas bāzes novērtējamā aspekta. Konkurētspēja ir **konkrētās** situācijas raksturotājs.

2. Valsts kā konkurētspējas faktora novērtēšana lauksaimniecībā

Šajā darbā uz Latvijas lauksaimniecības piemēra aplūkosim valsts kā noteicošā institucionālo vidi veidojošā faktora ietekmi uz ekonomiskās sistēmas konkurētspēju.

2.1. Valsts ietekmes novērtēšanas kvantitatīvās metodes

Ekonomiski valsts ietekme var izpausties gan ražotāju ienākumu gūšanas iespējas palielinoši, gan samazinoši. Nozīmīgākās iedarbības sviras ir tirgus politikas instrumenti (muitas barjeras, eksporta veicināšanas pasākumi, arī tirgus intervence) vai finanšu politikas instrumenti (nodokļu likmes, subsīdijas). Īpaši pēdējo gadu laikā pieaugusi institucionālo barjeru nozīme kā tirgus politikas instrumentam.

Līdz šim pasaulē nav izveidots vienots valsts ekonomiskās ietekmes novērtēšanas instruments, ar kuru varētu ievērtēt visu izmantoto sviru ekonomisko ietekmi un tādējādi salīdzināt dažādu valstu ekonomisko politiku ietekmi uz tautsaimniecību salīdzinošo konkurētspēju. Bieži analizēs aprobežojas ar valsts ietekmes izvērtējumu, izmantojot kvalitatīvās analīzes metodes, tikai ilustrācijai izmantojot konkrētus rādītājus, piemēram muitas tarifu, nodokļu likmju, valsts budžetu struktūras salīdzinājumi.

Ir attīstītas arī vairākas valsts ekonomiskās ietekmes uz konkurētspēju novērtēšanas kvantitatīvās metodes, kas balstītas uz konkrētiem ekonomiskiem rādītājiem. Izplatītākās no tām ir:

- 1) Politikas analīzes matricas (*Policy Analyses Matrix- PAM*);
- 2) Protekcionisma un salīdzinošo priekšrocību koeficientu novērtēšana;
- 3) Matemātiskie modeļi.

Tomēr, ievērojot konkurētspējas relatīvo raksturu, analizējot dažādu valstu politiku ietekmi īpaši nozīmīgi ir, lai izmantotie novērtēšanas instrumenti būtu savstarpēji salīdzināmi- gan metodoloģijas, gan informācijas kontekstā.

Lauksaimniecībā no pazīstamākajiem plašāk pieejamākajiem valsts atbalsta kvantitatīvās analīzes piemēriem var nosaukt Pasaules tirdzniecības organizācijas (PTO) izmantoto Atbalsta kopnovērtējumu (angļu valodā *Aggregate Measurement of Support - AMS*) un Ekonomiskās Sadarbības un attīstītības organizācijas izstrādāto Ražotāju atbalsta novērtējumu RaSE (līdz 1998. gadam izmantoja radniecīgu Ražotāju subsīdiju ekvivalenta novērtēšanas metodoloģiju, kas nedaudz atšķīrās pēc valsts atbalsta klasifikācijas shēmas). Šajā pētījumā esam izmantojuši analizēs vairāk izmantoto - RaSE konceptu.

2.2. Ražotāju atbalsta novērtējums- RaSE

RaSEs būtība ir novērtēt lauksaimniecības ražotāju iegūtos (zaudētos) naudas transfertus – gan no lauksaimniecības produktu patērētājiem, gan nodokļu maksātājiem, - kas izriet no konkrētās lauksaimniecības politikas attiecīgajā gadā (OECD, 1996).

Pēc pašreizējās metodoloģijas (OECD, 1999) RaSE aprēķinos uztverto atbalsta pasākumu struktūra veidojas sekojoši:

- ♦ **tirgus cenu atbalsts** (kā starpība starp produkta pašmāju un pasaules cenām);
- ♦ **valsts maksājumi**, (kas saistīti: ar **produkcijas izlaidi**; ar **izmantotajiem resursiem** - zemi un dzīvniekiem, kā arī citiem resursiem- ražošanas līdzekļiem, finansēm; ar **resursu izmantošanas ierobežošanu**, piemēram, vides saglabāšanas nolūkos; ar **saimniecību ienākumu tiešu atbalstu**; kā arī dažādi citi valsts maksājumi)

Bez tam šī aprēķinu kopa ievērtē vēl arī:

- ♦ **vispārējo pakalpojumu atbalstu** - pētniecība un izglītība, inspekcijas; infrastruktūra; tirgus veicināšana; valsts rezervju uzturēšana;
- ♦ **patērētāju atbalsta novērtējumu (PaSE)**

Tas viss kopā veido:

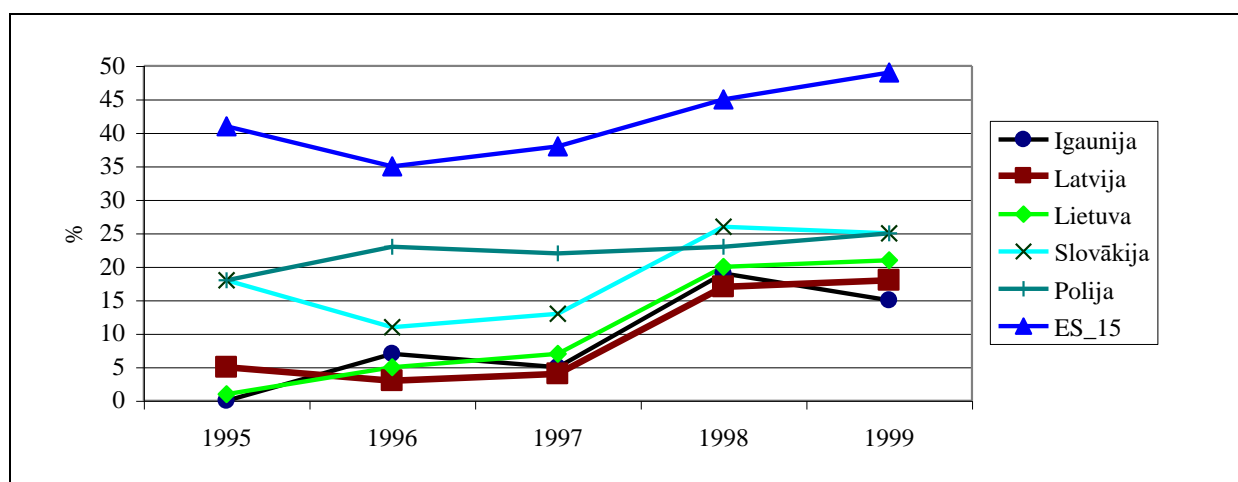
- ♦ **kopējo atbalsta novērtējumu (KAN)**

No plašā valsts politikas instrumentu klāsta RaSE netiek apskatītas tikai nodokļu līmeņu atšķirības, kā arī valsts makroekonomiskās politikas ietekmē atšķirīgais ražošanas resursu tirgus cenu vispārējais līmenis, kā arī valūtas kursa iespējamo izkropļojumu ietekme. Tādējādi RaSE patiešām ir vērtējams par visaptverošāko, (pēc PAM, kas papildus ievērtē arī resursu cenu līmeņa ietekmi) valsts politikas ietekmes uz visas lauksaimniecības un atsevišķu tās nozaru novērtēšanas instrumentu. Tā papildus vērtību apliecina apstākļi, ka pēc vienotas metodoloģijas aprēķinus veic par visām 29 ESAO pašreizējām dalībvalstīm, kā arī par gandrīz 10 attīstības valstīm, un šie aprēķini aptver laika posmu no 1985. gada. Tomēr jāievēro, ka RaSE novērtējums ietver arī sektora kopējās neefektivitātes ietekmi- produkcijas nonākšanā līdz tirgum.

3. Ražotāju atbalsta novērtējuma analīzes rezultāti

Par Latvijas lauksaimniecību RaSE aprēķinu rezultāti tiek publicēti kopš 1996. gada, tomēr pēc koriģētās metodoloģijas tie ir pieejami tikai kopš 1999. gada (OECD, 1999, 2000).

3.1. Valsts atbalsta kopnovērtējums



3-1. attēls. Ražotāju atbalsta novērtējuma (RaSE) dinamika Latvijā, Lietuvā, Igaunijā, Polijā, Slovākijā un ES-15 1995-1999. gadā.

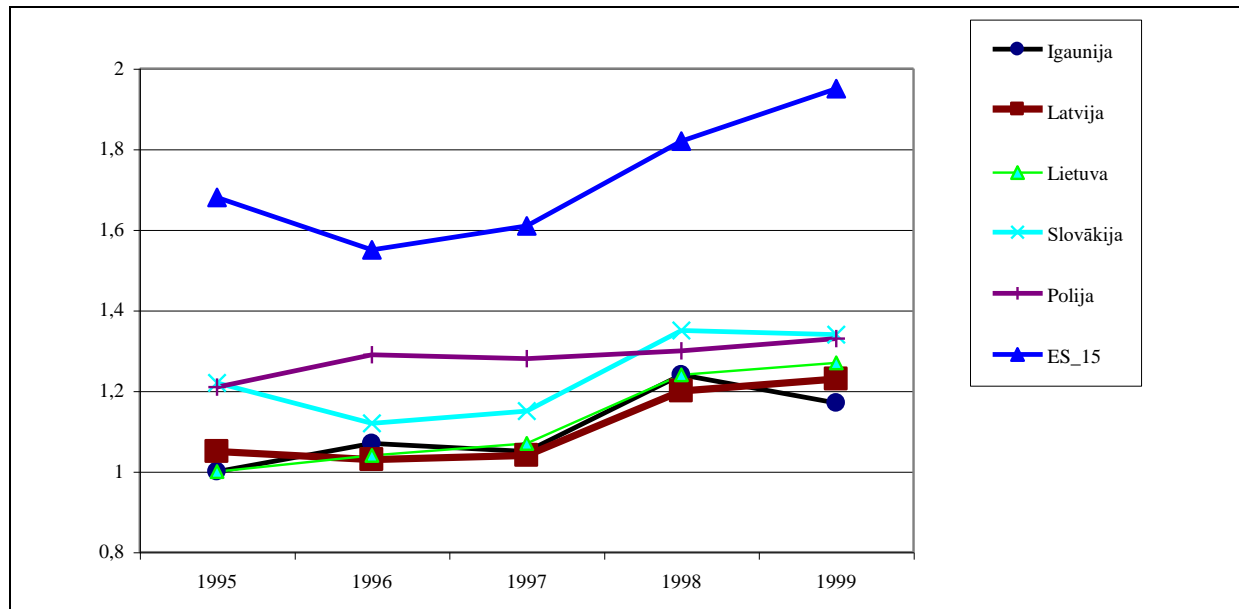
Avots: pēc OECD, 2000

Valsts politikas ietekmi uz sektoru vistiešāk raksturo RaSE, kas izteikts procentos, un tādēļ ir salīdzināms starp valstīm un laikā. Analizējot Latvijas pozīciju Baltijas, citu tuvāko kaimiņvalstu un ES kontekstā (3-1. attēls), Latvijā RaSE līmenis faktiski visā laika posmā no 1995. līdz 1999. gadam ir uzrādīts zemāks kā reģionā. 1999. gadā tas sasniedza pat 18 %, kamēr Polijā un Slovākijā tas bija 25 %, Lietuvā 21 %, bet ES tas sasniedza pat 49 %. Pie kam visās analizējamajās valstīs šis rādītājs krasi pieauga, pārejot no 1997. uz 1998. gadu. Tas saistīts ar pasaules tirgus lejupslīdi Dienvidaustrumāzijas un Krievijas 1998. gada ekonomiskās krīzes ietekmē.

Ar RaSE aprēķiniem saistīts rādītājs ir Ražotāju nominālā atbalsta koeficients NAC (*nominal assistance coefficient*), kas raksturo RaSE uztvertās vērtības attiecību pret saimniecību kopējiem ieņēmumiem, kas novērtēti pasaules cenu līmenī, un kuros nav iekļauti maksājumi

no valsts budžeta. NAC līmeņu starpvalstu attiecība ir līdzīga (3-2. attēls), un pēc būtības kopē RaSE attīstības tendences. NAC raksturo saimniecību ieņēmumu pārsniegumu politikas ietekmes rezultātā, salīdzinot ar situāciju, ja šādas atbalsta politikas nebūtu.

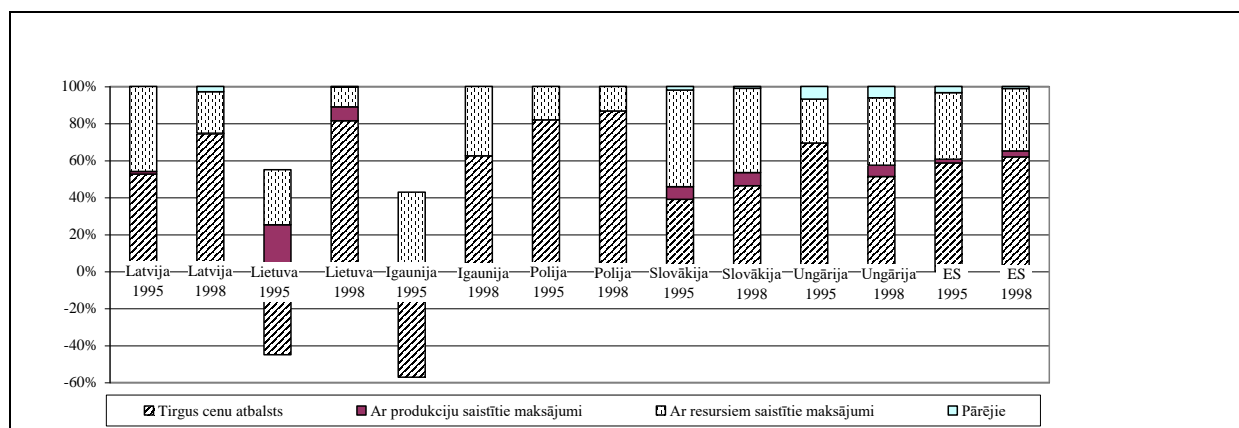
No valdības ietekmes uz konkurētspēju aspekta, Baltijas valstis vispār, bet Latvija īpaši, ir sliktākajā konkurences pozīcijā visā Austrumeiropā un sacenšas ar Igauniju par liberālisma līdera godu.



3-2. attēls. Ražotāju nomināla atbalsta koeficientu (NAC) dinamika Latvijā, Lietuvā, Igaunijā, Polijā, Slovākijā un ES-15 1995-1999. gadā.

Avots: pēc OECD, 2000

1998. gada ekonomiskās krīzes ietekmē mainījās gan atbalsta līmenis (to raksturo 3-1. attēls un 3-2. attēls), gan arī atbalsta struktūra (3-3. attēls). Faktiski visās valstīs, izņemot Ungāriju, pieauga Tirgus cena atbalsta un arī ar ražošanu saistīto maksājumu nozīme, kas liecina, ka valdības ar savu politiku ir mēģinājušas būtiski pasargāt savas valsts ražotājus no pasaules krīzes ietekmes.



3-3. attēls. Atbalsta pasākumu struktūra Latvijā, Lietuvā, Igaunijā, Polijā, Slovākijā, Ungārijā un ES 1995. un 1998. gadā, %

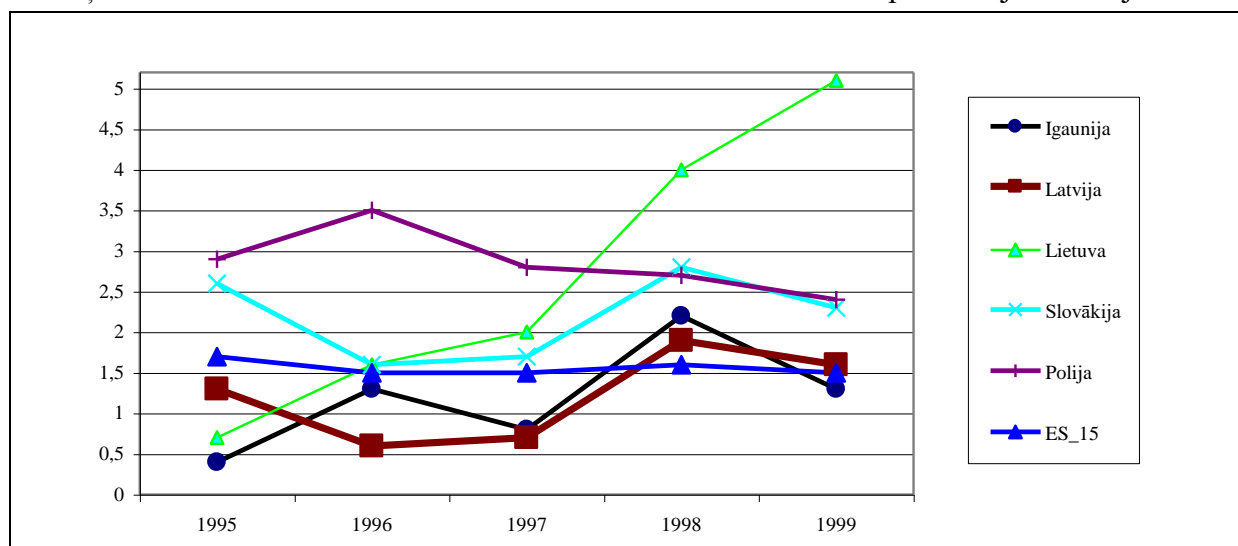
Avots: pēc OECD, 2000

Tas parāda arī izvēlēto valstu politiku orientāciju atšķirības. ES ir mērķtiecīgi centusies samazināt Tirgus cenu atbalsta nozīmi, un pašlaik tas nepārsniedz 60 % līmeni kopējā atbalsta struktūrā, līdzīgu ceļu iet Igaunija, Slovākija, arī Ungārija. Kamēr Latvijā, Lietuvā un Polijā dominējošā joprojām ir Tirgus cenu atbalsta komponente. Tas nozīmē, ka šīs valstis ir

potenciāli pievilcīgas negodprātīgiem tirdzniecības darījumiem, mēģinot apiet uzliktās muitas barjeras. Īpaši bīstami tas ir valstīm ar mazu tirgus kapacitāti, kā Latvijai un Lietuvai.

Latvijas tirgus cenu atbalsta palielinājums 1998. gadā, salīdzinājumā ar 1995. gadu, procentuāli ir lielāks tam, kāds novērojams Polijai, Slovākijai un arī ES (tās tirgus cenu atbalsta palielinājums ir relatīvi mazs), tomēr tas nav pietiekams pamats apgalvojumam, ka šajos gados būtiski būtu mainījusies lauksaimniecības politika, kas atspoguļotos kvantitatīvajos rādītājos.

Lauksaimniecības politikas slogu uz tautsaimniecību raksturo cits ESAO attīstīts rādītājs - Kopējā atbalsta novērtējuma (KAN) daļa IKP. Ja visās analizējamajās Eiropas valstīs ir vērojama šī rādītāja konverģence (3-4. attēls), un var teikt, ka Latvija un Igaunija pēc lauksaimniecības politikas finansiālā sloga uz tautsaimniecību 1999. gadā ir izlīdzinājušās ar ES, tad Lietuvas politika raksturīga ar pilnīgi citu tendenci - pastāvīgu lauksaimniecības politikas sloga pieaugumu, 1999. gadā sasniedzot pat 5.1 % līmeni, kas ir augstākais rādītājs analizētajā valstu grupā. Tam var būt divi cēloņi - valsts mērķtiecīga atbalsta politikas attīstība spēcīgu lobiju grupu ietekmē, vai ļoti efektīvs pārstrādes sektors, kas ļauj strādāt ar salīdzinoši daudz zemākām izmaksām kā konkurentiem, un pie zemāka gala produkcijas cenu līmeņa nodrošināt salīdzinoši labākus ienākumus lauksaimniecības produkcijas ražotājiem.



3-4. attēls. Kopējā atbalsta novērtējuma KAN daļa IKP Latvijā, Lietuvā, Igaunijā, Polijā, Slovākijā un ES 1995. - 1999. gadā, %

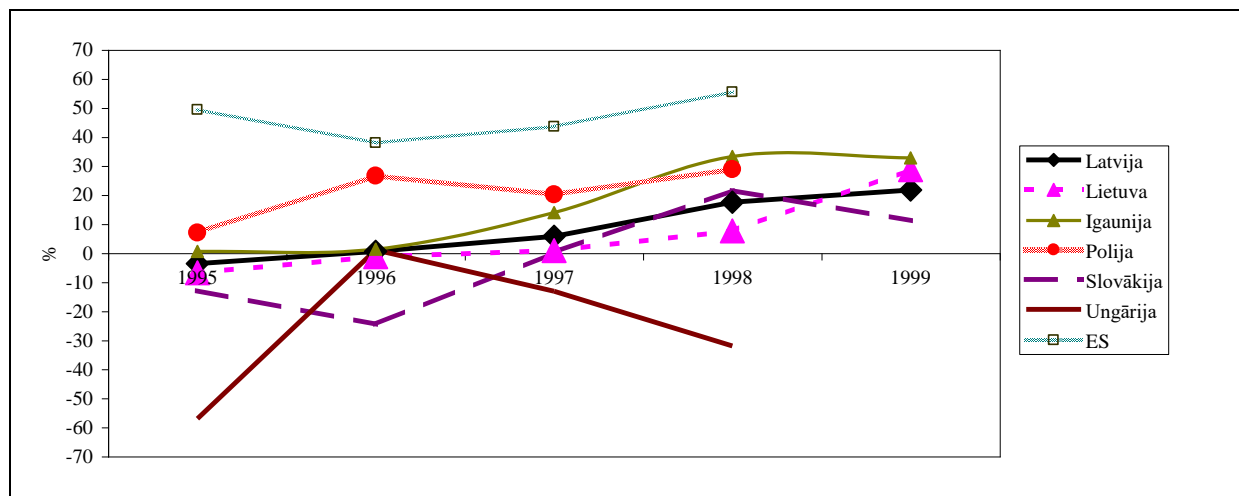
Avots: pēc OECD, 2000

3.2. Atsevišķu nozaru atbalsta salīdzinājums

Valsts atbalsta kopnovērtējums vēl nesniedz pietiekamu priekšstatu par atsevišķas valsts konkrētas nozares konkurētspējas pozīciju. Ieskatu arī šeit var sniegt RaSE aprēķini. Dažādu lauksaimniecības produktu RaSE līmeņu salīdzināšanai ir izvēlēti sekojoši produkti: kvieši, cukurs, piens un cūkgaļa.

Vērtējot RaSE dinamiku kviešu sektorā (3-5. attēls), redzamas būtiskas atšķirības dažādu valstu politiku ietekmē uz šo nozari. Eiropas savienībā lauksaimniecības atbalsts kviešiem ir samērā augsts, turpretī Baltijas valstīs, Slovākijā un Polijā tas ir samērā līdzīgs ar vienmērīgi neliela pieauguma iezīmēm. Kviešiem, neraugoties uz tālāku ražotāja cenas samazināšanos, iekšējā tirgus cena bija virs pasaules references cenu līmeņa, ko izdevās paveikt, pateicoties tam, ka valstis orientējas uz pašpatēriņa ražošanu un joprojām tiek uzturēti noteikti importa tarifi. Īpaša vieta šajā struktūrā ir Ungārijai, kas ir eksporta orientētā kviešu ražotāja valsts. Un var izteikt pieņēmumu, ka valsts politika ir bijusi, paļaujoties uz dabiskajām (absolūtajām)

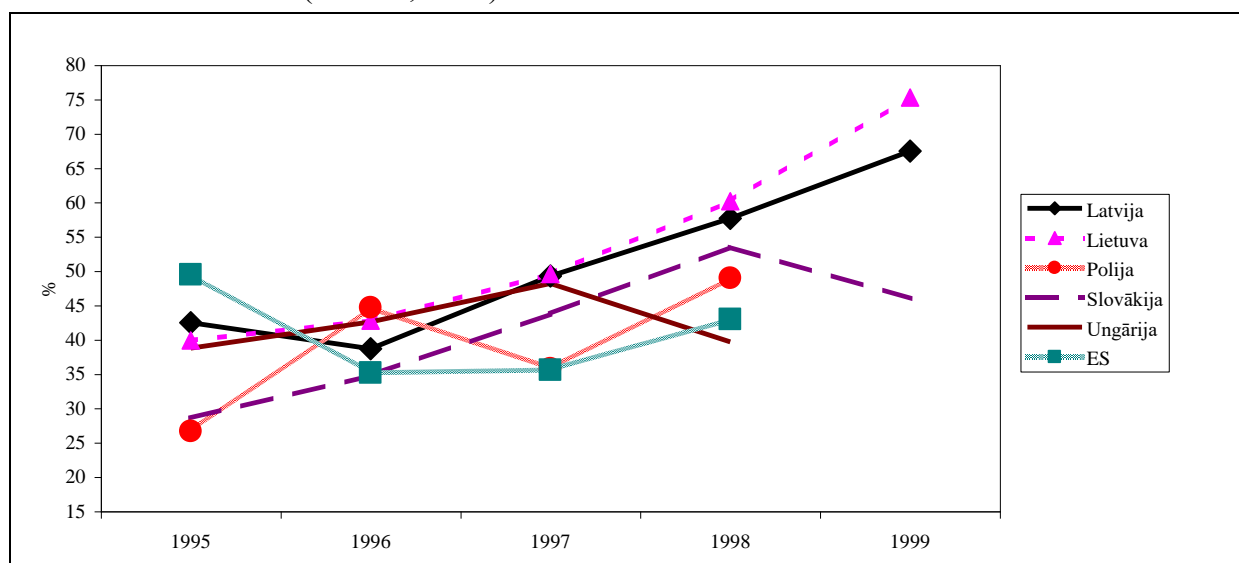
šīs nozares priekšrocībām, atbalstu koncentrēt uz augstāku pievienoto vērtību ražojošajām nozarēm.



3-5. attēls. RaSE kviešiem Baltijas valstīs, Polijā, Slovākijā, Ungārijā un ES no 1995. - 1998./1999. gadam, %

Avots: pēc OECD, 2000.

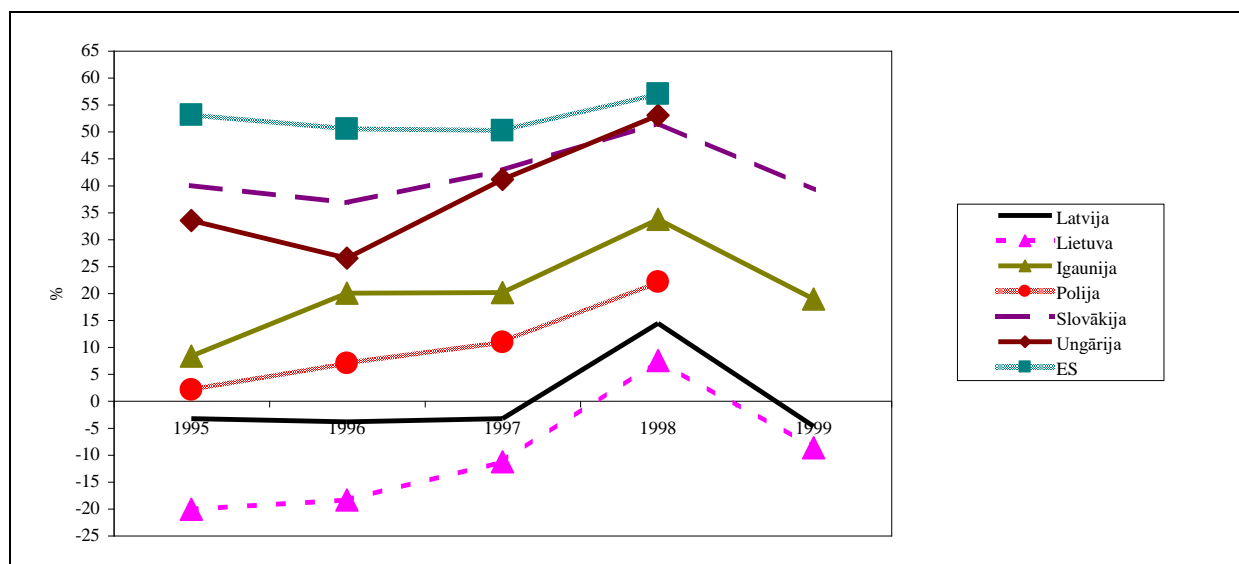
Savukārt RaSE atbalsta līmenis cukuram Latvijas un Lietuvas cukura ražotājiem jau, sākot no 1993. gada, ir līdzvērtīgs ES sniegtajam, pēdējā laikā to pat pārsniedzot (3-6. attēls). Šobrīd tas svārstās jau 65 – 75% robežās, kas ir kritiski augsta pakāpe. Citāda situācija ir Igaunijā, kas pilnībā atteikusies no sava cukurbiešu tirgus aizsardzības, kā atbilst Igaunijas politikai cukurbietes neaudzēt (LVAEI, 2000).



3-6. attēls. RaSE cukuram Latvijā, Lietuvā, Polijā, Slovākijā, Ungārijā un ES no 1995. - 1998./1999. gadam, %

Avots: pēc OECD, 2000.

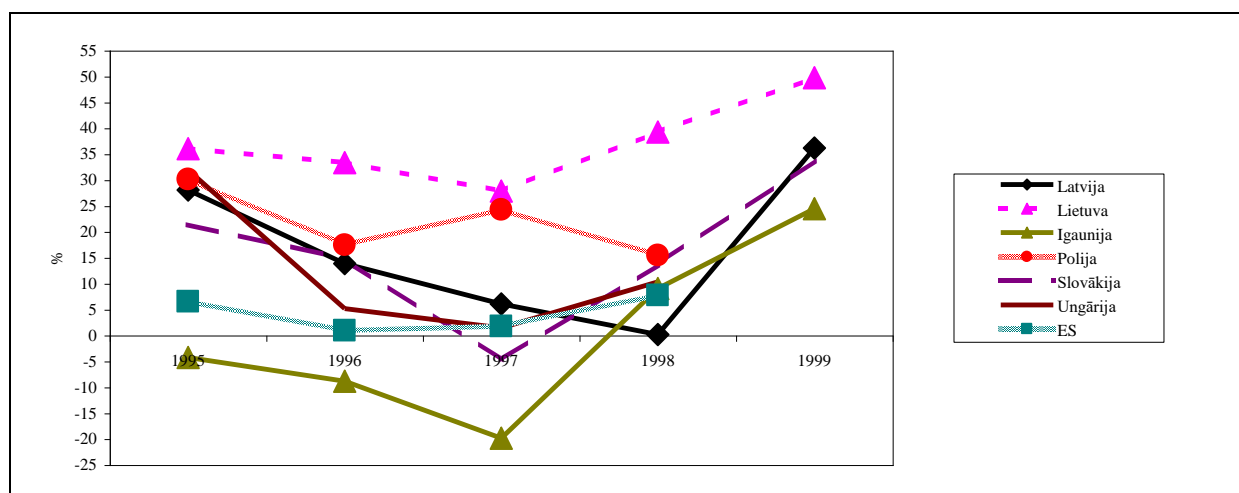
Jāatzīst gan, ka arī lopkopībā piena RaSE līmenis ir ievērojami cēlies 1998. gadā un tad piedzīvojis kritumu 1999. gadā (3-7. attēls), kas varētu būt izskaidrojams ar valstu centieniem, bet nespēju noturēt tirgus līmeni tik lielai nozarei pie tik zema pasaules tirgus cenu līmeņa, kāds izveidojās pēc 1998. gada augustā piedzīvotās Krievijas krīzes. Diemžēl, arī šajā nozarē Latvijas konkurētspēja ir nobīdīta samērā zemākajā līmenī. Bet te papildus minami vēl vairāki apstākļi- Piensaimniecība gan Latvijai, gan, vēl lielākā mērā- Lietuvai- ir nozīmīga eksporta nozare. Un te parādās valsts nespēja (gan ekonomiskā, gan tiesiskā, kas izriet no ES Brīvas tirdzniecības un PTO līguma) sniegt nozarei eksporta atbalstu. Nozīmīgs faktors ir arī sadrumstalotā pārstrādes struktūra.



3-7. attēls. RaSE pieņem Baltijas valstīs, Polijā, Slovākijā, Ungārijā un ES no 1995. - 1998./1999. gadam, %

Avots: pēc OECD, 2000.

1998. gads attiecībā uz cukgaļas lauksaimniecības atbalstu ir raksturojams kā lūzuma punkts (**3-8. attēls**). Tolaik Igaunija aktīvi ir uzsākusi cukgaļas sektora atbalstīšanu. Igaunijas cukgaļas eksporta rezultātā ievērojamus zaudējumus cieta Latvijas cukaudzētāji, kādēļ Latvija bija spiesta uzsākt iekšējā tirgus aizsardzības pasākumus. Zīmīgi, ka šajā laikā pieaudzis lauksaimniecības atbalsts cukgaļas sektoram arī Lietuvā un Slovākijā.



3-8. attēls. RaSE cukgaļai Baltijas valstīs, Polijā, Slovākijā, Ungārijā un ES no 1995. - 1998./1999. gadam, %

Avots: pēc OECD, 2000.

Secinājumi

Ekonomiskajā literatūrā un ekonomiskajā politikā bieži tiek lietoti jēdzieni konkurētspēja un salīdzinošās priekšrocības. Ar konkurētspēju var saprast ražotāja spēju piegādāt preces un pakalpojumus vēlamajā laikā, vietā, kvalitātē un kvantitatē, par vēlamu cenu un bez zaudējumiem. Ekonomiskā subjekta konkurētspēju līdztekus salīdzinošajām priekšrocībām ietekmē valsts politikas un institucionālo sistēmu radītie tirgus kropļojumi. Valsts var ietekmēt jebkuru no M.Portera aprakstītā konkurētspējas līdzsvaru veidojošajām komponentēm- gan veicinot, gan ierobežojot tā iedarbību. Kvantitatīvi ir grūti novērtēt tās komplekso ietekmi uz tautsaimniecības vai nozares konkurētspēju. Viens no izplatītākajiem

valsts atbalsta kvantitatīvā novērtējuma instrumentiem un tāpēc labākajiem, jo ļauj gūt salīdzināmus rezultātus ar citām valstīm, ir ESAO izstrādātais Ražotāju atbalsta novērtējuma (RaSE) koncepts. Latvijas RaSE līmenis un tā attīstība ļauj vērtēt Latviju līdz ar pārējām Baltijas valstīm, īpaši Igauniju, kā Eiropas liberālākās lauksaimniecības politikas valstis. Valsts politikas struktūrā Latvijā dominē Tirgus cenu atbalsta pasākumi, kas uzliek papildus slogu potenciālajiem produkcijas eksportētājiem, kā arī muitas iestādēm. Atbalsta politikas pasākumi vienotajā Eiropas telpā ir saistīti, kaut atšķiras pēc izmantotajām metodēm un atbalsta intensitātes. Tomēr vērojama atbalsta īpatnējā sloga uz tautsaimniecību, kas izteikts kā Kopējā atbalsta novērtējuma daļa IKP, konverģence. Katra konkrētā produkta ražošanas atbalstā vērojamas nozīmīgas atšķirības, kuru nozīme varētu būt kompensēt salīdzinošo priekšrocību trūkumu.

Conclusions

Competitiveness and *comparative advantages*, *competitive advantage* are commonly used terms in economical literature and also policies. Competitiveness can be assumed as the ability of producers to deliver goods and services to the right place, at the right time, in the right quality and quantity for the price desirable and without the losses. Beside the comparative advantages the competitiveness of the business entity is influenced also by the market distortions caused by the state policies and institutional settings. Governments can promote or restrict the impact of any of the components of the equilibrium of competitiveness, describer by M.Porter. It's rather difficult to assess the complex impact of governments on the competitiveness of economy. One of the tools of the quantitative assessment of state agricultural policies is the Producer Support Estimate (PSE), the concept developed by OECD. It is widely used, and therefore it is the most valuable, because it gives an opportunity to make comparisons between the countries. The level of Latvian PSE and its development allows us to range Latvia together with Estonia among the European countries with the most liberal agricultural policies. Looking at the structure of ag-policies, in Latvia Market price support policies play the leading role. It puts additional pressure on the potential exporters, because the use of export support measures is limited, and also on the customs' institutions. The developments of the use of support policies in the common European market are interrelated, although the applied measures and their intensity differ. However some convergence in the burden of agricultural support policies on the rest of economy, measured by the share of Total Support Estimate in GDP, can be observed. Beside the differences in the level of total agricultural support policies even bigger differences can be observed in the support, estimated for particular production lines.

Izmantotā literatūra un avoti

1. Frohberg K. - Papers for Methodological Workshops on Assessing Competitiveness in the Agro-Food Sector in the framework of FAO Project TCP/CEH//8821, 1998.
2. Hartmann M. Determinants of Competitiveness, Papers for Methodological Workshops on Assessing Competitiveness in the Agro-Food Sector in the framework of FAO Project TCP/CEH//8821, 1998, pp. 23.
3. Hitchens D., Birnie E., McGowan A., Triebswetter U., Cottica A. – The Firm, Competitiveness and Environmental Regulations. - Great Britain, 1998. – pp. 35 – 59, 70 – 82.
4. Hutchinson D.S., Langham R.M. Productivity Growth in the Carribean: A measure of Key Components. – 1999. - pp. 14.

5. Kennedy L.P., Harrison W.R. Competitiveness in the World Sugar Industry: A Comparison of the EU and U.S. Sugar Sectors. – 1999. – pp. 1 – 12.
6. Leishman D., Menkhaus J. D. Whipple D.G. Revealed Comparative Advantage and the Measurement of International Competitiveness for Agricultural Commodities: An Empirical Analysis of Wool Exporters. – 1999. – pp. 16.
7. McFetridge G.D. Competitiveness: Concepts and Measures. – Occasional Paper Number 5, April 1995 – pp.39
8. Metcalfe M. Environmental Regulation and Implications for U.S. Pork Exports. – 2000. – pp. 3 – 6.
9. OECD. Latvijas lauksaimniecības apskats. – Rīga, 1996. – 135. – 143. lpp.
10. OECD. Agricultural Policies in Emerging and Transition Economies 1999. - Paris, 1999.
11. OECD. Agricultural Policies in Emerging and Transition Economies 2000. - Paris, 2000.
12. OECD. Producer and Consumer Support Estimates. OECD database 1999 edition. - Paris, 1999.
13. Porter E. M. Competitive strategy. – US, The Free Press, 1980. – pp. 389
14. Porter E. M. The Competitive Advantage of Nations. - The Macmillan Press Ltd, 1990. – pp. 855