

Informatīvais ziņojums “Par Administratīvo teritoriju un apdzīvoto vietu likuma pārejas noteikumu 42. punktā dotā uzdevuma izpildi”

Informatīvais ziņojums “Par Administratīvo teritoriju un apdzīvoto vietu likuma pārejas noteikumu 42. punktā dotā uzdevuma izpildi” ir sagatavots, lai sniegtu informāciju par Administratīvo teritoriju un apdzīvoto vietu likuma (turpmāk – ATAVL) pārejas noteikumu 42. punktā Ministru kabinetam dotā uzdevuma – izstrādāt un apstiprināt Garkalnes un Ādažu pagastu robežu grozījumus, paredzot Garkalnes pagasta daļas atdalīšanu un pievienošanu Ādažu pagasta administratīvajai teritorijai, izpildes gaitu.

1. Esošā situācija

ATAVL pārejas noteikumu 28. punktā tika dots uzdevums Ropažu novada pašvaldībai līdz 2023. gada 31. decembrim apstiprināt Garkalnes pagasta sadalīšanas plānu un nosūtīt to Ādažu novada pašvaldībai. Sākotnēji, lai nodrošinātu ATAVL pārejas noteikumu 28. punkta izpildi un noskaidrotu Ropažu novada, jo īpaši Garkalnes pagasta iedzīvotāju viedokli par Garkalnes pagasta sadalīšanu un vēlamajiem robežu grozīšanas risinājumiem, atbilstoši Pašvaldību likuma 54. un 55. pantam, Ministru kabineta 2009. gada 25. septembra noteikumu Nr. 970 “Sabiedrības līdzdalības kārtība attīstības plānošanas procesā” 10. punktam un Ministru kabineta 2021. gada 15. jūnija noteikumu Nr. 386 “Administratīvā centra, ciema un pilsētas statusa maiņas, kā arī administratīvās teritorijas, novada teritoriālā iedalījuma un ciemu robežu noteikšanas, grozīšanas un aktualizēšanas noteikumi” (turpmāk – MK noteikumi Nr. 386) 6. punktam, kā arī Ropažu novada pašvaldības domes 2021. gada 4. augusta iekšējā normatīvā akta Nr. 1 “Nolikums Par aptauju organizēšanas kārtību Ropažu novadā” 1.3. punktam, Ropažu novada pašvaldības dome 2023. gada 18. oktobrī pieņēma lēmumu Nr. 2794 “Par Garkalnes pagasta sadalīšanas plāna projekta variantu nodošanu publiskajai apspriešanai un sabiedrības līdzdalības pasākumiem” un lēmumu Nr. 2795 “Par Garkalnes pagasta sadalīšanas plāna projekta variantu publiskās apspriedes sabiedrības līdzdalības pasākuma, Ropažu novada iedzīvotāju aptaujas, norises gaitas apstiprināšanu un Aptaujas organizēšanas komisijas izveidošanu”¹.

Atbilstoši normatīvajam regulējumam Ropažu novada dome publiskajai apspriešanai nodeva Garkalnes pagasta sadalīšanas plāna projektu ar trīs variantiem (*1. variants – Ropažu un Ādažu novada robežu sakārtošana, 2. variants – Bukultu, Priedkalnes, Baltezera un Sužu ciema, kā arī dabas teritoriju, Jaunciema kapu teritorijas daļas un tehniski apzināto vietu pievienošanu Ādažu novadam, 3. variants – paredz Bukultu, Priedkalnes, Baltezera, Sužu, Priežleju un Garkalnes, kā arī dabas teritoriju, Jaunciema kapu teritorijas daļas un tehniski apzināto vietu pievienošanu Ādažu novadam*)², nosakot apspriešanas periodu no 2023. gada 30. oktobra līdz 2023. gada 28. novembrim. Tā ietvaros organizēja publiskās apspriešanas sanāksmi 2023. gada 13. novembrī un Garkalnes pagasta sadalīšanas plāna projekta trīs variantu publiskās apspriedes sabiedrības līdzdalības pasākumu – Ropažu novada iedzīvotāju aptauju. Aptaujā varēja piedalīties ikviens Ropažu novada iedzīvotājs, kurš ir sasniedzis 16 gadu vecumu un vismaz sešus mēnešus pirms aptaujas sākuma ir deklarējis savu dzīvesvietu Ropažu novadā, kā arī ikviens Latvijas iedzīvotājs, kuram pieder nekustamais īpašums Ropažu novadā. Aptaujas ietvaros iedzīvotājiem bija jāatzīmē - *kur Ropažu novadā atrodas deklarētā dzīvesvieta, kur Ropažu novadā atrodas nekustamais īpašums, ja norādītā dzīvesvieta vai nekustamais īpašums atrodas Garkalnes pagastā, vai tas jāpievieno Ādažu novadam, kā arī, kuras no Garkalnes pagasta teritorijām ir jāpievieno Ādažu novadam (iespējami vairāki atbilžu varianti).*

Ropažu novada iedzīvotāju aptaujai, digitālajā koplekšanas platformā Lemejs.lv tika saņemtas 2 143 respondentu sniegtās atbildes, no kurām 1 899 respondenti atbilda aptaujas nolikuma prasībām, savukārt klātienē savu viedokli izteica 130 respondenti, no kuriem 120 atbilda noteiktajām

¹ Pieejams <https://www.ropazi.lv/lv/domes-sedes-2023>, Domes sēde 18.10.2023. (prot. Nr.78/2023,10.§ un 11.§)

² Informācija pieejama: <https://www.ropazi.lv/lv/jaunums/no-30-oktobra-lidz-28-novembrim-notiek-publiska-apspriesana-un-iedzivotaju-aptauja-par-garkalnes-pagasta-sadalisanas-plana-izstradi>

prasībām. Aptaujā piedalījās 1 665 Garkalnes pagasta iedzīvotāji jeb 21,17% no balsstiesīgajiem Garkalnes pagasta iedzīvotājiem (7866) un kopumā no Ropažu novada 2 019 dalībnieki jeb 7,04% no Ropažu novada balsstiesīgajiem iedzīvotājiem (28691).³ Lielākā aktivitāte bija no Baltezera ciema iedzīvotājiem, kur balsojumā piedalījās 282 (45,55%) no balsstiesīgajiem (619), kuri, atbildot uz jautājumu “*Ja Jūsu norādītā dzīvesvieta vai nekustamais īpašums atrodas Garkalnes pagastā, vai tas jāpievieno Ādažu novadam?*” 40,5% (251) atbildēja ar “jā”.

Ropažu novada dome, izvērtējot Garkalnes pagasta sadalīšanas plāna projekta variantu publiskās apspriešanās paustos viedokļus, publiskās apspriedes sabiedrības līdzdalības pasākuma Ropažu novada iedzīvotāju aptaujas rezultātus (apstiprināti ar Ropažu novada pašvaldības domes 2023. gada 27. decembra lēmumu Nr. 2927 “Par Garkalnes pagasta sadalīšanas plāna projekta variantu publiskās apspriešanas kopsavilkuma apstiprināšanu”)⁴, kā arī citu plāna izstrādes procesā saņemto informāciju, Rīgas plānošanas reģiona sagatavotos scenārijus, konsultatīvajā darba grupā⁵ paustos viedokļus, sagatavoja un 2023. gada 27. decembrī ar lēmumu Nr. 2928 “Par Garkalnes pagasta sadalīšanas plāna gala varianta apstiprināšanu”⁶ apstiprināja Ropažu novada izstrādāto Garkalnes pagasta sadalīšanas plānu un 2023. gada 29. decembrī to nosūtīja to Ādažu novada pašvaldībai.

Ādažu novada pašvaldības domes priekšsēdētāja ar 2024. gada 13. marta rīkojumu Nr. ĀNP/1-6-1/24/27 izveidoja Garkalnes pagasta sadalīšanas plāna izvērtēšanas darba grupu, kura sagatavoja Garkalnes pagasta sadalīšanas plāna izvērtējumu, norādot trīs iespējamus robežu grozīšanas priekšlikumus. Ādažu novada pašvaldība 2024. gada 15. maijā pieņēma lēmumu Nr. 182 “Par Garkalnes pagasta sadalīšanas plānu”⁷, ar kuru konceptuāli atbalsta Ropažu novada pašvaldības domes apstiprināto Garkalnes pagasta sadalīšanas plānu, vienlaikus aicinot Ropažu novada pašvaldību organizēt turpmāko administratīvās teritorijas robežu grozīšanas procedūru MK noteikumos Nr. 386 noteiktajā kārtībā, ņemot vērā Garkalnes pagasta sadalīšanas plāna izvērtēšanas darba grupas izstrādāto Garkalnes pagasta sadalīšanas plāna izvērtējumu un tajā iekļauto piedāvājumu, kas pēc būtības nav pretrunā ar Ropažu novada iesniegto variantu, bet to papildina ar pievienojamām mežu teritorijām, nodrošinot Ādažu militārās infrastruktūras stratēģisko savienojumu un mobilitāti ar blakus teritorijām un A2 autoceļu.

Pēc priekšlikumu izvērtēšanas secināts, ka atbilstošu robežu noteikšanai trim zemes vienībām nepieciešama sadalīšana, kas 2024. gada 30. augusta sanāksmē abām pašvaldībām tika skaidrots no VARAM puses. Minēto darbību VARAM ieskatā lietderīgi veikt vēl pirms normatīvā akta izstrādes par robežu grozīšanu. Līdz ar to šo jautājumu iekļāva Ropažu novada 2024. gada 10. septembra Attīstības komitejas sēdes darba kārtībā⁸, bet jautājuma izskatīšanu atlika. Ropažu novada pašvaldība 2024. gada 16. septembrī informēja VARAM, ka pašvaldības dome lems par minēto zemes vienību sadalīšanu pēc Ministru kabineta rīkojuma “Par Ropažu novada Garkalnes pagasta robežu grozīšanu” izdošanas.

Vienlaikus 2024. gada septembrī saņemtas Garkalnes pagasta iedzīvotāju konsultatīvās padomes, Ropažu pagasta iedzīvotāju konsultatīvās padomes, Vangažu pilsētas iedzīvotāju konsultatīvās padomes vēstules, kas adresētas viedās administrācijas un reģionālās attīstības ministrei, Valsts prezidentam, Ministru prezidentei, norādot, ka “*novada teritorijas dalīšana ir svarīgs jautājums, kurā iedzīvotāju iesaistei ir jābūt visaptverošai un lēmumi jāpieņem iedzīvotāju interesēs. Uzskatām, ka Garkalnes pagasta sadalīšanas plānā ir nepietiekami skaidroti pieņemto robežu dalījuma pamatojumi, kā arī nav vērtēta ietekme uz Ropažu novada attīstību kopumā un iedzīvotāju dzīves kvalitāti. Aicinām apturēt, mūsūprāt, sasteigto Garkalnes pagasta sadalīšanas*

³ Garkalnes pagasta sadalīšanas plāna izstrādes aptaujas rezultāti. Pieejami:

<https://www.ropazi.lv/lv/jaunums/apkopoti-garkalnes-pagasta-sadalisanas-plana-izstrades-aptaujas-rezultati>

⁴ Pieejams <https://www.ropazi.lv/lv/domes-sedes-2023> , Domes sēde, 27.12.2023. (prot. Nr.83/2023,1.§)

⁵ Ropažu novada pašvaldības izveidotā darba grupa Garkalnes pagasta sadalīšanas plāna izstrādei.

⁶ Pieejams <https://www.ropazi.lv/lv/domes-sedes-2023> , Domes sēde, 27.12.2023. (prot. Nr.83/2023, 2.§)

⁷ Pieejams: <https://www.adazunovads.lv/lv/sedes-un-lemumi/domes-arkartas-sede-15052024>

⁸ Pieejama: <https://www.ropazi.lv/lv/media/76392/download?attachment> (Darba kārtības 3., 4., 5.punkts)

procesu līdz brīdim kad būs izvērtēta ietekme arī uz blakus esošo teritoriju iedzīvotājiem un novada attīstību nākotnē.”

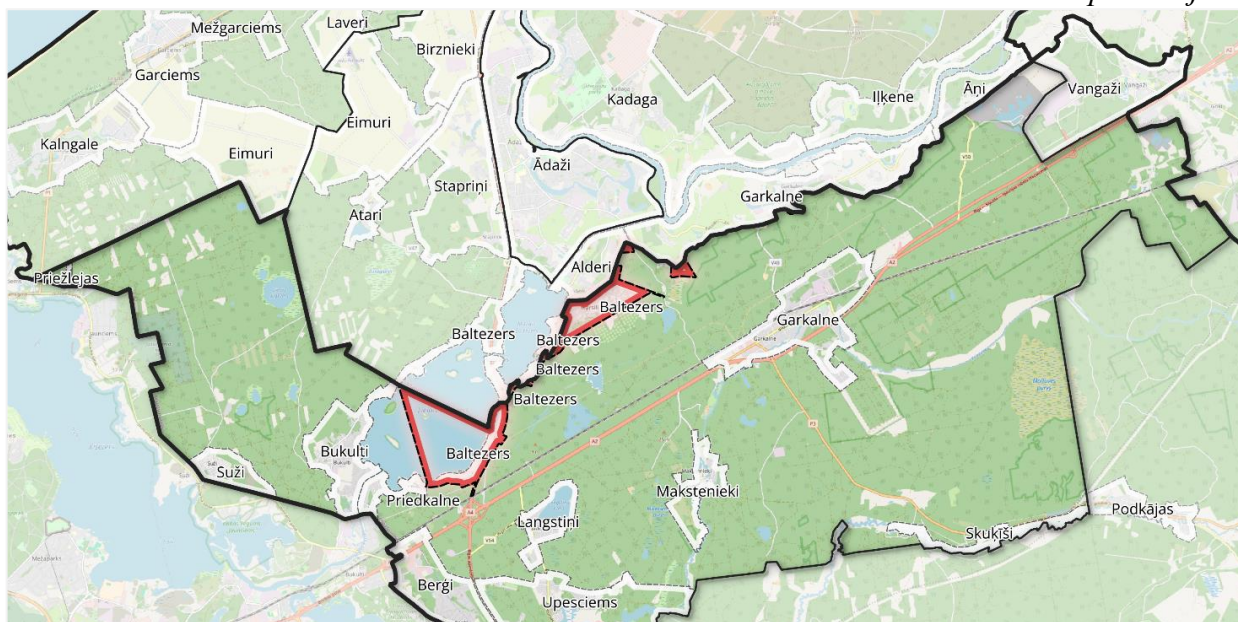
Garkalnes pagasta iedzīvotāju konsultatīvā padome 2024. gada 10. septembra sēdē, balsojot, pieņēmusi lēmumu lūgt Ministru kabinetu un Saeimu nelemt nevienu jautājumu, kas saistīts ar Garkalnes pagasta teritorijas sadalīšanu, līdz brīdim, kamēr nav izvērtētas administratīvi teritoriālās reformas radītās sekas Garkalnes novada (kopš 2021. gada – Garkalnes pagasta) iedzīvotājiem.

Baltezera iedzīvotāji 2024. gada 19. septembrī ar atklātu vēstuli Ministru prezidentei, viedās administrācijas un reģionālās attīstības ministrei, Saeimas deputātiem, lūdz respektēt Baltezera iedzīvotāju gribu un pieņemt pozitīvu lēmumu, kas atbilst Ropažu novada domes veiktās Garkalnes pagasta iedzīvotāju aptaujas datiem, proti, Ropažu novada Baltezera ciemu pievienot Ādažu novadam. Vienlaikus norādot, ka Garkalnes pagasta Iedzīvotāju padomes iesniegums ir noraidāms, jo tā nav pilnvarota paust Garkalnes pagasta iedzīvotāju viedokli, jo nav veikta Garkalnes pagasta iedzīvotāju aptauja par administratīvi teritoriālās reformas apturēšanu, Garkalnes pagasta nedalīšanu, vai Baltezera nepievienošanu Ādažiem, tāpēc Garkalnes pagasta iedzīvotāju padome nav tiesīga paust iedzīvotāju viedokli šajā jautājumā, jo tā nav to noskaidrojusi. Šis ir atsevišķu Padomes locekļu viedoklis, nevis aptaujā iegūts Baltezera iedzīvotāju vairākuma viedoklis.

2. Ropažu novada Garkalnes pagasta sadalīšanas piedāvājumi

2.1. A piedāvājums (Ropažu novada pašvaldības apstiprinātais⁹ Garkalnes pagasta sadalīšanas plāns) (1.att.)

1.attēls A piedāvājums



Piedāvājums ietver Baltezera ciema un vairāku nelielu teritoriju uz Ropažu novada un Ādažu novada robežas sadali. A piedāvājuma raksturlielumi:

- teritorijā ir deklarēti **884** iedzīvotāji,
- nodalāmās teritorijas platība 4,38 km²,
- nodalāmās teritorijas ceļu kopgarums ir 28,36 km,

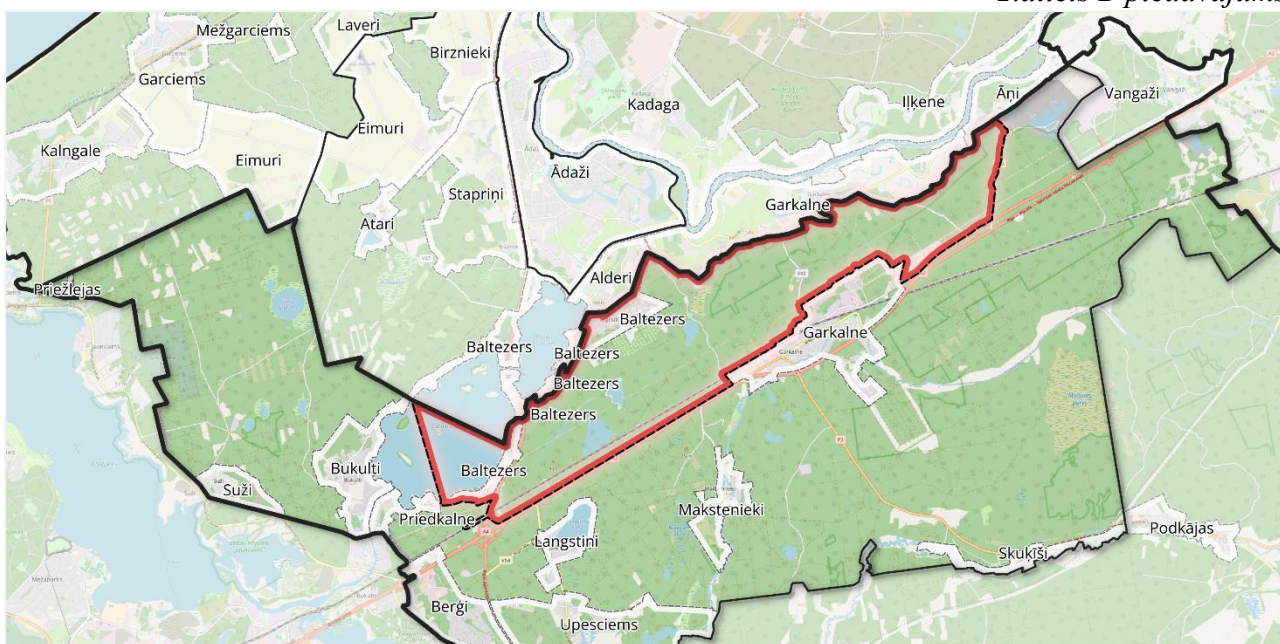
⁹ Ropažu novada domes 2023. gada 27. decembra lēmums Nr. 2928 “Par Garkalnes pagasta sadalīšanas plāna gala varianta apstiprināšanu” (prot. Nr.83/2023, 2.§), pieejams <https://www.ropazi.lv/lv/domes-sedes-2023>

- prognozētais ieņēmumu samazinājums Ropažu novada pašvaldības budžetā **2 096 321 euro** (2,5% no Ropažu novada pašvaldības 2024. gada plānotiem budžeta ieņēmumiem¹⁰), t.sk.:
 - ✓ iedzīvotāju ienākuma nodokļa ieņēmumi samazinātos par 1 845 589 euro,
 - ✓ nekustamā īpašuma nodokļa ieņēmumi samazinātos par 250 732 euro,
- prognozētais izdevumu samazinājums Ropažu novada pašvaldības budžetā: 691 350 euro (0,81% no Ropažu novada pašvaldības 2024. gada plānotiem budžeta izdevumiem¹¹).

Kopumā Ropažu novada pašvaldības ieņēmumi provizoriski varētu samazināties par **1 404 971 euro**, kas nozīmē attiecīgu palielinājumu Ādažu novada pašvaldības budžeta ieņēmumos¹².

2.2. B Piedāvājums (Ādažu novada pašvaldības apstiprinātais¹³ Garkalnes pagasta sadalīšanas piedāvājums) (2.att.).

2.attēls B piedāvājums



Šajā piedāvājumā papildus Ropažu novada piedāvātajai teritoriju pārdalei pievienotas mežu teritorijas, nodrošinot Ādažu pilsētas/Ādažu novada ciemu, kā arī Ādažu militārās infrastruktūras stratēģisko savienojumu un mobilitāti ar blakus teritorijām. Paredzot Baltežera ciema ar tam piegulošām teritorijām, robežlīnijā pa dzelzceļu, iekļaujot V46 (Venču ceļu), V49, Piparu ceļu un V50, nodrošinot Ādažu militārās infrastruktūras stratēģisko savienojamību ar A2 autoceļu. Veicot šādas izmaiņas stratēģiskās mobilitātes infrastruktūras kontekstā, prioritāri tiek ņemta vērā Ādažu pilsētas un Ādažu novada ciemu (galvenokārt Garkalnes, Āņu, Ilķenes), kā arī Ādažu militārās infrastruktūras stratēģiskā savienojamība ar A2 autoceļu, radot priekšnoteikumus, lai ceļu infrastruktūra būtu nedalīta, iekļautos vienā novadā un to būtu vieglāk apsaimniekot.

Vienlaikus jānorāda, ka atsevišķām zemes vienībām ir izgatavoti zemes robežu plāni, t.i. tās ir ierādītas un instrumentāli uzmērītas, bet lai veiktu šādu zemes vienību sadalīšanu nepieciešams izstrādāt zemes ierīcības projektus un veikt kadastrālās uzmērīšanas darbus izgatavojot jaunus zemes

¹⁰ Pašvaldību 2024. gada pamatbudžets (plāns un izpilde uz 30.06.2024.), EUR,

Avots: <https://www.fm.gov.lv/lv/pasvaldibu-finansu-raditaju-analize>

¹¹ Pašvaldību 2024. gada pamatbudžets (plāns un izpilde uz 30.06.2024.), EUR,

Avots: <https://www.fm.gov.lv/lv/pasvaldibu-finansu-raditaju-analize>

¹² Ietekme uz Ādažu novada pašvaldības budžetu var tikt precizēta, ņemot vērā Ādažu novada pašvaldības piemērotos nodokļa atvieglojumus.

¹³ Ādažu novada domes 2024. gada 15. maija lēmums Nr. 182 "Par Garkalnes pagasta sadalīšanas plānu", Pieejams: <https://www.adazunovads.lv/lv/sedes-un-lemumi/domes-arkartas-sede-15052024>

robežu plānus. Šāda veida darbu izpilde var prasīt vismaz pusgadu. Papildus zemes vienības pieder fiziskām/juridiskām personām, kas rada sadales risinājuma saskaņošanas risku ar zemes īpašnieku.

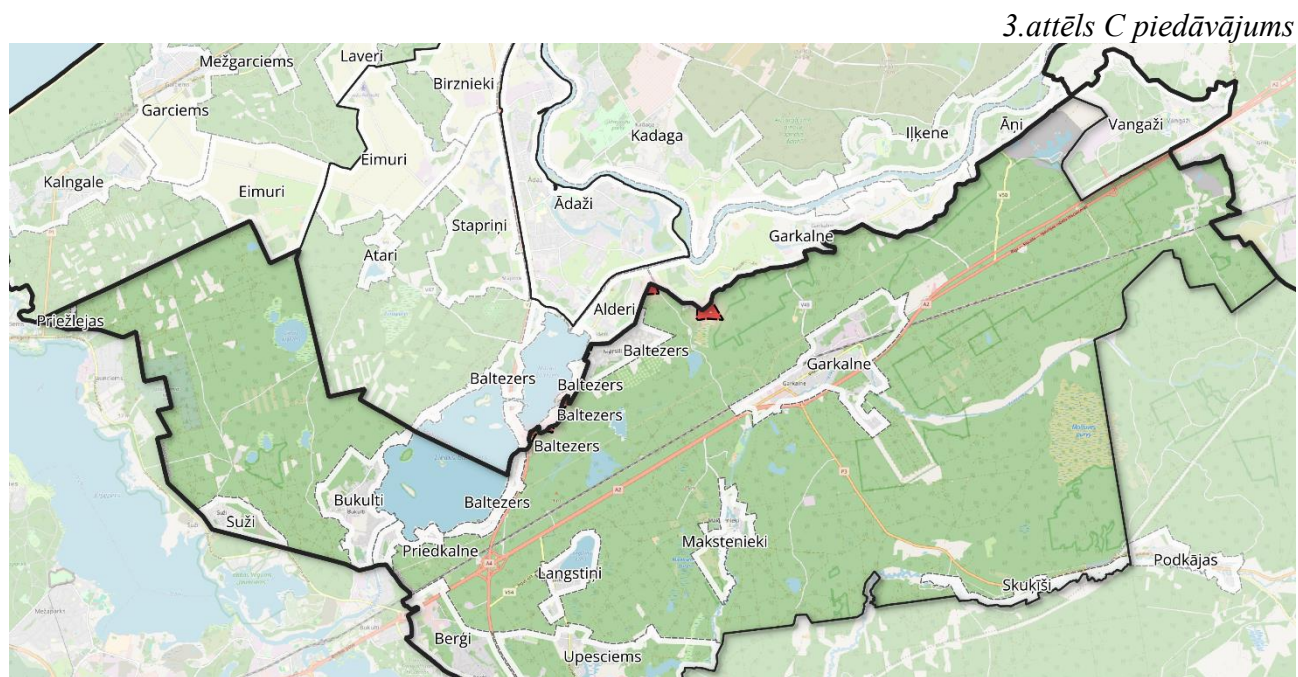
B piedāvājuma raksturlielumi:

- teritorijā ir deklarēti **954** iedzīvotāji,
- nodalāmās teritorijas platība 27,86 km²,
- nodalāmās teritorijas ceļu kopgarums ir 47,19 km,
- prognozētais ieņēmumu samazinājums Ropažu novada pašvaldības budžetā **2 251 204 euro** (2,7% no Ropažu novada pašvaldības 2024. gada plānotiem budžeta ieņēmumiem), t.sk.:
 - ✓ iedzīvotāju ienākuma nodokļa ieņēmumi samazinātos par 1 991 733 euro,
 - ✓ nekustamā īpašuma nodokļa ieņēmumi par 259 471 euro.
- prognozētais izdevumu samazinājums Ropažu novada pašvaldības budžetā: 713 578 euro (0,83% no Ropažu novada pašvaldības 2024. gada plānotiem budžeta izdevumiem¹⁴).

Kopumā Ropažu novada pašvaldības ieņēmumi provizoriski varētu samazināties par **1 537 626 euro**, kas nozīmē attiecīgu palielinājumu Ādažu novada pašvaldības budžeta ieņēmumos¹⁵.

2.3. C piedāvājums (Garkalnes pagasta sadalīšanas projekta 1.variants¹⁶)

Piedāvājums **paredz Ropažu novada un Ādažu novada robežu sakārtošanu astoņās vietās** (grupētas piecās daļās), lai zemju īpašniekiem atvieglotu sava īpašuma apsaimniekošanu, padarītu iespējamu vēlamo zemes gabala izmantojumu. Izmaiņu teritorijā nav pašvaldības pakalpojumu nodrošināšanas vietas, pakalpojumu pieejamība paliks nemainīga. (3.att)



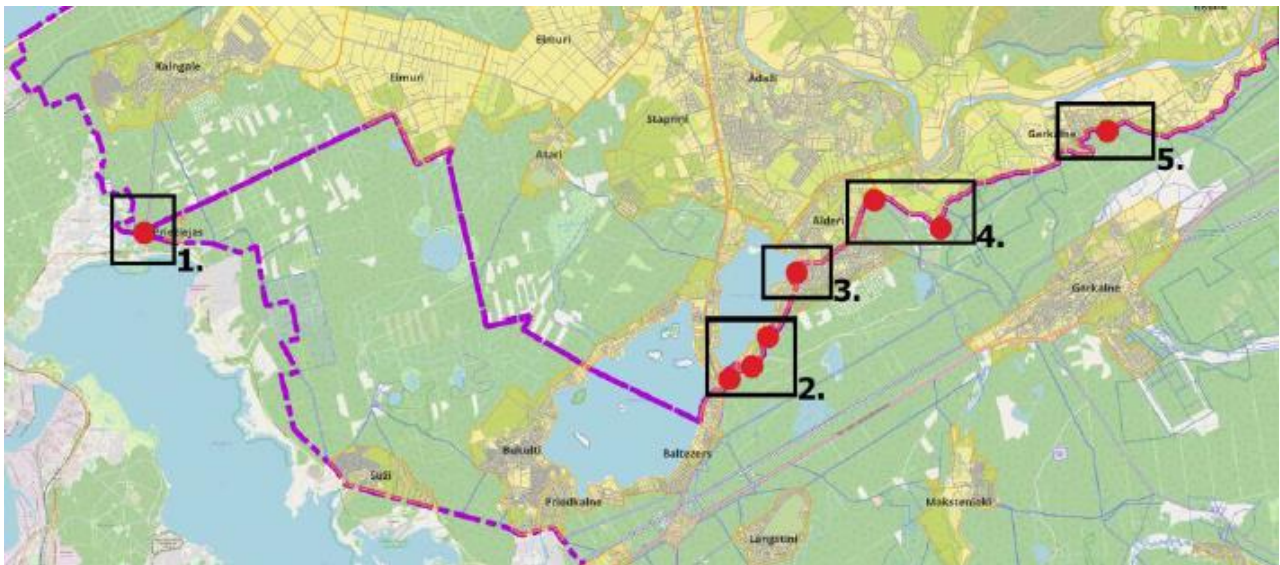
3.attēls C piedāvājums

3.1.attēls C piedāvājums ar detalizācijas punktiem

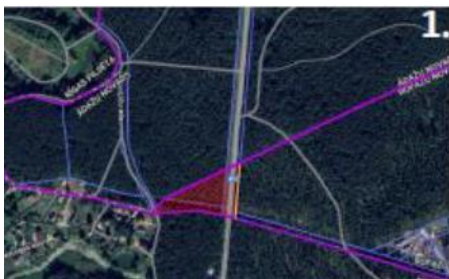
¹⁴ Pašvaldību 2024. gada pamatbudžets (plāns un izpilde uz 30.06.2024.), EUR, Avots: <https://www.fm.gov.lv/lv/pasvaldibu-finansu-raditaju-analize>

¹⁵ Ietekme uz Ādažu novada pašvaldības budžetu var tikt precizēta, ņemot vērā Ādažu novada pašvaldības piemērotos nodokļa atvieglojumus.

¹⁶ Pamatojas uz Garkalnes pagasta sadalīšanas projekta 1.variantu, kas tika piedāvāts publiskai apspriešanai un iedzīvotāju aptaujai 2023.gadā



3.1.attēls C piedāvājuma detalizācijas punktu izvērsums



Detalizēti skatot:

Nr.1 paredz Langas ielu, kas nodrošina piekļuvi apbūves gabaliem Trīsciemā, Rīgas valstspilsētā, atrodas Ādažu novadā un maza daļa arī Garkalnes pagastā, kopumā teritoriju 1,03 ha apjomā no autoceļa P1 Rīga – Carnikava (to ieskaitot) nodot Ādažu novadam.

Nr.2 paredz Alderu ielu (to ieskaitot) no autoceļa A1 Rīga (Baltezers) – Igaunijas robeža (Ainaži) un tam piekritošās teritorijas uz Ādažu novada pusi 3,79 ha apjomā nodot Ādažu novadam.

SIA "Rīgas ūdens" sūkņu stacijas "Baltezers" tehniskās teritorijas atrodas abās pašvaldībās. SIA "Rīgas ūdens" bāzi un sūkņu stacijas rezervuāru 1,28 ha apjomā, kas šobrīd atrodas Garkalnes pagasta teritorijā, nodot Ādažu novadam.

Garkalnes pagastā Baltezers ciema daļa 2,75 ha apjomā robežojas ar apbūves teritorijām Ādažu novada Baltezers ciemā, līdz ar to nododama Ādažu novadam.

Nr.3 paredz Alderu ielas daļu (to ieskaitot), kas atrodas Garkalnes pagastā un tam piekritošās teritorijas uz Ādažu novada pusi 1,77 ha apjomā nodot Ādažu novadam.

Nr.4 Garkalnes pagasta teritorijas plānojumā apbūves teritorijas 4,35 ha un 12,19 ha platībā atrodas ārpus ciema teritorijas, bet robežojas ar apdzīvotām vietām Ādažu novadā, tādēļ pievienojama Ādažu novadam.

Nr.5 Valsts vietējais autoceļš V50 Baltezers - Āņi - Lapmeži 1,51 ha atrodas abu pašvaldību teritorijā, nododams Ādažu novadam.

C piedāvājuma raksturlielumi:

- teritorijā ir deklarēti **56** iedzīvotāji,
- nodalāmās teritorijas platība 0,28 km²,
- nodalāmās teritorijas ceļu kopgarums ir 2,17 km,
- prognozētais ieņēmumu samazinājums Ropažu novada pašvaldības budžetā **127 249 euro** (0,2% no Ropažu novada pašvaldības 2024. gada plānotiem budžeta ieņēmumiem), t.sk.:
 - ✓ iedzīvotāju ienākuma nodokļa ieņēmumi samazinātos par 116 915 euro,
 - ✓ nekustamā īpašuma nodokļa ieņēmumi par 10 334 euro.
- prognozētais izdevumu samazinājums Ropažu novada pašvaldības budžetā: **20 134 euro**¹⁷ (0,0002% no Ropažu novada pašvaldības 2024. gada plānotiem budžeta izdevumiem¹⁸).

Kopumā Ropažu novada pašvaldības ieņēmumi provizoriski varētu samazināties par **107 115 euro**, kas nozīmē attiecīgu palielinājumu Ādažu novada pašvaldības budžeta ieņēmumos¹⁹.

3. Kopsavilkums

Balstoties uz Informatīvajā ziņojumā minēto, kā arī, ņemot vērā teritorijas ģeogrāfisko novietojumu, ceļu infrastruktūras nodrošinājumu, kopējās ikdienas (nodarbināto) svārstmigrācijas tendences Garkalnes pagastā (~70% dodas strādāt uz Rīgu), un to, ka atdalīšanai piedāvātajās teritorijās nav plaša publisko pakalpojumu pieejamība, likumsakarīgi, ka iedzīvotāji nepieciešamos pakalpojumus saņem, galvenokārt, Rīgas valstspilsētā, kā arī citos Garkalnes pagasta ciemos un Ādažu pilsētā, Ropažu pagastā. Tādēļ, veicot atsevišķu teritoriju pievienošanu Ādažu novada teritorijai, pakalpojumu pieejamība paliktu nemainīga vai uzlabotos.

Piemēram, attiecībā uz pārdalāmajā teritorijā nodrošināmiem centralizētiem ūdenssaimniecības pakalpojumiem, tad minētajās teritorijās centrālie ūdensapgādes tīkli pieder un tos apsaimnieko Rīgas valstspilsētas kapitālsabiedrība SIA "Rīgas ūdens", līdz ar to tīklu apsaimniekošanas pieeja nemainīsies. Minētajā teritorijā centrālie sadzīves notekūdeņu tīkli pieder Ropažu novada pašvaldības kapitālsabiedrībai SIA "Garkalnes ūdens", kas tos pārsūknē uz Ādažu novada pašvaldības kapitālsabiedrību SIA "Ādažu ūdens" un SIA "Rīgas ūdens" attīrīšanas iekārtām. Pēc robežu grozīšanas šie tīkli tiktu nodoti Ādažu novada pašvaldībai, tādējādi tiktu nodrošināti labāki ūdenssaimniecības pakalpojumu attīstības un apsaimniekošanas priekšnosacījumi.

Sabiedriskā transporta pakalpojumi tiek nodrošināti no Garkalnes pagasta centra uz Rīgas pilsētas centru, līdz ar to nokļūšana Ropažu novada administratīvajā centrā Ulbrokā iespējama tikai ar pārsēšanos Rīgā, tai skaitā no Sužu, Bukultu, Priedkalnes ciemiem. Savukārt nokļūšana uz Ādažu novada administratīvo centru no Garkalnes ciema iespējama ar pārsēšanos Juglā.

Lai arī likumdevējs noteicis precīzu uzdevumu Ministru kabinetam – izstrādāt un apstiprināt Garkalnes un Ādažu pagastu robežu grozījumus, paredzot Garkalnes pagasta daļas atdalīšanu un pievienošanu Ādažu pagasta administratīvajai teritorijai – iedzīvotāju mobilitātes dati, atsevišķi teritorijas daļas apsaimniekošanas dati (piemēram, teritorijā, kas robežojas ar Rīgas valstspilsētas teritoriju (Jaunciemu)), kā arī Rīgas plānošanas reģiona atzinumā norādītais par telpisko perspektīvu, kas ir galvenais Rīgas plānošanas reģiona Ilgtspējīgas attīstības stratēģijas līdz 2030. gadam īstenošanas instruments, norāda uz nepieciešamību pēc būtības pārvērtēt Ropažu novada administratīvo teritoriju. Reģiona stratēģijas telpiskā perspektīva ietver rekomendācijas attīstības plānošanai, kas balstītas uz trīs galvenajiem elementiem reģiona plānošanā – (1) Apdzīvojuma

¹⁷ Aprēķināts ņemot vērā Garkalnes pagasta 2024. gada budžeta izdevumus uz vienu Garkalnes pagasta iedzīvotāju; Izdevumi tikai Garkalnes pagastā plānotie, neskaitot pozīcijas, kuru izlietojums ir attiecināts uz kopējiem Ropažu novada izdevumiem

¹⁸ Pašvaldību 2024. gada pamatbudžets (plāns un izpilde uz 30.06.2024.), EUR, Avots: <https://www.fm.gov.lv/lv/pasvaldibu-finansu-raditaju-analize>

¹⁹ Ietekme uz Ādažu novada pašvaldības budžetu var tikt precizēta, ņemot vērā Ādažu novada pašvaldības piemērotos nodokļa atvieglojumus.

telpiskā struktūra, (2) Satiksmes (mobilitātes) infrastruktūra un (3) Dabas teritoriju telpiskā struktūra. Šie pamatprincipi jāvērtē un jāņem vērā arī analizējot teritorijas ģeogrāfiskās vienotības aspektus. Vērtējot abu pašvaldību piedāvātos variantus no telpiskās plānošanas pamatprincipu perspektīvas, attiecībā uz apdzīvojuma struktūras, mobilitātes un dabas teritoriju integrētu plānošanu, pašvaldību sagatavotajos priekšlikumos Garkalnes pagasta robežu pārskatīšanai šie principi atspoguļojas nepilnīgi, īpaši vērtējot apdzīvojuma struktūras un dabas teritoriju nedalāmības aspektus.

Ņemot vērā pašvaldību vēlēšanas 2025. gadā un nepieciešamību pēc savlaicīgi veiktiem sagatavošanās darbiem šim procesam, t.sk. attiecībā uz pašvaldības teritoriju, būtiskas izmaiņas pašreizējā teritoriju sadalījumā veikt nav iespējams. Tāpat jāņem vērā, ka Pašvaldības domes vēlēšanu likuma²⁰ 8. panta otrās daļas 1. punkts nosaka prasības, lai kandidētu pašvaldību vēlēšanās. Kandidātu saraksta iesniegšanas dienā personai, lai kandidētu, vismaz pēdējos 10 mēnešus bez pārtraukuma jābūt reģistrētai dzīvesvietai attiecīgās pašvaldības administratīvajā teritorijā.

VARAM ieskatā šāds izvērtējums būtu veicams atbilstoši ATAVL Pārejas noteikumu 29. punktam nākamā ziņojuma sagatavošanas ietvaros 2026. gadā. Tādejādi, izpildot ATAVL pārejas noteikumu 42. punktā doto uzdevumu, ir iespējams virzīt izskatīšanai jebkuru no šajā ziņojumā piedāvātajiem robežu grozīšanas priekšlikumiem, veicot papildus vēl atsevišķus, tehniskus precizējumus – salāgojot zemes vienību robežas. Kopumā nevienam no piedāvātajiem robežu grozīšanas priekšlikumiem nav būtiskas ietekmes uz pašvaldību turpmāko attīstību. Vienlaikus, kā minēts augstāk, administratīvo teritoriju pārskatīšana plašākā kontekstā būtu vērtējama sagatavojot nākamo izvērtējumu par izmaiņām pašvaldību un administratīvo reģionu sociālekonomiskajā situācijā.

Iesniedzējs: viedās administrācijas un reģionālās attīstības ministre

I. Bērziņa

Vīza: valsts sekretārs

E. Balševics

I.Sniega-Sniedziņa, 67026493

ilze.sniega@varam.gov.lv

²⁰ Pieejams: <https://likumi.lv/ta/id/57839-pasvaldibas-domes-velesanu-likums>