

Pētījums „Lauksaimniecības izcelsmes produktu pievienotās vērtības ķēžu ekonomiskā analīze”

Nozīmīgākās atziņas

Latvijas Valsts agrārās ekonomikas institūts ir veicis pētījumu „Lauksaimniecības izcelsmes produktu pievienotās vērtības ķēžu ekonomiskā analīze”. Darbu Lauksaimniecības attīstības un ekonomisko attiecību nodaļas pētnieces Ievas Leimanes vadībā veica nodaļas pētnieki Imants Iesalnieks, Agnese Krieviņa, Armands Vēveris, piedaloties Saimniecību ekonomikas nodaļas vadītājas p.i. Lienei Dambiņai. Konsultants Andris Miglavs.

Šajā kopsavilkumā apkopotas nozīmīgākās pētījuma rezultātā gūtās atziņas:

1 Ir pamats trauksmei

Pēdējo 3-5 gadu laikā Latvijas lauksaimniecības un pārtikas sektorā bija iestājusies stabilizācija – ražošanas apjomi pieauga un ārējās tirdzniecības bilancē sāka samazināties negatīvais saldo. Tomēr vairāki iekšējie un ārējie faktori signalizē par iespējamiem draudiem izaugsmes ilgtspējai.

1.1 KLP reformas virzība

ES KLP reforma kā ārējs spēks, spēji iedarbojoties uz pastāvošo kārtību, izjauc līdzšinējo ekonomisko līdzsvaru sektorā, un rada pretrunu starp ieņēmumu gūšanas struktūru un produktu ražošanas izmaksām, kuras atrisināšana kļūst par izaicinājumu lauksaimniecības un tās produktu pārstrādes sektoram:

būt vai nebūt uz tirgu orientētai lauksaimnieciskajai uzņēmējdarbībai.

Izvirzot par mērķi uz tirgu orientētas lauksaimnieciskās uzņēmējdarbības attīstību, KLP reforma paredz visos lauksaimniecības sektoros pakāpeniski:

- 1) no ražošanas atdalīt visa veida sabiedrisko atbalstu un tiešmaksājumus;
- 2) samazināt (vai kā minimums nepaaugstināt) valsts intervenci lauksaimniecības izcelsmes produktu tirgū (tajā skaitā – pakāpeniski atverot ES iekšējo tirgu trešo valstu ražotājiem);
- 3) atteikties no lauksaimnieciskās ražošanas kvantitatīvajiem ierobežojumiem.

Sabiedriskā atbalsta atdalīšana no ražošanas vairāku lauksaimnieciskās produkcijas veidu ražotājiem nozīmēs būtisku no ražošanas gūto ienākumu samazinājumu. Vienkāršākais paņēmiens zaudēto ieņēmumu kompensēšanai – paaugstināt ražotās produkcijas cenu, var neizdoties, jo pārstrādes sektora iespējas maksāt par izejvielu ierobežo konkurence gala patēriņa tirgū. Paredzams arī, ka tirgus liberalizācija -intervences pasākumu un ražošanas kvantitatīvo ierobežojumu atcelšana, ārējās tirdzniecības barjeru mīkstināšana - ierobežos cenu pieauguma iespējas.

1.2 Latvijas lauksaimniecības un pārtikas sektora konkurētspēja

Latvijas lauksaimniecības un pārtikas sektora konkurētspējas rādītāji katastrofāli atpaliek gan no vidējā ES, gan arī lielākās daļas atsevišķo valstu līmeņa.

Novērtējot Latvijas lauksaimniecības un tās produktu pārstrādes sektora konkurētspēju – gan iekšējā faktoru tirgū, gan ārējā preču tirgū, izmantots viens no biežāk lietotajiem sektoru konkurētspējas salīdzināmajiem rādītājiem - bruto pievienotā vērtība/1 strādājošo (tūkst. Ls).

1. tabula. Bruto pievienotā vērtība/1 strādājošo (tūkst. Ls) 2004.gadā Latvijā un citās ES valstīs

Valstis	Nīderlande	Čehija	Dānija	Francija	Somija	Īrija	Ungārija	Latvija	Vidēji ES
L/s-ba	53,3	11,7	51,7	69,9	82,6	98,1	19,2	6,6	44,5
Pārtika	61,2	13,0	40,0	42,8	42,6	78,2	10,3	19,8**	33,5

Avots: Eurostat

*Latvijai pārtikas sektorā – BPV vietā (kas nav pieejama) izmantota produkcijas izlaide uz 1 strādājošo, BPV būtiski mazāka. Avots: CSP

Jautājumi:

- 1) Vai ir iespējams un kas jādara, lai paaugstinātu ražošanas ekonomisko efektivitāti, tādējādi nodrošinot sektorā strādājošajiem ierasto ieņēmumu līmeni, nepaaugstinot ražotās produkcijas cenu?
- 2) Vai ir iespējams un kas jādara, lai saražotu produktu, par kuru patērētājs galaprodukcijas tirgū būtu gatavs maksāt vairāk?

2 Ekonomiskās efektivitātes paaugstināšanai resursu ražošanas (lauksaimniecības) posmā ir gan *rezerves*, gan ierobežojumi**2.1 Ieņēmumi un neto pievienotā vērtība**

- 1) Vidējās Latvijas SUDAT saimniecības ieņēmumi no tirgus 2004.gadā bijuši EUR 26,1 tūkst. apjomā, kas ir par 62% mazāk nekā vidējie ieņēmumi citās ES valstīs (2.tab.); bet pietiekami, lai nosegtu vismaz izmaksas – ieņēmumu un izmaksu attiecība ir 1,01.
- 2) Vērtējot pēc produkcijas izlaides uz 1 nodarbināto vienību, Latvija ir zemāko valstu grupā, kā arī 4-5 reizes atpaliek no vidējā rādītāja.
- 3) Subsīdiju īpatsvars ieņēmumos (24%) Latvijā ir viens no augstākajiem (2. tabula).
- 4) Pēc darba efektivitātes rādītāja (neto pievienotā vērtība uz 1 pilna laika nodarbināto) Latvija ar 5 652 EUR ir zemāko valstu grupā – tā ir būtiskākā problēma, jo tas tieši ietekmē lauksaimnieku ienākumus un raksturo sektora konkurētspēju (3. tabula).
- 5) Izteikti sadrumstalota ražošanas struktūra piena, liellopu gaļas, cūkgaļas un graudu sektoros (4. tabula).
- 6) Saražoto resursu realizācijas cena sasniegusi ES līmeni piena, cūkgaļas, graudu un rapšu sektoros (izņemot liellopu gaļas sektoru).

2.tabula. Saimniecību ieņēmumi un to struktūra kopā un pa specializāciju virzieniem 2004.g.

Valsts	Kopā		Laukaugu specializācija		Ganāmo lopu specializācija		Cūku un putnkopības specializācija	
	Ieņēmumi kopā (EUR)	Subsīdiju īpatsvars	Ieņēmumi kopā (EUR)	Subsīdiju īpatsvars	Ieņēmumi kopā (EUR)	Subsīdiju īpatsvars	Ieņēmumi kopā (EUR)	Subsīdiju īpatsvars
Nīderlande	312518	3%	204637	8%	189268	7%	508033	1%
Čehija	326620	12%	172672	13%	178368	27%	575655	2%
Dānija	225989	12%	111370	20%	275224	12%	621490	5%
Francija	148591	17%	141098	27%	112452	23%	298602	4%
Luksemburga	170866	22%	88354	29%	176569	25%	-	-
Zviedrija	149179	20%	106984	23%	175570	19%	253063	6%
Somija	103462	40%	61716	53%	117284	39%	240925	28%
Itālija	69528	10%	69326	18%	127576	8%	659726	1%
Austrija	76946	25%	85157	34%	64857	28%	114755	9%
Īrija	51984	30%	107325	24%	47585	31%	-	-
Ungārija	64730	14%	62159	18%	75737	14%	242043	6%
Kipra	43863	13%	45053	26%	152455	14%	753502	0%
Portugāle	22346	19%	40847	36%	37451	20%	181902	2%
Latvija	34387	24%	55750	25%	37050	23%	178438	2%
Grieķija	20808	19%	20939	23%	33988	22%	-	-
<i>VIDĒJI</i>	80778	15%	74176	22%	94736	19%	369261	4%

LVAEI aprēķins pēc Eurostat un SUDAT datiem

3. tabula. NPV vidēji lauksaimniecībā un pa specializāciju virzieniem 2004.g.

Valsts	Vidēji lauksaimniecībā			Laukaugu specializācija		Ganāmo mājlopu specializācija		Cūku un putnkopības specializācija	
	NVP (EUR)	NPV/LDV (EUR)	Subsīdiju īpatsvars NPV (%)	NVP (EUR)	NPV/LDV (EUR)	NVP (EUR)	NPV/LDV (EUR)	NVP (EUR)	NPV/LDV (EUR)
Nīderlande	96892	38132	10%	56261	29517	67652	43882	89229	52653
Čehija	94434	9706	42%	52275	11882	59514	9621	86815	7932
Dānija	64476	44320	41%	35712	41710	85204	48540	141436	52334
Francija	49221	25459	53%	45240	28706	32361	20628	44382	22018
Luksemburga	56096	32887	68%	19273	16205	55663	33060	-	-
Zviedrija	28491	20084	103%	22109	22978	34180	18824	25769	16106
Somija	29660	19576	139%	15412	20220	37633	19254	51237	26737
Itālija	35764	25007	19%	40254	31842	51134	28304	251321	65850
Austrija	30908	18913	62%	38807	31250	25913	15579	32245	21483
Īrija	22501	19323	69%	43148	36136	20803	18076	-	-
Ungārija	18111	9652	49%	20446	14056	15782	7763	46743	9555
Kipra	11675	9247	50%	11417	7456	44718	25755	117544	21365
Portugāle	8457	5830	50%	16215	10693	12982	8759	29931	12503
Latvija	13581	5652	61%	20441	8200	15058	6476	37011	5073
Grieķija	12116	9857	33%	10166	10302	19439	11984	-	-
<i>VIDĒJI</i>	31432	20066	37%	30464	23999	33088	21065	86878	32412

4. tabula. Ražošanas apjomi vidēji uz saimniecību pa sektoriem 2005.g.

	Piens	Liellopu gaļa	Cūkgaļa	Graudi	Rapši
Saražotās produkcijas apjoms (t)	806 767	20 444	38 450	1 314 000	145 600
Saimniecību skaits	59 594	64 255	39 408	43 202	1 425
Vidēji saražots uz saimniecību (t)	14	0,3	1	30	102
Nepieciešamie resursi	~ 3 govīs	~ 0,5 zīdītājgovs	~ 1,5 sivēnmātes	~11 ha	~50 ha

LVAEI aprēķins pēc CSP datiem

2.2 Saimniecību izmaksu apmērs un struktūra

- 1) Vidēji Latvijas SUDAT saimniecībās kopējo izmaksu līmenis 2004.g. bija EUR 25,9 tūkst., t.i., par 58% zemāks nekā vidēji valstu grupā. Kopējo izmaksu līmenis Latvijas saimniecībās uz 1ELV par 50% pārsniedz izmaksu līmeni vidēji salīdzināmajās valstīs (1. tabula);
- 2) Izmaksu struktūrā Latvijā augstāks ir starppatēriņa īpatsvars, kas ir 77% no izlaides vērtības (neiekļaujot subsīdijas), salīdzinājumā ar vidēji 64% pārējās valstīs (to noteic izmaksu struktūrā ievērojami augstāks īpatsvars enerģijai (laukkopības specializācijā 17% (Latvijā) pret 7% (vidēji), ganāmo mājlopu specializācijā 14% pret 5%), lopbarībai (ganāmo mājlopu specializācijā (41% pret 30%), mēslojumam (laukkopībā 13% pret 9%).
- 3) Salīdzinoši mazākas Latvijā ir ārējās izmaksas, kā arī mazāks nolietojums, sakarā ar mazāku ilgtermiņa ieguldījumu īpatsvaru.

5. tabula. Izmaksas kopā uz vienu ekonomiskā lieluma vienību (EUR) 2004.g. vidēji lauksaimniecībā un vidēji pa specializācijas virzieniem

Valstis	Kopā	Laukaugu specializācijā	Ganāmo lopu specializācijā	Cūku un putnkopības specializācija
Nīderlande	1959	2080	1396	3483
Čehija	2690	2250	3519	2545
Dānija	2204	2216	2015	2370
Francija	1584	1434	1795	2384
Luksemburga	2257	3924	2271	-
Zviedrija	2559	2694	2272	2745
Somija	2275	2429	2030	2349
Itālija	1444	1529	1663	2859
Austrija	1935	1952	1910	1972
Īrija	1544	1510	1531	-
Ungārija	3366	3047	3837	5577
Kipra	3369	2387	4241	9816
Portugāle	1475	1490	1556	2653
Latvija	2564	2323	3506	2593
Grieķija	1116	1282	1111	-
VIDĒJI	1700	1652	1724	2804

LVAEI aprēķins pēc Eurostat un SUDAT datiem

6. tabula. Izmaksu struktūra % 2004.g. vidēji lauksaimniecībā

	Ražošanas kopējās izmaksas													
	Starppatēriņš										Ārējās izmaksas			Citas
	Sēklas un stādi	Mēslojums	Augu aizsardzība	Citas spec. augkopības	Lopbarība	Pārējās specif. lopkopības izmaksas	Tehnikas un ēku uzturēšana	Enerģijas izmaksas	Pakalpojumi, tehnikas noma	Pārējās pieskaitāmās izmaksas	Algotais darbspēks	Nomas maksa	Procentu maksājumi	Nolietojums
Nīderlande	9%	2%	2%	5%	16%	4%	6%	8%	5%	8%	11%	4%	8%	14%
Čehija	5%	5%	5%	1%	25%	3%	6%	8%	4%	9%	19%	2%	1%	8%
Dānija	3%	2%	2%	1%	27%	4%	7%	4%	5%	5%	9%	4%	14%	12%
Francija	4%	6%	6%	1%	13%	2%	7%	4%	7%	13%	8%	8%	3%	19%
Luksemburga	3%	5%	3%	2%	16%	5%	9%	5%	5%	7%	3%	5%	4%	28%
Zviedrija	3%	5%	2%	2%	24%	3%	7%	8%	7%	5%	6%	5%	5%	19%
Somija	3%	5%	2%	4%	17%	4%	10%	8%	4%	10%	5%	3%	3%	23%
Itālija	6%	4%	4%	6%	24%	2%	4%	6%	2%	6%	14%	4%	1%	17%
Austrija	3%	3%	2%	1%	17%	4%	10%	6%	6%	12%	2%	4%	3%	27%
Īrija	1%	10%	2%	1%	20%	9%	10%	4%	7%	3%	4%	6%	3%	20%
Ungārija	5%	5%	5%	1%	21%	2%	4%	11%	5%	9%	13%	3%	4%	12%
Kipra	4%	5%	3%	1%	29%	2%	8%	6%	2%	3%	11%	3%	2%	20%
Portugāle	4%	6%	4%	3%	24%	3%	6%	8%	3%	5%	11%	2%	1%	21%
Latvija	5%	8%	4%	1%	28%	4%	6%	15%	3%	4%	8%	1%	2%	12%
Griekija	5%	9%	6%	2%	14%	1%	4%	9%	7%	3%	10%	7%	0%	22%
VIDĒJI	5%	5%	4%	3%	18%	3%	6%	6%	5%	9%	10%	5%	4%	17%

LVAEI aprēķins pēc Eurostat un SUDAT datiem

7. tabula. Nozīmīgāko izmaksu posteņu īpatsvars izmaksās 2004.g. pa specializācijas virzieniem

	Laukaugu specializācija				Ganāmo mājlopu specializācija				Cūku un putnkopības spec.			
	Mēslojums	Enerģija	Nolietojums	Ārējie faktori (algas, noma, %)	Barība ganāmiem mājlopiem	Enerģija	Nolietojums	Ārējie faktori (algas, noma, %)	Barība cūkām un putniem	Enerģija	Nolietojums	Ārējie faktori (algas, noma, %)
Nīderlande	4%	4%	16%	26%	19%	4%	16%	20%	58%	4%	10%	11%
Čehija	9%	9%	10%	20%	28%	9%	7%	23%	59%	4%	5%	14%
Dānija	5%	3%	15%	30%	22%	3%	13%	28%	45%	3%	11%	21%
Francija	11%	5%	20%	18%	18%	4%	22%	12%	53%	3%	11%	9%
Luksemburga	7%	4%	37%	15%	16%	5%	29%	12%	-	-	-	-
Zviedrija	9%	10%	20%	17%	31%	6%	18%	14%	41%	5%	21%	13%
Somija	9%	8%	28%	12%	22%	6%	23%	8%	43%	6%	19%	8%
Itālija	8%	9%	17%	22%	59%	5%	12%	8%	63%	7%	5%	10%
Austrija	7%	7%	25%	15%	16%	6%	32%	6%	41%	5%	19%	6%
Īrija	13%	5%	16%	20%	22%	4%	20%	11%	-	-	-	-
Ungārija	8%	14%	14%	21%	39%	8%	8%	17%	53%	7%	5%	18%
Kipra	10%	7%	24%	26%	59%	5%	10%	11%	69%	4%	8%	10%
Portugāle	11%	10%	17%	16%	44%	6%	15%	7%	72%	3%	5%	7%
Latvija	13%	17%	14%	12%	41%	14%	9%	9%	52%	7%	6%	14%
Griekija	11%	10%	22%	20%	59%	5%	11%	9%	-	-	-	-
VIDĒJI	9%	7%	19%	20%	29%	5%	18%	13%	55%	5%	10%	12%

LVAEI aprēķins pēc Eurostat un SUDAT datiem

3 Ekonomiskās efektivitātes paaugstināšanai lauksaimniecības produktu apstrādes/pārstrādes posmā ir gan *rezerves*, gan ierobežojumi

- 1) Latvijā ir sadrumstalota pārstrāde piena, liellopu gaļas, cūkgāļas, graudu sektoros (8. tabula), uzņēmumi ir salīdzinoši nelieli.
- 2) Pārstrādes ražošanas izmaksu aptuvenā struktūrā noteicošas izejvielu iegādes izmaksas visos analizētajos sektoros (9.tabula).
- 3) *Masu produkcijas* augsts īpatsvars produkcijas realizācijas apjomos visos sektoros, augsts *rūpnieciskās (bezvārda) produkcijas* īpatsvars eksportā piena, graudu un rapšu sektoros.
- 4) Augsts neizmantoto jaudu īpatsvars piena un iespējams gaļas (liellopu, cūku) pārstrādē.

8. tabula. Nozīmīgāko izmaksu posteņu īpatsvars izmaksās 2004.g. pa specializācijas virzieniem

	Piens	Liellopu un cūkgāļa	Graudi	Rapši
Saražotās produkcijas apjoms (t)	515 400	36 364	423 108	50 000
Uzņēmumu skaits	33	49	28	5
Vidēji saražots uz uzņēmumu (t)	15 618	742	15 111	10 000
Jaudu noslodze	~40%	n.d.	n.d.	~70%

LVAEI aprēķins pēc CSP datiem un ražotāju informācijas

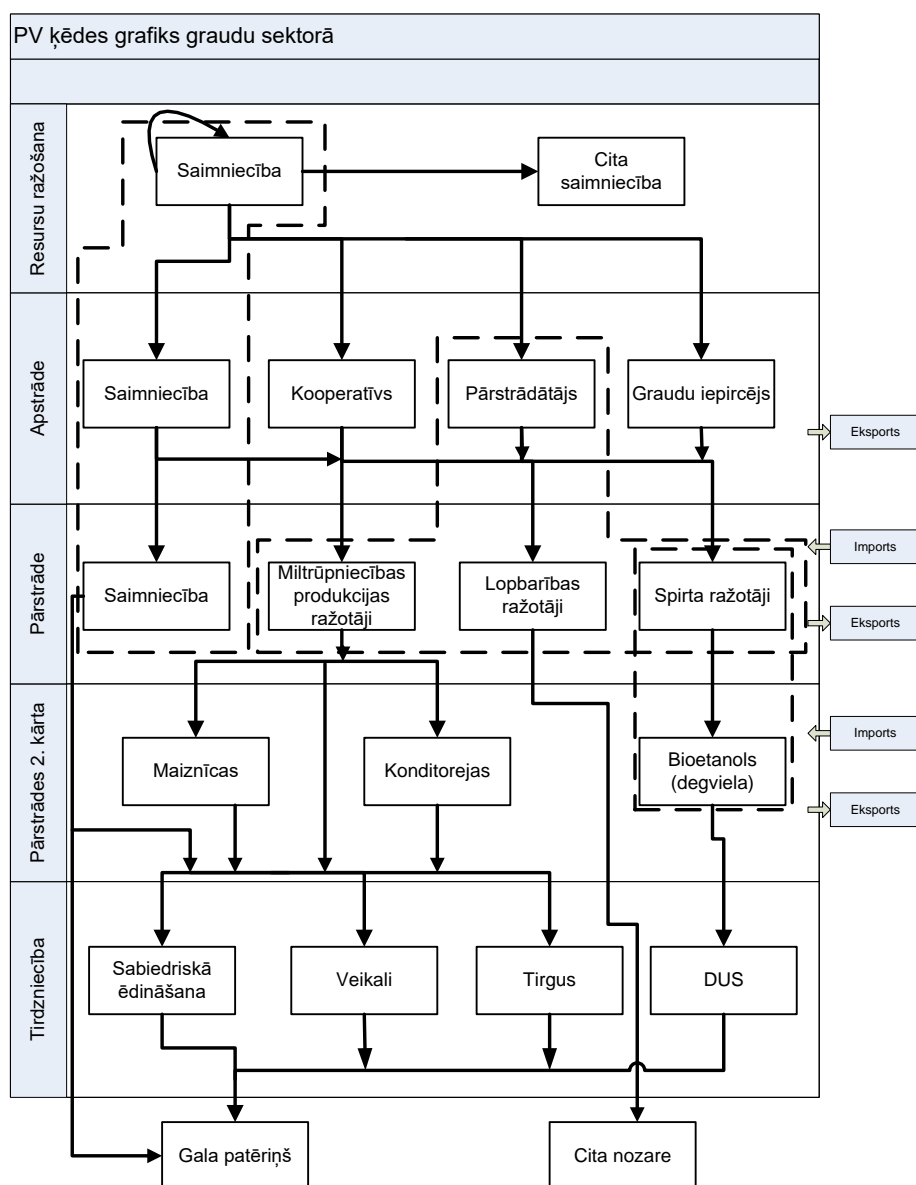
9. tabula. Izejvielas īpatsvars produkcijas ražošanas izmaksu aptuvenā struktūrā

	Piena produkti	Gaļas produkti	Lopbarība	Bioetanolis	Dīzeļdegviela
Izejvielas īpatsvars produkcijas ražošanas izmaksās (%)	70	59	45	39	58

LVAEI aprēķins pēc ražotāju sniegtās informācijas

4 Vērtības veidošanās ķēdes ir vāji attīstītas

- 1) Salīdzinoši neliels apjoms saražoto resursu tiek realizēts tālākai vietējai pārstrādei visos sektoros (10. tabula)
- 2) Horizontālā kooperācija attīstīta tikai piena, graudu un rapšu sektorā un tikai resursu ražotāju (apstrādes posmā).
- 3) Vāji attīstīta vertikālā sadarbība un integrācija piena, liellopu gaļas, cūkgaļas un graudu ražošanas sektoros.
- 4) Graudu sektorā izteikta ražoto resursu neatbilstība pārstrādes un gala patēriņa vajadzībām valstī.



Avots: LVAEI

1.attēls. Produktu vērtības veidošanās ķēdes piemērs (graudu sektors)

10. tabula. Vērtības veidošanās ķēžu attīstības pakāpes novērtējuma kopsavilkums

	Piena sektors	Liellopu gaļas sektors	Cūkgaļas sektors	Graudu sektors	Rapšu sektors
Pārstrādei pārdots % no saražotā	62	63	40	32	34
Vertikālā koordinācija	Fragmentāri vērojama, savieno resursu ražošanas un pārstrādes posmus vai visu ķēdi kopumā	Fragmentāri vērojama, savieno resursu ražošanas un apstrādes posmus	Fragmentāri vērojama, savieno resursu ražošanas un pārstrādes posmus	Fragmentāri vērojama, savieno resursu ražošanas un apstrādes; apstrādes un pārstrādes posmus	Izteikti vērojama, savieno apstrādes un tirdzniecības posmus
Horizontālā koordinācija	Apstrādes posmā (resursu ražotāji)	-	-	Apstrādes posmā (resursu ražotāji)	Apstrādes posmā (resursu ražotāji)
Ķēdes attīstības vērtējums	Vāji attīstīta	Vāji attīstīta	Vāji attīstīta	Vāji attīstīta	Vāji attīstīta

Avots: LVAEI

5 Rezultātu interpretācija (sektoru attīstības tendenču iezīmēšanai)

Zemais vidējo saimniecību no tirgus gūto ieņēmumu līmenis pēc būtības slēpj sevī *rezerves* ražošanas efektivitātes paaugstināšanai. Zemais vidējo no tirgus gūto ieņēmumu līmenis Latvijas saimniecībās veidojas vairāku faktoru mijiedarbības rezultātā: ievērojot, ka produkcijas cena lielākajā daļā sektoru ir sasniegusi ES līmeni, to galvenokārt nosaka salīdzinoši nelieli ražošanas apjomi un sadrumstalota lauksaimnieciskās produkcijas ražošanas struktūra, bet arī salīdzinoši zemā darba produktivitāte. Veicinot sadrumstalotības mazināšanos, būtu iespējams paaugstināt vidējos saimniecību ieņēmumus no tirgus.

Ražošanas sadrumstalotība lielā mērā ir iemesls arī zemajai produkcijas izlaides vērtībai uz vienu strādājošo, kas noslēdzas ar zemu neto pievienoto vērtību uz vienu pilna laika nodarbināto, tiešā veidā ietekmējot lauksaimniecībā nodarbināto ieņēmumus. Saglabājoties zemi NPV, nozare zaudē konkurētspēju gan iekšējā ražošanas faktoru tirgū, gan starpvalstu lauksaimnieciskās produkcijas tirgū.

Analizējot starppatēriņa izmaksu īpatsvaru dažāda ekonomiskā lieluma saimniecībās, atklājas tendence, ka lielāka ekonomiskā lieluma saimniecībās starppatēriņa izmaksu īpatsvars kopējās ražošanas izmaksās ir mazāks, līdz ar to sekmējot saimniecību ekonomiskā lieluma palielināšanos, kā arī sekmējot saimniecību vadītāju zināšanu uzlabošanos par ražošanas izmaksu veidošanos un iespējamo ekonomiju, ir iespējams panākt ražošanas efektivitātes paaugstināšanos sektorā kopumā. Ražošanas efektivitātes paaugstināšana resursu ražošanas posmā ir būtiska arī no tālākas produkta pievienotās vērtības veidošanās aspekta, jo visos sektoros pārstrādes produktos izejvielu iegādes izmaksām ir augstākais īpatsvars kopējās produkta pārstrādes izmaksās.

Pēdējo gadu laikā visos analizētajos sektoros attīstījies resursu eksports, kooperācijas rezultātā nodrošinot pietiekamus resursu realizācijas apjomus un sasniedzot ES līmeņa cenu par pārdoto produkciju. Tomēr uzskatām, ka resursu eksporta izdevīgumu pagaidām, galvenokārt, noteic salīdzinoši zemās saimniecību arējās izmaksās (darba alga, nomas maksa, procentu maksājumi) un vietējā pārstrādes sektora nespēja piedāvāt augstāku cenu. Nākotnē prognozējama šo izmaksu pozīciju strauja paaugstināšanās, kas varētu negatīvi ietekmēt nepārstrādāto resursu konkurētspēju eksporta tirgos un mazināt to eksportēšanas izdevīgumu.

Visos analizētajos sektoros ir vāji attīstīta vertikālā koordinācija starp dažādu produkta vērtības veidošanās posmu dalībniekiem. Pārsvārā gadījumu ķēdes dalībnieki sektoros darbojas neatkarīgi viens no otra, īstenojot nesaistītus mērķus un sadarbību balstot galvenokārt uz

līgumisku attiecību bāzes. Ķēdē iesaistīto dalībnieku lielais skaits neatļauj to aprēķināt, tomēr ļauj izvirzīt hipotēzi, ka neatkarīgo ķēdes dalībnieku darbības saskaņošana varētu samazināt neproduktīvo izmaksu slogu uz sektoru kopumā un katru tās dalībnieku atsevišķi, kā arī izlīdzināt atsevišķo posmu ietekmi uz produkta mazumcenas veidošanos.

5.1 Piena sektors

Piena sektors pašlaik ir vienīgais, kur resursu ražošana Latvijā būtiski pārsniedz produkta patēriņa līmeni vietējā tirgū. **Tādēļ šī eksportorientētā sektora attīstību viennozīmīgi noteiks tā konkurētspēja citvalstu tirgos.**

Piena sektorā resursu ražošanas posmā vērojama spēcīga ražotāju kooperācija, un šis process vērtējams pozitīvi, jo tādējādi zināmā mērā ir uzsākta sektoram šajā posmā raksturīgās sadrumstalotības un ar to saistīto problēmu (mazi ražošanas apjomi, un produkcijas kvalitāte) risināšana, kā arī, pateicoties tai, piena resursu ražotāji ir panākuši piena resursu cenas strauju paaugstināšanos, sasniedzot ES līmeni. Nākotnē kooperācijai piena resursu ražotāju starpā vajadzētu dot savu ieguldījumu arī ražošanas izmaksu (tieši lopbarības un elektroenerģijas patēriņa) ekonomijas jomā.

No otras puses kooperācijas ietekmē pēdējo gadu laikā strauji attīstās piena resursu eksports. Šobrīd piena resursu konkurētspēju eksporta tirgū veicina salīdzinoši zems ārējo izmaksu īpatsvars kopējās izmaksās. Izvedot piena resursus, palielinās piena pārstrādē pieejamo jau du mazas noslodzes radītais izmaksu slogs uz kopējām pārstrādes izmaksām, tādējādi samazinās pārstrādes posmā radīto produktu konkurētspēja galapatēriņa tirgū, un atvieglo citu valstu ražotāju ienākšanu šajā tirgū.

Paaugstinoties ārējām izmaksām, var prognozēt piena resursu eksporta izdevīguma samazināšanos, tas mijiedarbībā ar novājinātu vietējo pārstrādi var negatīvi ietekmēt piena resursu ražotāju ienākumus un sektora kopējo konkurētspēju.

Lai to novērstu, svarīgi ir apzināties piena sektoru kā vienotu veselumu, kurā visos produktu vērtības pievienošanas posmos ir augsta ražošanas efektivitāte un kuri ir savstarpēji saistīti, uz gala patēriņu orientēti, un ar vienotu mērķi – radīt citvalstu tirgos konkurētspējīgu produktu.

5.2 Liellopu gaļas sektors

Liellopu gaļas sektors ir importorientēts, jo vietēji ražoto resursu nepietiek, lai nodrošinātu liellopu gaļas produktu ražošanu pašapgādes līmenī. Līdz ar to šā brīža būtiskākie sektora attīstības veicināšanai risināmie jautājumi saistīti ar ražošanas apjomu paaugstināšanu un ražošanas efektivitātes paaugstināšanu, iekļaujoties importa produkcijas noteiktajos pārdošanas cenu ietvaros.

Ražošanas efektivitātes paaugstināšanai resursu ražošanas posmā nepieciešama ražošanas sadrumstalotības mazināšana, kas ļautu mazināt ražošanas ārējo izmaksu īpatsvaru produkcijas ražošanas kopējās izmaksās.

Pārstrādes posmā ražošanas efektivitātes paaugstināšanai nepieciešama pilnīgāka pieejamo jau du noslodze, kas pašlaik ir katastrofāli maza, un augstākas kvalitātes vērtības (ne masu) produktu ražošanas attīstība.

Liellopu gaļas patēriņa attīstības tendences apliecina liellopu gaļas patēriņa pieaugumu, pie tam mājražotniecībās ar augstākiem vidējiem ienākumiem. Tomēr pārdošanas cenas joprojām ir ir nepietiekamas, lai nodrošinātu nozares attīstību. Turklāt kvalitatīvas liellopu gaļas ražošanas izmaksas objektīvi ir augstākas (ilgāks nobarošanas cikls, zemāki barības konvertācijas rādītāji, ko augsto sagatavošanas izmaksu dēļ nespēj kompensēt arī zāles lopbarības šķietami zemākās izmaksas) nekā cūkgaļas vai putnu gaļas ražošanas izmaksas, līdz ar to objektīvi augstākai ir jābūt arī liellopu gaļas produktu realizācijas cenai, kas rezultātā darbojas kā ierobežojošs faktors

sektora attīstībai, jo gala produktu tirgū liellopu gaļa konkurē ar citu veidu gaļām un ikdienas patēriņā zaudē augstākās cenas dēļ.

Līdz ar to sektora turpmākai attīstībai svarīga ir īpašas vērtības produktu konceptu izstrāde un ieviešana visos produkcijas vērtības veidošanās posmos, kas motivētu patērētājus maksāt augstāku cenu par liellopu gaļas produktiem.

5.3 Cūkgaļas sektors

Cūkgaļas sektors arī ir importorientēts, jo vietēji ražoto resursu nepietiek, lai nodrošinātu cūkgaļas produktu ražošanu pašapgādes līmenī. Līdz ar to šā brīža būtiskākie sektora attīstības veicināšanai risināmie jautājumi līdzīgi kā liellopu gaļas sektorā saistīti ar ražošanas apjomu un efektivitātes paaugstināšanu.

Cūkgaļas resursu ražošanas posmam Latvijā ir plašākas attīstības iespējas, ko noteic salīdzinoši mazs lauku teritoriju apdzīvotības blīvums, tomēr šī sektora attīstību nākotnē lielā mērā noteiks lopbarības cena – tas vai graudu sektorā attīstīsies specializācija lopbarības graudu ražošanai.

5.4 Graudu sektors

Graudu sektors ir šķietami eksportorientēts, tomēr, ievērojot arī lopbarības resursu bilanci, un īpaši perspektīvā pieaugošo pieprasījumu, tas faktiski ir līdzsvarots ar deficīta iezīmēm.

Graudu sektorā resursu ražošanas posmā vērojama spēcīga ražotāju kooperācija, un šis process vērtējams pozitīvi, jo tādējādi ir uzsākta sektoram šajā posmā raksturīgās sadrumstalotības un vairāku ar to saistīto problēmu (mazi ražošanas apjomi, produkcijas kvalitāte, ražošanai nepieciešamo materiālu iegāde) risināšana, kā arī pateicoties tai graudu resursu ražotāji ir panākuši graudu resursu cenas strauju paaugstināšanos, sasniedzot ES līmeni.

Tomēr līdzīgi kā piena sektorā arī graudu sektorā var prognozēt, ka graudu resursu pārdošana eksporta tirgos zaudēs izdevīgumu, paaugstinoties graudu resursus audzējošo saimniecību ārējo izmaksu apjomam, jo graudu resursu realizācijas cena jau sasniegusi ES līmeni. Līdz ar to graudu sektora attīstība atkarīga no vietējās graudu pārstrādes attīstības.

Patēriņa analīzes rezultāti liecina, ka graudu sektorā sagaidāmas būtiskas izmaiņas patēriņa struktūrā – graudu patēriņš pārtikas produktu ražošanai varētu samazināties, samazinoties maizes patēriņam, savukārt graudu patēriņš lopbarības ražošanai un spirta ražošanai varētu pieaugt. Izmaiņas patēriņā būtu jāņem vērā jau resursu ražošanas līmenī, jo katram no pārstrādes produktiem nepieciešamas atšķirīgas graudu kvalitatīvās īpašības. Tāpēc **sektora attīstība atkarīga no vertikālās koordinācijas attīstības starp dažādu ražošanas posmu dalībniekiem, kā arī graudkopju spējas specializēties.**

5.5 Rapšu sektors

Rapšu sektors ir vienīgais no analizētajiem sektoriem, kurā vērojama vertikālā integrācija. Tomēr tā neskar resursu ražošanas posmu, līdz ar to arī šajā sektorā resursu cena sasniegusi ES līmeni un raksturīgs apjomīgs resursu eksports, kura izdevīgums varētu mazināties, paaugstinoties saimniecību ārējo izmaksu apjomam.

Apjoma ziņā nozīmīgākais rapšu pārstrādes produkts rapšu eļļa galvenokārt tiek izmantots tehniskām vajadzībām un sagaidāms, ka tas tuvākajā nākotnē nemainīsies.

Rapšu pārstrāde pagaidām ir maz attīstīta, kopējās jaudas vēl nesasniedz rapša resursu ražošanas apjomus, tomēr realizējoties visiem plānotajiem rapšu pārstrādes jaudu izveides projektiem, plānots, ka rapšu pārstrādes jaudas būtiski pārsniegs vietēji iespējams rapša audzēšanas apjomus. Nenoslogotu jaudu ietekmi uz produkcijas konkurētspēju šobrīd iespējams vērot piena sektorā.

6 Notikumu attīstību ir iespējams ietekmēt

Ražošanas efektivitātes paaugstināšanās veicināšana resursu ražošanas posmā

- 1) Jāietekmē resursu ražošanas apjoms, izmaksas, cena.
- 2) Izšķiroša nozīme ir nodarbināto skaita samazināšanai.
- 3) Nepieciešama augsti kvalificētu darbinieku iesaistīšana.

Ražošanas efektivitātes paaugstināšanās veicināšana pārstrādes posmā

- 1) Pārstrāde paplašina iespējas papildus pievienotās vērtības radīšanai.
- 2) Jāietekmē produkcijas ražošanas apjoms, izmaksas, cena.
- 3) Nozīme ir nodarbināto skaita samazināšanai un kvalificētu speciālistu piesaistei.
- 4) Neizmantotās jaudas rada papildus slogu uz ražošanas izmaksām

Vertikālās koordinācijas attīstības veicināšana ķēdē

- 1) Sadarbība ietekmē pastāvošo neproduktīvo izmaksu samazināšanos, veicina sektora mērķtiecīgu attīstību un atgriezeniskās saites veidošanos.
- 2) Vertikālās koordinācijas attīstība nenozīmē konkurences mazināšanos sektorā, bet gan konkurētspējas paaugstināšanos ES vienotā tirgus apstākļos.

6.1 Ražošanas efektivitātes paaugstināšana piena sektorā

	Sadrumstalota ražošanas struktūra	Cena ES līmeni	Zems ārējo izmaksu īpatsvars kopējās ražošanas izmaksās	Lopbarības un elektroenerģijas izmaksu augsts īpatsvars izmaksās	Sadrumstalota pārstrāde un liels jaudu pārpalikums	Masu produktu dominance pārstrādē un rūpniecisko produktu dominance eksportā	Vāji attīstīta vertikālā integrācija ķēdē	Izmaiņas patēriņa struktūrā
Ražošanas efektivitātes paaugstināšanās veicināšana resursu ražošanas posmā								
<u>Līdzdalība lauksaimniecības izcelsmes produktu ražošanas struktūras sadrumstalotības mazināšanā</u>								
atbalstot tirgus orientēto saimniecību attīstību un saimniecību kooperāciju	X			X				
nodrošinot produkta kvalitātes kontroli	X							
atbalstot jaunu darbavietu radīšanu ārpus sektoriem	X							
<u>Līdzdalība lauksaimniecībā nodarbināto zināšanu un spēju attīstībā</u>								
zināšanas par biznesa vadīšanu	X		X	X				
zināšanas par ražošanas tehnoloģijām	X		X	X				
saimniecību vadītāju sadarbības spējas un nodarbināto spējas strādāt padotībā	X						X	X
prasmes lietot modernās sakaru un informācijas plūsmas tehnoloģijas	X						X	X
<u>Līdzdalība modernu tehnoloģisko un citu risinājumu izmantošanai ražošanā</u>								
atbalstot investīciju piesaisti ražošanas modernizācijai	X		X	X				
finansējot tipveida saimniekošanas tehnoloģisko risinājumu izstrādi	X		X	X				
<u>Līdzdalība īpašas vērtības produktu ražošanas attīstībā</u>								
radot īpašas vērtības produktu ražošanas konceptus no izmaksu konkurences pārejot uz kvalitātes konkurenci		X				X		X
Ražošanas efektivitātes paaugstināšanās veicināšana lauksaimniecības produktu pārstrādes posmā								
<u>Līdzdalība lauksaimniecības izcelsmes produktu pārstrādes struktūras sadrumstalotības mazināšanā</u>								
atbalstot uzņēmumu sadarbību un līdzfinansējot projektus, kuru realizācijā piedalās vairāki uzņēmumi					X	X	X	X
nodrošinot produkta kvalitātes atbilstību prasībām	X							
kompensējot no aprites izņemtās pārstrādes jaudas					X			
<u>Līdzdalība pārstrādē nodarbināto zināšanu un spēju attīstībā</u>								
zināšanas par biznesa vadīšanu					X	X	X	X
zināšanas par ražošanas tehnoloģijām					X	X		X
zināšanas par preču zīmju attīstīšanu un atpazīstamības veidošanu						X		X
<u>Līdzdalība modernu tehnoloģisko un citu risinājumu izmantošanai ražošanā</u>								
atbalstot ražošanas un uzņēmumu vadības programmatūru ieviešanu pārstrādē					X		X	
atbalstot zinātnisko pētījumu izstrādi un inovāciju un tehnoloģisko risinājumu ieviešanu pārstrādē					X	X		X
<u>Līdzdalība īpašas vērtības produktu ražošanas attīstībā</u>								
radīt īpašas vērtības produktu ražošanas konceptus no izmaksu konkurences pārejot uz kvalitātes konkurenci		X				X	X	X
Vertikālās koordinācijas attīstības veicināšana produktu vērtības veidošanās ķēdē								
<u>Līdzdalība vertikālās sadarbības attīstībā</u>								
atbalstot projektus, kuru realizācijā sadarbojas dažādu ķēdes posmu dalībnieki							X	X

	Sadrumstalota ražošanas struktūra	Cena ES līmeni	Zems ārējo izmaksu īpatsvars kopējās ražošanas izmaksās	Lopbarības un elektroenerģijas izmaksu augsts īpatsvars izmaksās	Sadrumstalota pārstrāde un liels jaudu pārpalikums	Masu produktu dominance pārstrādē un rūpniecisko produktu dominance eksportā	Vāji attīstīta vertikālā integrācija ķēdē	Izmaiņas patēriņa struktūrā
atbalstot vertikālās kooperācijas attīstību						X	X	X
līdzfinansēt pētījumus, kuru iniciators ir pārstrādes posms un kuru rezultātā rodas inovatīvas idejas, ko var izmantot resursu ražošanas posms pēc iespējas pielāgojot izejvielu pārstrādes vajadzībām un otrādi	X			X		X	X	X
atbalstot resursu ražošanas un pārstrādes posmu dalībnieku kopīgus pasākumus produkta virzībai tirgū	X					X	X	X
<u>Līdzdalība vertikālās integrācijas attīstībā</u>								
atbalstot resursu ražotāju iesaistīšanos pārstrādē	X				X		X	
atbalstot pārstrādes iesaistīšanos resursu ražošanā	X				X		X	

6.2 Ražošanas efektivitātes paaugstināšana liellopu gaļas sektorā

	Sadrumstalota ražošanas struktūra	Zems ārējo izmaksu īpatsvars kopējās ražošanas izmaksās	Lopbarības un elektroenerģijas izmaksu augsts īpatsvars kopējās izmaksās	Sadrumstalota pārstrāde un liels jaudu pārpalikums	Zemas cenas masu produktu dominance pārstrādē	Vāji attīstīta vertikālā integrācija ķēdē
Ražošanas efektivitātes paaugstināšanās veicināšana resursu ražošanas posmā						
<u>Līdzdalība lauksaimniecības izcelsmes produktu ražošanas struktūras sadrumstalotības mazināšanā</u>						
atbalstot tirgus orientēto saimniecību attīstību un saimniecību kooperāciju	X		X			
<u>Līdzdalība lauksaimniecībā nodarbināto zināšanu un spēju attīstībā</u>						
zināšanas par biznesa vadīšanu	X	X	X			
zināšanas par ražošanas tehnoloģijām	X	X	X			
saimniecību vadītāju sadarbības spējas un nodarbināto spējas strādāt padotībā	X					X
prasmes lietot modernās sakaru un informācijas plūsmas tehnoloģijas	X					X
<u>Līdzdalība modernu tehnoloģisko un citu risinājumu izmantošanai ražošanā</u>						
atbalstot investīciju piesaisti ražošanas modernizācijai	X	X	X			
finansējot tipveida saimniecības tehnoloģisko risinājumu izstrādi	X	X	X			
<u>Līdzdalība īpašas vērtības produktu ražošanas attīstībā</u>						
atbalstot bioloģisko metožu pielietošanas attīstību lauksaimniecībā					X	
radot īpašas vērtības produktu ražošanas konceptus no izmaksu konkurences pārejot uz kvalitātes konkurenci					X	
Ražošanas efektivitātes paaugstināšanās veicināšana lauksaimniecības produktu pārstrādes posmā						
<u>Līdzdalība lauksaimniecības izcelsmes produktu pārstrādes struktūras sadrumstalotības mazināšanā</u>						
atbalstot uzņēmumu sadarbību un līdzfinansējot projektus, kuru realizācijā piedalās vairāki uzņēmumi				X	X	X
kompensējot no aprites izņemtās pārstrādes jaudas				X		
<u>Līdzdalība pārstrādē nodarbināto zināšanu un spēju attīstībā</u>						
zināšanas par biznesa vadīšanu				X	X	X

	Sadrumstalota ražošanas struktūra	Zems ārējo izmaksu īpatsvars kopējās ražošanas izmaksās	Lopbarības un elektroenerģijas izmaksu augsts īpatsvars kopējās izmaksās	Sadrumstalota pārstrāde un liels jaudu pārpalikums	Zemas cenas masu produktu dominance pārstrādē	Vāji attīstīta vertikālā integrācija ķēdē
zināšanas par ražošanas tehnoloģijām				X	X	
Līdzdalība modernu tehnoloģisko un citu risinājumu izmantošanai ražošanā						
atbalstot ražošanas un uzņēmumu vadības programmatūru ieviešanu pārstrādē				X		X
atbalstot zinātnisko pētījumu izstrādi un inovāciju un tehnoloģisko risinājumu ieviešanu pārstrādē				X	X	
Līdzdalība īpašas vērtības produktu ražošanas attīstībā						
atbalstot tādu lauksaimniecības izcelsmes produktu pārstrādes attīstību, kas ražoti, pielietojot bioloģiskās lauksaimniecības metodes					X	X
radīt īpašas vērtības produktu ražošanas konceptus no izmaksu konkurences pārejot uz kvalitātes konkurenci					X	X
Vertikālās koordinācijas attīstības veicināšana produktu vērtības veidošanās ķēdē						
Līdzdalība vertikālās sadarbības attīstībā						
atbalstot projektus, kuru realizācijā sadarbojas dažādu ķēdes posmu dalībnieki						X
atbalstot vertikālās kooperācijas attīstību					X	X
līdzfinansēt pētījumus, kuru iniciators ir pārstrādes posms un kuru rezultātā rodas inovatīvas idejas, ko var izmantot resursu ražošanas posms pēc iespējas pielāgojot izejvielu pārstrādes vajadzībām un otrādi			X		X	X
atbalstot resursu ražošanas un pārstrādes posmu dalībnieku kopīgus pasākumus produkta virzībai tirgū					X	X
Līdzdalība vertikālās integrācijas attīstībā						
atbalstot resursu ražotāju iesaistīšanos pārstrādē	X			X		X
atbalstot pārstrādes iesaistīšanos resursu ražošanā	X			X		X

6.3 Ražošanas efektivitātes paaugstināšana cūkgaļas sektorā

	Sadrumstalota ražošanas struktūra	Cenas ES līmenī	Zems ārējo izmaksu īpatsvars kopējās ražošanas izmaksās	Lopbarības un elektroenerģijas izmaksu augsts īpatsvars kopējās izmaksās	Sadrumstalota pārstrāde un liels jaudu pārpalikums	Zemas cenas masu produktu dominance pārstrādē	Vāji attīstīta vertikālā integrācija ķēdē
Ražošanas efektivitātes paaugstināšanās veicināšana resursu ražošanas posmā							
Līdzdalība lauksaimniecības izcelsmes produktu ražošanas struktūras sadrumstalotības mazināšanā							
atbalstot tirgus orientēto saimniecību attīstību un saimniecību kooperāciju	X		X	X			
Līdzdalība lauksaimniecībā nodarbināto zināšanu un spēju attīstībā							
zināšanas par biznesa vadīšanu	X		X	X			
zināšanas par ražošanas tehnoloģijām	X		X	X			
saimniecību vadītāju sadarbības spējas un nodarbināto spējas strādāt padotībā	X						X
Līdzdalība modernu tehnoloģisko un citu risinājumu izmantošanai ražošanā							

	Sadrumstalota ražošanas struktūra	Cenas ES līmenī	Zems ārējo izmaksu īpatsvars kopējās ražošanas izmaksās	Lopbarības un elektroenerģijas izmaksu augsts īpatsvars kopējās izmaksās	Sadrumstalota pārstrāde un liels jaudu pārpalikums	Zemas cenas masu produktu dominance pārstrādē	Vāji attīstīta vertikālā integrācija ķēdē
atbalstot investīciju piesaisti ražošanas modernizācijai	X		X	X			
finansējot tipveida saimniekošanas tehnoloģisko risinājumu izstrādi	X		X	X			
Līdzdalība īpašas vērtības produktu ražošanas attīstībā							
radot īpašas vērtības produktu ražošanas konceptus no izmaksu konkurences pārejot uz kvalitātes konkurenci		X				X	
Ražošanas efektivitātes paaugstināšanās veicināšana lauksaimniecības produktu pārstrādes posmā							
Līdzdalība lauksaimniecības izcelsmes produktu pārstrādes struktūras sadrumstalotības mazināšanā							
atbalstot uzņēmumu sadarbību un līdzfinansējot projektus, kuru realizācijā piedalās vairāki uzņēmumi					X	X	X
kompensējot no aprites izņemtās pārstrādes jaudas					X		
Līdzdalība pārstrādē nodarbināto zināšanu un spēju attīstībā							
zināšanas par biznesa vadīšanu					X	X	X
zināšanas par ražošanas tehnoloģijām					X	X	
zināšanas par preču zīmju attīstīšanu un atpazīstamības veidošanu		X				X	
Līdzdalība modernu tehnoloģisko un citu risinājumu izmantošanai ražošanā							
atbalstot ražošanas un uzņēmumu vadības programmatūru ieviešanu pārstrādē					X		X
atbalstot zinātnisko pētījumu izstrādi un inovāciju un tehnoloģisko risinājumu ieviešanu pārstrādē					X	X	
Līdzdalība īpašas vērtības produktu ražošanas attīstībā							
radīt īpašas vērtības produktu ražošanas konceptus no izmaksu konkurences pārejot uz kvalitātes konkurenci		X				X	X
Vertikālās koordinācijas attīstības veicināšana produktu vērtības veidošanās ķēdē							
Līdzdalība vertikālās sadarbības attīstībā							
atbalstot projektus, kuru realizācijā sadarbojas dažādu ķēdes posmu dalībnieki (t.sk. vertikālā kooperācija)	X				X		X
līdzfinansēt pētījumus, kuru iniciators ir pārstrādes posms un kuru rezultātā rodas inovatīvas idejas, ko var izmantot resursu ražošanas posms pēc iespējas pielāgojot izejvielu pārstrādes vajadzībām un otrādi				X		X	X
atbalstot resursu ražošanas un pārstrādes posmu dalībnieku kopīgus pasākumus produkta virzībai tirgū						X	X
Līdzdalība vertikālās integrācijas attīstībā							
atbalstot resursu ražotāju iesaistīšanos pārstrādē	X				X		X
atbalstot pārstrādes iesaistīšanos resursu ražošanā	X				X		X

6.4 Ražošanas efektivitātes paaugstināšana graudu sektorā

	Sadrumstalota ražošanas struktūra	Cena ES līmeni	Zems ārējo izmaksu īpatsvars kopējās ražošanas izmaksās	Mēslojuma, AAL un elektroenerģijas izmaksu augsts īpatsvars izmaksās	Sadrumstalota pārstrāde un liels jaudu pārpalikums	Masu produktu dominance pārstrādē un eksportā	Vāji attīstīta vertikālā koordinācija ķēdē	Izmaiņas patēriņā
Ražošanas efektivitātes paaugstināšanās veicināšana resursu ražošanas posmā								
<u>Līdzdalība lauksaimniecības izcelsmes produktu ražošanas struktūras sadrumstalotības mazināšanā</u>								
atbalstot tirgus orientēto saimniecību attīstību un saimniecību kooperāciju	X			X				
atbalstot jaunu darbvietu radīšanu ārpus sektoriem	X							
<u>Līdzdalība lauksaimniecībā nodarbināto zināšanu un spēju attīstībā</u>								
zināšanas par biznesa vadīšanu	X		X	X				
zināšanas par ražošanas tehnoloģijām	X		X	X				
saimniecību vadītāju sadarbības spējas un nodarbināto spējas strādāt padotībā	X						X	X
prasmes lietot modernās sakaru un informācijas plūsmas tehnoloģijas	X						X	X
<u>Līdzdalība modernu tehnoloģisko un citu risinājumu izmantošanai ražošanā</u>								
atbalstot investīciju piesaisti ražošanas modernizācijai	X		X	X				
finansējot tipveida saimniekošanas tehnoloģisko risinājumu izstrādi	X		X	X				
<u>Līdzdalība īpašas vērtības produktu ražošanas attīstībā</u>								
radot īpašas vērtības produktu ražošanas konceptus, kas ļautu uzņēmumiem no izmaksu konkurences pāriet uz kvalitātes konkurenci		X				X		X
Ražošanas efektivitātes paaugstināšanās veicināšana lauksaimniecības produktu pārstrādes posmā								
<u>Līdzdalība lauksaimniecības izcelsmes produktu pārstrādes struktūras sadrumstalotības mazināšanā</u>								
atbalstot uzņēmumu sadarbību un līdzfinansējot projektus, kuru realizācijā piedalās vairāki uzņēmumi					X	X	X	X
<u>Līdzdalība pārstrādē nodarbināto zināšanu un spēju attīstībā</u>								
zināšanas par biznesa vadīšanu					X	X	X	X
zināšanas par ražošanas tehnoloģijām					X	X		X
zināšanas par preču zīmju attīstīšanu un atpazīstamības veidošanu						X		X
<u>Līdzdalība modernu tehnoloģisko un citu risinājumu izmantošanai ražošanā</u>								
atbalstot ražošanas un uzņēmumu vadības programmatūru ieviešanu pārstrādē					X		X	
atbalstot zinātnisko pētījumu izstrādi un inovāciju un tehnoloģisko risinājumu ieviešanu pārstrādē					X	X		X
<u>Līdzdalība īpašas vērtības produktu ražošanas attīstībā</u>								
radīt īpašas vērtības produktu ražošanas konceptus no izmaksu konkurences pārejot uz kvalitātes konkurenci		X				X	X	X
Vertikālās koordinācijas attīstības veicināšana produktu vērtības veidošanās ķēdē								
<u>Līdzdalība vertikālās sadarbības attīstībā</u>								
atbalstot projektus, kuru realizācijā sadarbojas dažādu ķēdes posmu dalībnieki							X	X
atbalstot vertikālās kooperācijas attīstību						X	X	X

	Sadrumstalota ražošanas struktūra	Cena ES līmeni	Zems ārējo izmaksu īpatsvars kopējās ražošanas izmaksās	Mēslojuma, AAL un elektroenerģijas izmaksu augsts īpatsvars izmaksās	Sadrumstalota pārstrāde un liels jaudu pārpalikums	Masu produktu dominance pārstrādē un eksportā	Vāji attīstīta vertikālā koordinācija ķēdē	Izmaiņas patēriņā
līdzfinansēt pētījumus, kuru iniciators ir pārstrādes posms un kuru rezultātā rodas inovatīvas idejas, ko var izmantot resursu ražošanas posms pēc iespējas pielāgojot izejvielu pārstrādes vajadzībām un otrādi		X		X		X	X	X
atbalstot resursu ražošanas un pārstrādes posmu dalībnieku kopīgus pasākumus produkta virzībai tirgū		X				X	X	X
Līdzdalība vertikālās integrācijas attīstībā								
atbalstot resursu ražotāju iesaistīšanos pārstrādē	X				X		X	
atbalstot pārstrādes iesaistīšanos resursu ražošanā	X				X		X	

6.5 Ražošanas efektivitātes paaugstināšana rapšu sektorā

	Cena ES līmeni	Zems ārējo izmaksu īpatsvars kopējās ražošanas izmaksās	Mēslojuma, AAL un elektroenerģijas izmaksu augsts īpatsvars kopējās izmaksās	Nākotnē iespējams jaudu pārpalikums (pret vietējiem resursiem)	Masu produktu dominance eksportā
Ražošanas efektivitātes paaugstināšanās veicināšana resursu ražošanas posmā					
Līdzdalība lauksaimniecības izcelsmes produktu ražošanas struktūras sadrumstalotības mazināšanā					
atbalstot tirgus orientēto saimniecību attīstību un saimniecību kooperāciju			X		
Līdzdalība lauksaimniecībā nodarbināto zināšanu un spēju attīstībā					
zināšanas par biznesa vadīšanu		X	X		
zināšanas par ražošanas tehnoloģijām		X	X		
Līdzdalība modernu tehnoloģisko un citu risinājumu izmantošanai ražošanā					
atbalstot investīciju piesaisti ražošanas modernizācijai		X	X		
finansējot tipveida saimniekošanas tehnoloģisko risinājumu izstrādi		X	X		
Līdzdalība īpašas vērtības produktu ražošanas attīstībā					
radot īpašas vērtības produktu ražošanas konceptus, kas ļautu uzņēmumiem no izmaksu konkurences pāriet uz kvalitātes konkurenci	X				X
Ražošanas efektivitātes paaugstināšanās veicināšana lauksaimniecības produktu pārstrādes posmā					
Līdzdalība lauksaimniecības izcelsmes produktu pārstrādes struktūras sadrumstalotības mazināšanā					
atbalstot uzņēmumu sadarbību un līdzfinansējot projektus, kuru realizācijā piedalās vairāki uzņēmumi				X	X
Līdzdalība pārstrādē nodarbināto zināšanu un spēju attīstībā					
zināšanas par biznesa vadīšanu				X	X
zināšanas par ražošanas tehnoloģijām				X	X
zināšanas par preču zīmju attīstīšanu un atpazīstamības veidošanu					X
Līdzdalība modernu tehnoloģisko un citu risinājumu izmantošanai ražošanā					
atbalstot zinātnisko pētījumu izstrādi un inovāciju un tehnoloģisko risinājumu ieviešanu pārstrādē				X	X
Līdzdalība īpašas vērtības produktu ražošanas attīstībā					
radīt īpašas vērtības produktu ražošanas konceptus no izmaksu konkurences pārejot uz kvalitātes konkurenci	X				X

	Cena ES līmeni	Zems ārējo izmaksu īpatsvars kopējās ražošanas izmaksās	Mēslojuma, AAL un elektroenerģijas izmaksu augsts īpatsvars kopējās izmaksās	Nākotnē iespējams jaudu pārpalikums (pret vietējiem resursiem)	Masu produktu dominance eksportā
Vertikālās koordinācijas attīstības veicināšana produktu vērtības veidošanās ķēdē					
<u>Līdzdalība vertikālās sadarbības attīstībā</u>					
līdzfinansēt pētījumus, kuru iniciators ir pārstrādes posms un kuru rezultātā rodas inovatīvas idejas, ko var izmantot resursu ražošanas posms pēc iespējas pielāgojot izejvielu pārstrādes vajadzībām un otrādi	X		X		X
atbalstot resursu ražošanas un pārstrādes posmu dalībnieku kopīgus pasākumus produkta virzībai tirgū	X				X
<u>Līdzdalība vertikālās integrācijas attīstībā</u>					
atbalstot resursu ražotāju iesaistīšanos pārstrādē				X	
atbalstot pārstrādes iesaistīšanos resursu ražošanā				X	