

**“ECONOMIC SCIENCE FOR RURAL
DEVELOPMENT”**

Proceedings of the
International Scientific Conference

RURAL AND REGIONAL DEVELOPMENT

**№ 15
2008
Jelgava**

TIME SCHEDULE OF THE CONFERENCE:

- Preparation – September 2007 - April 2008;
- Process – April 24-25, 2008

The Ministry of Agriculture of the Republic of Latvia has supported the publishing of the Proceedings

- © Ministry of Agriculture of the Republic of Latvia, 2008
- © Latvia University of Agriculture, 2008
- © Technological Educational Institute of Thessaloniki, 2008
- © Lithuania University of Agriculture, 2008
- © Aristotle University of Thessaloniki, 2008
- © Swedish University of Agricultural Sciences, 2008
- © University of Helsinki, 2008
- © University of Padova, 2008
- © University of Venice, 2008
- © University of Latvia, 2008
- © Austria Federal Institute of Agricultural Economic, 2008
- © Agricultural University of Krakow, 2008
- © Agricultural University of Szczecin, 2008
- © Academy of Agricultural and Forestry Science of Latvia, 2008
- © University of Technology and Life Sciences in Bydgoszcz, 2008
- © Daugavpils University, 2008
- © Estonian University of Life Sciences, 2008
- © Latvian State Institute of Agrarian Economics, 2008
- © Association of farmers of Latvia, 2008
- © Federal Institute for Less-Favoured and Mountainous Areas, Austria, 2008
- © Riga Technical University, 2008
- © University of Bonn, 2008
- © Warsaw University of Life Science, 2008
- © Latvia University of Agriculture, Faculty of Economics, 2008
- © Kaunas University of Technology, 2008
- © Estonian University of Life Sciences, 2008
- © Research Institute of Biotechnology and Veterinary Medicine “Sigra” of Latvia University of Agriculture, 2008
- © University of Warmia and Mazury in Olsztyn, 2008
- © University of Tartu, 2008
- © Research Institute of Agriculture Machinery of Latvia University of Agriculture, 2008
- © Rēzekne Higher School, 2008

Printed in Jelgavas tipogrāfija

ISSN 1691-3078

ISBN 978-9984-39-498-5

Abstracted / Indexed: AGRIS, EBSCO

Iedzīvotāju labklājības attīstība kā tirgus ietilpības prognozēšanas faktors (uz Latvijas stādu tirgus piemēra)

Development of Welfare of Population as a Factor of Forecasting Market Capacity (On The Basis of The Nursery Stock Market of Latvia)

Andris Miglavs Dr. oec., LVAEI Lauksaimniecības attīstības un ekonomisko attiecību nodaļas vadītājs

Ieva Leimane Mgr. soc. sci., LVAEI pētniece

Agnese Krieviņa Mgr. soc. sci., LVAEI pētnieka asistente

Abstract

When making market analysis in little researched and new industries, researchers sometimes face the problem of limited information so fundamental for producers regarding the scope of market demand for the new product, which is described by market capacity. The information on the forecasted market demand is very important to manufacturers for planning their development and taking appropriate investment decisions as early as today. The lack of information describing market capacity often manifests itself as producers' anxiety to make significant investments in modernisation and development of their businesses, which is expressly observed in Latvian nursery sector so far practically not studied.

Taking into account that by the nature of their consumption (improvement of living-space and greening), plants are included into the category of luxury products, their demand according to the analysis of household consumption structure is closely related to the income level of population.

The results of analysis of the available data on the consumption of plants in other countries showed quite close correlation between the level of welfare of population and consumption of plants in the particular countries. The current market capacity was calculated on the basis of this correlation as well as forecasts for the upcoming years were made. On the whole, the forecasts confirm rapid growth of the capacity of the nursery stock market of Latvia (2.5 times by 2015). The positive trend is anticipated to continue till 2030. This method can be used for the evaluation of market capacity also in other new and little-researched industries.

Key words – market capacity, consumption, welfare, nursery sector

Ievads

Introduction

Veicot tirgus analīzi maz pētītās un jaunās nozarēs, dažkārt jāaskaras ar problēmu, ka trūkst ražotājiem tik būtiskās informācijas par jaunā produkta tirgus pieprasījuma apmēriem, ko raksturo tirgus ietilpība. Ja aptuveno šī brīža tirgus ietilpību iespējams noteikt, balstoties uz ražošanas apjomu un ārējās tirdzniecības datiem (produkta patēriņa bilances), tad nākotnes tirgus ietilpības prognozēšanai nepieciešama plašāka informācija un citas metodes. Informācija par sagaidāmo tirgus pieprasījumu ir ļoti svarīga, lai ražotāji varētu plānot savu attīstību un spētu pieņemt atbilstošus investīciju lēmumus jau šobrīd.

Tirgus ietilpību raksturojošās informācijas trūkums bieži rezultējas ražotāju atturībā veikt nozīmīgas investīcijas savu uzņēmumu modernizācijā un attīstībā. Šī izpausme spilgti atklājas līdz šim praktiski nepētītās Latvijas stādaudzēšanas nozares dalībnieku (ražotāju) līdzšinējā darbībā. Nozari raksturo pagaidām nelieli kopējās ražošanas apjomi un sadrumstalota ražošanas struktūra, un, neraugoties uz to, ka vidējais uzņēmumu vadītāju vecums ir zemāks nekā vidēji lauksaimniecībā, pieejamo Eiropas Savienības pirmsstrukturālo (SAPARD) un strukturālo fondu līdzfinansējuma apguvē šai nozarē līdz šim bija vērojama zema intensitāte.

Darba mērķis ir izvērtēt iespējas tirgus ietilpības aprēķināšanai kā faktoru izmantot iedzīvotāju labklājības līmeni un to aprēķināt, kā piemēru izmantojot stādu tirgu Latvijā.

Darba uzdevumi paredz novērtēt sakarības esamību starp iedzīvotāju labklājību un stādu tirgu, izmantojot pieejamo informāciju par situāciju dažādās valstīs; aprēķināt pašreizējo Latvijas stādu tirgus ietilpību, kā arī prognozēt tās apjomu līdz 2015. gadam.

Darbā izmantotas datu masīvu struktūras un regresijas analīzes metodes. Izmantojot loģiski konstruktīvās analīzes metodes, apkopoti datu analīzes rezultāti, radošo diskusiju, semināru un interviju rezultāti.

Rezultāti un diskusija Results and discussion

1. Sakarības starp iedzīvotāju labklājības līmeni un stādu patēriņu novērtējums 1. Evaluation of relationship between level of welfare and consumption of plants

Tirgus ietilpības un tās attīstības prognozēšanai visbiežāk tiek izmantoti vēsturiskās attīstības dati, uz kuru pamata tiek veidoti situācijas attīstības trendi.

Stādaudzēšana kā nozīmīga lauksaimniecības nozare ir attīstījusies daudzās Eiropas valstīs, tostarp Nīderlandē, Vācijā, Polijā, Dānijā un citās, tādējādi ir iespējams atrast informāciju, kas raksturotu situāciju stādu tirgū citās valstīs. Savukārt Latvijā stādaudzēšana ir salīdzinoši neliela lauksaimniecības nozare, kurā tiešā tirdzniecība ir dominējošais produkcijas pārdošanas veids. Kā neliela nozare, stādaudzēšana līdz šim nav bijusi detalizētas statistiskās novērošanas objekts. Tādējādi par nozīmīgāko problēmu, ar kuru nācās saskarties, mēģinot aprēķināt iespējamo Latvijas stādu tirgus ietilpību, kļuva objektīvas informācijas trūkums par esošajiem un pagātnes stādu pārdošanas apjomiem un līdz ar to arī par stādu patēriņu un tā tendencēm iekšējā tirgū.

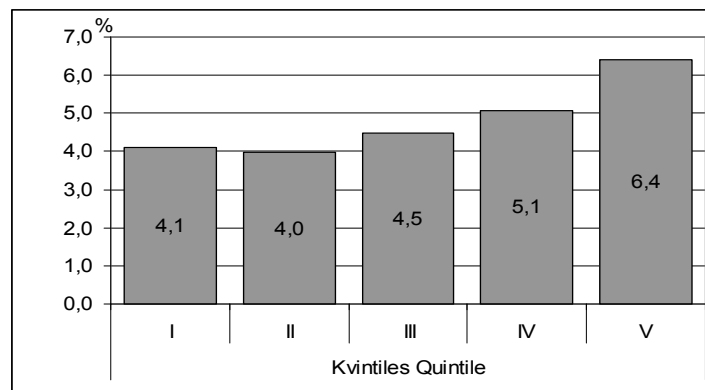
Diskusijās ar nozares ekspertiem tika atklāti vairāki faktori, kas varētu ietekmēt stādu patēriņu un līdz ar to pārdošanas apjomus, no kuriem nozīmīgākie ir:

- ◆ Būvniecības nozares attīstība;
- ◆ Iedzīvotāju labklājības līmeņa attīstība, ko var raksturot arī ar tā avota - iekšzemes kopprodukta (IKP) vērtību uz vienu iedzīvotāju.

Ievērojot, ka IKP uz vienu iedzīvotāju ir universālāks rādītājs, kas sevī ietver arī būvniecības kā tautsaimniecības nozares attīstību, kā arī to, ka šis rādītājs pēc līdzīgas metodoloģijas tiek aprēķināts arī citās valstīs, tika pieņemts lēmums pārbaudīt iedzīvotāju labklājības līmeņa attīstības ietekmi uz stādu patēriņa apjomu.

CSP dati par mājsaimniecību patēriņa izdevumu struktūru 2006.gadā liecina, ka dažādu preču un pakalpojumu iegādei, kurā ietilpst arī stādu audzēšanas nozares produktu un apstādījumu ierīkošanas pakalpojuma iegāde veido 5.2% kopējā mājsaimniecību izdevumu struktūrā. Turklāt preču kategorijas *dažādas preces un pakalpojumi* izdevumu daļa kopējā mājsaimniecību patēriņa izdevumu struktūrā ik gadus palielinās.

Analizējot mājsaimniecību patēriņa izdevumu struktūru mājsaimniecībās ar atšķirīgu ienākumu līmeni, var secināt, ka mājsaimniecībās ar lielākiem ienākumiem, izdevumi, kas saistīti ar *dažādu preču un pakalpojumu* iegādi, veido lielāku daļu patēriņa izdevumu struktūrā. Tā 2006. gadā mājsaimniecībās ar zemākiem ienākumiem, izdevumi *dažādu preču un pakalpojumu* iegādei veidojuši 4.1%, bet mājsaimniecībās ar augstiem ienākumiem – 6.4% kopējā patēriņa izdevumu struktūrā (skat. 1. attēls).



Avots: CSP dati [3]

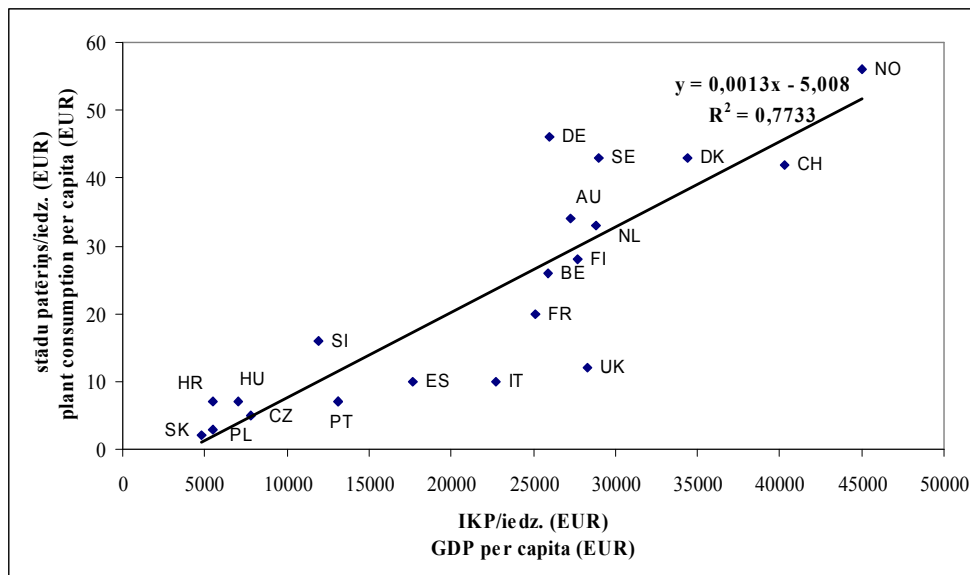
1.attēls. Preču kategorijas *Dažādas preces un pakalpojumi* izdevumi % no kopējiem izdevumiem kvintīļu grupās 2006. gadā

Figure 1. Consumption expenditures for Miscellaneous goods and services % from total expenditures by quintile in 2006.

Tas ļauj secināt, ka, pieaugot iedzīvotāju dzīves līmenim un ienākumiem, pakārtoti paredzams arī stādu audzēšanas nozares produktu patēriņa pieaugums Latvijā.

Ar regresijas metodi analizējot pieejamos datus par stādu patēriņu citās valstīs, rezultāti apstiprināja, ka pastāv diezgan ciešas sakarības starp iedzīvotāju labklājības līmeni un stādu patēriņu konkrētajās valstīs.

Analīze iekļāva pieejamos Starptautiskās dārzkopju asociācijas datus par Austrijas, Beļģija, Horvātijas, Čehijas, Dānijas, Somijas, Francijas, Vācijas, Ungārijas, Itālijas, Nīderlandes, Norvēģijas, Polijas, Portugāles, Slovākijas, Slovēnijas, Spānijas, Zviedrijas, Šveices un Lielbritānijas stādu patēriņu uz vienu iedzīvotāju 2002.gadā. Atbilstoši pieejamajai informācijai par stādu patēriņu, tika izmantoti 2002.gada IKP uz vienu iedzīvotāju dati šajās valstīs. Stādu patēriņa saistība ar IKP līmeni uz vienu iedzīvotāju konkrētajās valstīs aplūkojams 2.attēlā.



Avots: LVAEI aprēķini pēc AIPH un Eurostat datiem [2], [7]

2.attēls. Sakarības starp iedzīvotāju labklājības līmeni un stādu patēriņu atsevišķās valstīs 2002.gadā
Figure 2. Correlation between the levels of population welfare and plant consumption in selected countries in 2002

Atbilstoši iegūtajam determinācijas koeficientam (R^2), pie izmantotajiem datiem rezultatīvās pazīmes – stādu patēriņa uz vienu iedzīvotāju – svārstības 77% gadījumu izskaidrojamas ar faktorālās pazīmes - IKP uz vienu iedzīvotāju - izmaiņām, pārējās svārstības ir saistītas ar citiem faktoriem.

Tā kā sakarības, kur korelācijas koeficients (R) ir lielāka par 0.8 parasti tiek pieņemts uzskatīt par ciešām [4;31], tad atbilstošajam vienādojumam iegūtais korelācijas koeficients ($R = 0.88$) liecina par nozīmīgu IKP līmeņa uz vienu iedzīvotāju ietekmi uz stādu patēriņu, un aprēķinātais regresijas vienādojums izmantojams, lai iegūtu ticamus datus par Latvijas stādu tirgus pašreizējo ietilpību un prognozētu tā izmaiņas nākotnē.

2. Pašreizējās Latvijas stādu tirgus novērtējums un tā prognoze līdz 2015.gadam

2. Evaluation of current market capacity and projections till year 2015

Lai gan sakarība starp pētāmajām pazīmēm ir cieša, 2. attēlā redzams, ka pie līdzīgas IKP vērtības stādu patēriņa atšķirības dažādās valstīs var ievērojami atšķirties (piemēram, Francijā un Vācijā). Tas norāda uz nacionālām īpatnībām, kuras būtu jāievēro, novērtējot pašreizējo stādu patēriņu Latvijā, kuru varētu izmantot par pamatu patēriņa attīstības prognožu veidošanā. Tomēr ierobežotā un nepilnīgā statistiskā informācija par nozari Latvijā liedz izmantot bilances metodi pašreizējā stādu patēriņa līmeņa noteikšanai.

Tāpēc arī šā brīža stādu patēriņš Latvijā aprēķināts, pamatojoties uz sakarībām starp iedzīvotāju ienākumu līmeni un stādaudzēšanas nozares produktu patēriņu citās valstīs. Pie pašreizējās IKP vērtības uz

vienu iedzīvotāju Ls 4 923 (2006.gada dati) Latvijas tirgū stādu patēriņš uz vienu iedzīvotāju varētu būt ap Ls 2.88. Pamatojoties uz šo, aprēķināta šā brīža Latvijas stādu tirgus ietilpība, kas veido aptuveni Ls 6.6 milj.

Lai aprēķinātu stādu patēriņu turpmākajiem gadiem, papildus izmantotas Tautsaimniecības vienotajā stratēģijā iekļautās IKP izmaiņu, kā arī LZA Ekonomikas institūta pētījuma demogrāfiskās attīstības prognozes.

Pieņemts, ka turpmākajos gados sagaidāma IKP pieauguma tempu mazināšanās, ko ietekmēs investīciju sadārdzināšanās, pieaugot kredītu likmēm un darbaspēka deficītam, kas ierobežos atsevišķu tautsaimniecības nozaru turpmāku izaugsmi. Tomēr tas turpinās kāpt, vidēji par 8% gadā (salīdzināmās cenās), arvien pieaugot produktivitātei ražošanā un patēriņam iekšējā tirgū.

Tautsaimniecības vienotajā stratēģijā (2004.g.) prognozēts, ka IKP uz vienu iedzīvotāju Latvijā pēc PPS varētu sasniegt ES – 15 vidējo līmeni nākamo divdesmit trīs gadu laikā (līdz 2030. gadam), pieņemot, ka Latvijas IKP pieauguma temps līdz 2010. gadam saglabāsies 8% gadā un pēc tam 5% gadā, savukārt ES-15 valstu IKP pieauguma temps būs 2.5% gadā. Šis pieņēmums izmantots arī stādu audzēšanas nozares produktu patēriņa prognožu veidošanā, neņemot vērā inflācijas ietekmi uz IKP pieaugumu faktiskajās cenās.

LZA Ekonomikas institūta pētījumā „Demogrāfiskā situācija un attīstības prognozes” (2003. g.), secināts, ka kopumā laika periodā līdz 2025. gadam turpināsies iedzīvotāju skaita samazināšanās Latvijā, galvenokārt negatīvas dabiskās kustības rezultātā, kā arī sagaidāms, ka migrācijas virziens nemainīsies, kamēr dzīves līmenis Latvijā nepietuosies ES vidējam līmenim. Tā kā tas Tautsaimniecības vienotajā stratēģijā tiek prognozēts 20 – 30 gadu laikā, šā gadsimta pirmajā ceturksnī sagaidāms emigrantu skaita pārsvars pār imigrantiem un iedzīvotāju skaita zudums saistībā ar to. Pētījumā izvirzīti divi iespējamie iedzīvotāju skaita izmaiņu attīstības scenāriji: minimālajā variantā Latvijas iedzīvotāju skaita samazināšanās turpināsies līdz šim novērotajos tempos, 2025. gadā sasniedzot 1.9 milj.; maksimālajā variantā Latvijas iedzīvotāju skaita samazināšanās līdz šim novērotais temps mazināsies, uzlabojoties dzīves līmenim un līdz ar to palielinoties dzimstībai un samazinoties cilvēku izbraukšanai no valsts. Šādas attīstības rezultātā 2025. gadā iedzīvotāju skaits Latvijā sasniegtu 2.1 milj. Pētījuma secinājumos maksimālais variants izvirzīts kā iedzīvotāju skaita izmaiņu attīstības mērķa scenārijs, kura sasniegšana ir jāveicina ar valsts sociālās politikas instrumentiem.

Ņemot vērā, ka pētījums veikts 2003. gadā, tad iespējams salīdzināt pētījumā izstrādātās iedzīvotāju skaita izmaiņu prognozes un iedzīvotāju skaita izmaiņu faktisko attīstību pēdējo trīs gadu laikā, lai novērtētu prognožu atbilstību situācijai. Salīdzinot iedzīvotāju skaita līmeņus 2005.gadā, redzams, ka prognozes no faktiskā līmeņa atšķiras tikai par 1.2%.

Tāpēc mērķa scenārija prognozes tika izmantotas autoru veiktajā pētījumā, veidojot Latvijas stādu audzēšanas produktu tirgus ietilpības prognozes Latvijas iekšējā tirgū.

Saskaņā ar iepriekš minētajiem pieņēmumiem, pieaugot iedzīvotāju ienākumu līmenim, tika aprēķināts, ka 2010.gadā stādu patēriņš uz vienu iedzīvotāju Latvijā varētu sasniegt jau Ls 5.19, kopējai tirgus ietilpībai veidojot aptuveni Ls 11.6 milj. Atbilstoši prognozēm par ekonomisko attīstību līdz 2015.gadam, stādu patēriņš uz vienu iedzīvotāju šajā gadā varētu veidot Ls 7.60 uz vienu iedzīvotāju, ar kopējo stādu tirgus ietilpību aptuveni Ls 16.7 milj. Lai arī stādu patēriņš uz iedzīvotāju būs audzis aptuveni 2.6 reizes, tomēr tas joprojām būs zemāks par Eiropas valstu vidējo līmeni. Tas izskaidrojams ar to, ka līdz 2015. gadam IKP Latvijā uz vienu iedzīvotāju vēl nebūs sasniedzis ES vidējo līmeni pēc pirktspējas paritātes standarta (PPS). Ņemot vērā to, ka vidējo IKP uz vienu iedzīvotāju pēc PPS līmeni Latvijā prognozēts sasniegt tikai 2030.gadā, var prognozēt, ka arī Latvijas stādu tirgus ietilpība turpinās palielināties vismaz līdz 2030.gadam.

Secinājumi

Conclusions

1. Apstākļos, kad jāveic tirgus analīze maz pētītās un jaunās nozarēs, par kuru attīstību nav pieejama objektīva datu informācija, iedzīvotāju labklājības līmenis (kā rādītāju izmantojot informāciju par IKP uz vienu iedzīvotāju) var tikt izmantots kā faktors tirgus ietilpības aprēķināšanai, ja pastāv sakarība starp šo rādītāju un pētāmā produkta patēriņu.

2. Par piemēru izmantotajā stādaudzēšanas nozares produktu – stādu tirgus ietilpības aprēķināšanā šāda sakarība tika atklāta.
3. Stādi pēc to patēriņa būtības (dzīves telpas labiekārtošana un apzaļumošana) ieskaitāmi luksusa preču kategorijā, kas saskaņā ar mājsaimniecību patēriņa struktūras analīzi, cieši saistāms ar iedzīvotāju ienākumu līmeni. Pieaugot iedzīvotāju labklājībai, pieaug izdevumi preču kategorijai *dažādas preces un pakalpojumi* (t.sk. stādaudzēšanas produktiem). Analizējot pieejamos datus par stādu patēriņu citās valstīs, apstiprinājās, ka pastāv diezgan ciešas sakarības starp iedzīvotāju labklājības līmeni un stādu patēriņu konkrētajās valstīs.
4. Izmantojot šo sakarību, aprēķināta Latvijas stādu tirgus ietilpība, kas novērtēta kā Ls 6.6 milj., ar stādu patēriņu Ls 2.88 uz vienu iedzīvotāju. Nākotnes tirgus ietilpības novērtēšanai papildus izmantoti pieņēmumi par IKP un iedzīvotāju skaita attīstību Latvijā. Prognozēts, ka stādu patēriņš uz vienu iedzīvotāju līdz 2015.gadam būs palielinājies 2.6 reizes, sasniedzot Ls 7.60, bet stādu tirgus ietilpība varētu veidot Ls 16.7 milj. Ievērojot, ka Latvija ES vidējo dzīves līmeni varētu sasniegt tikai 2030.gadā, var prognozēt, ka arī Latvijas stādu tirgus ietilpība turpinās palielināties vismaz līdz 2030.gadam.
5. Līdz ar to, līdz šim nojaustais nozares attīstības potenciāls iegūst taustāmus apmērus, ko nozares ražotāji jau var izmantot savas saimnieciskās darbības attīstības plānošanai.

Literatūra References

1. LR Ministru kabinets. Par pamatnostādņēm “Tautsaimniecības vienotā stratēģija” (rīkojums Nr.568, 18.08.2004.) - <http://www.lv.lv/index.php?mode=DOC&id=92534>
2. International Statistics Flowers and Plants 2006. – AIPH/Union Fleurs, Zoetermeer, 2006, 133 p.
3. Mājsaimniecības budžeta pētījuma galvenie rezultāti 2006.gadā. – CSP, Rīga, 2007., 24., 33.lpp.
4. O.Krastiņš. Ekonometrija. – CSP, Rīga, 2003., 31.lpp.
5. LZA Ekonomikas institūta pētījums „Demogrāfiskā situācija un attīstības prognozes”- www.rdpad.lv/uploads/rpap/att_plan_izpetes/03_demografiska_situacija_un_attistibas_prognozes.pdf
6. CSP datubāze - <http://data.csb.gov.lv/DATABASE/ekfin/lkgadejie%20statistikas%20dati/lkaszemes%20kopprodukts/lkaszemes%20kopprodukts.asp>
7. Eurostat datubāze – http://epp.eurostat.ec.europa.eu/portal/page?_pageid=1996,45323734&_dad=portal&_schema=PORTAL&screen=welcomeref&open=/&product=EU_MAIN_TREE&depth=1