

Piena kvalitātes uzlabošanas programmas darbību detalizēts apraksts

1) Darbības virziens: Piena aprites valsts uzraudzības sistēmas pilnveidošana

1.1. apakšvirziens: visu svaigpiena pircēju uztveršana par piena aprites dalībniekiem

	Apraksts
Darbības	Visi svaigpiena pircēji uztverti kā līdztiesīgi un vienādi atbildīgi piena aprites dalībnieki
Nepieciešamie finanšu līdzekļi	-
Nepieciešamie labojumi normatīvajos dokumentos	Īstenot grozījumus normatīvajos aktos, lai novērstu atšķirīgas uzraudzības prasības (t.sk., paškontroles esamības prasības) pret tirgus dalībniekiem. „Piena pircējs ir atbildīgs par piena kvalitāti” – šāds teikums ir jāietver kādā no normatīvajiem aktiem nacionālajā līmenī.

1.2. apakšvirziens: svaigpiena ražotāju uzraudzības pastiprināšana

	Apraksts
Darbības	1) <u>PVD inspektoru, tajā skaitā mobilo inspektoru apmācības svaigpiena paraugu ņemšanā</u> (arī paraugu ņemšanas procesa uzraudzībai) un par paškontroli novietnēs un tās kontroli. 2) <u>PVD uzraudzība novietnēs</u> (vai PVD deleģē kontroles funkciju CVI (skat. Nepieciešamo finanšu līdzekļu sadaļas 3. punktu): a) paraugu ņemšana svaigpiena kvalitātes kontrolei; b) paškontroles pasākumu un procedūru kontrole novietnēs.
Nepieciešamie finanšu līdzekļi	1) Lai nodrošinātu PVD inspektoru apmācības svaigpiena paraugu ņemšanā un par paškontroli novietnēs un tās kontroli, nepieciešami LVL 10 000. Avots: valsts budžets. 2) Lai nodrošinātu svaigpiena paraugu ņemšanu un nogādāšanu laboratorijā, kā arī testēšanu, PVD nepieciešami 8 ¹ veterinārie inspektori un 4 automašīnas, kas kopā gadā izmaksā aptuveni LVL 180 000 latu, kas sastāv no šādām pozīcijām: Darba alga, apdrošināšana, nodokļi: LVL 73 000; Darba vieta, telpas, aprīkojums, kancelejas preces, dators u.c.: LVL 24 000; Automašīnu īre, uzturēšana, degviela: LVL 53 000; Paraugu noņemšanai nepieciešamais aprīkojums (pipete, stobriņi) un paraugu testēšana (LVL 2.5 x 12 000 paraugu): LVL 30000. Avots: valsts budžets 3) gadījumā, ja PVD deleģē kontroles funkciju CVI, tad CVI nepieciešams LVL 466 162 (kapitālie izdevumi LVL 46 000 un kārtējie izdevumi LVL 420 162), 10 inspektori, kuri apvienotu CVI darbu ar PVD plānoto darbu)

¹ 8 "mobilie" inspektori galvenokārt ņemtu paraugus, mēnesī paņemot aptuveni 1000 paraugus. Šobrīd gadā ir jāpārbauda 15% liellopu novietņu. 2006.gadā pārbaudītas 8449 liellopu novietnes, no tām 4412 novietnēs pārbaudīti piena ieguves un pirmapstrādes apstākļi.

Nepieciešamie labojumi normatīvajos dokumentos	<p>1) Grozījumi MK 08.04.2004. noteikumos Nr. 277 „Atliekvielu kontroles un finansēšanas kārtība” 17.1. un 18.1. punktos, sīkāk norādot, kādām rakstveida paškontroles procedūrām obligāti jābūt dzīvnieku īpašnieka vai produktu ražošanas uzņēmuma rīcībā.</p> <p>2) Grozījumi PVD procedūrā „Metodiskie norādījumi dzīvnieku un novietnes pārbaudei, kā arī pārbaudes protokola noformēšanai”, ietverot paškontroles sistēmas pārbaudi novietnē.</p> <p>3) Dokumentā „Labas higiēnas prakses vadlīnijas svaigpiena ražošanai saimniecībās Latvijā” iekļaut paškontroles nodrošināšanai nepieciešamo plānu un procedūru paraugus.</p> <p>4) Normatīvajos aktos noteikt kārtību, kā rīkoties, ja novietnē esošajiem lopiem tiek konstatēta saslimšana ar <i>stafilakoku</i> (saimniecību iezīmēšana un aizliegums pārvietot dzīvniekus uz citu novietni (izņemot kautuvi))</p>
--	---

1.3. apakšvirziens: **svaigpiena paraugu noņemšanas uzraudzība**

	Apraksts
Darbības	PVD uzraudzība pār svaigpiena paraugu ņemšanas pareizību
Nepieciešamie finanšu līdzekļi	Lai nodrošinātu svaigpiena paraugu noņemšanas kontroli visos rajonos, nepieciešamas 26 jaunas štatu vietas, kas sastāda LVL 350 929 gadā. Šī darbība ir izvērtēta un atbalstīta kā jaunā politiskā iniciatīva 2008.-2011. gadam. (2007.g. finansējums netika piešķirts). Avots: valsts budžets
Nepieciešamie labojumi normatīvajos dokumentos	Jāizstrādā PVD procedūra „Metodiskie norādījumi svaigpiena paraugu noņemšanai un paraugu noņemšanas kontrolei”

1.4. apakšvirziens: **PVD kontrole pār akreditēto laboratoriju ikdienas darbu**

	Apraksts
Darbības	1) PVD inspektoru apmācības par laboratoriju ikdienas darba uzraudzību; 2) NDC auditi laboratorijās
Nepieciešamie finanšu līdzekļi	NDC References daļā nepieciešami 2 inspektori + piemaksa daļas vadītājam par inspektora darba vadību. Kopējās gada izmaksas LVL 43570 (2.5 slodzes – darba alga, apdrošināšana, nodokļi - LVL 22820; darba vietu aprīkojums – LVL 7500; Automašīna izbraukumiem uz laboratorijām (īre, uzturēšana, degviela)- LVL13250). Avots: valsts budžets
Nepieciešamie labojumi normatīvajos dokumentos	1) MK noteikumos jāiestrādā punkts par akreditēto laboratoriju ikdienas darba uzraudzību. 2) Jāizstrādā PVD metodiskie norādījumi akreditēto laboratoriju ikdienas darba izpildes uzraudzībai, papildinot esošo kārtību, kurā NDC, kas ir references laboratorija, jau patreiz veic starplaboratoriju salīdzinošo testēšanu.

1.5. apakšvirziens: Latvijas vietējā tirgū pieejamo piena produktu kontroles uz inhibitoru, mikrobioloģisko un fizikāli ķīmisko elementu klātbūtni veikšana un produktu satura atbilstības marķējumam kontrole

	Apraksts
Darbības	<p>1) Nacionālās kvalitātes uzraudzības sistēmas piena produktiem pilnveidošana:</p> <ul style="list-style-type: none"> a) palielinot esošo paraugu ņemšanas skaitu; b) izveidojot jaunu programmu inhibitorvielu kontrolei dzeramajā pienā, informējot patērētājus par pārbauci rezultātiem; c) atrodot juridisku pamatojumu, lai varētu ar soda sankcijām vērsties pret ražotājiem, kuru produktos atklāti inhibitori; d) akciju veidā reizi ceturksnī veikt piena produktu satura un marķējuma atbilstības pārbaudi. <p>2) Salīdzinoša pētījuma par higiēnas rādītājiem Latvijas vietējā tirgū esošajos piena produktos veikšana, informējot patērētājus par pētījuma rezultātiem. (Regulā 2073/2005 ir reglamentēti tikai atsevišķi nekaitīguma rādītāji, bet higiēnas rādītājus var izmantot tikai uzņēmumu pārbaudēs. Līdz ar to patērētāju informēšana ir vienīgā iespējamā ražotāju sodīšana).</p>
Nepieciešamie finanšu līdzekļi	<p>1) Lai izveidotu jaunu programmu inhibitorvielu kontrolei dzeramajā pienā, nepieciešami LVL 1 300 gadā;</p> <p>2) Pētījuma veikšanai nepieciešamais finanšu resursu apjoms tiks precizēts.</p> <p>Avots: Subsīdijas zinātniskajiem un lietišķajiem pētījumiem (pētījuma pieteikums valsts pasūtīto projektu izstrādes konkursam)</p>
Nepieciešamie labojumi normatīvajos dokumentos	Nepieciešamības gadījumā izdarīt izmaiņas normatīvajos aktos, lai radītu juridisku pamatu ar soda sankcijām vērsties pret ražotājiem, kuru produktos atklāti inhibitori.

2) Darbības virziens: Vienotas piena kvalitātes datu bāzes izveide

	Apraksts
Darbības	<p>1) Vienotas piena kvalitātes datu bāzes izveidošana;</p> <p>2) Reģistra sistēmas (t. sk., svaigpiena paraugu numurēšanas un stobriņa marķēšanas etiķetes) izstrāde;</p> <p>3) Sākotnējās informācijas savākšana datu bāzes darbības uzsākšanai (akcija mēneša garumā);</p> <p>4) Svaigpiena iepirkuma vidējās cenas (atsevišķi uzņēmumos un valstī) publiska pieejamība, ko nodrošina LPCS.</p>
Nepieciešamie finanšu līdzekļi	<p>Lai izveidotu vienotu datu bāzi, nepieciešams LVL 120 000 finansējums, tajā skaitā - LVL 37 200 – uzturēšanas izdevumiem un LVL 82 800 kapitāliem izdevumiem (galvenokārt datortehnikas iegādei un uzstādīšanai). Jāizveido jauna nodaļa ar nodaļas vadītāju, datu bāzes administratoru un inženieri.</p> <p>Avots: valsts budžets</p>
Nepieciešamie labojumi normatīvajos dokumentos	<p>1) ZM rīkojums par vienotas piena kvalitātes datu bāzes izveidi.</p> <p>2) Papildināt Pārtikas aprites uzraudzības likumu ar 8.panta (1)¹ punktu sekojošā redakcijā: „Kārtību, kādā veic informācijas apriti par laboratoriskajiem izmeklējumiem piena (pārtikas, dzīvnieku izcelsmes) aprītē nosaka Ministru kabinets”.</p> <p>3) Izstrādāt MK noteikumus projektu, lai nodrošinātu:</p> <ul style="list-style-type: none"> ◆ automātisku visu piena kvalitātes testu rezultātu reģistrēšanu vienotā centralizētā datu bāzē; ◆ jebkuram piena kvalitātes testu rezultātam norādīt tā izcelsmes objektu – piena ražotāju;

	<ul style="list-style-type: none"> ◆ autorizētu datu pieejamību svaigpiena ražotājiem, svaigpiena pircējiem, CVI un PVD; ◆ laboratoriju ikdienas darba uzraudzīšanu; ◆ aizliegumu svaigpiena ražotājiem mainīt svaigpiena pircēju, ja ir neatbilstoši piena kvalitātes rādītāji (piena ražotājam, ja tiek mainīts piena pircējs, jāpierāda saražotā piena kvalitāte atbilstoši normatīvo aktu prasībām (somatisko šūnu un baktēriju kopskaita vidējais ģeometriskais lielums); ◆ ka centralizētajā datu bāzē nonāk visi izmeklējumi par Latvijā saražotā svaigpiena kvalitāti; ja svaigpiens netiek izmeklēts Latvijā, bet citur, tad līgumā jāparedz, ka piena izmeklējuma rezultātiem jānonāk vienotajā datu bāzē. <p>4) Normatīvajos aktos jāiestrādā ziņošanas kārtība un kritēriji, pēc kādiem tiek rēķināta piena iepirkuma cena, kuru paziņot ir pienākums visiem piena pircējiem un kura tiktu periodiski regulāri publicējama (nodrošināta publiska pieejamība).</p>
--	---

3) Darbības virziens: Informācijas, mācību un konsultāciju pieejamības veicināšana

	Apraksts
Darbības	<p>1) Nacionālā Piena kvalitātes uzlabošanas servisa attīstība (saņemot signālu no svaigpiena ražotāja vai pircēja par svaigpiena kvalitātes pasliktināšanos, atkarībā no saimniecības problēmas (palielināts somātisko šūnu, baktēriju skaits, konstatētas inhibitorvielas vai izmaiņas piena sasalšanas punktā) nodrošina attiecīgo speciālistu (lopkopības, piena kvalitātes vai veterinārmedicīnas) konsultācijas saimniecībai):</p> <ol style="list-style-type: none"> a) Speciālistu vizīte saimniecībā un problēmas cēloņa identificēšana; b) Problēmas risināšana izmantojot specializētās konsultācijas vai veicot tehniskās darbības; c) Turpmākās piena kvalitātes uzlabošanas plāna izstrādāšana, informējot par to piena ražotāju; d) Konfidenciālas informācijas neizpaušana. <p>Pasākuma attīstībai var piešķirt valsts finansiālu atbalstu, ja ražotājs atbilst sekojošiem kritērijiem:</p> <ul style="list-style-type: none"> • Saimniecībā notiek ganāmpulka pārraudzība; • Saimniecības lielums – vismaz 20 slaucamās govīs; • Saimniecības līdzfinansējuma apjoms vismaz 50%. <p>2) Piena kvalitātes uzlabošanas informatīvo materiālu izstrāde, pavairošana un izplatīšana.</p> <p>3) “Piens ražošanas vadlīniju, paškontroles” dokumentācijas vadības žurnāla izstrāde un pavairošana.</p> <p>4) Semināru un apmācības kursu organizēšana rajonu un pagastu līmeņos par ganāmpulka veselības un produkcijas kvalitātes uzlabošanas jautājumiem.</p> <p>5) Piens ganāmpulku pārraudzības sistēmas uzlabošana.</p>
Nepieciešamie finanšu līdzekļi	<p>1) – 5) punktu īstenošanai nepieciešams finansējums LVL 350 000 gadā.</p> <p>Avots: Nacionālo subsīdiu finansējums; LLKC dotāciju līgums; saimniecību īpašnieki</p>
Nepieciešamie labojumi normatīvajos dokumentos	<p>1) Nacionālo subsīdiu nolikumā iestrādāt “Piens nozares attīstības konkurētspējas paaugstināšanas programmu”;</p> <p>2) ES LAP Apmācības programmās iekļaut programmu “Kvalitatīva piens ražošana”</p>

Piena pārstrādes sektora konkurētspējas apdraudējuma problēmu definējums

Ņemot vērā nākotnes politikas mērķi attīstīt uz tirgus ekonomiku orientētas lauksaimniecības nozares, ar vien lielākā mērā piena pārstrādes nozares konkurētspēja būs atkarīga no spējas piedāvāt pieprasītu piena produktus par pieņemamu cenu, labā kvalitātē un nepieciešamā apjomā.

Piena pārstrādes konkurētspēju ietekmē virkne faktoru, kurus paredzēts aplūkot, lai novērtētu to pašreizējo un iespējamo nākotnes ietekmi uz piena pārstrādes nozares konkurētspēju, un tie ir:

- 1) Piena sektora reforma un liberalizācija ES un PTO ietvaros;
- 2) piena izejvielas iepirkuma vērtība;
- 3) piena pārstrādes efektivitāte;
- 4) piena pārstrādes produktu pievienotā vērtība;
- 5) piena pārstrādes produktu iekšējā un ārējā tirgus iespējas.

1 Piena sektora reforma un liberalizācija ES un PTO ietvaros

Saskaņā ar KLP 2003. gada reformu, tika samazināta piena produktu sviesta un vājpiena pulvera intervences cena par attiecīgi 25% un 12%.

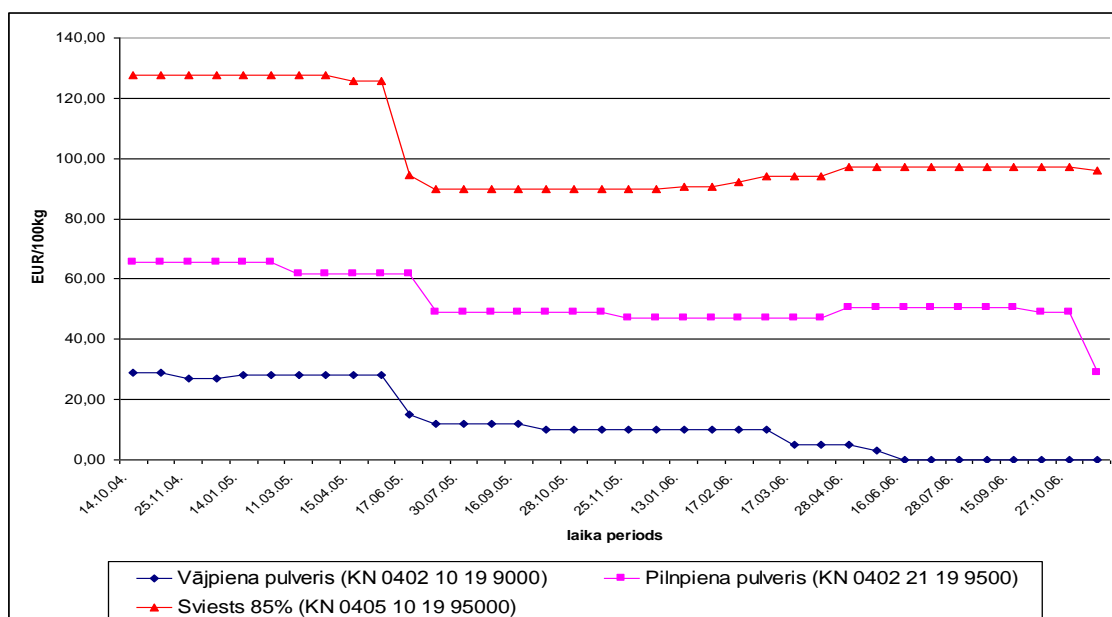
1. tabula. Koppiena intervences cenas (EUR/100kg)

Periods	Sviests	Sausais vājpiens
01.07.2000.–30.06.2004.	328,2	205,52
01.07.2004.–30.06.2005.	305,23	195,24
01.07.2005.–30.06.2006.	282,44	184,97
01.07.2006.–30.06.2007.	259,52	174,69*
no 01.07.2007.	246,39	

* intervences cena ir spēkā līdz turpmākām izmaiņām

Avots: EK

Līdz ar to arī ES ārējās tirdzniecības politika ir vērsta uz eksporta kompensāciju likmju samazinājumu piena produktiem.



Avots: Eiropas Komisija

1.attēls. Atsevišķu piena produktu eksporta kompensāciju likmju dinamika no 14.10.2004.-17.11.2006 (Eiro/kg)

KLP 2003. gada reformas ietekmes rezultātā ES 27 novērojams sviesta un vājpiena pulvera eksporta samazinājums.

Saskaņā ar Eiropas Komisijas prognozēm līdz 2013. gadam palielināsies ES 27 siera ražošanas apjoms, pamatā uz ES 10 patēriņa pieauguma rēķina, jo eksportā tiek prognozēts pat neliels samazinājums.

Attiecībā uz sviestu EK prognozē ES 27 ražošanas apjomu samazināšanos par 4% līdz 2013. gadam, kā arī eksporta apjomu samazināšanos par 30% un patēriņa apjoma samazināšanos par 3%, turpretī ES 10 tiek prognozēts patēriņa pieaugums.

Vājpiena pulvera sektorā Eiropas Komisija prognozē ražošanas un eksporta apjomu samazinājumu attiecīgi par 2% un 39%, savukārt patēriņš nedaudz pieaugs ES 15 turpretim ES 10 samazināsies.

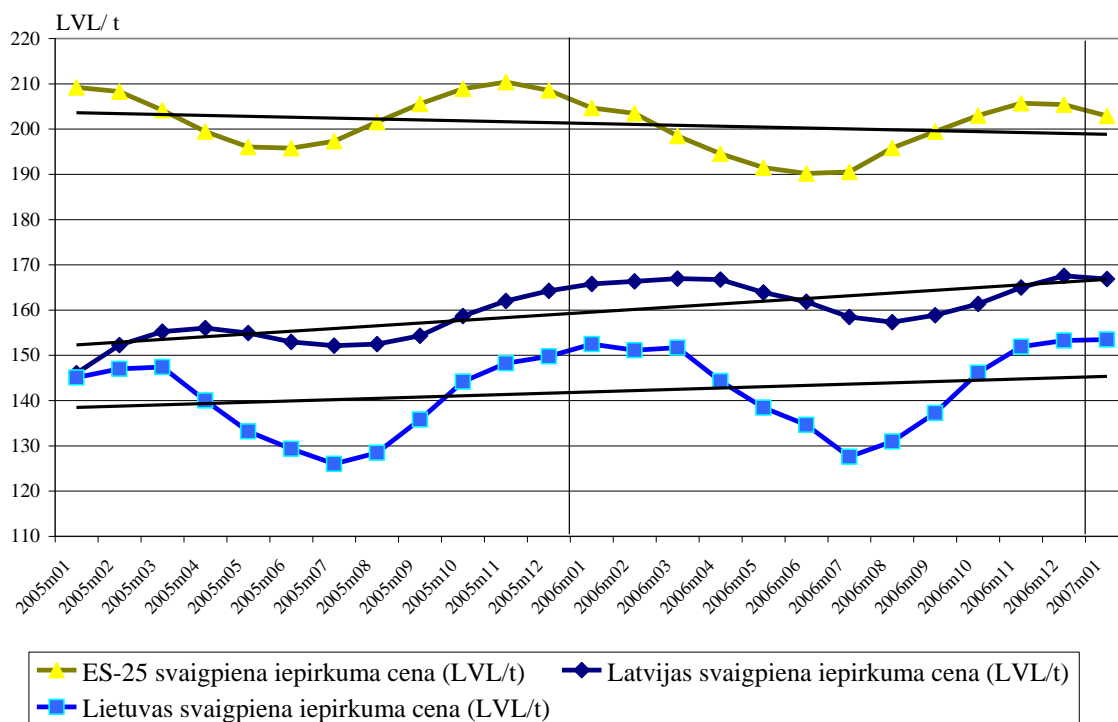
PTO lauksaimniecības politiku reformu rezultātā, paredzams, ka tiks atceltas eksporta kompensācijas ar 2013. gadu, tiks būtiski samazināts tirgu kropļojošais atbalsts, tai skaitā intervences atbalsts, būtiski tiks samazināti muitas nodokļi un tādējādi samazināsies ES tirgus aizsardzība.

Līdz ar to ilgtermiņā īpaši jāpievērš uzmanība piena produktu ražošanas struktūrai, papildinot industriālo produktu sviesta, siera un vājpiena pulvera ražošanu ar augstas pievienotās vērtības produkcijas ražošanu.

2 Piena izejvielas iepirkuma vērtība

KLP reformas mērķim būtu jārezultējas vidējo piena iepirkumu cenu samazinājumā ES. Kopš reformas ieviešanas uzsākšanas ir novērojama ES 25 vidējās piena iepirkuma cenas samazināšanās.

Latvijas svaigpiena vidējā iepirkuma cena ievērojami palielinājās pēc Latvijas pievienošanās ES kopējam tirgum, kas saistīts ar cenas izlīdzināšanos ES iekšienē.



Avots: Latvijas CSP; Lietuvas lauksaimniecības ministrijas statistikas departaments; Eiropas Komisija

2.attēls. svaigpiena vidējā iepirkuma cenas ES – 25, Latvijā un Lietuvā, 2005-2007 (LVL/t)

Latvijā vidējā svaigpiena iepirkuma cena 2006. gadā veidoja 162,8 LVL par tonnu (2.attēls), pie vidējā tauku satura 4,26% un vidējā olbaltumvielu daudzuma 3,33%, bet Latvijas piena ražotāju saņemtā cena par uz Lietuvu eksportēto svaigpienu ir sasniesi Rietumeiropā dominējošajai cenai līdzvērtīgu līmeni.

3 Piena pārstrādes efektivitāte

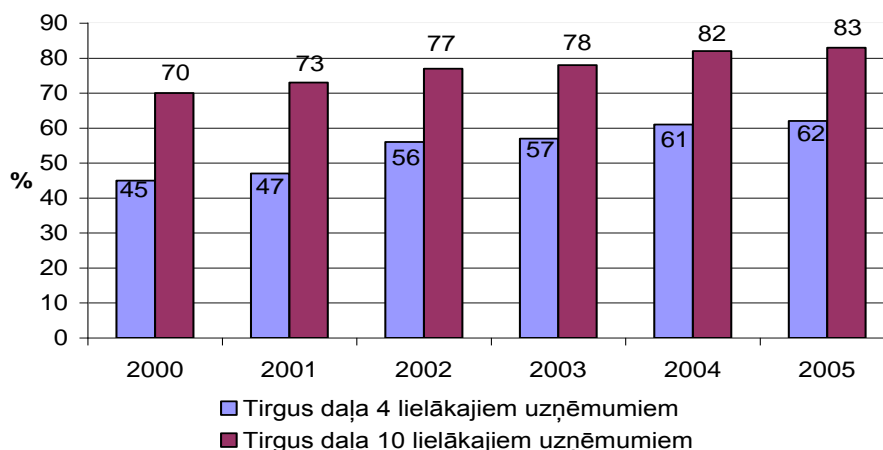
Pēc CSP datiem, Latvijā 2005.gadā darbojās 33 piena pārstrādes uzņēmumi, kas atbilst CSP rūpniecības statistikas apkopošanas kritērijiem (vismaz 20 nodarbināto un iepriekšējā gada apgrozījums virs 300 tūkst. Ls). Viena konkrēta piena produkta ražošanai (vairāk par 50% no uzņēmuma kopējās produkcijas izlaidis apjoma) ir specializējies 21 uzņēmums, t.sk.:

- ◆ 7 uzņēmumi šo specializēto produktu ražo 50-60% apjomā,
- ◆ 6 uzņēmumi 60-70% apjomā,
- ◆ 8 uzņēmumi ir pilnīgi specializējušies (100% apjomā)

Siera ražošanā 8 uzņēmumiem ir 50 - 100% specializācija, bet 20 uzņēmumi ar 20-40 % specializāciju. Viena uzņēmuma galvenā produkcija ir sviests.

Lai gan Latvijas iekšējā tirgus mērogā, piena pārstrādes produktu ražošanai ir salīdzinoši augsta koncentrācijas pakāpe (četri lielākie piena pārstrādes uzņēmumi aizņem 61% tirgus) (3.attēls), ES vienotā tirgus ietvaros katra atsevišķā Latvijas piena pārstrādes uzņēmuma tirgus spēks ir niecīgs, tādējādi arī piena pārstrāde vērtējama kā sadrumstalota ar raksturīgu:

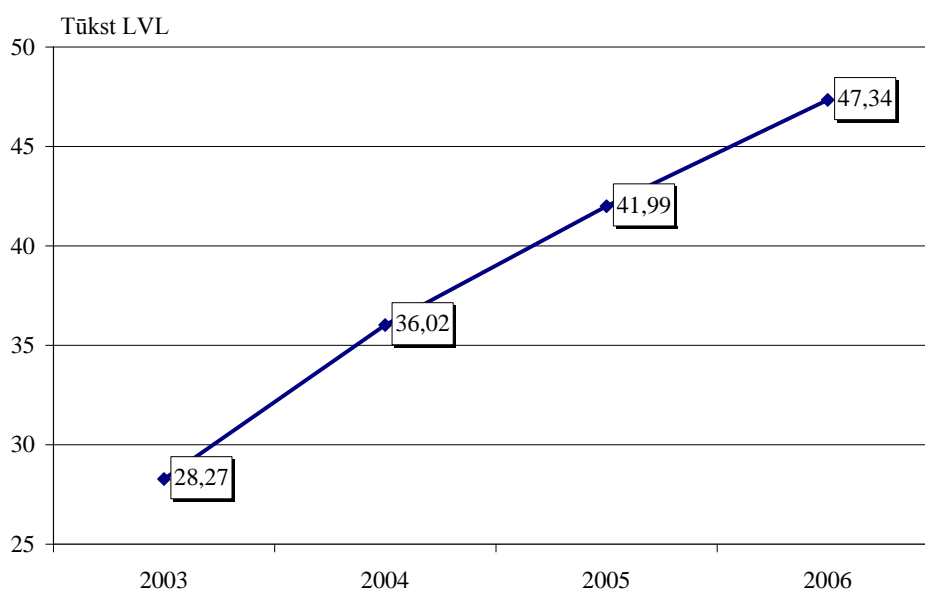
- ◆ salīdzinoši nelieliem saražotās produkcijas apjomiem;
- ◆ augstu izmaksu slogu (pret neto apgrozījumu), kuru palielina nepilnīga pieejamo tehniski ekonomisko piena produktu ražošanas jaudu noslodze.



Avots: LVAEI aprēķins pēc Lursoft datiem

3.attēls. Piena pārstrādes uzņēmumu koncentrācijas pakāpe, 2000-2005 (%)

Neto apgrozījums uz vienu strādājošo jeb darba ražīgums parāda, cik lielu ienākumu uzņēmumā devis viens darbinieks. Kopš 2003.gada apgrozījums uz vienu strādājošo palielinājies par 40% sasniedzot 47.34 tūkst LVL. Vidējais pieaugums laika posmā no 2003.gada līdz 2006.gadam bija 16% (4.attēls).



Avots: CSP

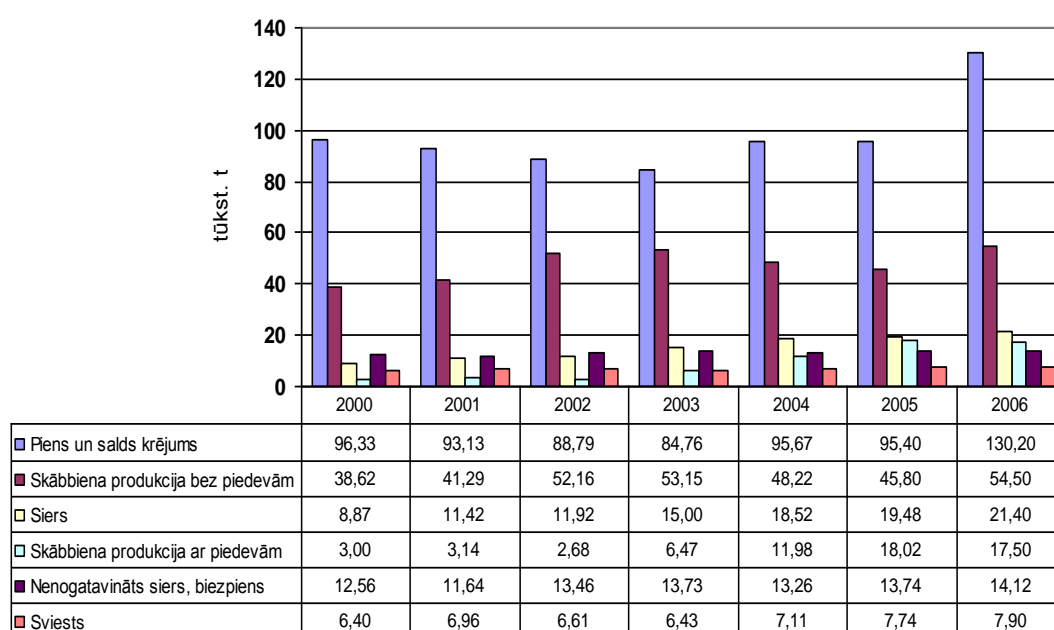
4.attēls. Piena pārstrādes uzņēmumu apgrozījuma apjoms uz vienu strādājošo 2003-2006, tūkst LVL

Ilgtermiņā nepieciešams apsvērt pasākumus piena pārstrādes efektivitātes paaugstināšanai - jaudu veidošanos ietekmējušo piena izejvielas piegādes apjomu sezonālo atšķirību novēršanai, uzņēmumu kooperācijas vai sadarbības veicināšanai, kas radītu pamatu produktu ražošanas specializācijai, kooperācija attiecībā uz ražošanas atbalsta pakalpojumiem (kā IT, finanšu pārvaldība, produktu attīstība, mārketing, laboratoriskā testēšana), sadarbības uzlabošana, lai veicinātu koordinētu rīcību un nepieļautu nevajadzīgu investīciju dublēšanu, investīciju palielināšanai pārstrādes modernizācijā un nodarbināto skaita samazināšanai. Kā arī, ražošanas efektivitātes paaugstināšana ir saistīta ar augsti kvalificētu speciālistu piesaistes nepieciešamību gan uzņēmumu pārvaldībā, gan ražošanas procesā.

3.1 Piena pārstrādes produktu pievienotā vērtība

Nozīmīgākie piena pārstrādes produkti, ņemot vērā realizācijas vērtību, ir siers, kura īpatsvars kopējā piena produktu realizācijas vērtībā 2005.gadā veidoja 26%, pēc tam seko piens un saldais krējums (16%), nenogatavināts siers, biezpiens un skābpiena produkcija bez piedevām (14%), sviests (8%) un skābpiena produkcija ar piedevām (7%).

Laika periodā no 2000. līdz 2005.gadam palielinājusies visu produktu realizācijas vērtība, bet visstraujākais pieaugums bijis skābpiena produkcijai ar piedevām (6 reizes, salīdzinot ar 2000.gadu) un sieram (3 reizes), izteikti kļūstot par nozīmīgāko produkcijas veidu. Šāds straujš vērtības pieaugums noticis galvenokārt apjomu pieauguma rezultātā. Visstraujāk pēdējā gada laikā – par 36,5% ir pieaugusi produktu realizācija ar zemu pievienoto vērtību (piens, t.sk. svaigpiena eksports no pārstrādes uzņēmumiem un saldais krējums) un skābpiena produktu realizācija – par 19%. Savukārt siera pārdošanas apjomi palielinājušies par 10%, bet biezpiena un nenogatavināta siera, kā arī sviesta realizācijas apjomi pieauguši tikai nedaudz – attiecīgi par 3 % un 2 % (5.attēls).



Avots: CSP

5.attēls. Nozīmīgāko piena produktu realizācijas apjomi 2000.-2006. gadā (tūkst. tonnas)

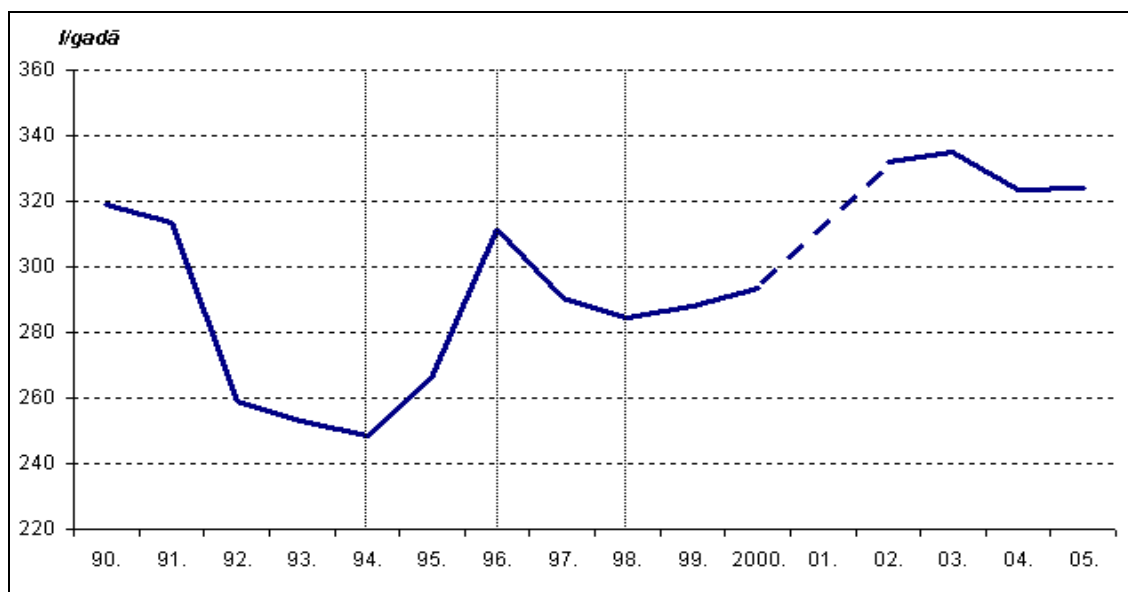
3.2 Piena pārstrādes produktu iekšējā un ārējā tirgus iespējas

3.2.1 Piena produktu patēriņš vietējā tirgū

Pārtikas izdevumu struktūrā piena produkti veido 16,8% un ierindojas otrajā vietā. Piena un piena produktu kopējā patēriņā 1990.-2004.gados bija vērojamas dažādas tendences:

- ◆ diezgan straujš samazinājums 1990.- 1994.g.,
- ◆ tikpat straujš palielinājums 1995.-1996.g.,
- ◆ sekojošajos divus gadus – atkal samazinājums,

no 1999.gada līdz 2003.gadam vērojama patēriņa pieauguma tendence, kaut arī pēdējos trīs gados patēriņš nedaudz samazinājās (6.attēls).



LVAEI aprēķins pēc CSP datiem

6.attēls. Piena un piena produktu (izņemot sviestu) patēriņš 1990.-2005.g. (pārrēķinot pienā), vidēji uz vienu mājsaimniecības locekli gadā, litros

Sākot ar 1995.g., saskaņā ar ES pieņemto pārtikas produktu klasifikāciju, LR Centrālā statistikas pārvalde izslēdza sviestu no piena un piena produktu grupas un pārnese uz grupu "Taukvielas". Līdz ar to šīs grupas kopējā patēriņa aprēķinos nav ņemti vērā sviesta daudzumi.

Raksturojot atsevišķu piena produktu patēriņa dinamiku, var secināt, ka vienīgi pilnpiena patēriņš nemitīgi samazinājās un 2005.gada sastādīja tikai 42,1% no 1990.gada līmeņa. Tajā pašā laikā piens ar pazeminātu tauku saturu iekaro arvien lielāku popularitāti. Ja 1994.g. to patēriņš bija fiksēts 0,25 litru līmenī, tad 2005.g. – 11,0 litri. Tomēr kopumā piena patēriņš Latvijā atpaliek no dažu Eiropas valstu patēriņiem daudzumiem: Dānijā – 80-85l, Vācijā – ap 90 l, Zviedrijā – pat līdz 140 l cilv./gadā.

2. tabula. Piena produktu patēriņš 2000-2005, kg/gadā

	2000	2001	2002	2003	2004	2005
Piens	58,8	63,5	66,5	64,7	61,95	58,55
Sviests	2,2	3,1	2,73	2,6	2,53	2,45
Siers	4,2	4,9	4,6	5,03	5,08	5,13
Kefīrs	9,1	12,6	12,2	12,7	11,28	11,48
Krējums	12,7	15,5	13,9	14	13,29	13,61
Biezpiens	8	9,12	7,8	7,97	7,77	7,46
Jogurts	-	-	3,6	4,56	4,79	5,66
KOPĀ pārrēķinot piena ekvivalentā ¹	293,4	288	331,9	335	323,3	324,2

Avots: CSP mājsaimniecību budžeta dati

Krējuma patēriņš ļoti krasi samazinājās no 1990. gadā līdz 1992. gadā – gandrīz par trešdaļu (-30,9%). Turpmāko patēriņa attīstību var raksturot kā svārstības ap 13,0 kg cilv./gadā. Citās Eiropas valstīs krējumu patēriņš mazākos daudzumos. Piemēram Dānijā un Zviedrijā – vidēji 9-10 kg, bet Vācijā –mazāk par 8 kg cilv./gadā.

¹ Sākot ar 1995.g., saskaņā ar ES pieņemto pārtikas produktu klasifikāciju, LR Centrālā statistikas pārvalde izslēdza sviestu no piena un piena produktu grupas un pārnese uz grupu "Taukvielas". Līdz ar to šīs grupas kopējā patēriņa aprēķinos nav ņemti vērā sviesta daudzumi.

Cietā siera patēriņš analizējamā perioda pirmajā pusē (līdz 1996.g.) ikgadēji samazinājās no 4,4 kg līdz 3,1 kg, bet otrajā pusē ar līdzīgu ikgadējo tempu palielinājās līdz 5,1 kg. Rietumeiropas valstīs cieto sieru patērē daudz vairāk:

- ◆ Vācijā ~ 20-22 kg,
- ◆ Zviedrijā ~ 13 kg,
- ◆ Dānijā ~ 16-17 kg.

Tādu divu līdzīgu piena produktu, kā biezpiens un mājas siers, patēriņš līdz 1998.gadam samazinājās par 15%, bet pēdējos 7 gados nenozīmīgi svārstās zem 8 kg cilv./gadā.

Jogurta un raudzētā piena produktu pieprasījums stabili un strauji pieaug. Jogurta patēriņš no 1997.gada līdz 2005.gadam palielinājās 4 reizes, raudzēta piena produkcijas – 1,5 reizes, attiecīgi sasniedzot patēriņa līmeni: jogurts – 5,7 kg, raudzēta piena produkcija – 11,5 kg. Salīdzinājumā Dānijā jogurta patēriņš ir ap 8 kg cilv./gadā.

Analizējamā periodā pieauga arī piena konservu un sausā piena patēriņš, kaut to daudzumi ļoti nelieli – 0,40-0,50 kg cilv./gadā.

Neskatoties uz to, ka sviests vairs neatrodas šajā produktu grupā, tomēr novērtēsim arī tā patēriņa dinamiku. Sviesta patēriņš 1990.-1997.g. samazinājās 3,8 reizes – no 7,3 kg līdz 1,9 kg, turpmāk nedaudz pieauga līdz 2,4 kg uz mājāsaimniecības locekli gadā. Galvenais iemesls pieprasījuma kritumam, tas saistīts ar šī produkta cenas un iedzīvotāju ienākumu attiecību, jo šajā pat laikā tikpat strauji palielinājās margarīna un augu eļļas patēriņš. Eiropas valstīs sviesta patēriņš ir ļoti dažāds:

- ◆ Vācijā ~ 7 kg,
- ◆ Zviedrijā ~ 1,5 kg,
- ◆ Dānijā ~ 2 kg,
- ◆ Austrijā ~ 3,6 kg.

Atsevišķu piena produktu patēriņš atkarībā no iedzīvotāju ienākuma līmeņa ir atšķirīgs. Sviesta un pilnpiena patēriņš samazinās, palielinoties ieņēmumu līmenim, savukārt jogurta un siera patēriņš – pieaug, palielinoties iedzīvotāju ieņēmumu līmenim.

3.2.2 Latvijas piena produktu eksports

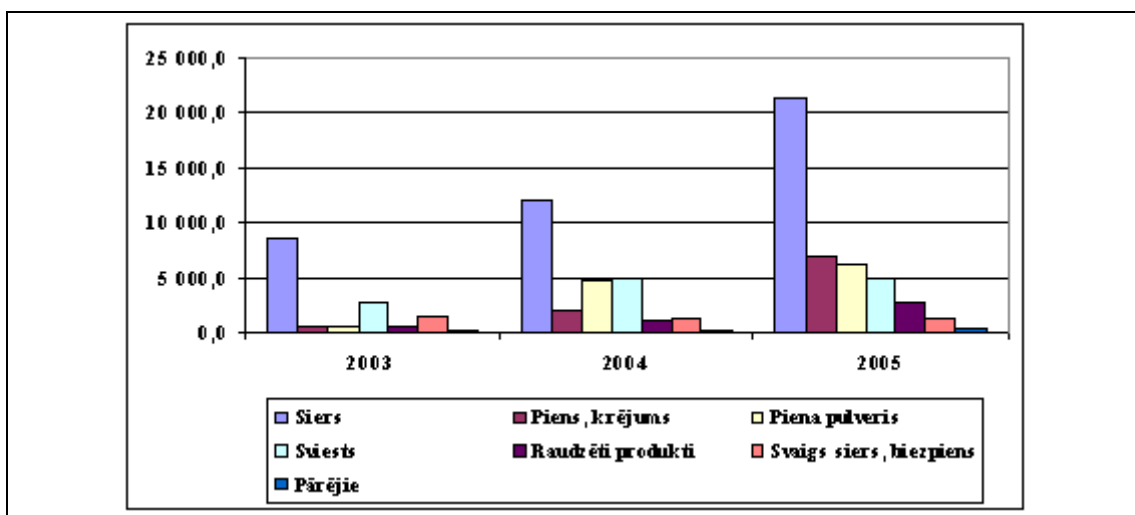
2006. gadā eksports veidoja 24% no kopējās realizētās produkcijas vērtības. Realizācijas dati apkopoti par tiem uzņēmumiem, kas atbilst CSP rūpniecības statistikas apkopošanas kritērijiem (vismaz 20 nodarbināto un iepriekšējā gada apgrozījums virs 300 tūkst. Ls).

3. tabula. Piena pārstrādes produktu realizācija (tūkst.Ls)

	Realizācija, tūkst. Ls				Īpatsvars, %			
	2003	2004	2005	2006	2003	2004	2005	2006
Vietējais tirgus	81 323	93 191	112 261	136 360	79%	74%	74%	76%
Eksports	21 870	32 881	39 265	42 000	21%	26%	26%	24%
Kopā	103 193	126 072	151 526	178 360	100%	100%	100%	100%

Avots: CSP "Rūpniecības biļetens"

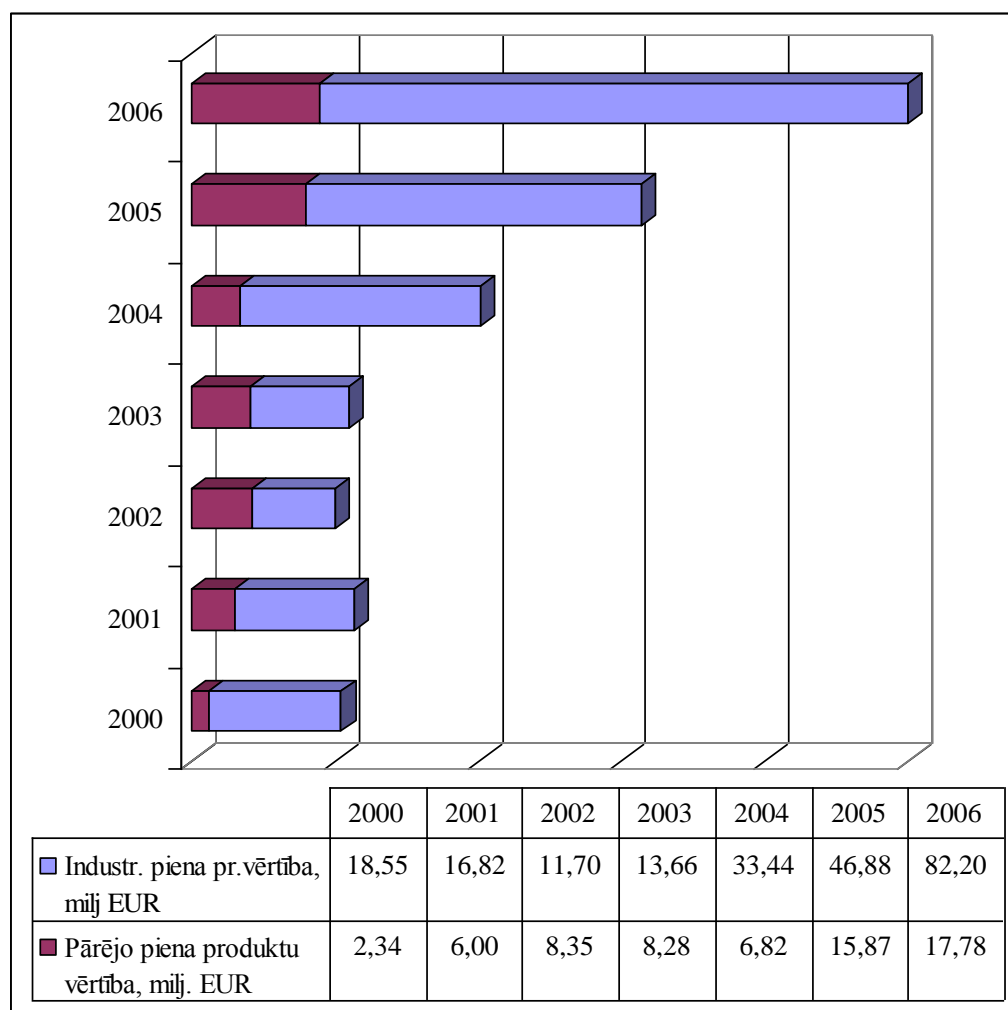
Pēc ārējās tirdzniecības datiem par kopējo piena un tā produkcijas eksportu, nozīmīgākā eksporta prece pēc realizācijas vērtības ir siers, tā īpatsvars kopējā eksporta vērtībā 2005.gadā veidoja gandrīz pusi (49%), pēc tam seko piens un krējums, piena pulveris un sviests (7.attēls).



Avots: LVAEI aprēķins pēc CSP datiem

7.attēls. Piena un tā produktu eksports 2003.-2005.gadā (tūkst.Ls)

Piena pārstrādes produktu realizācijas struktūrā periodā no 2000.gada līdz 2006.gadam novērojams īpaši industriālo produktu siera un sviesta īpatsvara un realizācijas apjomu pieaugums (8.attēls).



Avots: ZM aprēķins pēc CSP datiem

8.attēls. Latvijas piena produktu eksports (milj. EUR)

Piena produktu eksportā dominē industriālie piena produkti – piens, siers (Čederas), sviests, vājpiena, pilnpiena un sūkalu pulveris, kuru realizācijas cena nosaka situācija ES un pasaules tirgū. Industriālo piena produktu īpatsvars piena produktu eksporta vērtības kopapjomā sastāda 82,2%, kas salīdzinot ar 2005. gadu ir pieaudzis par 10%, bet, savukārt, attiecībā pret 2004. gadu ir samazinājies par 1%. Vismazākais industriālo piena produktu īpatsvars piena produktu eksportā pēc vērtības bija 2002. un 2003. gadā attiecīgi 58,3% un 62,3%.

Apjoma ziņā eksportā šobrīd dominē *zemās cenas* produkti. Vidējā pārstrādātu piena produktu eksporta cena 2006.gadā bija Ls 0,47/kg. Kopumā analizējamā laika periodā (no 2003.gada līdz 2005.gadam) **visstraujāk pieaudzis tieši piena eksporta apjoms, kā rezultātā samazinājusies vidējā piena produkcijas eksporta cena.** Jāpiezīmē, ka pienam eksportu galvenokārt veido piena kā izejvielas eksports. Kopumā piena izejvielai palielinājusies ārējā divvirzienu kustība, jo šajā periodā būtiski pieauga arī nefasēta piena imports. Taču kā pozitīvs faktors minams tas, ka ievērojami pieauguši arī siera eksporta apjomi.

Tālākas piena pārstrādes nozares veiksmīga attīstība būs atkarīga no spējas mainīt produktu ražošanas un eksporta struktūru, papildinot to uz gala patērētāju orientētiem un zīmola produktiem. Tādējādi arvien vairāk jāpievērš uzmanība produktu izplatīšanas un mārketinga pasākumiem gan Latvijā, gan ārējos tirgos.

Piena pārstrādes konkurētspējas paaugstināšanas programmas darbību detalizēts apraksts

1) Darbības virziens: Augstas pievienotās vērtības produktu ražošanas veicināšana

	Apraksts
Darbības	Grozījumu veikšana atbalsta pasākumos „Lauksaimniecības produktu pievienotās vērtības palielināšana”, paredzot atbalstu piena pārstrādes produktiem ar augstu pievienoto vērtību izstrādei un ieviešanai ražošanā.
Nepieciešamie finanšu līdzekļi	Finansējuma avots: LAP pasākumam „Lauksaimniecības produktu pievienotās vērtības palielināšana” paredzētie līdzekļi
Nepieciešamie labojumi normatīvajos dokumentos	Jāparedz atbalsts LAP pasākuma „Lauksaimniecības produktu pievienotās vērtības palielināšana” ietvaros. Šajā nolūka ir jāpapildina sadaļas „Pasākuma ietvaros atbalstāmās aktivitātes” ar sekojošiem ierakstiem „augstas pievienotas vērtības produktu <u>izstrādei</u> un ražošanas investīcijām produkta ražošanai” un jāveic citi nepieciešamie papildinājumi.

2) Darbības virziens: Konkurētspējīgu piena produktu radīšana un attīstība

	Apraksts
Darbības	Nacionālo subsīdiju ietvaros paredzēt atbalstu lauksaimniecības produktu pārstrādes uzņēmumu sadarbībai ar starptautiskām piena produktu laboratorijām (centriem) produktu izstrādē un pilnveidošanā
Nepieciešamie finanšu līdzekļi	Finansējuma avots: nacionālajās subsīdijās paredzēto līdzekļu ietvaros. Līdzekļu apjoms tiks novērtēts 2008. gada subsīdiju programmas izstrādes procesā.
Nepieciešamie labojumi normatīvajos dokumentos	Jāparedz atbalsts nacionālo subsīdiju ietvaros un šajā nolūkā jāveic grozījumi subsīdiju nolikumā „Atbalsts izglītībai, zinātnei un informācijas izplatīšanai”. 1) Nolikumā 5.punktu papildināt ar atbalsta saņemšanas pretendentu sarakstu ar „pretendentu, kurš nodarbojas ar lauksaimniecības produktu ražošanu vai pārstrādi...” 2) Nolikuma 8.punktu papildina ar jaunām tāmes pozīcijām „produktu testēšanas izmaksas laboratorijās (centros) ārzemēs”.

3) Darbības virziens: Darbinieku kvalifikācijas paaugstināšana

	Apraksts
Darbības	Atbalsts darbinieku kvalifikācijas paaugstināšanai - nacionālo subsīdiju ietvaros paredzēt atbalstu lauksaimniecības produktu pārstrādes uzņēmumu produktu izstrādes speciālistiem tālākai apmācībai un kvalifikācijas celšanai ārvalstīs.
Nepieciešamie finanšu līdzekļi un avots	Finansējuma avots: nacionālajās subsīdijās paredzēto līdzekļu ietvaros. Līdzekļu apjoms tiks novērtēts 2008. gada subsīdiju programmas izstrādes procesā.
Nepieciešamie labojumi normatīvajos dokumentos	Jāveic grozījumi subsīdiju nolikumā „Atbalsts izglītībai, zinātnei un informācijas izplatīšanai”. 1) Nolikumā 5.punktu papildināt ar atbalsta saņemšanas pretendentu sarakstu ar „pretendentu, kurš nodarbojas ar lauksaimniecības produktu ražošanu vai <u>pārstrādi...</u> ” 2) Nolikuma 8.punktu papildina ar jaunām tāmes pozīcijām „ <u>produktu izstrādes speciālistu tālākai apmācībai un kvalifikācijas celšanai ārvalstīs</u> ”.

4) Darbības virziens: Piena pārstrādes produktu īpatsvara palielināšana piena nozares produkcijas eksportā

	Apraksts
Darbības	Grozījumu veikšana LAP pasākuma „Lauksaimniecības produktu pievienotās vērtības palielināšana” projektu vērtēšanas kritērijos: 1) Prioritāte pasākuma „Lauksaimniecības produktu pievienotās vērtības palielināšana” ietvaros tiks dota projektiem, kuru pieteicēji jau veic piena produktu realizāciju ārpus Latvijas. Vērtēšanas kritērijos tiks ietverts punkts „Eksporta īpatsvars kopējā apgrozījumā”. Ja tas ir 25-50% - papildus piešķirt 5 punktus, ja pārsniedz 50% - piešķirt papildus 10 punktus. Vērā tiek ņemts pārstrādātā piena produktu realizācija ārpus Latvijas. 2) Pasākuma „Lauksaimniecības produktu pievienotās vērtības palielināšana” ietvaros projekta maksimālo attiecināmo izmaksu summa var tikt palielināta Uzņēmumam tiek piemērots projekta maksimālo attiecināmo izmaksu palielināšanas koeficients 3.0, ja ir izstrādāts un iesniegts LAD detalizēts produkta eksporta plāns. Investīcijas, kas pārsniedz bāzes līmeni, ir jāizmanto tikai un vienīgi eksportam paredzētā produkta attīstībai (iekārtu iegādei, telpu rekonstrukcijai un tml.) 3) Piena produktu eksporta veicināšanas programmas izstrāde nacionālo subsīdiju programmā. Industrija LPCS vadībā izstrādā piena produktu eksporta veicināšanas programmu izmantojot valstī pieejamos veicināšanas atbalsta politikas instrumentus un sagatavo priekšlikumu papildus atbalsta instrumentu izveidei, un vajadzības gadījumā sadarbojas ar ZM.
Nepieciešamie finanšu līdzekļi	Finansējuma avoti: LAP pasākumam „Lauksaimniecības produktu pievienotās vērtības palielināšana” paredzētie līdzekļi. Līdzfinansējums no nacionālajās subsīdijām.
Nepieciešamie	Jāveic labojumus Ministru kabineta noteikumu „Kārtība, kādā piešķir valsts un Eiropas Savienības atbalstu lauku attīstībai atklātu

labojumi normatīvajos dokumentos	projektu iesniegumu konkursu veidā” 2. pielikumā par atbalsta pasākumu „Lauksaimniecības produktu pievienotās vērtības palielināšana”. Korekcijas jāveic 18. punktā un 1. tabulā.
----------------------------------	--

5) Darbības virziens: Mazumtirdzniecības ķēžu spiediena mazināšana uz pārstrādātājiem

	Apraksts
Darbības	Izstrādāto Konkurences likuma grozījumu drīzākas apstiprināšanas veicināšana. Šajā nolūkā LPCS var griezties Ministru kabinetā un Ekonomikas ministrijā ar lūgumu virzīt grozījumu izskatīšanu MK.
Nepieciešamie finanšu līdzekļi	Papildus finanšu līdzekļi nav nepieciešami
Nepieciešamie labojumi normatīvajos dokumentos	Nav nepieciešami labojumi dokumentos

6) Darbības virziens: Piena produktu patēriņa veicināšana Latvijā

	Apraksts
Darbības	Piena produktu patēriņa Latvijā veicināšanas programmas izstrāde un realizācija. LPCS izstrādā piena produktu patēriņu veicināšanas programmu Latvijā, lai pretendētu uz valsts un Eiropas Komisijas atbalstu nozaru organizāciju izstrādāto programmu realizācijai. Pēc programmas saņemšanas izstrādāto programmu arī realizēt.
Nepieciešamie finanšu līdzekļi	Ir nepieciešams piena pārstrādātāju līdzfinansējums 20% apmērā no programmas pasākumu realizēšanai nepieciešamās summas. Valsts līdzfinansējumam nepieciešamie līdzekļi (30% no programmas pasākumu realizēšanai nepieciešamās summas).
Nepieciešamie labojumi normatīvajos dokumentos	Nav nepieciešami labojumi dokumentos

7) Darbības virziens: Nevienlīdzīgu atbalsta saņemšanas nosacījumu novēršana

	Apraksts
Darbības	Nevienlīdzīgu atbalsta saņemšanas nosacījumu novēršana. Tiks izslēgtas plānotajā atbalsta pasākuma „Lauksaimniecības produktu pievienotās vērtības palielināšana” projektā iekļautās normas par papildus atbalsta intensitāti kooperatīvo sabiedrību iesniegtiem projektiem
Nepieciešamie finanšu līdzekļi	Papildus finansējums nav nepieciešams, jo tiks izmantoti LAP pasākumam „Lauksaimniecības produktu pievienotās vērtības palielināšana” paredzētie līdzekļi.
Nepieciešamie labojumi normatīvajos dokumentos	Jāveic labojumus Ministru kabineta noteikumu „Kārtība, kādā piešķir valsts un Eiropas Savienības atbalstu lauku attīstībai atklātu projektu iesniegumu konkursu veidā” 2. pielikumā par atbalsta pasākumu „Lauksaimniecības produktu pievienotās vērtības palielināšana”. Korekcijas jāveic 17. punktā

8) Darbības virziens: Lielu, konkurētspējīgu piena pārstrādes uzņēmumu izveidošanas veicināšana

	Apraksts
Darbības	<p>1) Projekta maksimālo attiecināmo izmaksu noteikšana pasākuma „Lauksaimniecības produktu pievienotās vērtības palielināšana” ietvaros notiks, ņemot vērā uzņēmuma pārstrādes apjomu. Maksimālais attiecināmo izmaksu limits tiek noteikts, reizinot maksimālo limitu uz 1 produkcijas tonnu ar iepriekšējā periodā (gadā) faktiski pārstrādāto apjomu. Gadījumā, ja projekta pieteicējs plāno projekta ietvaros veidot no jauna vai palielināt esošas piena pārstrādes jaudas, maksimālais attiecināmo izmaksu limits tiek aprēķināts, ņemot vērā plānoto pārstrādes jaudu, ja tā nav mazāka par 16000 t svaigpiena gadā. Maksimālais atbalsts uz 1 pārstrādāto tonnu ir EUR 30.</p> <p>2) Projekta maksimālo attiecināmo izmaksu summa var tikt palielināta, ja pārstrādes uzņēmumi apvienojas. Apvienošanas rezultātā izveidots uzņēmums drīkst pretendēt uz apvienoto uzņēmumu projekta maksimālo attiecināmo izmaksu summu, ja gadā pirms projekta pieteikšanas konsolidētā uzņēmuma apgrozījums ir lielāks par apvienoto uzņēmumu apgrozījumu summu gadā pirms apvienošanās</p>
Nepieciešamie finanšu līdzekļi	Papildus finanšu līdzekļi nav nepieciešami, jo tiks izmantoti LAP pasākumam „Lauksaimniecības produktu pievienotās vērtības palielināšana” paredzētie līdzekļi.
Nepieciešamie labojumi normatīvajos dokumentos	Jāveic labojumus Ministru kabineta noteikumu „Kārtība, kādā piešķir valsts un Eiropas Savienības atbalstu lauku attīstībai atklātu projektu iesniegumu konkursu veidā” 2. pielikumā par atbalsta pasākumu „Lauksaimniecības produktu pievienotās vērtības palielināšana”. Korekcijas jāveic 18. punktā

9) Darbības virziens: Latvijas piena nozares integrācijas veicināšana

	Apraksts	
Darbības	<p>Virziens: piena ražotājs/savācējs pārņem vai veido pārstrādi</p> <p>Nosacījumi:</p> <ol style="list-style-type: none"> 1. Pieaug apgrozījums – pārstrādes uzņēmums pēc pārņemšanas sasniedz augstāku apgrozījumu nekā pirms pārņemšanas, izņemot gadījumu, kad pārstrādes uzņēmums tiek veidots; 2. Piena ražotājam/savācējam pieder vismaz 50% no pārstrādes uzņēmuma daļām; 3. Vismaz 50% no saražotā/iepirktā piena tiek pārstrādāti pārņemtajā pārstrādes uzņēmumā. Ja pārstrādes uzņēmums tiek veidots no jauna, ir plānots ka vismaz 50% no saražotā/iepirktā piena tiks pārstrādāti tajā; 4. Pārstrādes jauda ir vai projekta rezultātā ir paredzēts sasniegt vismaz 16000 t piena gadā. 	<p>Virziens: pārstrādātājs pārņem vai veido piena ražošanu</p> <p>Nosacījumi:</p> <ol style="list-style-type: none"> 1. Pieaug apgrozījums – piena ražotājs pēc pārņemšanas sasniedz augstāku apgrozījumu nekā pirms pārņemšanas, izņemot gadījumu, kad piena ražošana tiek veidota; 2. Pārstrādes uzņēmums pieder vismaz 50% no piena ražošanas uzņēmuma daļām; 3. Vismaz 50% no saražotā piena tiek piegādāta saistītam pārstrādes uzņēmumam. Ja piena ražošanas uzņēmums tiek veidots no jauna, ir plānots ka vismaz 50% no saražotā piena tiek piegādāta saistītam pārstrādes uzņēmumam; 4. Svaigpiena ražošanas esošai vai plānotai jaudai jābūt vismaz 2000 govīm.
	<p>Projekta maksimālo attiecināmo izmaksu bāzes summas palielināšanas koeficienta aprēķins</p> $K = 1 + SP/(0.5*PP), \text{ kur}$ <p>K- palielinājuma koeficients, ar ko tiek reizināts projekta maksimālo attiecināmo izmaksu bāzes summa; SP- pārstrādei izmantots svaigpiena apjoms (t) no savas svaigpiena ražotnes gadā pirms projekta pieteikšanas; PP- kopējais pārstrādātā piena apjoms (t) gadā pirms projekta pieteikšanas. Papildus pārstrādātājiem kļūs pieejams atbalsts pasākuma „Lauku saimniecību modernizācija” ietvaros.</p>	
Nepieciešamie finanšu līdzekļi	Papildus finanšu līdzekļi nav nepieciešami	
Nepieciešamie labojumi normatīvajos dokumentos	<p>Jāveic labojumus Ministru kabineta noteikumu „Kārtība, kādā piešķir valsts un Eiropas Savienības atbalstu lauku attīstībai atklātu projektu iesniegumu konkursu veidā” 2. pielikumā par atbalsta pasākumu „Lauksaimniecības produktu pievienotās vērtības palielināšana”.</p> <p>Korekcijas jāveic 18. punktā</p> <p>Jāveic labojumus Ministru kabineta noteikumu „Kārtība, kādā piešķir valsts un Eiropas Savienības atbalstu lauku attīstībai atklātu projektu iesniegumu konkursu veidā” 1. pielikumā par atbalsta pasākumu Lauku saimniecību modernizācija”.</p> <p>Korekcijas jāveic 3. punktā</p>	

4. pielikums

Piena ražošanas efektivitātes paaugstināšanas programmas darbību detalizēts apraksts

1) darbības virziens: Tirgorientētu pienu ražojošu saimniecību izveide un paplašināšana

Risinājums	Apraksts
Darbības	<p>1) Atbalsts LAP Lauksaimniecības modernizācijas pasākuma ietvaros tiek virzīts tirgorientētu piena ražošanas saimniecību - ar lopu novietnēm ar vismaz 50 govju vietām – attīstībai, nosakot līdzfinansējuma apjomu 40% apmērā;</p> <p>2) mazākām lopu novietnēm pieļaujams vienīgi atbalsts piena kvalitāti uzlabojošu un augstākus vides saudzēšanas standartus nodrošinošu tehnoloģisko iekārtu izvietojumam.</p> <p>Papildus nosacījumi:</p> <ul style="list-style-type: none"> ▪ Nav limitēts govju skaits būvēm, kurās paredzēts izvietot tehnoloģiskās iekārtas (piem., piena dzesētājus, slaukšanas iekārtas u.tml.), lauksaimniecības būvju, kūstmēslu krātuvju renovācijai, rekonstrukcijai; ▪ Biznesa plānam jābūt realizējamam ar piena iepirkuma cenu LVL 160/ t; ▪ Kopējais finansējums vienam saņēmējam 1 000 000 EUR
Nepieciešamie finanšu līdzekļi	No LAP pasākuma „Lauku saimniecību modernizācija” .2008.-2013.gada posmā nepieciešamās investīcijas novietņu būvniecībai, LVL 198.8 milj., tajā skaitā - LAP finansējums 40%, LVL 79.5 milj.
Nepieciešamie labojumi normatīvajos dokumentos	Jāveic korekcijas 1.pielikumā Ministru kabineta noteikumu projektā par Atbalstu pasākumam „Lauku saimniecību modernizācija”. Korekcijas nepieciešams veikt 16. punktā. Svītrot projektu atlases kritēriju 1. tabulā kritēriju „kooperatīvu sabiedrība” (4.punkts)

2) Darbības virziens: Ciltsdarba rezultātu efektīva izmantošana

Risinājums	Apraksts
Darbības	<p>1) Ciltsdarba programmas govkopībā pilnveidošana</p> <p>Šķirnes dzīvnieku audzētāju organizācijas aktualizē ciltsdarba programmas, ņemot vērā straujo piena nozares attīstību un nepieciešamību paaugstināt ganāmpulku konkurētspēju. Valsts subsidijas (70% apmērā subsidēti pasākumi dzīvnieku ģenētiskās kvalitātes noteikšanai). Programma nodrošina augsta ģenētiskā potenciāla vaislinieku izmantošanu ar selekcijas indeksu vismaz 110 (attiecas uz Latvijā pārbaudītiem bulļiem), kā arī dzīvnieku ģenētiskās kvalitātes noteikšanu;</p> <p>2) Augstražīgu dzīvnieku vērtētāju dzīvnieku ēdināšanas ekspertu apmācība, nodrošinot kvalitatīvu konsultāciju pieejamību lauksaimniekiem;</p>

	<p>3) Piena pārraudzības efektivitātes paaugstināšana („Pārraudzība priekš zemnieka nevis priekš valsts”), iekļaujot lopbarības analīžu sistēmas pilnveidošanu. Tiek piesaistīti konsultanti un dzīvnieku audzētāju organizācijas, tiek veikta ciltsdarba valsts inspekcijas uzraudzība, nodrošinot, ka komplektā ar govju individuālās pārraudzības datiem tiek piedāvāta to efektīva pielietošana:</p> <ul style="list-style-type: none"> - ganāmpulka atražošanas plānošana (iekļaujot pāru atlasi); - dzīvnieku ēdināšanas plānošana; - veterināro problēmu diagnosticēšana; <p>4) Kvalitatīva un Latvijas apstākļiem piemērota vaislas materiāla un telīšu importa koordinēšana un kvalitātes un piemērotības Latvijas apstākļiem kontrole - informatīvs un izglītojošs darbs ar saimniecībām, kuras vēlas iegādāties dzīvniekus ārvalstīs. Valsts Ciltsdarba inspekcijas kontrole, Pārtikas un veterinārā dienesta kontrole. Daļēji subsīdiju, daļēji lauksaimnieku finansējums.</p>
Nepieciešamie finanšu līdzekļi	Nepieciešamo finanšu līdzekļu apjoms tiks precizēts valsts atbalsta lauksaimniecībai kārtējā gada programmas izstrādes ietvaros.
Nepieciešamie labojumi normatīvajos dokumentos	<p>Jāveic korekcijas:</p> <ol style="list-style-type: none"> 1) MK noteikumos „Govju pārraudzības kārtība”, Subsīdiju nolikumā, Ciltsdarba programmā govkopībā 2007.gadam un tuvākajai perspektīvai līdz 2012.gadam, 2) Subsīdiju nolikumā (pasākums dzīvnieku ģenētiskās vērtības noteikšanai), 3) Subsīdiju nolikumā, 4) Esošo normatīvo aktu ietvaros.

3) Darbības virziens: Jaunu tehnoloģiju un ražošanas sistēmu ieviešanas veicināšana

	Apraksts
Darbības	<ol style="list-style-type: none"> 1) Pētījums par nozarei efektīvākiem ražošanas risinājumiem; 2) Ražošanas būvju un novietņu tipveida projekta izstrāde (Balstoties uz pētījuma rezultātiem, tiek formulēts darba uzdevums un izsludināts konkurss par tipveida ražošanas būvju un novietņu projekta izstrādi); 3) Piensaimniecības attīstības centra izveide, piesaistot LLKC, LLU, MPS „Vecauce” mācību ražošanas bāzi un metodoloģiskās zināšanas - apvienojot un koordinējot pētījumu un tirgus pieprasījumam atbilstošu un konkurētspējīgu produktu attīstību.
Nepieciešamie finanšu līdzekļi	<ol style="list-style-type: none"> 1) LVL 150000; 2) LVL 150000; 3) Budžeta 1. kārtā: centra izveide LVL 1,4 milj.
Nepieciešamie labojumi normatīvajos dokumentos	Esošo normatīvo aktu ietvaros.

4) Darbības virziens: Piena ražotāju zināšanu attīstība

	Apraksts
Darbības	ES LAP Apmācības programma „Kvalitatīva piena efektīva ražošana” – izglītības programma, aptverot ražošanas procesu, ciltsdarbu, lopbarības izmantošanu un sagatavošanu, ekonomikas un vadības jautājumus
Nepieciešamie finanšu līdzekļi	LVL 200 000
Nepieciešamie labojumi normatīvajos dokumentos	Esošo normatīvo aktu ietvaros.