

Teritorijas attīstības pārvaldības reforma - kāpēc un kā?

1

Andris Miglavs, Dr.oec., EDO Consult

Māris Pūķis, Dr.phys., Dr.oec., LU Biznesa, vadības un ekonomikas fakultāte

Pēteris Šķiņķis, Dr.geogr., LU Ģeogrāfijas un Zemes zinātņu fakultāte

Konferencē “Latvijas teritoriju attīstības izaicinājumi”. Rīga, 2019/06/17

Paldies Saeimas politiskajiem spēkiem

par pievēršanos **Latvijas reģionu attīstībai**

2

► Attīstībai/Par!

► Īstenosim divas reģionālās stratēģijas - Lielrīgai un Latvijas reģioniem

- **Katram reģionam** tiks izstrādāts savs attīstības plāns, kas kalpos par pamatu Eiropas fondu plānošanai. Šī pieeja dos iespēju koncentrēt reģionālo attīstību un vairums Eiropas fondu naudas nonāks Latvijas reģionos
- Latvijas reģionos īstenosim vienotu attīstības plānu, lai izmantotu katra novada stratēģiskās priekšrocības. ... Veidosim strukturētu un aptverošu industriālo politiku, kuras mērķis ir reģionu stratēģisko priekšrocību izmantošana.

- **Apvienosim pašvaldības, lai četrus gadus laikā to skaits sasniegtu apmēram 40.** Katrā pašvaldībā būs pieejami labi izglītības, kultūras, sociālās un veselības aprūpes pakalpojumi. Vismaz viena laba vidusskola, profesionālā izglītība, mūžizglītības centrs, kultūras centrs, veselības centrs vai slimnīca - tas būs jaunā novadu tīkla pakalpojumu grozs katra novada iedzīvotājiem.

Paldies Saeimas politiskajiem spēkiem

par pievēršanos **Latvijas reģionu attīstībai- 2**

3

► **Nacionālā apvienība**

- **Līdzsvarojošs izaugsmi reģionos, veicināsim arī mobilitāti**, dodot iespēju cilvēkiem elastīgāk sekot darbaspēka tirgus izmaiņām Latvijā un samazinot emigrāciju

► **Jaunā vienotība**

- **Reģionālā politika stipriem novadiem; Valsts pārvaldes atbalsta funkcijas reģionos;**

► **JKP**

- priekšvēlēšanu programmā nekas. Bet G.Eglītis: “Nepieciešami jaudīgāki novadi, kas spēj efektīvāk risināt iekšējos sociālos jautājumus. Jāveido reģionālie attīstības centri. Neizlēmīgas reģionālās politikas dēļ ievērojama darbaspēka daļa reģionos netiek efektīvi izmantota.”

► **KPV.LV**

- priekšvēlēšanu programmā nekas. Bet J.Vitenbergs: “Latvija būs stipra tikai tādā gadījumā, ja mums būs arī attīstīti reģioni”

► **ZZS**

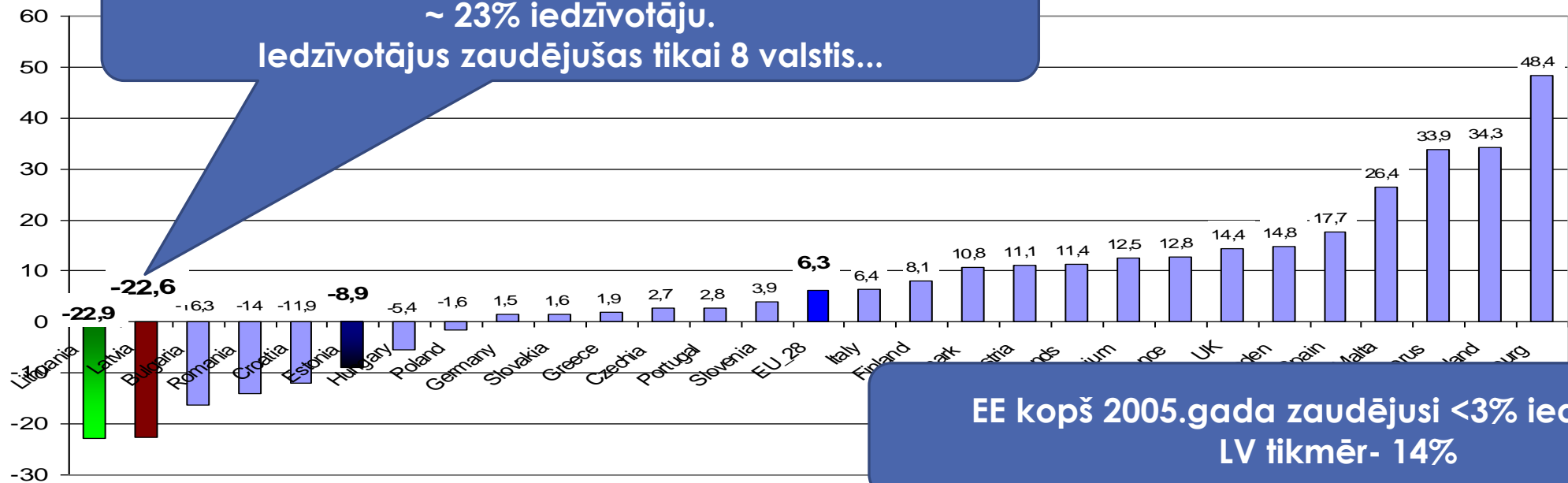
- **Īstenosim policentrisku reģionu attīstību**, atbalstot pilsētu, lauku ekonomisko un sociālo sadarbību. Izmantosim Rīgas kā galvaspilsētas priekšrocības

► **Saskaņa**

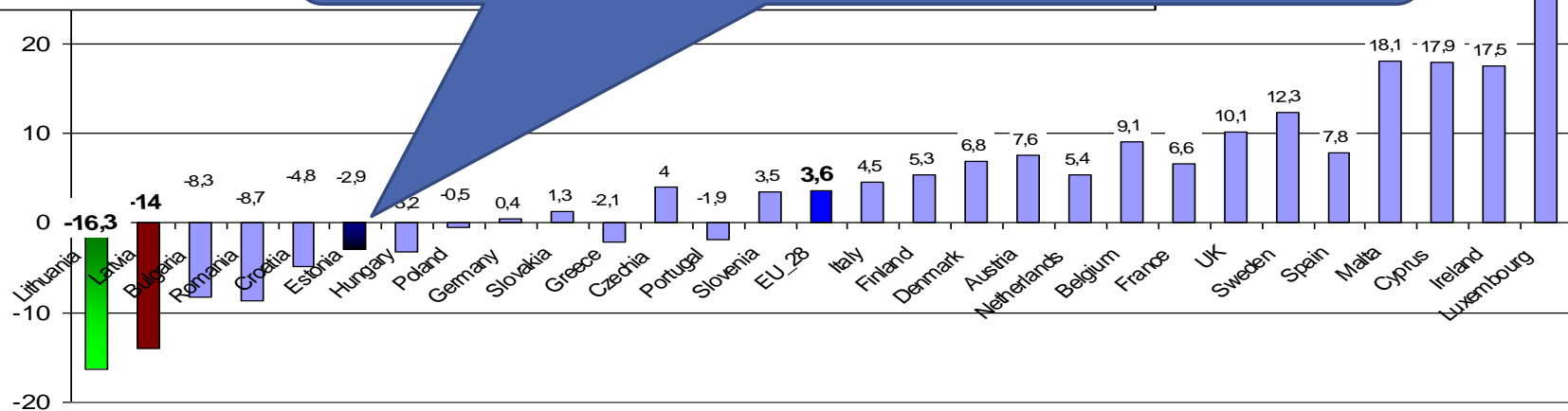
- **Veicināsim reģionu attīstību, veidojot deviņus reģionus ap lielajām pilsētām**, katram izstrādājot attīstības programmu

Latvija [īdz ar Lietuvu] - pārlicinošas Eiropas līderes savas valsts depopulācijā

LV un LT 23 gadu laikā pēc Eurostat datiem zaudējusi ~ 23% iedzīvotāju. Iedzīvotājus zaudējušas tikai 8 valstis...



EE kopš 2005.gada zaudējusi <3% iedzīvotāju. LV tikmēr- 14%



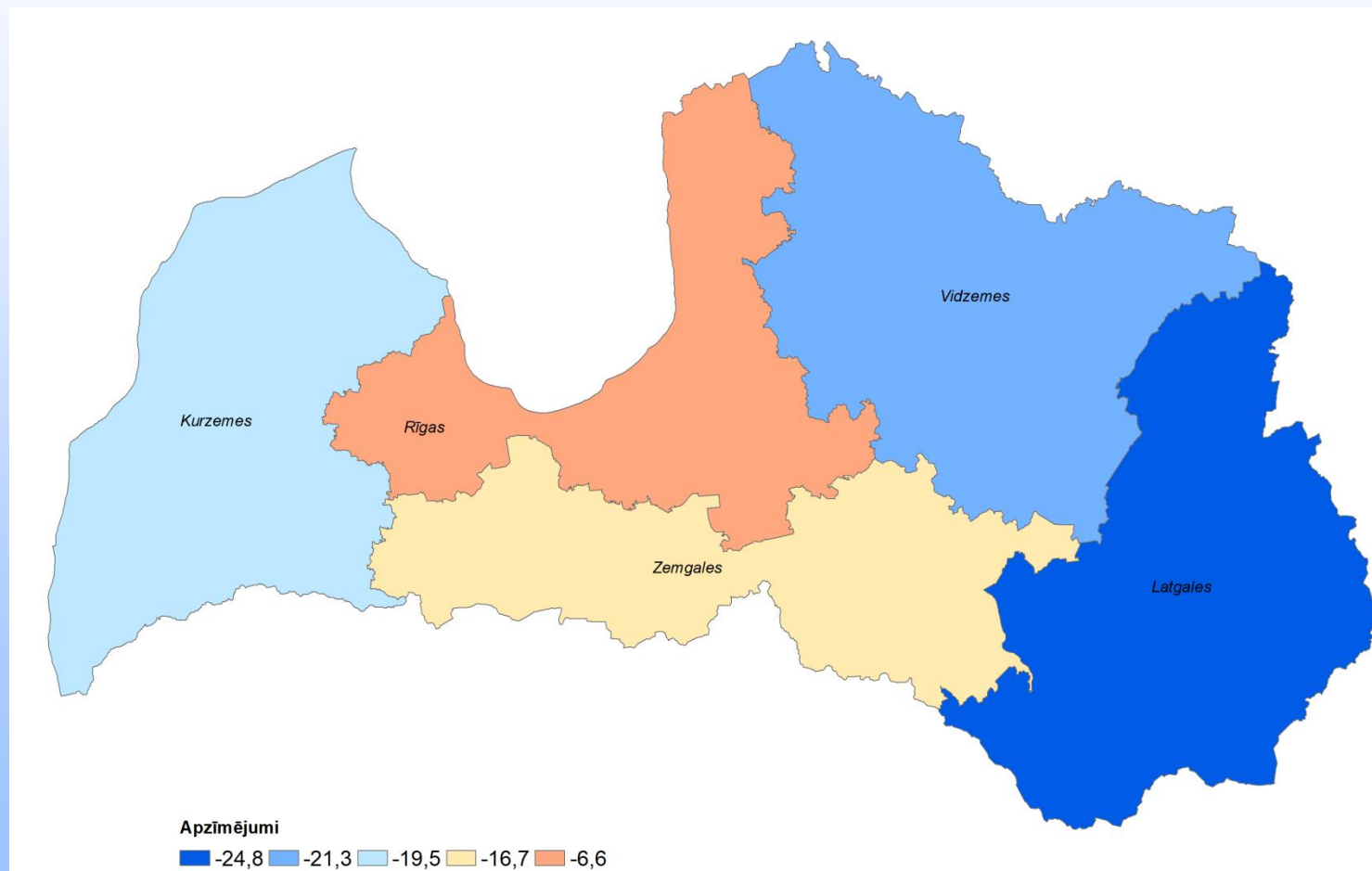
Latvijas reģionu atšķirības:

5

iedzīvotāju skaita pārmaiņas LV statistiskajos reģionos

iedzīvotāju skaits plānošanas reģionos 2018-2005=%

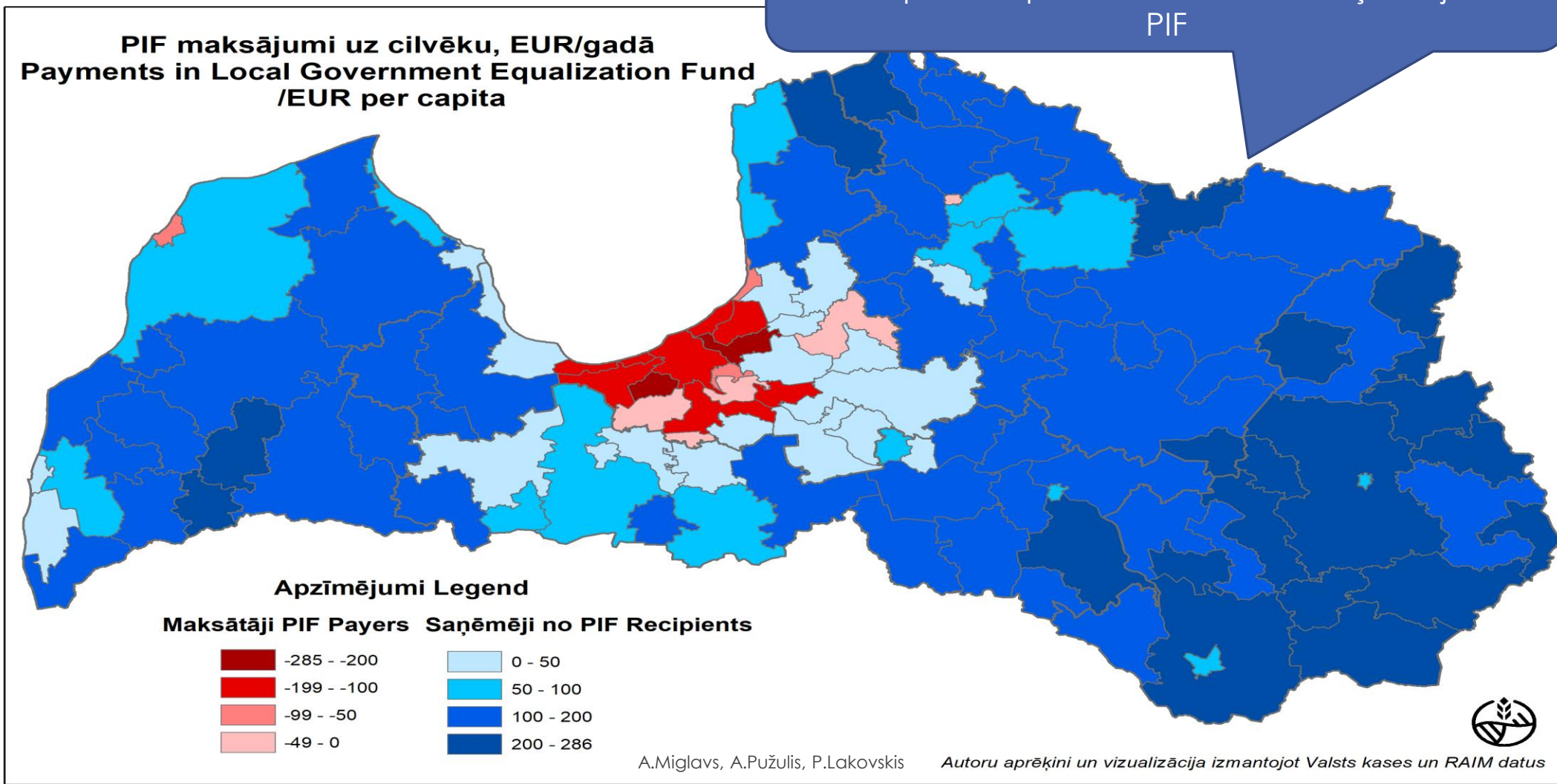
	iedzīvotāju skaits statistikas reģionos 2018-2005=%
Rīgas reģions	-10,4
Pierīgas reģions	0,8
Vidzemes reģions	-21,3
Kurzemes reģions	-19,5
Zemgales reģions	-16,7
Latgales reģions	-24,8



Finanšu transferti no un uz PIF, vidēji 2013-2017, +/- EUR uz cilvēku gadā

6

Raksturojot teritoriju zemo ekonomiskās produktivitātes līmeni, bieži izmanto stāstu, ka vairāk par 100 pašvaldību ir neto saņēmējas no PIF



Ekonomiskās atkarības indikators, vidēji 2013.-2017.gados

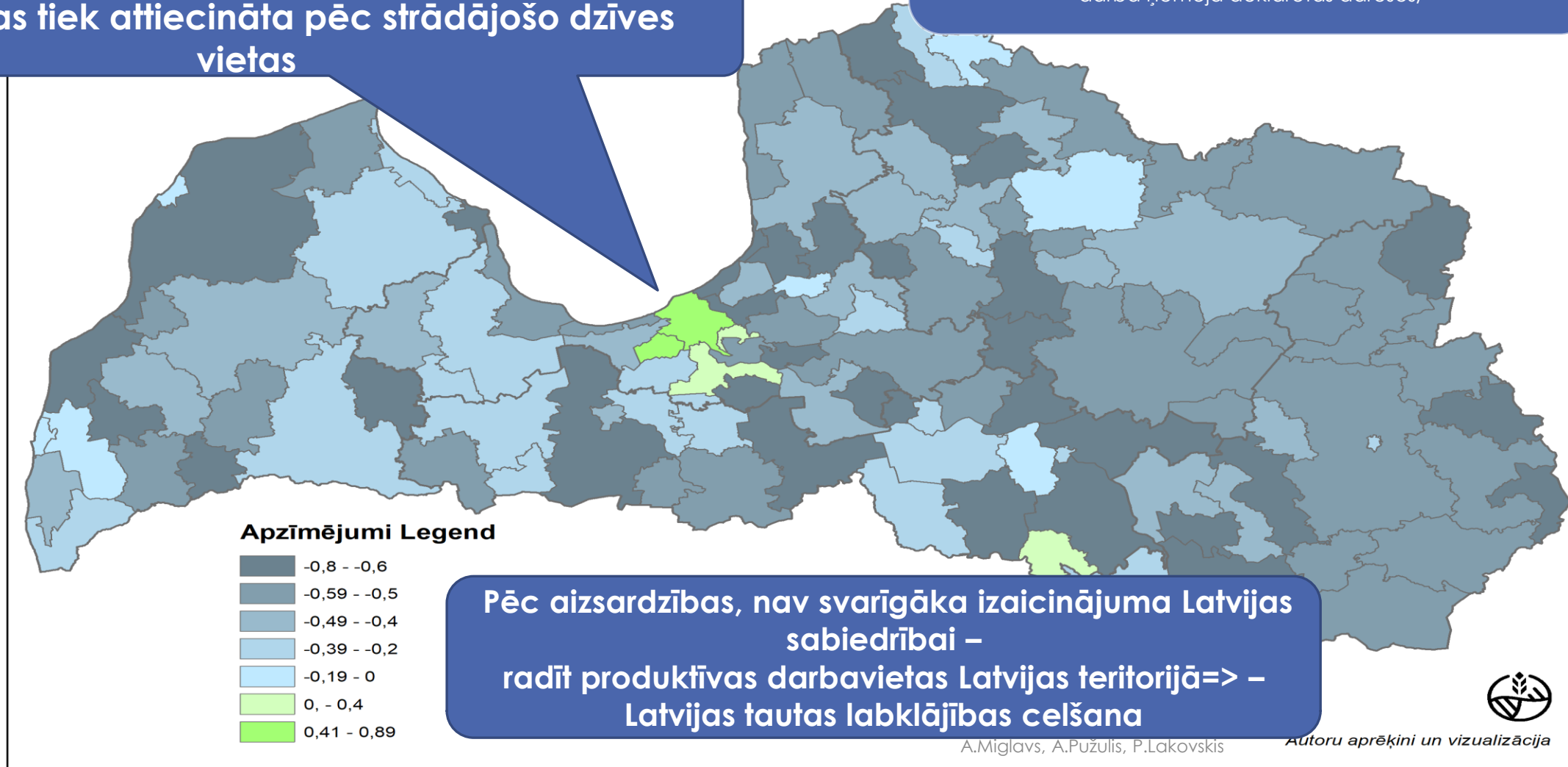
Tikai 5 pašvaldību teritorijas ģenerē vairāk uzskaitītā IIU, nekā tas tiek attiecināta pēc strādājošo dzīves vietas

$$EAI = (IIINDD / IIINDN) - 1$$

kur,

IIINDD - Ieturētā iedzīvotāju ienākuma nodokļa summa (pēc darba devēja juridiskās adreses;

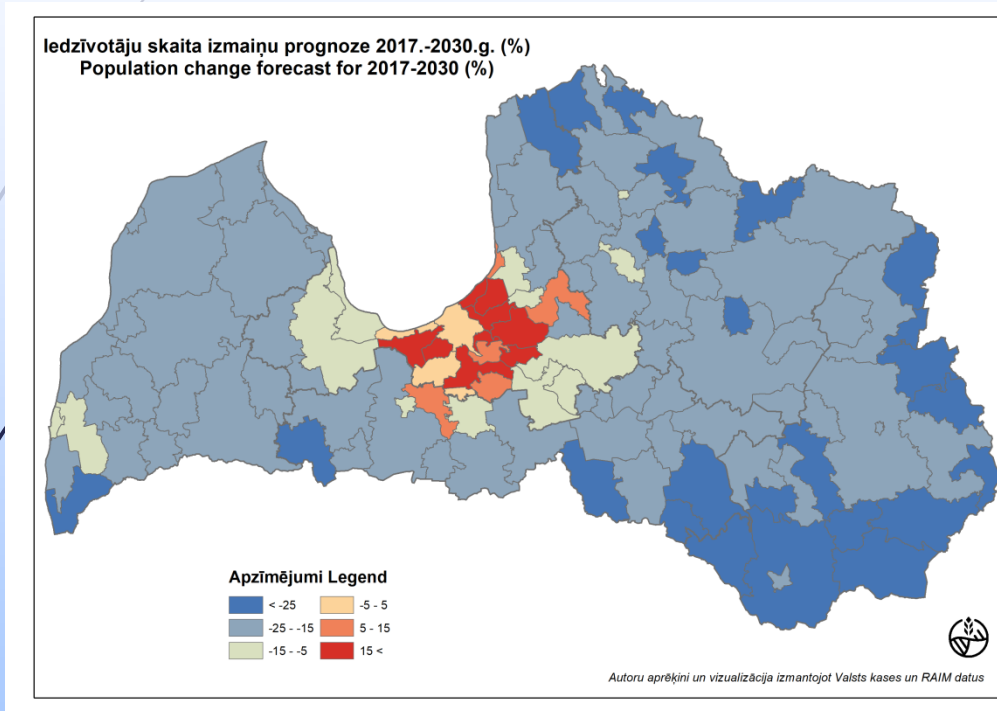
IIINDN - Ieturētā iedzīvotāju ienākuma nodokļa summa (pēc darba ņēmēja deklarētās adreses/



Mums ir izvēles

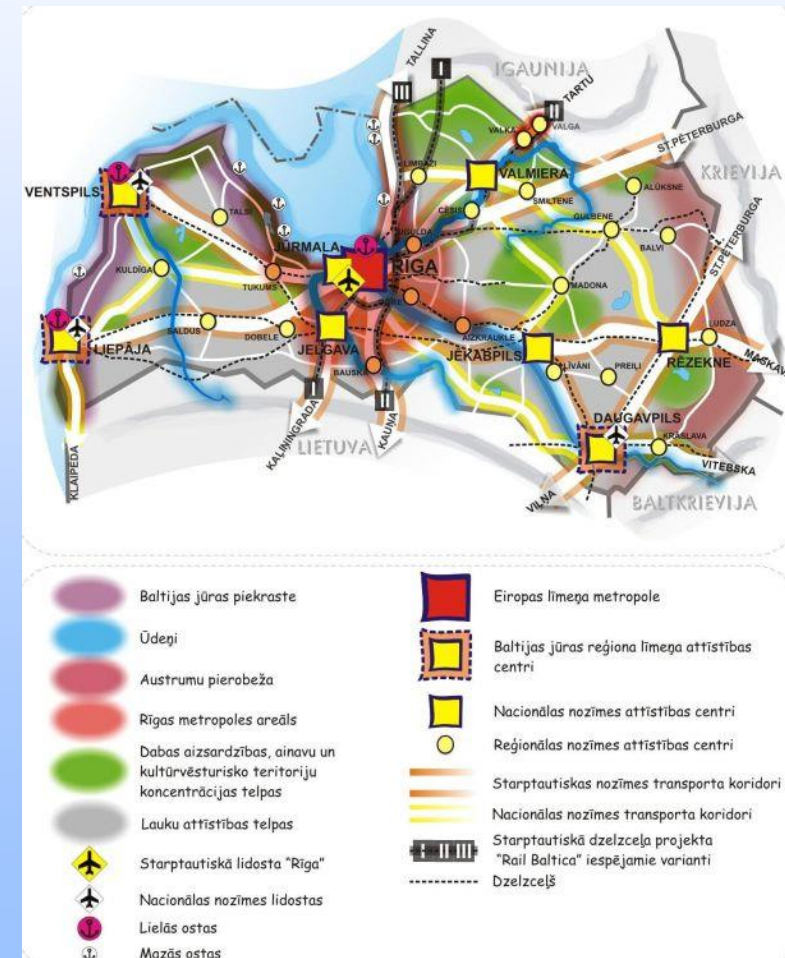
8

Ļauties monocentralizācijas attīstības procesu plūsmai



Efektīva reģionālās attīstības politika – absolūta nepieciešamība

Cīnīties par Latvijas policentrisku attīstību: LIAS 2030. Saeima: 2010.gada 10.jūnijā



Reģionālā politika – 1: izveidošana

9

➤ 1996.gads – pieņemtas pirmās **Reģionālās politikas pamatnostādnes**

- vienīgais pastāvīgais instruments - Īpaši atbalstāmo teritoriju (ĪAT) programma ar Reģionālo fondu
- arī Valsts investīciju programmas -
 - bet resursu sadalē netika ņemti vērā reģionālās attīstības mērķi

➤ 2002.gads – **Reģionālās attīstības likums**, kas cita starpā saka:

- valsts reģionālajai attīstībai jāaptver visi valsts reģioni, meklējot efektīvākos attīstības instrumentus katrai teritorijai
- nozaru attīstība jāplāno saskaņā ar plānošanas reģionu attīstības dokumentiem

➤ 2004. gads. MK rīkojums Nr.198 apstiprina **Reģionālās politikas pamatnostādnes**. Saka, ka

- ... būtiskas sociālekonomiskās attīstības līmeņa atšķirības un to palielināšanās tendence starp plānošanas reģioniem un tie iekšienē ...
- jo
 - nozaru politikas veidošana un īstenošana notiek savstarpēji nekoordinēti un nav saskaņota ar plānošanas reģionu attīstības prioritātēm
 - novadu veidošanās process ir pārāk lēns, tādēļ Latvijā ilgstoši saglabājas liels skaits ekonomiski un administratīvi vāju pašvaldību, kuras nespēj veikt visas savas funkcijas;
 - neliels pašvaldību vietējo atbalsta instrumentu klāsts
- tāpēc
 - veidojot nozaru politiku, **ņemt vērā visas valsts teritorijas un atsevišķu tās daļu īpatnības** un identificēt esošo un plānoto nozaru ietekmi uz teritoriju
 - **izveidot sadarbības mehānismus reģionālās attīstības jomā** un sniegt atbalstu reģionālā un vietējā līmeņa institūcijām, lai paaugstinātu to administratīvo spēju
 - **sakārtot valsts pārvaldes reģionālās struktūras atbilstoši plānošanas reģionu teritorijām un reģionālo pašvaldību teritorijām**
 - **īstenot administratīvu teritoriālo reformu**

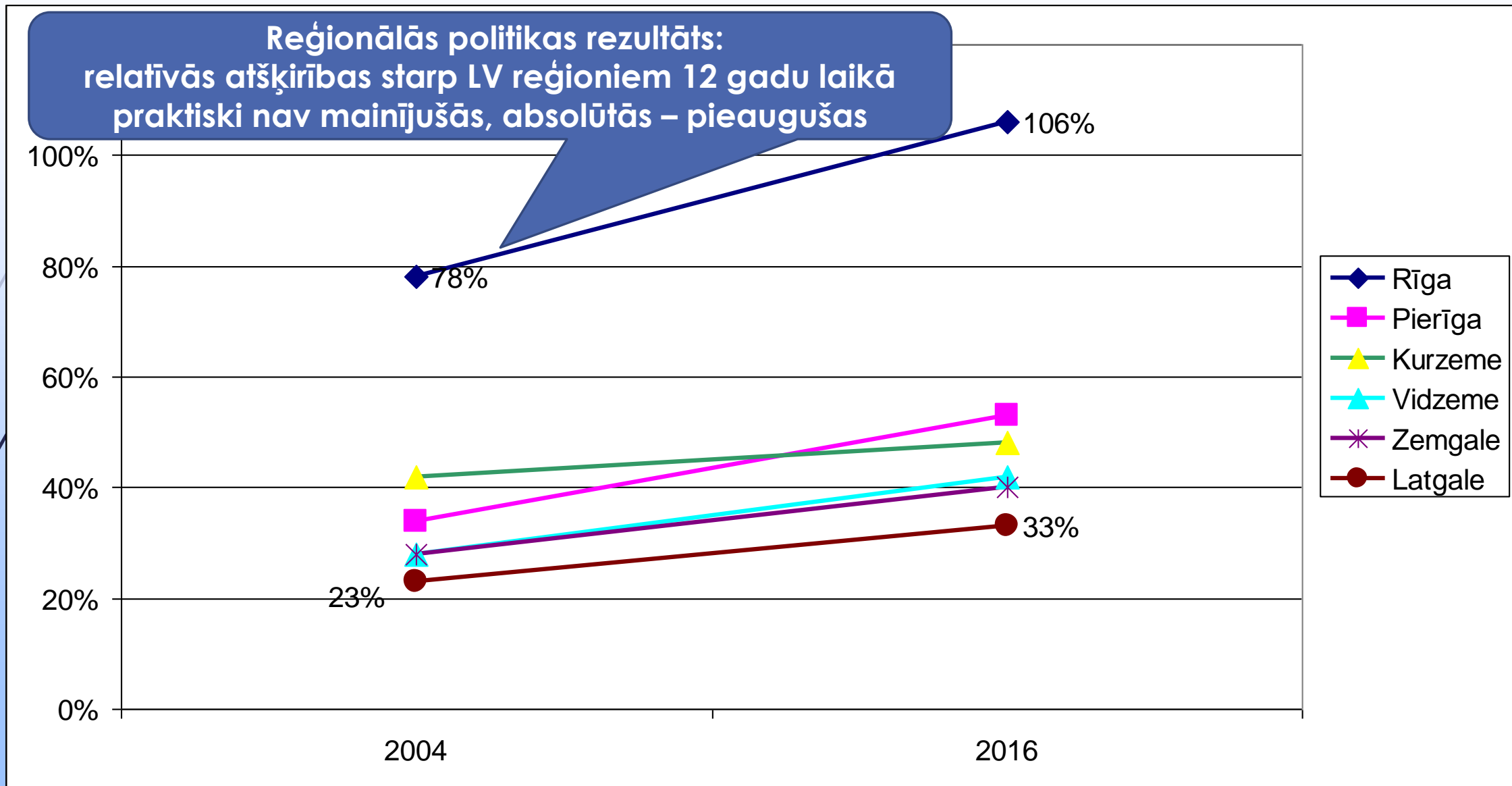
Reģionālā politika – 2: pēc ATR_2008

10

- **2009.gads.** Īstenojas administratīvi teritoriālā reforma (**Administratīvo teritoriju un apdzīvoto vietu likums**)
 - 4.pants. Latvijas Republiku iedala šādās administratīvajās teritorijās:
 - apriņķos;
 - republikas pilsētās;
 - novados
 - 5.pants. Apriņķis
 - Apriņķī iekļauj teritoriāli vienotas vietējo pašvaldību administratīvās teritorijas.
 - Apriņķī ietilpstošos novadus un republikas pilsētas, kā arī apriņķa administratīvo centru nosaka Saeima.
- **2013.gads.** Reģionālās politikas pamatnostādnes 2013.-2019. gadam.
 - būtiskas sociālekonomiskā attīstības **līmeņa atšķirības starp reģioniem**, t.sk. izteikti **monocentriska** uz galvaspilsētu orientēta apdzīvojuma un ekonomiskās darbības struktūra
 - **šādi mērķi:**
 - sekmēt teritorijās uzņēmējdarbības attīstību un darba vietu radīšanu, veicināt darba vietu un pakalpojumu sasniedzamību, kā arī uzlabot pakalpojumu kvalitāti un pieejamību (galvenokārt ar investīciju atbalsta pasākumiem);
 - stiprināt reģionu un pašvaldību rīcībspēju un lomu savas teritorijas attīstības veicināšanā (galvenokārt ar neinvestīciju pasākumiem).
 - **Rīcības virzieni**, citu starpā
 - paaugstināt vietējā un reģionālā līmeņa pārvaldes lomu uzņēmējdarbības veicināšanā un uzlabot uzņēmējdarbības vidi pašvaldībās;
 - palielināt pašvaldību finansiālo rīcībspēju (pašvaldību finanšu pilnveidošana);

IKP pēc PPP uz 1 iedzīvotāju 2004. un 2016. gadā: LV reģioni pret ES 28, %

11



Reģionālā politika – 3: rezultāti

12

- ▶ **Latvijas reģionu attīstības kohēzija nav notikusi**
 - ▶ Gluži pretēji, **situācija ir pasliktinājusies** (nomaļu procesi, depopulācija, ekonomiskās attīstības stagnēšana teritorijās u.c.) – pretēji definētajiem mērķiem.
- ▶ Viens no galvenajiem iemesliem ir **centralizēta un sektoriāli organizēta valsts pārvalde**, kura ir izrādījusies neefektīva.
 - ▶ Savā kontrolē paturot vairumu no finansiālajiem, institucionālajiem resursiem un funkcijām, **valsts nav izmantojusi vienu principiālajiem efektīvas pārvaldības principiem** – iespējami lielu atbildības daļu pārvirzīt uz valsts iekšējām teritorijām (reģioniem un pašvaldībām). **Subsīdaritāte kā princips ir dzēsts** no Reģionālās attīstības likuma 2011.gadā.
 - ▶ Daudzskaitlīgas, nelielas un ļoti atšķirīgas pašvaldības nav bijis pamats, lai tās varētu uzņemt lielāku lomu. Savukārt reģioni (apriņķi), pretēji ATR nostādnēm, kā funkcijām un resursiem apveltītu teritorijas nav izveidoti - **pietrūkusi politiskā griba**.
- ▶ **Šodien ir iespēja un nepieciešamība paust šo gribu**, un ir jāveido reģionāla līmeņa iekšējās pārvaldības teritorijas - apriņķi, kuru izveidi paredzēja 2008. gada likums (...).
- ▶ **Ja politiķi izšķiras neveidot apriņķus, tad**
 - ▶ **ļoti argumentēti jāpamato** – kāpēc neveidot,
 - ▶ **kā citādi veidot un īstenot reģionālo politiku**

Paradigmas maiņa

13

- Agrobiznesa nozarēs 25 gadu laikā 4x nodarbinātības samazinājums – mīnus 220 tūkst. d/v.
- Agrākās **dabas resursu izmantošanas ekonomikas** vietā - **darbaspēka resursā sakņota ekonomika**
- Uzdevums: uzlabot darbaspēka starptautisko konkurētspēju – valstī kopumā **un katrā tās vietā konkrēti**
 - Prasmes un produktivitāte
 - Mobilitāte
 - Darbaspēka izmaksu efektivitāte
 - Infrastruktūras uzturēšanas un komunikācijas (arī – transporta) izmaksas ir nozīmīga to daļa
 - Publisko un sociālo pakalpojumu pieejamība un kvalitāte
- Tāpēc **izaicinājums teritoriju attīstībā –**
 - **Teritorijas sociālekonomiskās organizācijas pārstrukturēšana**
 - **agrāk** - darbaspēks pie dabas resursiem un pakalpojumi pie darbaspēka
 - **tagad**- darbaspēka pie pakalpojumiem - faktiski **strauja tālāka urbāna centralizācija**

Tad – varbūt dienaskārtībā jābūt citai domai un rīcībai?

► **reģionālās attīstības vīzija**

► **teritoriju attīstības pārvaldības modelis-**

► **teritoriju attīstības stimulu sistēma**

► monocentriska pārstrukturēšanās,

► policentriska augsme,

► vai būt 2 mērogu pašvaldību modelim?

► “Jā” vai “nē”. Neizpildītais likums to paredz ...

► kādai būt teritoriju attīstības finansēšanai?

► prognozējami, bet ierobežoti pašu ienākumi ar skaidru subsidēšanas modeli atsevišķām teritorijām

► hibrīdā teritoriju subsidēšanas modeļa turpināšana

► piemēram, vismaz –

► IIN pēc darba vietas

► UIN vai tā daļa

► biznesa attīstības investīciju fonds

Liels izaicinājums: infrastruktūras adaptācija:

Kopējais ceļu (izņemot A) garums, m uz iedzīvotāju, nemainot attīstības vektoru

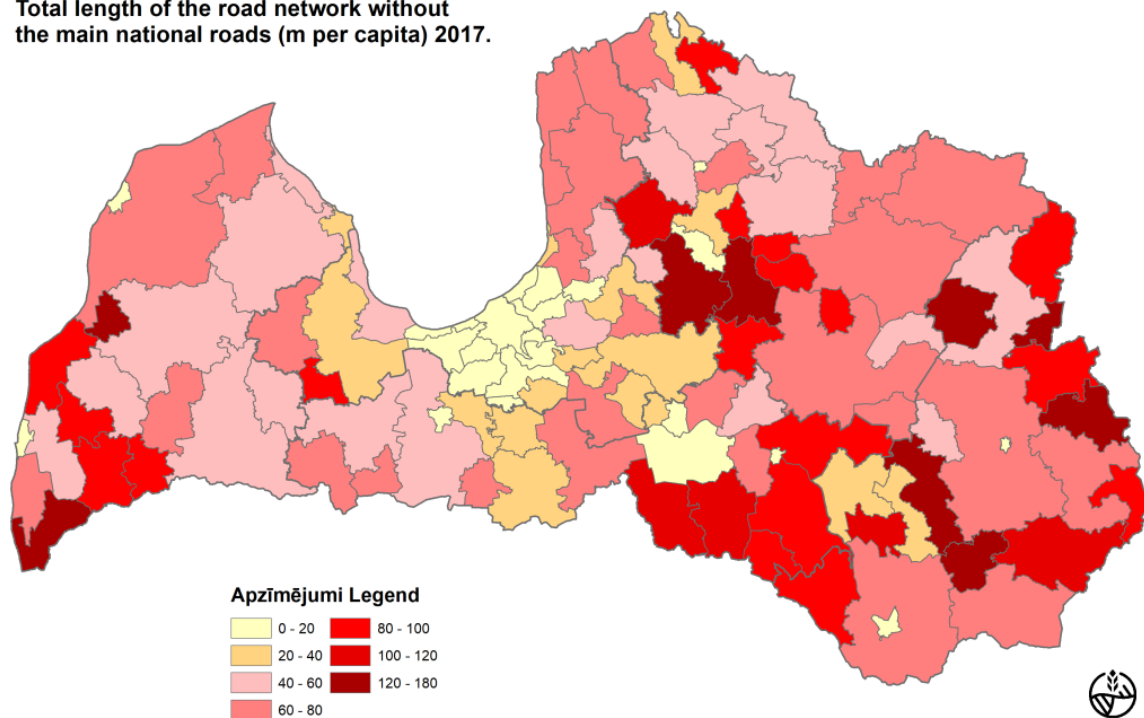
15

2017.gadā

Dažās teritorijās tas jau pārsniedz 150 m uz iedzīvotāju (0,5 km uz vidēju 3 cilvēku ģimeni)

2030.gada prognoze: dažās teritorijās tas var pieaugt pat 1,5 reizes

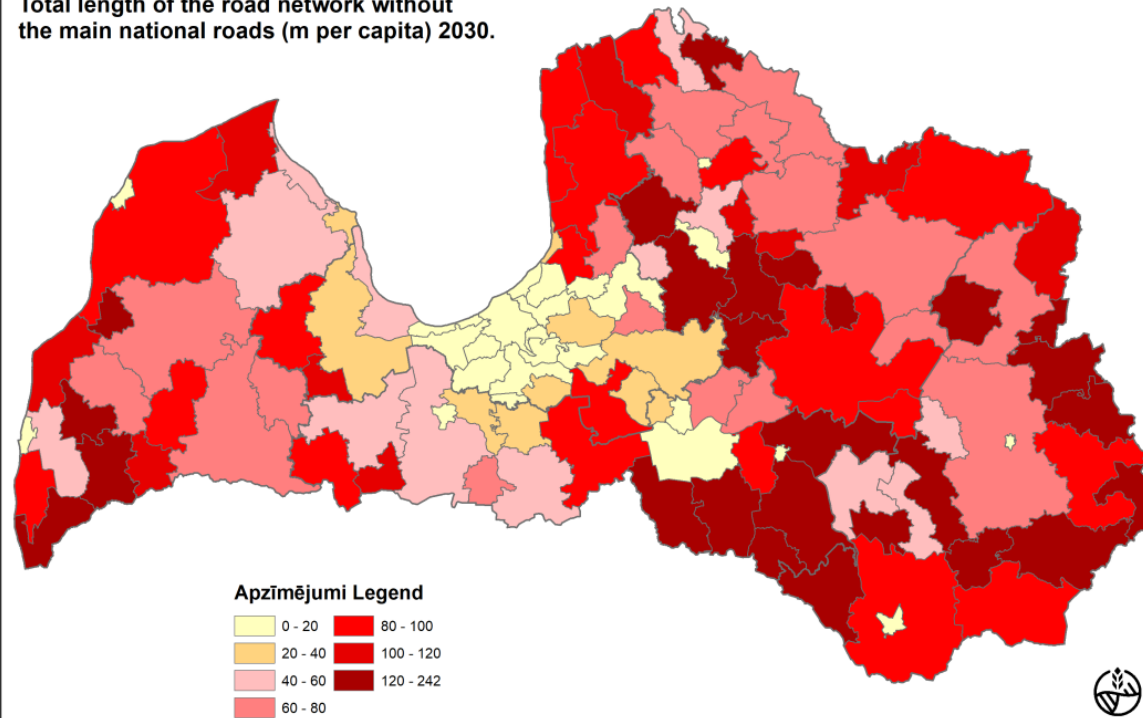
Kopējais autoceļu tīkla garums bez valsts galvenajiem autoceļiem (m uz 1 iedz.) 2017.g.
Total length of the road network without the main national roads (m per capita) 2017.



A.Miglavs, A.Pužulis, P.Lakovskis

Autoru aprēķini un vizualizācija izmantojot RAIM datus

Kopējais autoceļu tīkla garums bez valsts galvenajiem autoceļiem (m uz 1 iedz.) 2030.g.
Total length of the road network without the main national roads (m per capita) 2030.



A.Miglavs, A.Pužulis, P.Lakovskis

Autoru aprēķini un vizualizācija izmantojot RAIM datus

Izaicinājumi teritoriju sarukšanas apstākļos

16

- ▶ **Pieaugošas relatīvās administratīvās izmaksas teritorijas sociālekonomiskās sarukšanas un apstākļos**
- ▶ **Pieaugošs teritorijas infrastruktūras uzturēšanas slogs teritoriju depopulācijas apstākļos**
- ▶ **Motivācijas ierobežojums attīstīt biznesu**
- ▶ **Pašvaldību darbības nodrošināšanai un teritorijas attīstībai nepieciešamo finanšu resursu nesabalansētība ar pašu gūtajiem ieņēmumiem esošā teritoriju pārvaldības finansēšanas mehānisma apstākļos**
- ▶ **Teritorijas adaptācija ekonomikas transformācijas procesos un zema investīciju spēja**
- ▶ **Cilvēka klātbūtne teritorijas drošības nodrošināšanai**
- ▶ **Spēja adaptēties ekonomikas tehnoloģiskās reformas procesiem**
 - ▶ izglītības sistēma nenodrošina darbaspēka resursu spēju piemēroties jaunajai ekonomikai
- ▶ **Pilsoniskas sabiedrības attīstības process**
 - ▶ sabiedrības iesaiste pārmaiņu procesu vadībā un atbildība par tiem
- ▶ **Sektorāla valsts pārvalde bez kompleksa valsts teritorijas un tās daļu attīstības redzējuma**
- ▶ **Kompleksu attīstības instrumentu neesamība**
- ▶ **Rīgas kā metropoles reģiona attīstības izaicinājumu virzība - Baltijas metropoles statusa saglabāšana**
- ▶ **Pakalpojumu ierobežota pieejamība perifērās teritorijās**
- ▶ **Finanšu bezatbildība (Burtnieku 60 %)**

Īpašais izaicinājums – teritoriju attīstības un pašvaldību darbības finansēšanas sistēmas izveide

- Vairums teritoriju attīstības pārvaldības un esošās pašvaldību sistēmas darbības problēmu saistās ar pašvaldību rīcībā nonākošo finanšu resursu veidošanās apstākļiem

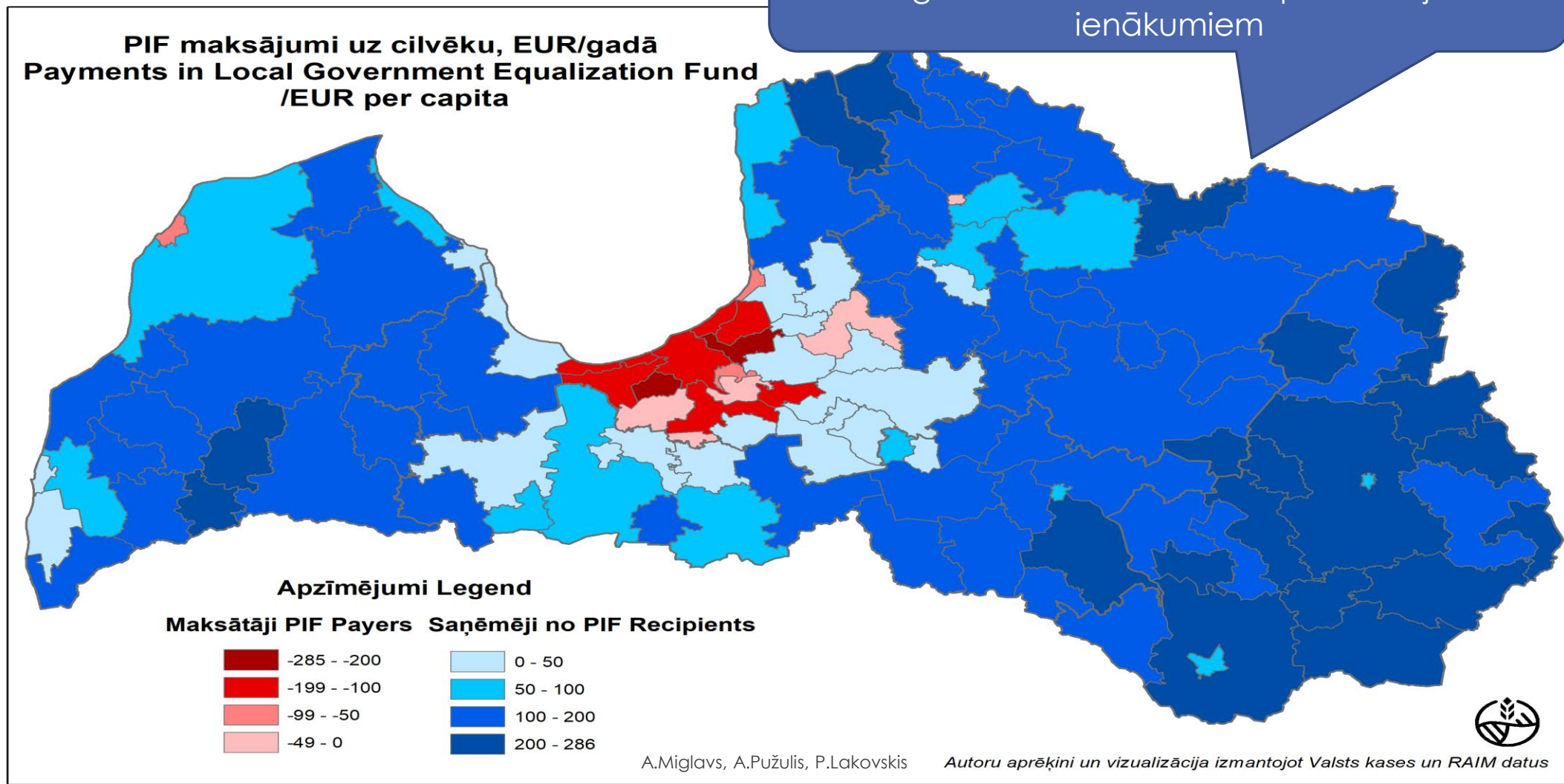
Fundamentālās pretrunas:

- Teritoriju pašvaldību budžetu **pašu ienākumu bāze veidojas** praktiski tikai no teritorijā dzīvojošo iedzīvotāju ienākumu nodokļa
 - bet arī biznesa vides attīstība prasa resursus un rada vides piesārņojumu - vēlētajiem atbildāmais jautājums - **kāpēc attīstīt darbavietas, kur strādā citās teritorijās dzīvojošie?**
 - Tā nav tikai pašvaldību politiku nevēlēšanās un/vai vienības nespēja piesaistīt biznesus teritorijai, bet iedzīvotāju loģisks spiediens no saviem resursiem nefinansēt “piesārņojošas” darbības attīstību ar mazu atdeves perspektīvu
- Pašvaldību finansēšanas (nodokļu sadales un dotāciju piešķiršanas) sistēma ir tikai ilūzijas avots par pašvaldību pašu nopelnītajiem saviem finanšu resursiem
 - **90 % pašvaldību dotāciju saņēmjās caur Pašvaldību izlīdzināšanas fondu**
 - **darbaspēka nodokļu samazināšanas politika tālāk samazina pašvaldību pašu ienākumu bāzi**
 - **izlīdzināšanas algoritms ir iniciatīvu nivelējošs**
- **Lauksaimniecība lielā mērā izslēgta no IN veidošanās sistēmas** (no UIN un IIN apliekamā ienākuma izslēdzot valsts un ES atbalsta programmu maksājumus), potenciāli būtiski samazinot no agrobiznesa atkarīgo teritoriju pašu nodokļu ienākumu bāzi.

Finanšu transferti no un uz PIF, vidēji 2013-2017, +/- EUR uz cilvēku gadā

18

Iespējams, šo pārdales vajadzību varētu mazināt lauksaimniecības un lauku attīstības atbalsta izslēgšana no IIN un UIN neapliekamajiem ienākumiem



Tāpēc vajadzīga

Latvijas teritorijas attīstības pārvaldības reforma

Mērķis: radīt efektīvu, tolerantu, mainīgos apstākļos adaptēties spējīgu, līdzatbildīgu Latvijas teritorijas attīstības pārvaldības sistēmu Latvijas reģionu attīstības kohēzijas veicināšanai un sabiedrības labklājības izaugsmei



► Pārvaldības struktūras reforma

► līdztekus vietējām pašvaldībām

- republikas nozīmes pilsētas (AT un AV likuma 6.pants)
- novadi (AT un AV likuma 7.pants)

► reģionālas dimensijas teritoriju pārvaldības īstenošanai **izveidojami apriņķi** (AT un AV likuma 5.pants)

- ar nodalītām autonomajām funkcijām

► Finanšu pārvaldības reforma

- Resursu piederības un pārvaldības jautājums

► Teritoriālās organizācijas [robežas, centri] reforma

- apriņķu izveide
- vietējo pašvaldību pilnveide, izriet no palikušajām funkcijām

Finanšu pārvaldības reforma

20

- ▶ Protams – nodokļu sistēma valstī vienota, un valsts konsolidētais budžets ir Saeimas prerogātīva

Tomēr – ierobežoto resursu apstākļos **daži principi** ir svarīgi:

- ▶ tautsaimnieciskā produktivitāte
 - ▶ arī **produktīvas darbavietas ir teritorijas resursu veidošanās faktors**
- ▶ resursu konkursēšana
 - ▶ no valsts piešķirami resursi budžeta dotācija un attīstības fondi piešķirami pēc caurskatāmiem attīstības kritērijiem
- ▶ finanšu atbildība
 - ▶ attīstības darbības īstenojamās finanšu resursu ietvaros
- ▶ Teritorijas pelna naudu ar attīstības darbībām
 - ▶ līdz 3-5 gadu laikā pabeigt pāreju uz duālo IIN sadales mehānismu, daļu no tā novirzot uz apriņķiem pēc darba vietām,
- ▶ Dotācijas piešķiršanas formulā
 - ▶ iekļaut relatīvo darbavietu pieaugumu teritorijā kā ienākumu veidošanas faktoru
 - ▶ UIN pilnībā iekļauj pašvaldību dotāciju fondā un kā prēmiju sadala atbilstoši piesaistītajam kapitālam konkrētajās vietās
- ▶ Daļas no ministriju resursiem novirzīšana apriņķiem – līdz ar deleģētajām funkcijām

Par ko atbildīgs apriņķis?

21

Kopīgojamas vietējo pašvaldību f-jas

- ▶ pamata un vidējās izglītības pārvaldība (arī valsts ģimnāzijas un cita konkursos balstīta izglītība)
- ▶ pilsētu tranzītielu uzturēšana un attīstība
- ▶ sociālās un veselības aprūpes infrastruktūra
- ▶ civilā aizsardzība
- ▶ mājoķļu politika
- ▶ bārņtiesa

Funkcijas:

Decentralizējamās valsts f-jas

- ▶ profesionālās izglītības (primāri ar reģionālo nozīmi) pārvaldība
- ▶ vismaz primārā un sekundārā veselības aprūpe
- ▶ valsts reģionālo un vietējo ceļu uzturēšana un attīstība
- ▶ pasažieru pārvadājumu organizācija (esošais konkurss ir jāaptur)
- ▶ apriņķa telpiskā un attīstības plānošana
- ▶ civilā aizsardzība
- ▶ Biznesa attīstība [ar instrumentāriju] - ar uzdevumu attīstīt uzņēmējdarbību apriņķos, ietverot
 - ▶ LIAA reģionālās attīstības instrumentus – biznesa inkubatorus, reģionālos speciālistus
 - ▶ kompleksus un *ad hoc* biznesa attīstības veicināšanas risinājumus
 - ▶ Cilvēkkapitāla attīstības struktūras un programmas
- ▶ Reģionu attīstības fondu plānošana un īstenošana

Aprīņķis = pašvaldība

22

► Pārvaldība

► lēmējvara

► primāri: **apriņķa iedzīvotāju tiešās vēlēšanās vēlēta dome**

- Tikai tiešās vēlēšanās vēlēta pārvaldes institūcija var nodrošināt saikni ar iedzīvotājiem un demokrātiskas sabiedrības politiskās atbildības mehānismu

► varbūt - **ar delegētu ministriju pārstāvju klātbūtni?**

► izpildvara var organizēties

- apriņķa administrācija uz Plānošanas reģiona bāzes (jau ir Atvasināta Publiska Persona)

vai

- sekretariāts uz republikas nozīmes pilsētu administrācijas bāzes

► ir dažas struktūras, pēc apriņķa domes lēmuma, piemēram

- attīstības plānošanas,
- izglītības
- biznesa attīstības
- transporta un infrastruktūras
- veselības un sociālās aprūpes
- civilās aizsardzības un drošības
- bāriņtiesa

Administratīvi teritoriālā iedalījuma reformas izstrādes pamatprincips

- ▶ ATR ir reģionālās politikas daļa
 - ▶ izmantojams arī kā attīstības instruments
- ▶ Stratēģiski –
 - ▶ ATR jāsak ar reģionālā līmeņa pārvaldības teritoriju - apriņķu izveidi.
 - ▶ Vietējo pašvaldību teritoriālo apveidu risinājumi var būt ļoti dažādi. Tie atkarīgi no tā,
 - ▶ kāds funkciju un nodrošinājuma resursu apjoms tiek pārvirzīts no valsts uz apriņķiem,
 - ▶ kā arī kādas līdzšinējās vai jaunveidojamās funkcijas apriņķiem tiek uzticētas no vietējo pašvaldību puses

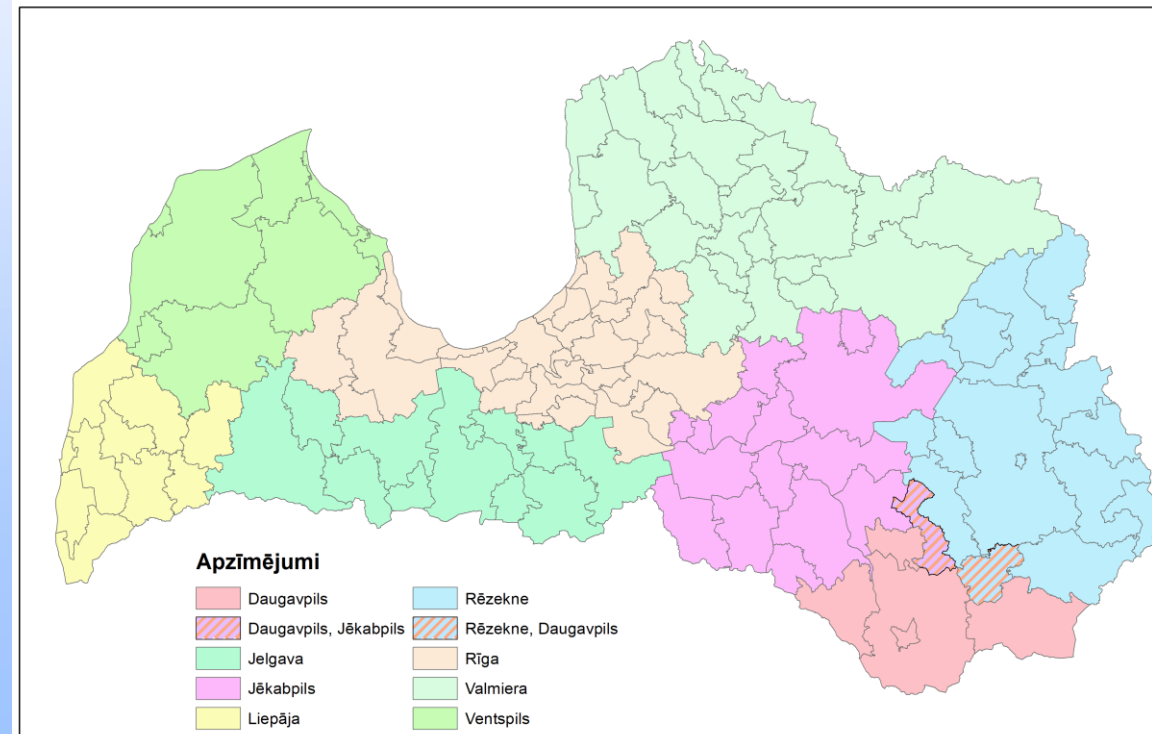
Aprīņķi – kā veidot?

Piemēram, kāds no jau aprobētiem risinājumiem.
Bet - iespējami arī citi

5 aprīņķi uz PR bāzes
jauda: > 200 tūkstoši



8 aprīņķi kā RN pilsētu areāli
jauda: ~ 100 tūkstoši



- **Teritorijas attīstības kritiskās masas radīšana**
 - plānošanas reģionu gadījumā - visi apriņķi lielāki par 200 tūkst. iedzīvotāju, vai tuvu tam.
- **Apriņķu un vietējo pašvaldību teritoriju pašatbildības attīstība**
 - pārvaldības efektivitāte
 - sabiedrības politiskā un pilsoniskā attīstība
 - finansiālā atbildība
- **Atšķirīgo Latvijas teritorijas daļu vienreizīguma / identitātes kā resursa izmantošana**
 - pozitīvā konkurence
 - “jaunievedumu” domāšana
- **Atšķirīgo Latvijas teritorijas daļu profilēšanās attīstības plānos**
 - teritorijas vienreizības stiprināšana
 - teritorijas mārketinga un “orientētas” investīcijas
 - produktīvās saimnieciskās darbības attīstība
- **Apriņķi - ekonomisko atbalsta struktūru galvenā darbības telpa**
 - atbilstošākajā līmenī organizējamā biznesa investīciju piesaiste
 - marketinga un konsultatīvās institūcijas
- **Lielo pilsētu – piepilsētu pārvaldības un telpiskie risinājumi**
 - Visām pilsētām satiksmes, sabiedriskā transporta, ielu/ceļu savienojamība un apsaimniekošana, inženiertehniskās infrastruktūras tīklu saiknes, sabiedriskās drošības u.c. jautājumi ir pārteritoriāli. **Sevišķi izšķirīgi tos koordinēt ir Rīgas – Pierīgas gadījumā.**
 - pašvaldību interešu pretrunas ir ieilgušas, un to nerisināšana ir **Rīgas kā lielpilsētas konkurētspējas potenciāla neizmantošana vai pat zaudēšana – Viļņa ir pavisam tuvu Rīgas pakausim!!!**

Riski un zaudējumi

26

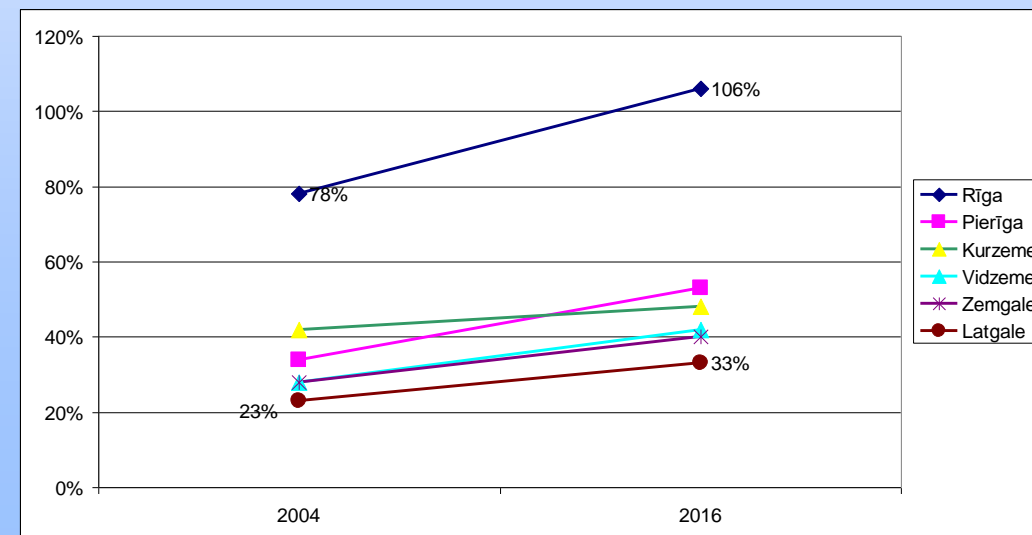
- ▶ Vajadzīga cita mēroga domāšanas un rīcības spēja
 - ▶ Sabiedrības līdzatbildība Latvijas teritorijas attīstības vadību
 - ▶ Valsts pārvaldības funkciju un finansēšanas sistēmu visai dziļā pārskatīšana
 - ▶ Lokālās suverenitātes apvienošana
 - ▶ Centrālās nozaru varas deleģēšana teritorijām

Piedāvājums nav ideāls galīgais risinājums.

27

Tomēr

- **Tas ir risinājuma pamats** Latvijas teritorijas attīstības pārvaldības reformas :
 - Infrastruktūras adaptācijai un mobilitātes attīstībai
 - Izglītības, veselības aprūpes, sporta un kultūras būvju tīkla pilnveidei
 - Biznesa attīstības veicināšanai Latvijas teritorijai
 - Multi - ja ne poli- centriskai attīstībai
- **Kur svarīgākais**
 - biznesa un infrastruktūras attīstības mērogu paplašināšanās
 - teritoriju pašatbildības stiprināšana
 - iedzīvotāju iesaiste teritorijas attīstības reālā
- **Lai reāli novērstu** (mazinātu)
 - Latvijas sociālekonomisko sarukšanu
 - sociālo nevienlīdzību



Patiesībā - runa nav par robežām, bet izvēlēm



Saplūsme rada jaudu. Dažkārt
nekontrolētu...

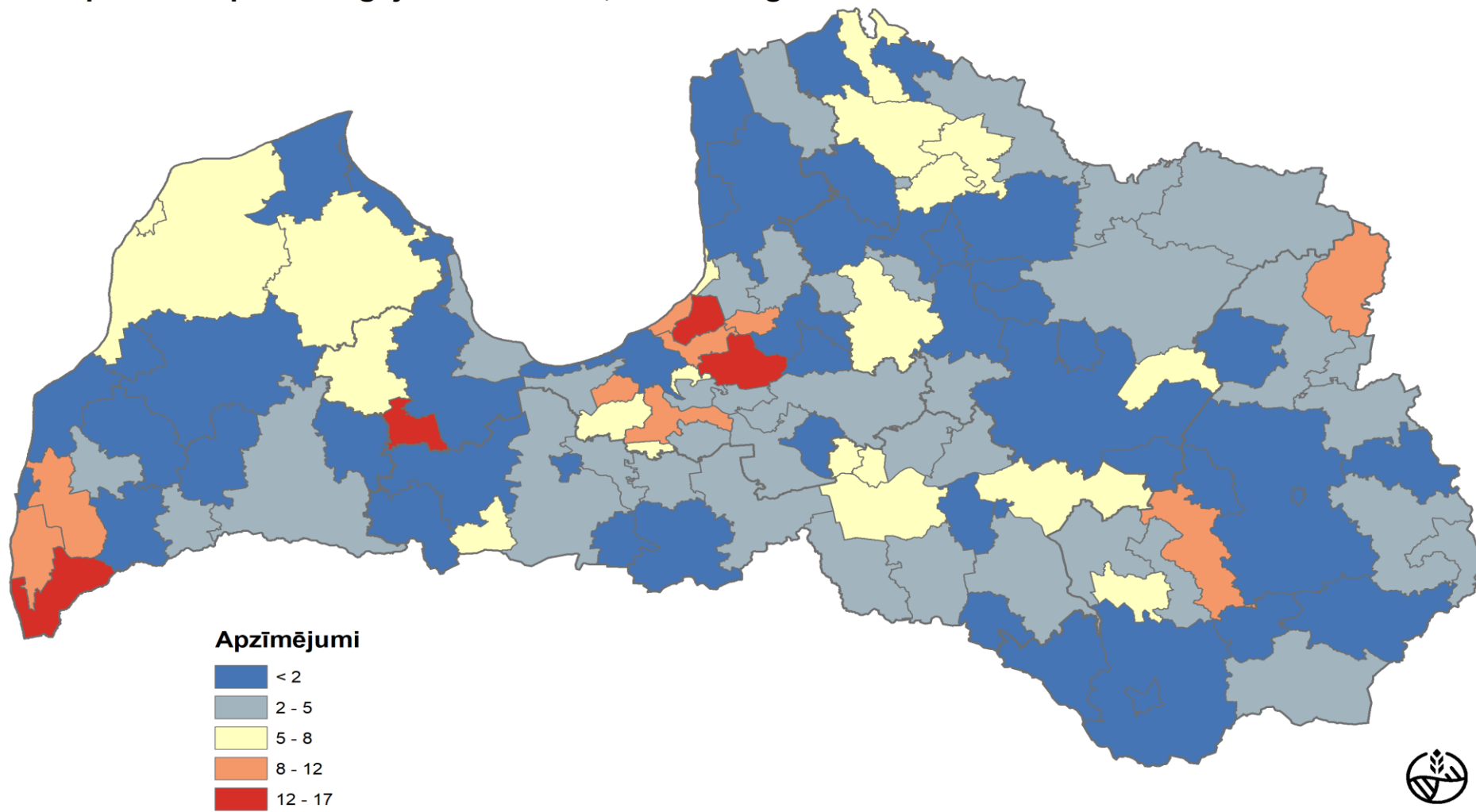
Ja ko nepateicām - varat pavaicāt

Atslodzei –

29

cik izmaksāja pašvaldību deputāti 2017.gadā?

Deputātu korpusa atalgojuma izmaksas, EUR/iedz. gadā



A.Miglavs, A.Pužulis, P.Lakovskis

Autoru aprēķini balstoties uz Valsts kases datiem

