

Māršava



Agrobiznesa un teritoriju
attīstības vadība

Kooperatīvi piena ražotāju nākotnei

Māršava
Piena ceļš
Piena loģistika

Kas esam

Ko vēlamies

Ko un kā darām

Vērtības

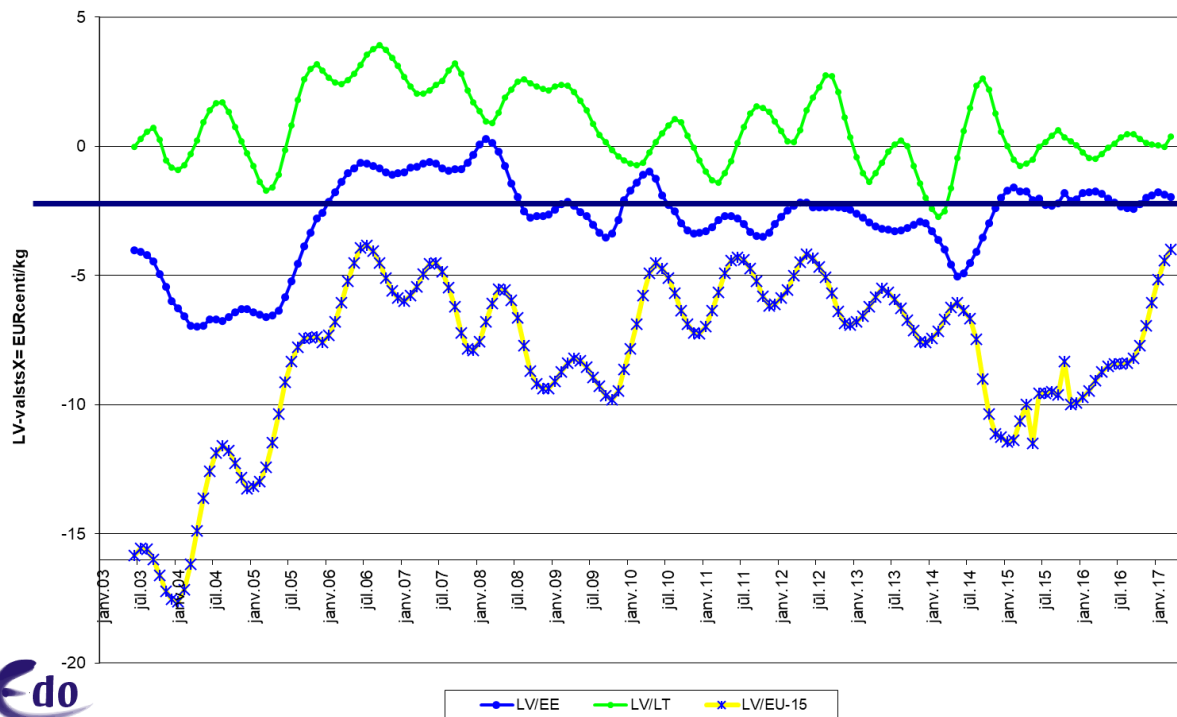
Statūtu pamati

Kapitāls un pajas

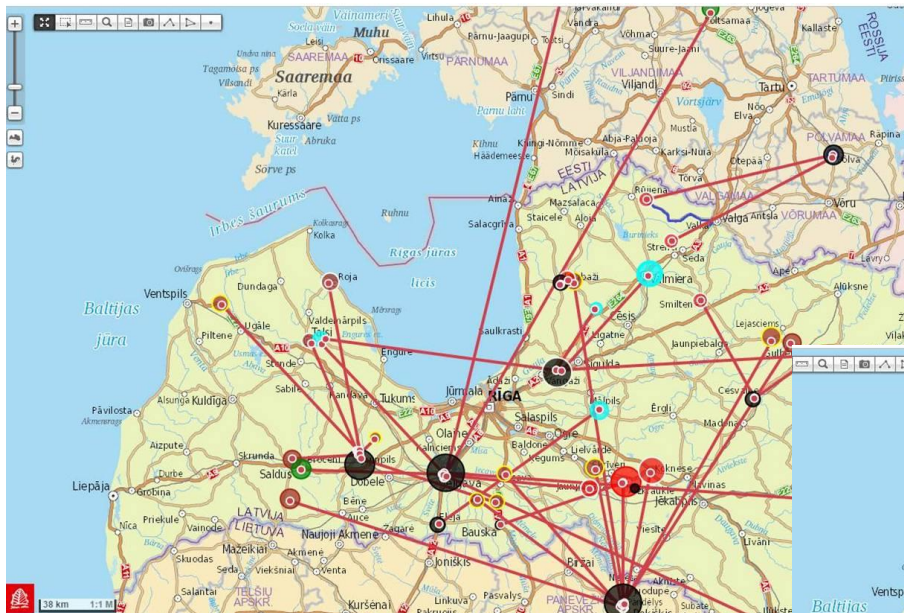
Kvalitāte un cenošana

Latvijā gadu gadiem ir praktiski zemākā ES piena cena

- Katru mēnesi vismaz (-5) centi zem ES cenas
- Un tikai un vienīgi LV piena ražotājiem rūp viņu cenas



Mēs zaudējam naudu vienkārši loģistikā...



Tikai šajā bildēs esošā
lielo maršrutu izmaksu
starpība ir 0,5MEUR
gadā. 3,3 EUR/t



Apvienošanas procesa idejas praktiskā attīstība

Ideja (dziļākajā krīzes punktā) – stiprināt piena ražotāju nākotnes pozīcijas, reāli apvienojot piena kooperatīvus vienotā darbībā	2016/aprīlis - jūnijs
Izveidojas idejas īstenošanas sagatavošanas grupa Piena ceļš un Piena loģistika, vēlāk pievienojas Dundaga un Māršava Sagatavota apvienošanas platforma – svaigpiena kvalitātes prasības, cenošana, pārvaldības shēma, statūtu projekts, darbības plāns	2016/novembris- 2017/februāris
Grupas kooperatīvi aprobē (apspriež un vērtē) sagatavoto platformu un lemj par piedalīšanos procesa tālākā attīstībā.	2017/februāris – aprīlis
Pozitīvu lēmumu pieņēmušie kooperatīvi turpina darbu reorganizācijas īstenošanai	2017/aprīlis-
Piedāvājums citiem Koopiem pievienoties platformai . - Informatīvi uzaicinošais seminārs LV Piena Koopiem	2017/aprīlis-maijs 2017/12. maijs

Māršava



Agrobiznesa un teritoriju
attīstības vadība

Kooperatīvi piena ražotāju nākotnei

Māršava
Piena ceļš
Piena loģistika

Kas esam

Ko vēlamies

Ko un kā darām

Vērtības

Statūtu pamati

Kapitāls un pajas

Kvalitāte un cenošana

Mēs esam piena ražotāji ar kopēju ideju

- Mēs esam **Latvijas piena ražotāju lielāko kooperatīvu biedri**
- Mums ir **kopēja izpratne** - piena ražošana Latvijā ir perspektīvs lauku business,
- Tomēr tā ir perspektīva nozare tikai, ja izpildās **3 “ja ir...”** –
 1. ... efektīva piena savākšanas sistēma
 2. ... kvalitatīvs produkts un stabils pārdošanas tirgus
 3. ... efektīva izeja uz pasaules tirgiem
- Tāpēc **vēlamies reāli apvienot savu darbību**, lai
 - mazinātu **izmaksas**
 - vairotu **tirgus spēku un elastību**
 - kopā iegūtu **stabilitāti**

- Vēl par stratēģijām vajag – koopu sadarbība.
Koopu jumta koporganizācija

Kas esam pašlaik?

- 4 LPKS
 - 1.grupa. Apvienošanas gatavošanas lēmums
 - Māršava
 - Piena ceļš
 - 2.grupa Apvienošanas atbalsta lēmums
 - Dundaga
 - Piena loģistika
- Esam 128 piena ražotāji – kooperatīvu biedri (ar atbalstītājiem – 240)
- Pašu kapitāls - 4,0 MEUR
- 2017. gada martā kopā
 - 1.grupa 128 piena piegādātāji

Mūsu darbību 2017.martā raksturo

	1.Grupa	Visi kopā
Mēnesī, t	5900	9100
Dienā, t	200	330
No 1 piegādātāja, t/mēn.	45 vidēji 1,1- 440	30 vidēji 0,3- 680
Tauki, %	4,10	4,08
OBV, %	3,50	3,50
Bakt, K	57	30
Som, K	214	195
Sausne, %	6,4-9,0	6,2-9,1

Kādi esam pašlaik -

Coopa biedri.

LPKS 1



Coopa biedri.

74

LPKS Māršava
2008 475 KEUR



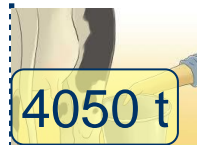
95% SIA
Māršavas piens



Coopa biedri.

52

LPKS Piena ceļš
2004 3530 KEUR



75% SIA
Agrera

100% AS
Jaunpils piens



Coopa biedri.

LPKS N



Mēs strādājam visā Latvijā



Kas mums ir kopīgs?

Mums ir

- **kopējs mērķis**
 - Primāri- panākt saviem biedriem **labākos ienākumus no piena ražošanas**
 - Lielāku pārdošanas cenu
 - Efektīvākas loģistikas un pārdošanas izmaksas
- **kopēja attieksme**
 - Ikkatrs uz sadarbību orientēts kvalitatīva **piena ražotājs ir līdztiesīgs un vienlīdzīgs partneris**
- **kopējs darbības reģions**
 - Kurzeme, Zemgale, Vidzeme, Latgale
 - Ir pamats loģistikas efektīvizēšanai
- **kopējs redzējums**
 - **Tikai MĒS PAŠI ar savu darbu varam veidot mūsu nākotni ilgtermiņā, un tikai MUMS PAŠIEM vajag labākas piena pārdošanas iespējas**

Mums kopējas ir arī-

- **vēlme**
 - Attīstīt piena ražošanu savās saimniecībās
 - Tas ir iespējams, tuvojoties Eiropas piena cenas līmenim
- **izpratne**
 - Eksportspēja ir piensaimniecības izaugsmes Latvijā un Baltijā priekšnoteikums
 - Igaunija un Lietuva ir mūsu partneri, ne konkurenti
- **apziņa**
 - Sadarbība ir tirgus spēka ieguves pamats
 - Cieņpilnā un uzticamā sadarbībā var atrisināt vairāk kā savstarpējā cīņā
- **pieredze**
 - Kvalitatīvs produkts ir pamats ilgtspējīgai esamībai tirgū
 - Vienmērīga un augsta svaigpiena kvalitāte ir labākas pārdošanas pamats

Māršava



Agrobiznesa un teritoriju
attīstības vadība

Kooperatīvi piena ražotāju nākotnei

Māršava
Piena ceļš
Piena loģistika

Kas esam

Ko vēlamies

Ko un kā darām

Vērtības

Statūtu pamati

Kapitāls un pajas

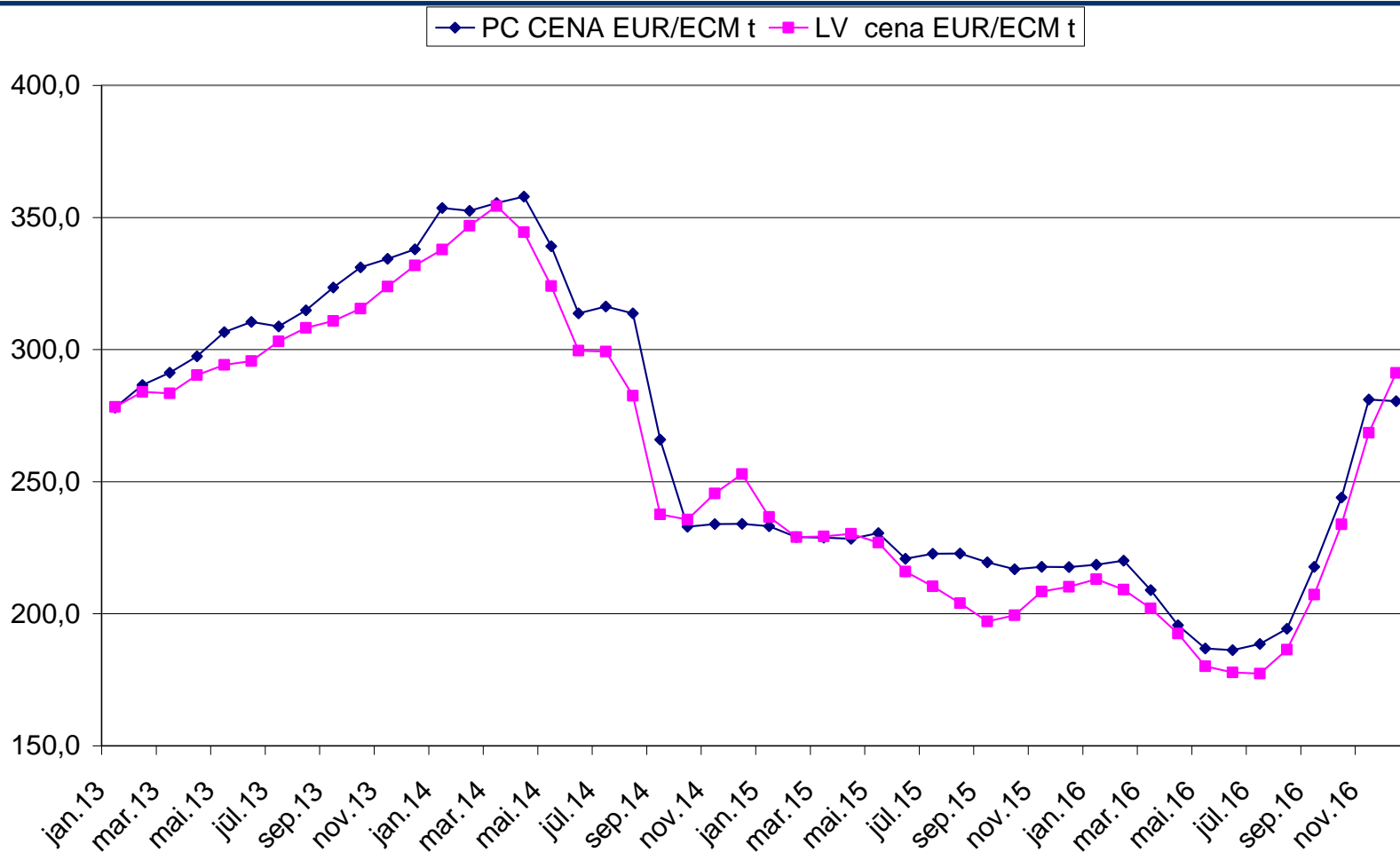
Kvalitāte un cenošana

Apvienojot savu Koopus – vēlamies:

- optimizēt logistiku un iegūt papildus ienākumu
- veidot kopēju piena kvalitātes izaugsmes vadības sistēmu
- iegūt stiprākas tirgus pozīcijas un manevra iespēju attiecībās ar piena pārstrādes rūpnīcām, pārdodot pienu
- ekonomēt uz kopējiem ražošanas resursu iepirkumiem
- turpināt attīstīt savu darbību vērtības pievienošanas ķēdē
- iedibināt jaunu sadarbības kultūru starp dažādiem piena tirgus dalībniekiem
- vairot un dalīties ar biedriem zināšanās par labāku piena ražošanu
- **Ilgtermiņa** darba (5 gadu laikā) rezultātā Latvijas piena ražotājam iegūt vismaz Eiropas vidējo piena cenu

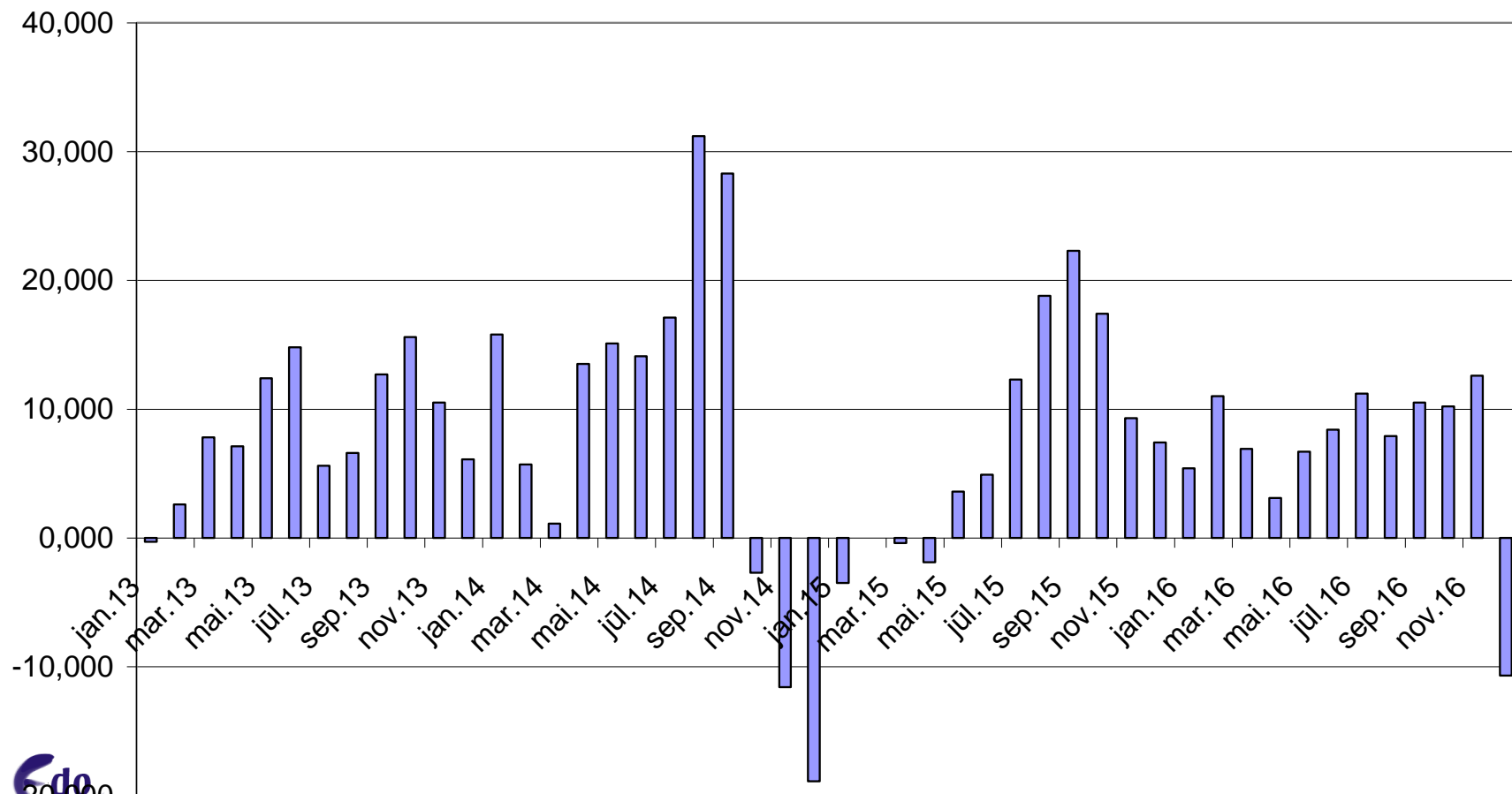
Cenu stabilitāti:

Koopa un LV vidējās piena cenas maiņas 2013/2016

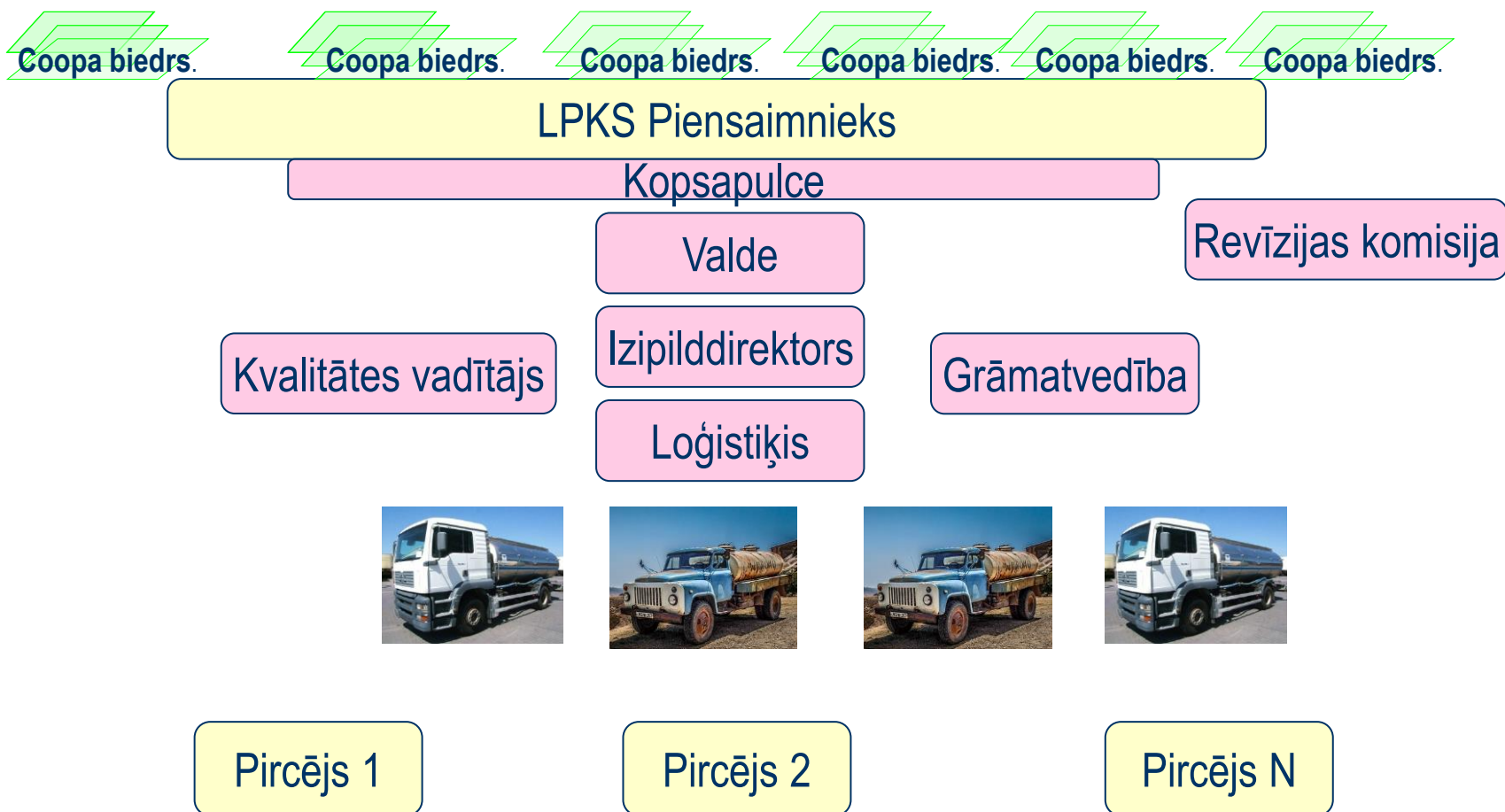


Labāku cenu: Kāds salīdzinājums par Koopa un valsts vidējām cenām

PC cenas starpība EUR/ECM t

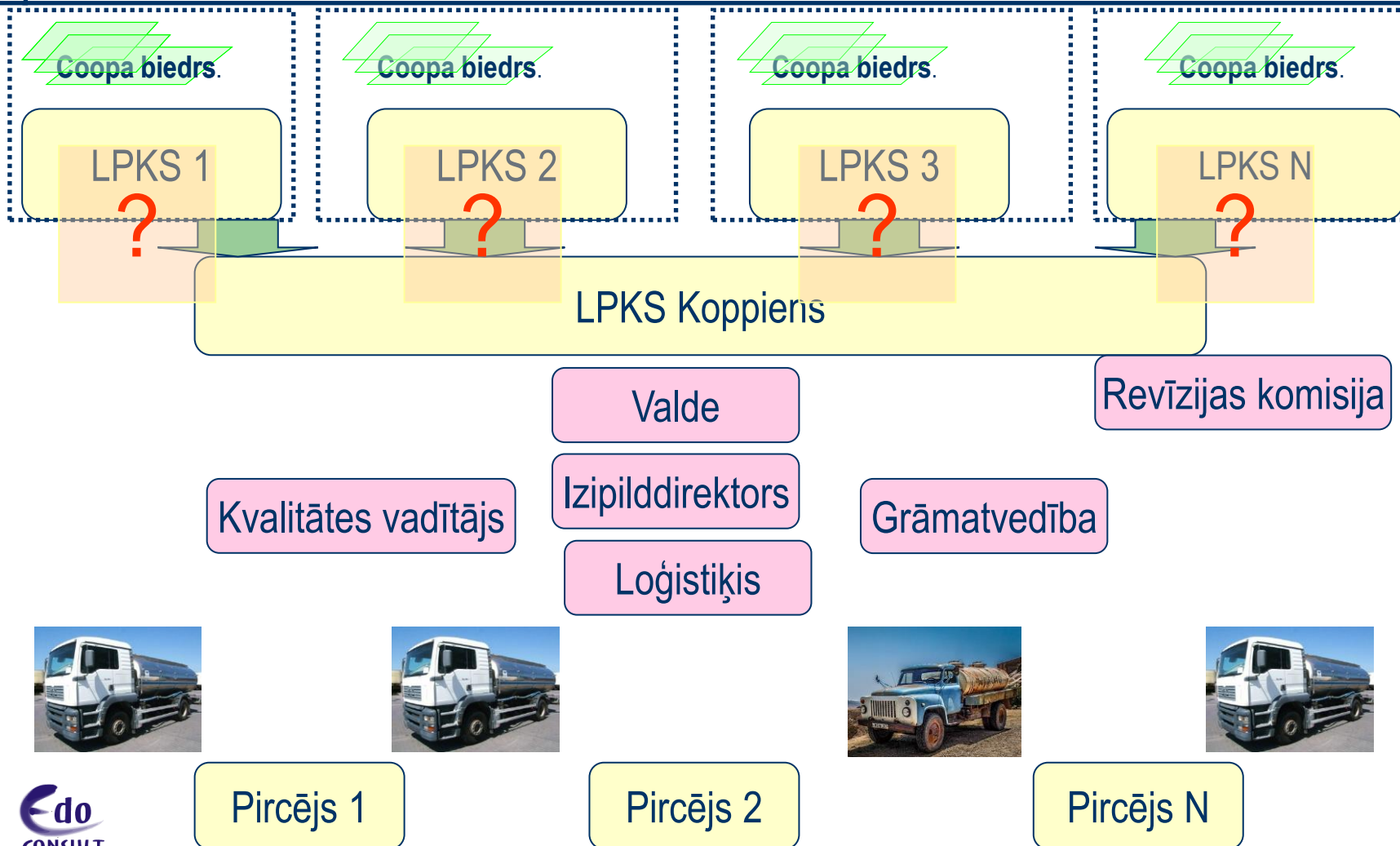


Tipisks piena ražotāju LPKS



Konsolidācijas principiālie varianti

Tāpēc risinājums – viens jauns Koops ar apvienotiem biedriem, loģistiku, pārvaldību, tirgu



Māršava



Agrobiznesa un teritoriju
attīstības vadība

Kooperatīvi piena ražotāju nākotnei

Māršava
Piena ceļš
Piena loģistika

Kas esam

Ko vēlamies

Ko un kā darām

Vērtības

Statūtu pamati

Kapitāls un pajas

Kvalitāte un cenošana

Tāpēc veidojam vienu organizāciju, apvienojot

- biedrus
 - Kļūstam vairāk ar kopēju izpratni
- svaigpiena loģistiku
 - Samazinām izmaksas un aptveram lielāku teritoriju
- pārdošanas tirgus
 - Atrodam izdevīgākos un gūstam labākus nosacījumus
- administrāciju
 - Samazinām izmaksas uz apjoma vienību
- ražošanu
 - Varam specializēt, savstarpēji papildināt un attīstīt
- finanšu resursus
 - Spējam attīstīt jaunus un lielākus projektus

Dibinot savu Koopu -

Kopā darot - gūstam vairāk:

- | ienākumus
- | pārlicēbi
- | zināšanas
- | izaugsmes spēku
- | stabilitāti

Līdz šim esam izdarījuši

- Esam sagatavojuši apvienošanas platformu
 - Vienojušies par **kopēju izpratni par darbības mērķiem**
 - apzinājuši savas **darbības apjomus** un kopējās iespējas
 - Izstrādājuši vienotu **svaigpiena kvalitātes standartu**
 - Izstrādājuši vienotu, godīgu un tirgorientētu **piena cenošanas sistēmu**
 - Vienojušies par iespējamo **kapitāla veidošanu** apvienotajā Koopā
 - Vienojušies par **Koopa vērtībām un biedru tiesībām un pienākumiem** apvienotajā Koopā
 - Sagatavojuši apvienotā Koopa **statūtu projektu**

Koopa galvenie mērķi

- Panākt saviem biedriem
 - Stabilitāti un ilgtspējīgi labākos ienākumus no piena ražošanas
- Kļūt par
 - vadošo piena un, ar laiku- arī liellopu, ražotāju kooperatīvu Latvijā un Baltijā

Koopa nākotnes darbības virziens

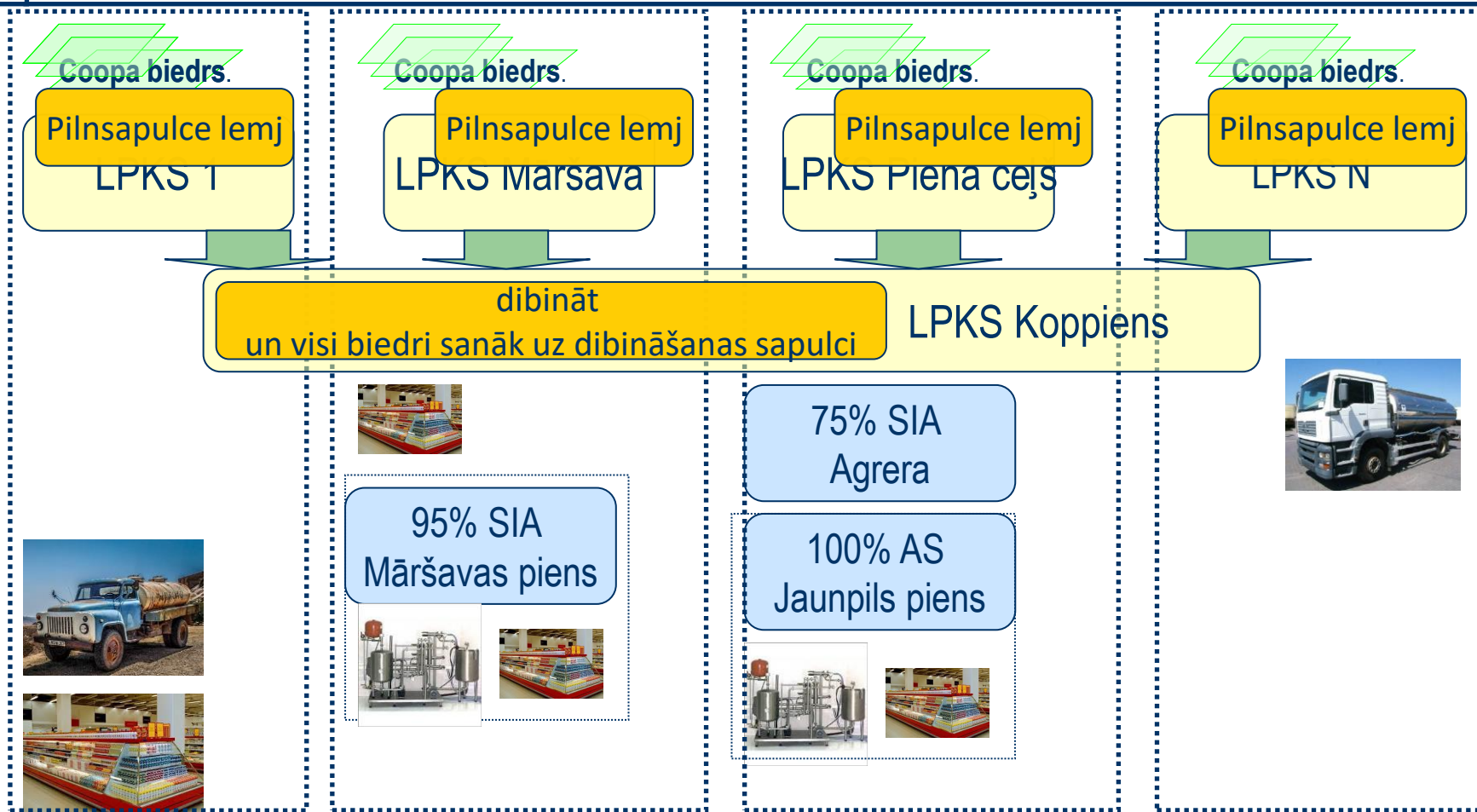
- **Piena un liellopu ražotāju kooperatīvs produkta ražošanai pasaules tirgum**
- **Koops strādā ar**
 - **pienu**
 - **Efektīvi savāc un pārdod savu biedru saražoto pienu**
 - **Attīsta sava piena pārstrādes jaudas**
 - **Piena un tā produktu pārdošanai eksporta tirgos**
 - **Daļu no produktiem pārdodot LV tirgū, arī ar savu zīmolu**
 - **dzīvniekiem**
 - **Attīstām ciltsdarbu**
 - mazāku SEG izmešu radīšanai (vairāk sausnes no vienas slaucamas govš)
 - telišu labākai pārdošanai
 - **Bullīšu labāka pārdošana**
 - **pakalpojumiem**
 - **Ražošanas resursu kopēja iegāde un tirdzniecība**
 - **Konsultācijas**
 - **pētniecību un attīstību**
 - **Apzinām un meklējam labākos ražošanas paņēmienus un dalāmies ar biedriem**

Kā apvienoties praksē?

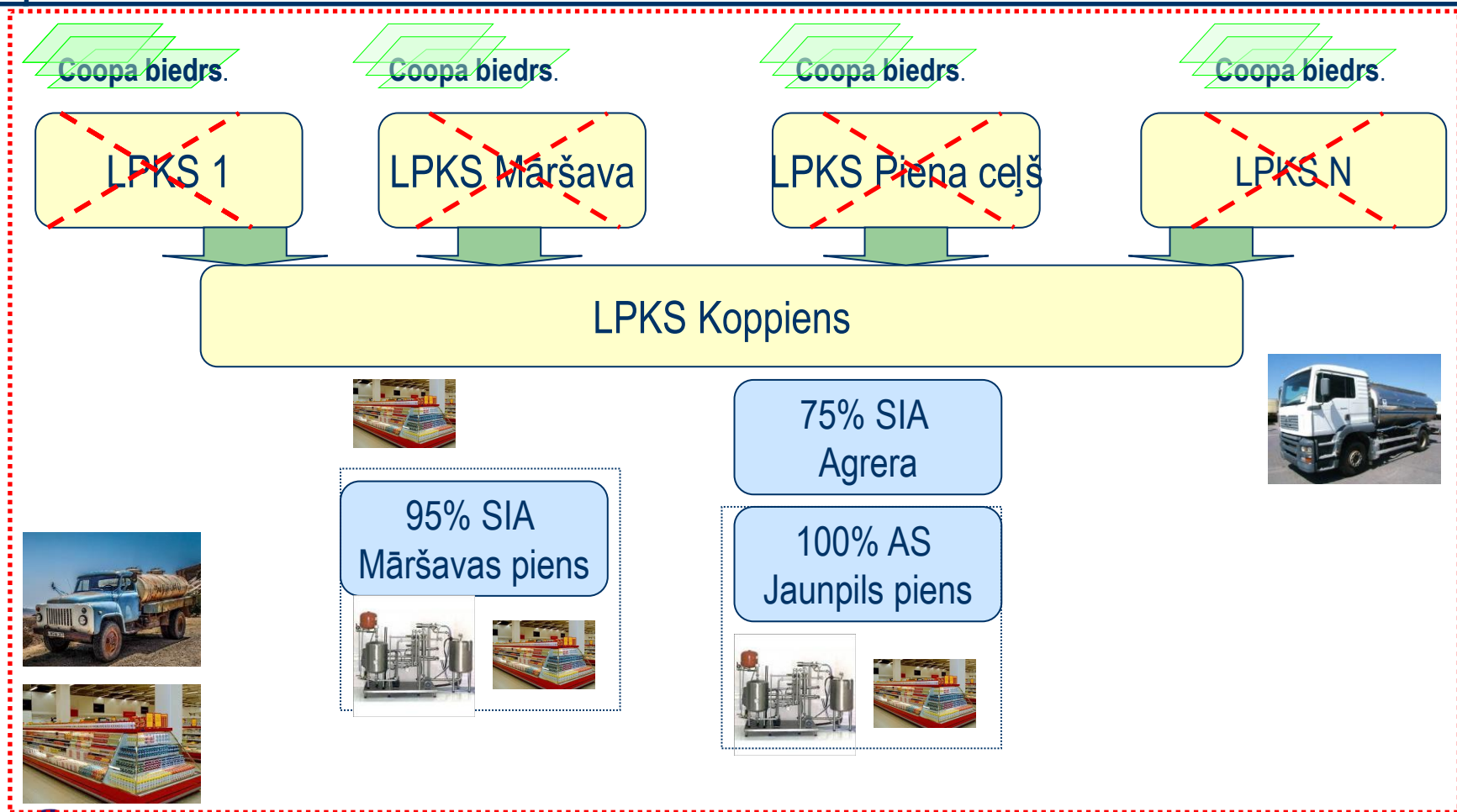
- Apvienošanās – esošo Koopu reorganizācijas procesā izveidojot jaunu Kooperatīvu uz vecākā no dalībniekiem bāzes, pārējiem iepludinot tajā:
 - biedrus; aktīvus ; saistības; tirgus
- Darbības
 - Reorganizācijas sagatavošana: Reo grupa -
 - sagatavo reorganizācijas platformu
 - saskaņo to ar Koopu biedriem
 - **sagatavo reorganizācijas dokumentus**
 - **Novērtējums**
 - **Paju pārrēķins**
 - **Reorganizācijas līgums**
 -
 - Reorganizācijas lēmumu pieņemšana
 - Kooperatīvu pilnsapulces lemj par savu reorganizāciju un reorganizācijas līguma apstiprināšanu
 - Pozitīvi lēmušie Koopi sanāk uz apvienotā Koopa Dibināšanas sapulci, apstiprina statūtus un izveido pārvaldes institūcijas
 - Apvienotā Koopa reģistrācija UR
 - Darbības uzsākšana – ne vēlāk kā līdz 2018.gada 1.janvārim

Pašlaik esam
šajā posmā

1. posms. Projekta idejas dalībnieki kooperatīvi dibina apvienotu Koopu



Reorganizētie Koopi līdz ar jaunā Koopa reģistrāciju izbeidz savu darbību, bet Apvienotajā Koopā ir visi agrākie biedri, aktīvi, saistības, tirgi



Apvienotajā kooperatīvā ir viena biedru kopa, kas veido jaunās pārvaldes institūcijas. Jaunā Valde apvieno praktisko darbu un gatavo iekšējo reformu

Coopa biedrs.

Coopa biedrs.

Coopa biedrs.

Coopa biedrs.

Coopa biedrs.

Coopa biedrs.

LPKS Koppiens

Kopsapulce

Padome

Valde

Revīzijas komisija

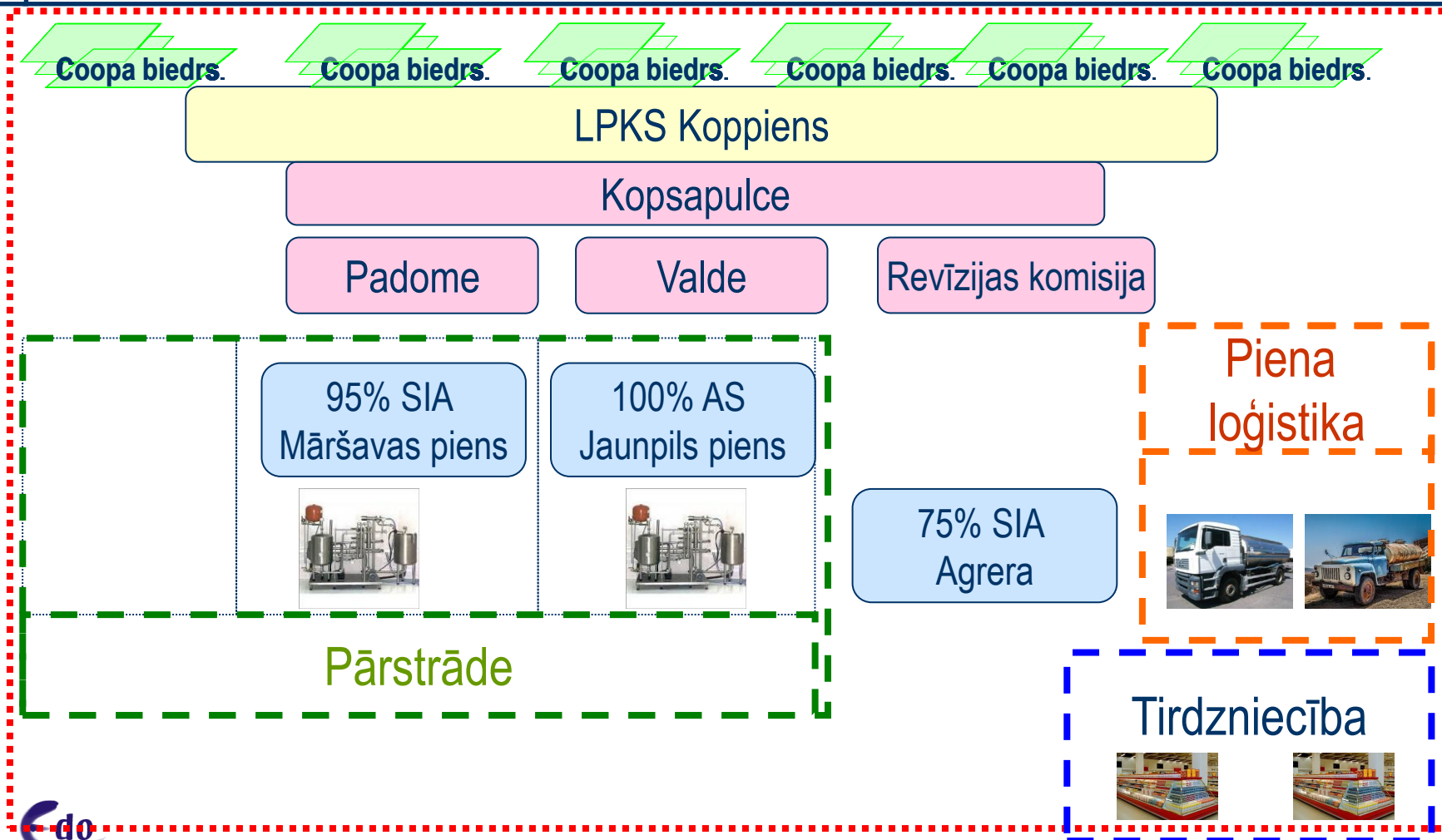
95% SIA
Māršavas piens

75% SIA
Agrera

100% AS
Jaunpils piens



2.posms. Valde reformē praktisko darbu Koopā, iespējams: šādi



Māršava



Agrobiznesa un teritoriju
attīstības vadība

Kooperatīvi piena ražotāju nākotnei

Māršava
Piena ceļš
Piena loģistika

Kas esam

Ko vēlamies

Ko un kā darām

Vērtības

Statūtu pamati

Kapitāls un pajas

Kvalitāte un cenošana

Ar ko esam un būsīm unikāli savā jomā?

- Mēs domājam, strādājam un esam “PAR” un nevis “PRET”
- Esam spējuši sarunāties un apvienoties
- Mums ir skaidras vērtības, darbības principi un noteikumi
- Esam atvērti visiem kvalitatīva piena ražotājiem
- Godīga un nediskriminējoša piena pirkšanas sistēma
- Sava vērtības pievienošanas ķēde
- Mums ir sava resursu sagādes sistēma
- Attīstām kooperatīvu sadarbību ar citvalstu kooperatīviem

Galvenās vērtības Koopā

- Vienlīdzība
 - Visi kooperatīva biedri ir vienlīdzīgi, neatkarīgi no ražošanas apjoma un novietojuma
- Cieņa
 - Mēs cienām viens otru un savu kooperatīvu, savus darbiniekus un partnerus
- Uzticība
 - Mēs uzticamies viens otram un savam kooperatīvam
- Atvērtība
 - Esam atvērti jauniem biedriem un partneriem un jauniem darbības virzieniem, bet arī sadarbībai savā starpā
- Atbildība
 - Kooperatīvs strādā saviem biedriem, bet arī biedri strādā kooperatīvam

Māršava



Agrobiznesa un teritoriju
attīstības vadība

Kooperatīvi piena ražotāju nākotnei

Māršava
Piena ceļš
Piena loģistika

Kas esam

Ko vēlamies

Ko un kā darām

Vērtības

Statūtu pamati

Kapitāls un pajas

Kvalitāte un cenošana

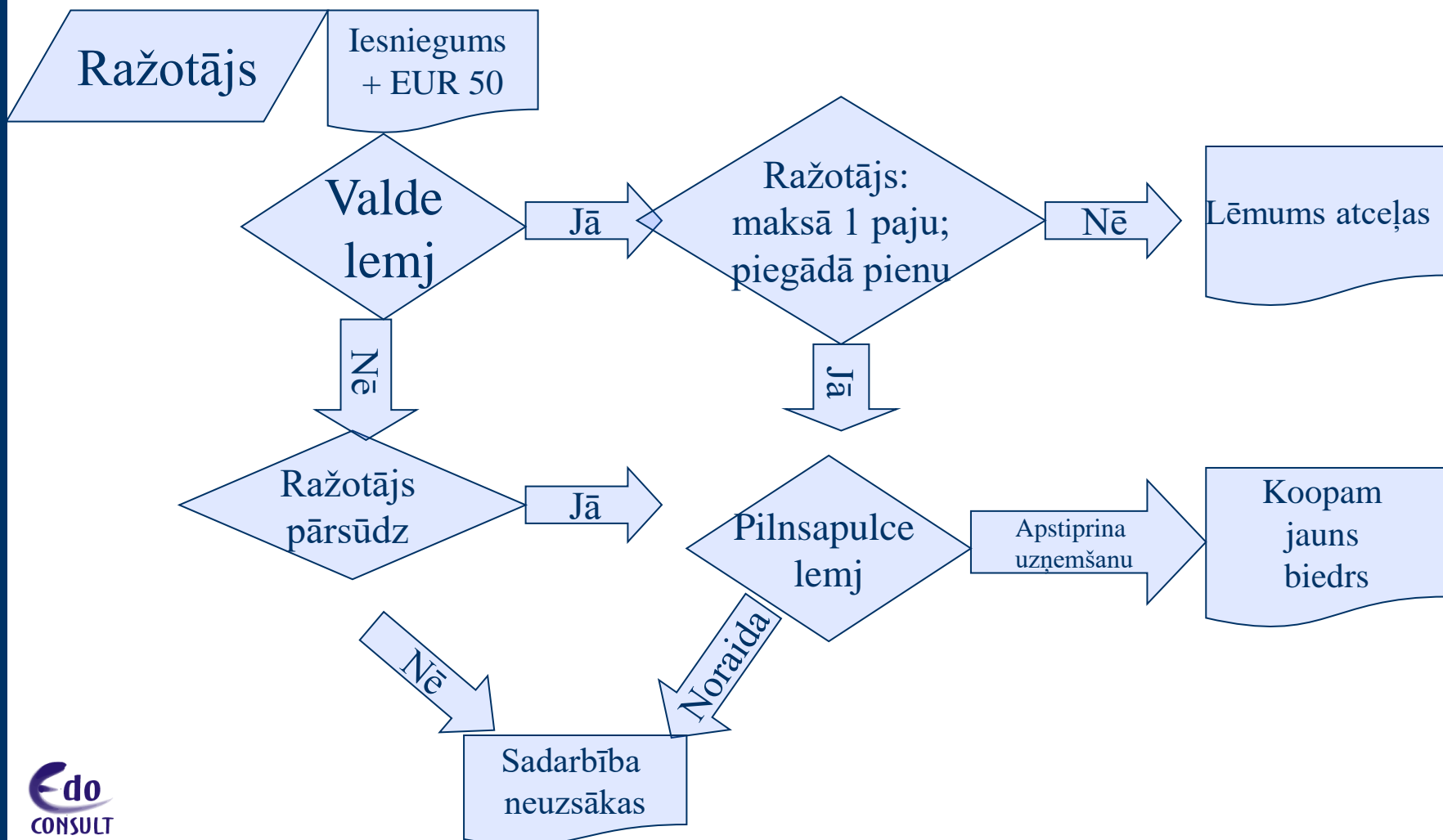
Koopa būtība, darbības mērķis un uzdevumi

- Koppiens – piena ražotāju
 - īpašumā esoša un kontrolēta saimnieciska organizācija
 - piena labākai un ilgtspējīgākai pārdošanai
- Mērķis
 - Sabiedrības biedru konkurētspējas veicināšana, nodrošinot ekonomiski izdevīgu un ilgtspējīgu piena ražošanu un realizāciju
- Uzdevumi – biedru saimniecību
 - saražotās produkcijas iepirkšana un realizācija
 - ražošanas ekonomiskās efektivitātes paaugstināšana

Biedri un atbildība

- Kooperatīva biedri –
 - Tikai piena ražotāji
 - Izņēmuma gadījumā – piena ražotāju kooperatīvi
- Biedru atbildība
 - Biedri ir atbildīgi par sabiedrības saistībām tikai ar to savu īpašumu, ko viņi ieguldījuši sabiedrībā. Sabiedrība nav atbildīga par savu biedru saistībām
 - Tikai biedri ir atbildīgi par Koopa ilgtspējīgu darbību un attīstību
 - Vismaz 95% pārdošanai novirzāmā biedru piena pārdodas caur Koopu

Uzņemšana. Kandidāts ir piena ražotājs (vai- to kooperatīvs)



Izstāšanās

Biedra iesniegums Valdei Ar termiņu, kas nav mazāks par 2 mēnešiem no iesnieguma brīža	Biedrs zaudē balsstiesības, bet viņam saglabājas visi biedra pienākumi (arī piena piegādes un ieguldījumi) līdz Valdes lēmumā par iesnieguma apmierināšanu noteiktajam brīdim
Valde mēneša laikā apmierina	Biedrs zaudē tiesības piedalīties biedru kopsapulcē un piedalīties Sabiedrības vēlēto pārvaldes un revīzijas institūciju darbā, bet turpina nodot pienu
Lēmums stājas spēkā	Biedrs zaudē tiesības izmantot Koopa pakalpojumus
Kārtējā pilnsapulce	Lemj par paju izmaksas uzsākšanu 1 gada vai 3 gadu laikā
Pajas izmaksātas	Attiecības pārtrūkst

Biedra īpašā atbildība

- Piena pārdošana Coopam- >95% no kopapjoma
 - Var atteikt ar izstāšanās iesniegumu
 - Ar termiņu, > 2 mēnešiem no iesnieguma brīža
 - Ja pārkāpj
 - Valdei ir tiesības uzlikt biedram pienākumu maksāt soda naudu 25% (divdesmit piecu procentu) apmērā no apgrozījuma, kas nav ticis realizēts caur kooperatīvu
- Par savas darbības rezultātā Coopam nodarītiem zaudējumiem
 - Nekvalitatīvs piens rada zaudējumu
 - Citas saimnieciskās attiecības
- Ieguldījumu Coopa kapitāla veidošanā
 - Paju iegāde
 - Rezerves fonda veidošanā

Pārvalde un revīzija

- Sabiedrības Pārvaldes institūcijas ir
 - Sabiedrības Kopsapulce
 - Sabiedrības Padome
 - Sabiedrības Valde
- Revīzijas institūcijas ir
 - Kopsapulces ievēlēta Revīzijas Komisija
 - Padomes apstiprināts Zvērināts revidents

Kopsapulce

- Galvenā lēmēj institūcija
- Ja vairāk par 200 biedriem
 - Var lemt par Pilnvaroto sapulci
- Sasauc vismaz 10 dienas iepriekš ar konkrētu dienaskārtību
- Izskata tikai tos jautājumus, kas paredzēti iepriekš izsludinātajā darba kārtībā.
 - Tikai tad ja Kopsapulcē piedalās visi biedri un visi piekrīt, var iekļaut citus jautājumus
- ir tiesīga,
 - ja pārstāvēta > puse no balsstiesīgajiem biedriem
- Ja nav tiesīga
 - tad 10 dienu laikā, bet ne agrāk kā pēc 3 dienām atkārtota
 - tiesīga ar jebkuru pārstāvību

Tikai kopsapulce lemj

- Cita starpā
 - jautājumus, kas saistīti ar Sabiedrības reorganizāciju vai likvidāciju, kā arī ar līdzdalību citās komercsabiedrībās vai izstāšanos no tām;
 - par komercsabiedrību dibināšanu, reorganizāciju vai likvidāciju;
 - jautājumu par Sabiedrības statūtu grozīšanu

Padome

- Locekļu skaitu nosaka Kopsapulce
 - Sākumā – 12 locekļi (līdz 3 no katra Koopa)
- Uzdevumi
 - kontrolēt Valdes darbību un raudzīties, lai Sabiedrība darbotos saskaņā ar likumiem, statūtiem un biedru kopsapulces lēmumiem;
 - pēc vienas trešdaļas biedru motivēta pieprasījuma pārbaudīt Valdes darbu;
 - izvērtēt Valdes iesniegto saimnieciskās darbības gada pārskatu, budžeta projektu, kā arī Valdes priekšlikumu par pārpalikuma sadali. Līdz ar savu atzinumu, iesniegt tos apstiprināšanai biedru kopsapulcē;
 - izskatīt lēmumu projektus visos jautājumos, kas ir biedru kopsapulces kompetencē vai kas, pēc Valdes vai Padomes locekļu ierosinājuma, ir ieteikti apspriešanai biedru kopsapulcē, un sniegt atzinumu par tiem
- Ja domstarpības ar Valdi
 - Sasauc Pilnsapulci lemšanai

Valde

- izpildinstitūcija, kas vada un pārstāv Sabiedrību
- Locekļu skaitu nosaka un ievēl Pilnsapulce
- Par Valdes locekļiem nedrīkst būt persona, kas
 - tieši nodarbojas ar piena lopkopību vai pakalpojumu sniegšanu Sabiedrībai un kurai ar Sabiedrības biedriem (vai labuma patiesajiem guvējiem) ir kopdzīve, laulība vai cita radniecība līdz pirmajai pakāpei ieskaitot

Padome un Valde

- Valdei ir nepieciešama Padomes piekrišana svarīgu jautājumu izlemšanai
 - piena iepirkuma cenas veidošanas kārtība;
 - piena kvalitātes uzraudzības kārtība;
 - līdzdalības iegūšana citās sabiedrībās, tās palielināšana vai samazināšana;
 - nekustamo īpašumu pirkšana, pārdošana vai apgrūtināšana ar lietu tiesībām;
 - filiāļu un pārstāvniecību atvēršana vai slēgšana;
 - aizdevumu izsniegšana/ņemšana, kuri pārsniedz 20 000 EUR
 - jaunu darbības veidu uzsākšana, kā arī esošo darbības veidu izbeigšana;
 - ja pamatlīdzekļu iegādei paredzētā summa pārsniedz 20 000,00 EUR
 - atsevišķu jaunu darījumu slēgšana, kuriem finansiālais efekts, salīdzinot ar esošajiem darījumiem, mēneša ietvaros pārsniedz 100 000 EUR

Revīzijas komisija (revidents)

- kopsapulce ievēl Sabiedrības revīzijas komisiju (revidentu) no Biedru vidus uz 3 gadiem
- Galvenais uzdevums
 - Raudzīt, lai Valde un Padome darbojas atbilstīgi Statūtiem un Pārvaldes institūciju lēmumiem
 - pēc biedru motivēta iesnieguma revidēt Sabiedrības darbību
- Ir arī Zvērināts revidents
 - Apstiprina Padome
 - Revidē Gada pārskatu

Pārpalikuma un zaudējumu sadales kārtība

- Lemj Pilnsapulce
- Pārpalikumu pēc nodokļu nomaksas sadala:
 - Rezerves kapitāla veidošanai
 - izmaksai biedriem atbilstoši proporcionāli
 - viņu apmaksāto paju apmēram un
 - Viņu sadarbības apjomam iepriekšējā saimnieciskajā gadā
- Ja Pārskatā zaudējumi, Kopsapulce lemj par zaudējumu segšanas kārtību likumā noteiktā kārtībā
 - Rezerves kapitāls (tad nākošajos gados jāatjauno)
 - Pamatkapitāla samazināšana (paju nomināls arī mazinās)
 - Papildus iemaksas

Māršava



Agrobiznesa un teritoriju
attīstības vadība

Kooperatīvi piena ražotāju nākotnei

Māršava
Piena ceļš
Piena loģistika

Kas esam

Ko vēlamies

Ko un kā darām

Vērtības

Statūtu pamati

Kapitāls un pajas

Kvalitāte un cenošana

Pamatkapitāls

- Koncepts

- Sasniedzamais minimālais lielums ir => Coopa mēneša apgrozījums
- Veido Paju nominālvērtību summa
- Dibināšanas brīdī to veido apvienotie un pārvērtētie pamatkapitāli
- Turpmākajā darbības attīstībā - Biedru ieguldījumi
 - iemaksa par paju iegādi
 - laikā (7 gados) izstieptie maksājumi no sadarbības apjoma

- Drošības slēdzis

- Ja Sabiedrības pamatkapitāls samazinās un kļūst mazāks par statūtu noteikto minimālo lielumu, Valde triju mēnešu laikā sasauc Biedru kopsapulci, kurā tiek lemts par Sabiedrība tālāko darbību

Pamatkapitāls vajadzīgs

- Darbībai nepieciešamo materiālo resursu un citu ieguldījumu iegādes finansēšanai, galvenokārt:
 - Loģistikas autoparks;
 - Piena pārstrādes objekti
 - ...
- Arī apgrozāmo līdzekļu finansēšanai
 - T.sk. piena naudu regulāras izmaksas naudas plūsma
- Sadalījums pajās parāda kuriem biedriem kādās proporcijās pieder Sabiedrības kopīpašums

Rezerves kapitāls

- Koncepts
 - Minimālais sasniedzamais lielums => 1/3 no Pamatkapitāla
- Dibināšanas brīdī-
 - Tiek noteikts kā daļa no pārvērtētā pašu kapitāla (pārējais pamatkapitāls)
- Turpmākajā darbības attīstībā –
 - Biedru ieguldījumi. Kā
 - Naudas tieša iemaksa
 - Regulārā iemaksa no sadarbības apjoma – līdz ar laiku (7 gados) izstieptajiem maksājumiem no sadarbības apjoma
- Uzglabājams naudas vai viegli realizējamu aktīvu formā

Rezerves kapitāls vajadzīgs

- Galvenokārt īstermiņa saistību svārstību finansēšanai
 - Īpaši piena cenu svārstību procesā
- Bet arī –
 - iespējamu – (tomēr NEPIEĻAUJAMU) Sabiedrības zaudējumu segšanai –
 - Ar Pilnsapulces lēmumu

Pajas

- Paju kopsumma= Pamatkapitāls
- Paju lielums = EUR 200
- Pamatpajas
 - Biedru pienākums iegādāties 1 pamatpaju par
 - katriem 8000 kg pārdotā piena
 - Katriem 10000 EUR cita sadarbības apgrozījuma
 - Obligāto skaitu aprēķina reizi gadā – pie Gada pārskata
 - Apmaksā
 - 1 pamatpaju naudā, pēc Valdes lēmuma par uzņemšanu
 - Iemaksājot naudu
 - Norēķinoties no piena naudas ~ 7 gadu laikā (daļa no EUR 5/t piena) – kamēr obligātās pajas apmaksātas
 - Līdz ar pamatpajas ieguldījumu piedalās arī Rezerves fonda veidošanā
 - 1/4 no ieguldījuma kapitālā aiziet rezervēs
- Papildpajas
 - Apmaksātas pajas, kas pārsniedz obligāto pamatpaju skaitu
 - Var izvēlēties atsavināt

Pamatkapitāls un Coopa darbības apjoms. Piemērs jauna biedra saistībām par paju iegādi

Saimniecības raksturojums			
Govju skaits	govis	80	80
Vidējais izslaukums	t/govs/gadā	8	10
Mēnesī pārdod	t/m	53	67
Gadā pārdod	t/gadā	640	800
Piena standartcena	cena €/t	300	300
Saistības par pamatpaju iegādi			
nominālvērtība+	€ =	200	200
Pamatpaju skaits par piena pārdošanu	gab.	80	100
Darbība un iemaksas sabiedrībā		gadā	
Apgrozījums	EUR	192 000	240 000
atskaitījuma norma kooperatīva kapitālā	€/t	5	5
iemaksas kooperatīva kapitālā	EUR	-3 200	-4 000
- uz paju apmaksu	EUR	-2 400	-3 000
- uz rez.kapitālu	EUR	-800	-1 000
leguldījums no apgrozījuma	%	-1,7%	-1,7%
Gadā pilnībā apmaksātas pajas	gab.	12	15
Gadi saistītu izpildei		6,7	6,7

Pamatkapitāls un Coopa darbības apjoms.

Piemērs darbības apjoma 2x palielinājumam. Ieguldījumi kapitālā 1 darbības gadā

Uzņemti jauni biedri

	mēnesī	gadā
Ar pienu, tonnas	8365	100 375
Piena vidējā cena	300	300
Apgrozījums	2 372 500	30 112 500
Ieguldījumi kapitālā	41 823	501 875
- uz paju	31 367	376 406
- uz rez.k.	10 456	125 469

Pamatkapitāls un Coopa darbības apjoms. Tas pats. ieguldījumi kapitālā 7 gados

	G.1	G.2	G.3	G.4	G.5	G.6	G.7
Pamat kapitālā	-376 406	-752 813	-1 129 219	-1 505 625	-1 882 031	-2 258 438	2 509 375
Rezerves kapitālā	-125 469	-250 938	-376 406	-501 875	-627 344	-752 813	836 458
	-501 875	-1 003 750	-1 505 625	-2 007 500	-2 509 375	-3 011 250	3 345 833

Pajas - turpinājums

- Var mantot
 - Mantiniekam jāraksta iesniegums par uzņemšanu
 - Vai tiek izmaksātas vispārējā kārtībā
- Izstāšanās un izslēgšanas gadījumā
 - Izmaksā pēc nominālvērtības (ar korekciju “+par dividendēm” un “- par saistībām”)
 - 1 gada laikā
 - 3 gadu laikā, ja izmaksājamo paju kopskaits > 10% no pamatkapitāla

Māršava



Agrobiznesa un teritoriju
attīstības vadība

Kooperatīvi piena ražotāju nākotnei

Māršava
Piena ceļš
Piena loģistika

Kas esam

Ko vēlamies

Ko un kā darām

Vērtības

Statūtu pamati

Kapitāls un pajas

Kvalitāte un cenošana

Mērķi un principi

- Mērķis
 - Godīga un saprotama cenu sistēma
kvalitatīva piena ražošanai
- Principi
 - Vienlīdzība
 - Visiem ražotājiem viena cenas veidošanās skala
 - Ierobežota gala cenas starpība pat pašiem mazākiem pret lielākajiem
 - Prognozējamība
 - Zināma vismaz mēnesi – divus iepriekš
 - Caurspīdība
 - Skaidrs un saprotams gala cenas lielums
 - Plūstoša progresivitāte kvalitātes izaugsmei
 - Kvalitatīvāks piens – augstāka gala cena
 - Sausne un mikrobioloģija – kvalitātes faktori

Prasības pārdodamam pienam

Rādītājs	Norma	Pāreja
(1) Tauku saturs	>3,5	>3
(2) Olbaltumvielu saturs	>3	>2,6
(3) Skābums	<17	
(i) (Terners)		
(ii) pH	>6,69	
Temperatūra	4- 8°C	
Blīvums	>1,028	
Sasalšanas punkts	<-0.520	<-0,516
Inhibitori	0	
Baktēriju skaits (3 mēnešu vidējais ģeometriskais)	<100000	<150000; 2 mēneši,
Somatisko šūnu skaits (3 mēnešu vidējais ģeometriskais)	<400000	<500000; 6 mēneši

Piens ar rādītājiem ārpus šeit noteiktajām normām netiek pieņemts.

Cenošanas procesa pamatshēma

1. solis. Svaigpiena cenas sagaidāmais līmenis nākošajam mēnesim un prognoze ceturksnim

Pamatā: piena tirgus attīstības novērtējums, noslēgtie līgumi, sadarbības projekti

2. solis.

Svaigpiena bāzes cena nākošajam mēnesim

Pamatā iepriekš noteiktais cenas sagaidāmais līmenis. Kooperatīva budžets.

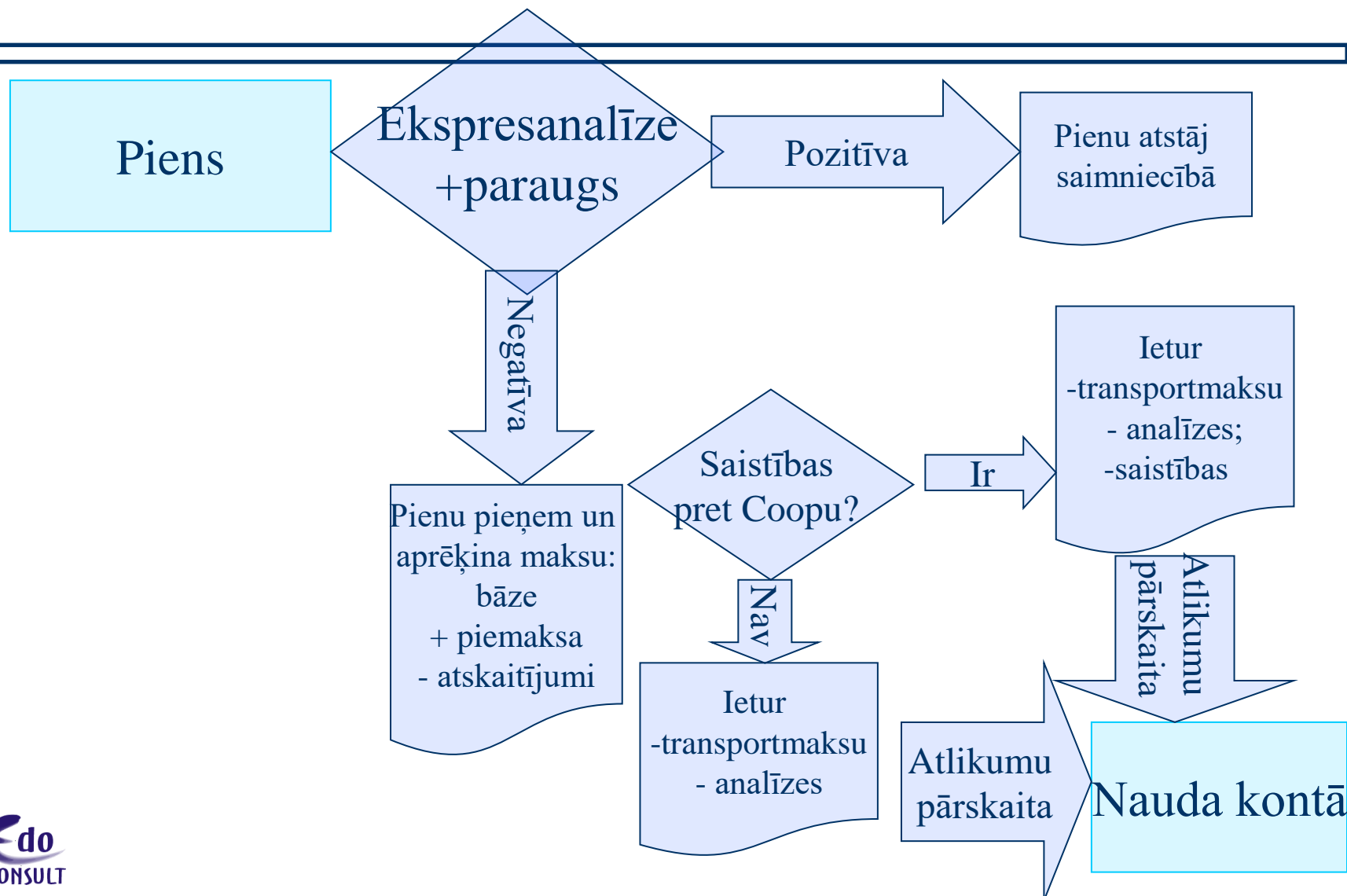
3. solis.

Faktiskā iepirkuma cena piegādātājam. Pēc piegādes

Pamatā- noteiktā bāzes cena un cenošanas skala.

Piegādātā piena kvalitāte: sausnes saturs, mikrobioloģija

No piena tankā līdz naudai biedra kontā



Cenu veido

- **Bāzes cena.** Vienāda visiem piegādātājiem
 - Atbilst bāzes rādītājiem
 - Sausne
 - Mikrobioloģija
 - Nosaka nākošajam mēnesim pēc tirgus stāvokļa un Coopa līgumiem
- **PLUS** Pieskaitījums
 - Par mikrobioloģiju
 - Par sausnes novirzi lielumā
 - Par Ekstra sasniegšanu
- **MĪNUS** Atskaitījumi
 - Par mikrobioloģiju
 - Par sausnes novirzi mazumā
- Katrs piena piegādātājs apmaksā
 - Daļēju transporta kompensāciju
 - 5 EUR par piebraukšanu,
 - Ekspresanalīzi uz inhibitoriem, ≤ 3 EUR par koppiena tanku
 - **bet ne vairāk kā 30 EUR/t**

Piens bāzes cenai. Un Ekstra piens.

	Bāze	Ekstra-izpildās viss
Tauki	4,0	=>4,0
OBV	3,3	=>3,3
Bakt.	100	=<50
Somatika	400	=< 250

Piemaksas

- Par sausni

- Tauki

- Sākumposmā 1,5 EUR/t/0,1%punkts
 - Gada laikā 2,5 EUR/t/0,1%punkts

- OBV

- Sākumposmā 3,0 EUR/t/0,1%punkts
 - Gada laikā 3,5 EUR/t/0,1%punkts

- Mikrobioloģija

- Baktērijas 0,8 EUR/t/katri 10K mīnusā
 - Somatika 0,4 EUR/t/katri 10K mīnusā

- Ekstra (visu 4 rādītāju izpilde) 5 EUR/t

Atskaitījumi

- Par sausnes mazāku saturu
 - Tauki
 - Sākumposmā
 - ja $T > 3,8\%$ 0,35 EUR/t/0,1%punkts
 - ja $T < 3,8\%$ 0,55 EUR/t/0,1%punkts
 - Gada laikā
 - ja $T > 3,8\%$ 2,5 EUR/t/0,1%punkts
 - ja $T < 3,8\%$ 3,5 EUR/t/0,1%punkts
 - OBV
 - Sākumposmā
 - ja $OBV > 3,0\%$ 1,4 EUR/t/0,1%punkts
 - ja $OBV < 3,0\%$ 3,5 EUR/t/0,1%punkts
 - Gada laikā
 - ja $OBV > 3,0\%$ 3,5 EUR/t/0,1%punkts
 - ja $OBV < 3,0\%$ 4,5 EUR/t/0,1%punkts
- Mikrobioloģija
 - Baktērijas 3,0 EUR/t/katri 10K plusā
 - Somatika 3,0 EUR/t/katri 10K plusā

Pie norēķina par periodu

- Biedri, kas nav pilnībā apmaksājuši pajas,
 - 5 EUR/t – iemaksā ieguldījumam kapitālā
- Piegādātāji nebiedri
 - 5 EUR/t – iemaksā par Coopa pakalpojumiem

Un noslēgumā...

- Nerunāsim te vairs par ieguvumiem no
 - darbības koncentrēšanas
 - mēroga,
 - tirgus spēka....
- Vienkārši
 - vai ir kaut viens racionāls iemesls,
kādēļ neapvienoties?

Kopā var reāli izdoties!

Paldies par uzklausīšanu!

Tagad laiks jautājumiem

Māršava

- Dibināts 2008.gadā
- Biedri – 67
- Piens novembrī/martā – 1550/
- Darbības reģions - Kurzeme, Vidzeme, Latgale
- Pieder
 - Piena pārstrādes ražotne
 - Tirdzniecības vietas - 2
- Pašu kapitāls - 430 tūkst. EUR

Piena ceļš

- Dibināts 2004. gadā
- Biedri – 51
- Piens novembrī/martā – 4100/
- Darbības reģions - Kurzeme, Zemgale, Vidzeme
- Pieder
 - 100% akciju Piena pārstrādes ražotnē AS “Jaunpils piens” ar
 - 6 tirdzniecības vietām
 - 75% daļu SIA Agrera – pakalpojumi piena ražotājiem
- Pašu kapitāls - 2,1 milj.EUR