



**LATVIJAS AITU AUDZĒŠANAS NOZARES  
ATTĪSTĪBAS STRATĒGIJA LĪDZ  
2023.GADAM**

**PROJEKTS 30.06.2013.**

**SIGULDA 2013**

# SATURS

<b>SATURS</b> .....	<b>2</b>
<b>SAĪSINĀJUMI UN ABREVIATŪRAS</b> .....	<b>3</b>
<b>IEVADS</b> .....	<b>4</b>
<b>1SITUĀCIJAS RAKSTUROJUMS</b>	
1.1 AITU AUDZĒŠANAS NOZARES ATTĪSTĪBAS RAKSTUROJUMS .....	5
1.2 CILTS DARBS UN PĀRRAUDZĪBA .....	17
1.3 SADARBĪBA .....	18
1.4 NOZARES TIESISKAIS REGULĒJUMS .....	19
1.5 AITU AUDZĒŠANAS NOZARES ATTĪSTĪBA ES .....	20
1.6 SVID KOPSAVILKUMS .....	25
<b>2STRATĒGIJAS ATTĪSTĪBAS DAĻA</b> .....	<b>28</b>
2.1 VĪZIJA PAR NOZARI 2023.GADĀ .....	28
2.2 STRATĒGISKĀS ATTĪSTĪBAS UZSTĀDĪJUMI .....	29
2.3 RĪCĪBAS VIRZIENI .....	31
<b>3STRATĒGIJAS ĪSTENOŠANAS DAĻA</b> .....	<b>38</b>
3.1 RĪCĪBAS PLĀNS 2013. -2015.GADAM .....	38
3.2 RV 1. TIRGSPĒJĪGU AITU AUDZĒŠANAS SAIMNIECĪBU ATTĪSTĪBA .....	38
3.3 RV 2. GAĻAS RAŽOŠANAS GANĀMPULKU ATTĪSTĪBA .....	40
3.4 RV 3. PRODUKCIJAS VIRZĪŠANA TIRGŪ .....	42
3.5 RV 4. SADARBĪBAS UN KOOPERĀCIJAS ATTĪSTĪBA .....	42
3.6 STRATĒGIJAS IEVIEŠANAS UZRAUDZĪBAS SISTĒMA .....	44

## SAĪSINĀJUMI UN ABREVIATŪRAS

1. CSP – Centrālā Statistikas pārvalde
2. ELFLA – Eiropas Lauksaimniecības fonds lauku attīstībai
3. ES – Eiropas Savienība
4. EUR – eiro
5. FADN - ES saimniecību uzskaites datu tīkls (Farm Accountancy Data Network - angļu val.)
6. LAAA – Latvijas Aitu audzētāju asociācija
7. LAD – Lauku atbalsta dienests
8. LDC – Lauksaimniecības datu centrs
9. LDV – lauksaimniecības darba vienības - viens cilvēkgads (1840 stundas)
10. LEK – Lauksaimniecības kopaprēķins
11. LIZ – lauksaimniecībā izmantojamā zeme
12. LLV – nosacītā mājlopu vienība
13. Ls – lats
14. LVAEI – Latvijas Valsts Agrārās ekonomikas institūts
15. LVL – lats
16. MLA – mazāk labvēlīgie apvidi
17. SUDAT – Saimniecību uzskaites datu analīzes tīkls
18. VID – valsts ieņēmumu dienests
19. ZM – Zemkopības ministrija

## IEVADS

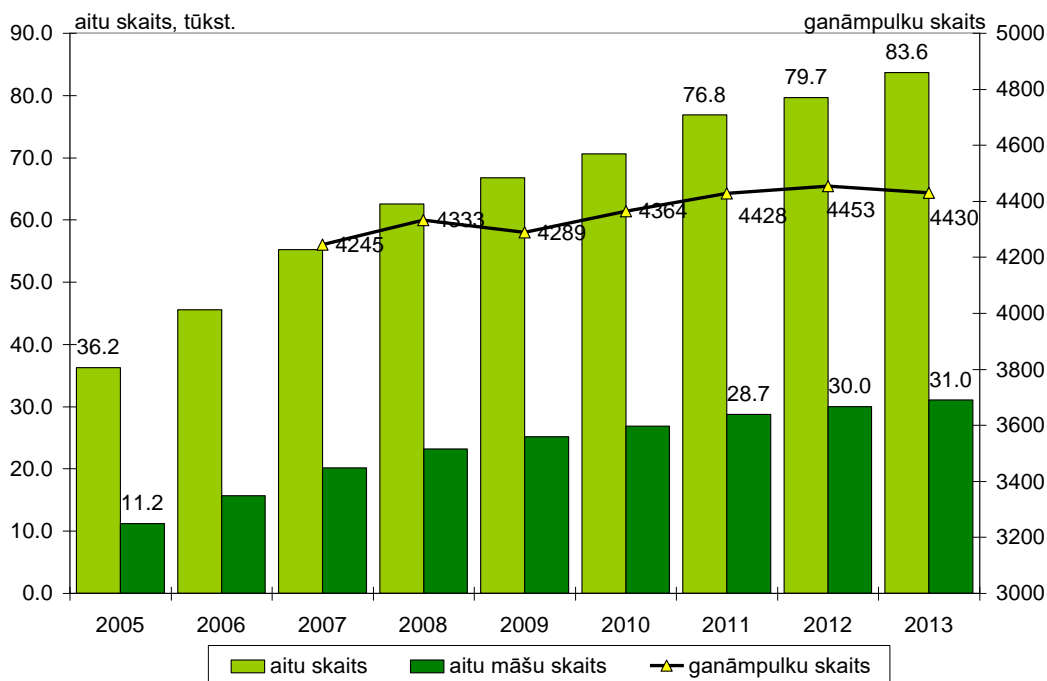
20. **Latvijas aitkopības nozares attīstības stratēģija līdz 2023.gadam** ir Latvijas Aitu audzētāju asociācijas (LAAA) Stratēģijas grupas izstrādāts dokuments, kurā apkopota informācija par aitu audzēšanas nozari Latvijā, definēti nozares attīstības virzieni, mērķi un rīcības plāns līdz 2015.gadam.
21. 2012.gada maijā LAAA valde pieņēmusi lēmumu par Stratēģijas grupas izveidi. Grupā strādāja:
  - Daina Kairiša
  - Valdis Vanags
  - Andris Pauls-Pāvuls
  - Aija Šneidere
  - Kaspars Kļaviņš
  - Dina Avotiņa
  - Kristaps Melbārdis
22. Dokuments izstrādāts ar mērķi radīt vadlīnijas nozares esošiem un potenciāliem dalībniekiem – LAAA un biznesa pārstāvju vidēja termiņa darbības plānošanai; valsts intervences pasākumu plānošanai un īstenošanai. Balstoties uz to plānota gan LAAA realizēto darbības virzienu attīstība, gan sasniegto rezultātu novērtēšana.
23. Pēc starptautiskās vienošanās par ilgtspējīgas attīstības principa pielietošanu politikas veidošanā Eiropas Savienības kopējā politikā tiek integrēts ilgtspējīgas attīstības princips, nosakot vides aizsardzības prasību integrēšanu visās politikas jomās. Ilgtspējīgas attīstības pamatideja aicina apmierināt esošās paaudzes vajadzības, līdzsvarojot sabiedrības labklājības, vides un ekonomiskās attīstības intereses, vienlaikus nodrošinot vides prasību ievērošanu un dabas daudzveidības saglabāšanos, lai nemazinātu nākamo paaudžu vajadzību apmierināšanas iespējas.
24. Lai nodrošinātu lauksaimniecības ilgtspēju, jātiecas uz ekonomisko, ekoloģisko un sociālo mērķu apvienošanu lauksaimniecības attīstībā. Šī mērķa sasniegšanā sava loma ir aitkopības attīstībai. Jo papildus patēriņa produktiem (gaļa, vilna, ādas, piens) aitkopība piedāvā sabiedriskos labumus: pārlicību par ekoloģisko drošību, dabas resursu taupīgu patēriņu, bezatlikuma produktu ražošanas procesu, pieejamu tradicionālo lauku vidi un saglabātas vietējās saimniekošanas tradīcijas.
25. 2008. gada 19. jūnija rezolūcijā par aitkopības un kazkopības nozares nākotni Eiropā Eiropas Parlaments ir atzinis aitkopības un kazkopības nozares lomu lauku ilgtspējīgā attīstībā, norādot uz šo lauksaimniecības nozaru nozīmīgo ieguldījumu un nozīmi sociālajā, ekonomiskajā un vides jomā, kā arī informējis par nepieciešamību veikt pasākumus, lai arī nākotnē nodrošinātu ES aitas un kazas gaļas un piena nozarei ienākumus un ilgtspējību, lai veicinātu šādu produktu patēriņu, kā arī lai saglabātu un piesaistītu šai nozarei jaunus uzņēmējus.

# 1 SITUĀCIJAS RAKSTUROJUMS

## 1.1 Aitu audzēšanas nozares attīstības raksturojums

### 1.1.1 Ražošana un produkcijas pārdošana

1. Pēdējo gadu laikā Latvijā būtiski pieaudzis gan kopējais aitu skaits gan ganāmpulku skaits (1.attēls). 2013. gada 1. janvārī Latvijā (Lauksaimniecības datu centrā - LDC) reģistrētas 83,6 tūkst. aitas (to skaitā 31 tūkst. aitu mātes) un 4430 ganāmpulki. Salīdzinājumā ar 2012.gadu, dzīvnieku skaits palielinājies par 5%, ganāmpulku skaits 2012. gadā, salīdzinot ar 2011. gadu ir samazinājies.



Avots: LDC, 2013.gadā

1. attēls. Aitu skaita un ganāmpulku dinamika Latvijā 2005. – 2013.gadā

2. Izmaiņas vērojamas arī nozares iekšējā struktūrā. Aitu māšu īpatsvars ganāmpulkos uz katra gada 1. janvāri pieaudzis no 30% 2005.gadā līdz 37% 2013.gadā. Pieaudzis arī teķu skaits. 2005. gadā LDC nav reģistrēts neviens teķis; savukārt uz 2013. gada 1. janvāri reģistrēti 214 teķi. Izmaiņas aitu audzēšanas nozares iekšējā struktūrā norāda uz nozares izaugsmes potenciāla pakāpenisku (ne lēcienveida) veidošanos.
3. Pasaulē aitu audzēšanas nozarei raksturīgi trīs galvenie produktu virzieni: gaļas, vilnas un piena ražošana. Latvijā par nozīmīgāko virzienu kļuvusi gaļas ražošana.
4. Aitu piena ieguve Latvijā statistiski netiek reģistrēta. Savukārt vilna un ādas, industriāla pieprasījuma trūkuma dēļ, šobrīd uzskatāms par aitu audzēšanas nozares blakusproduktu. Saskaņā ar CSP sniegto informāciju, 2011. gadā saražoti 133 tonnas vilnas. Saskaņā ar aitu audzētāju sniegto informāciju aitu vilnas pārdošanas cena svārstās no LVL 0,28 – 0,58 par kg nemazgātas vilnas (tas ir, apmēram viens lats no aitas gadā, turpretī vienas aitas nocirpšanas pakalpojuma cena LVL 1,5 – 3,5), tādējādi vilna šobrīd nav uzskatāma par ienākumus nesošu produktu.

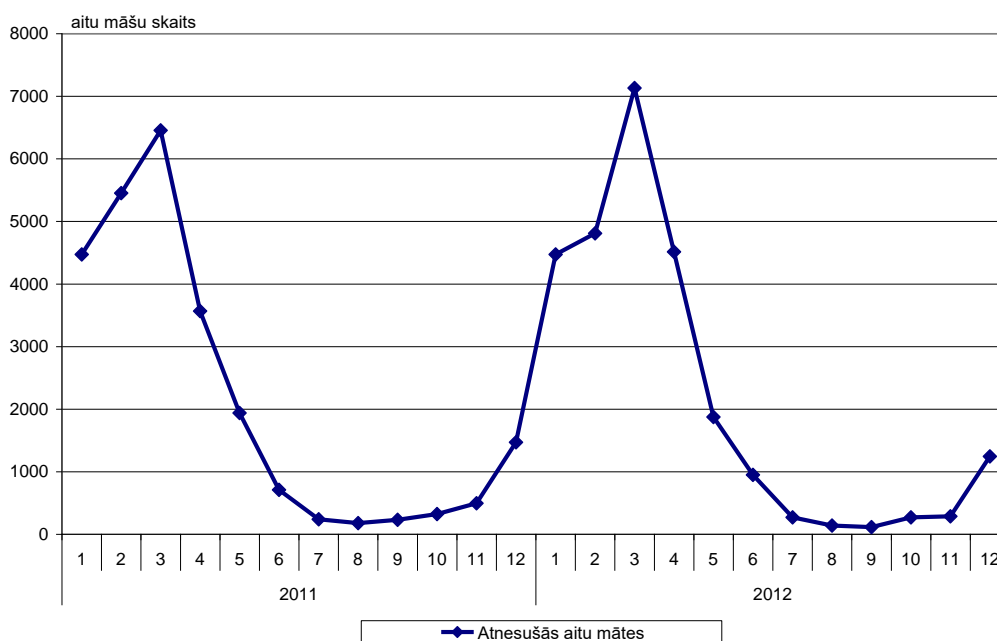
5. Lai vilna, kas neizbēgami veidojas kā aitu audzēšanas blakusprodukts, neradītu liekas ražošanas izmaksas, ir nepieciešams inovatīvs risinājums – jauna produkta radīšana vilnas tālākai pārstrādei un ekonomiski lietderīgai izmantošanai.
6. Aitas gaļas ražošanas apjoms Latvijā kopš 2004. gada ir gandrīz dubultojies, 2011. gadā sasniedzot 700 tonnas gaļas kautsvarā (1. tabula). Salīdzinot ar cita veida gaļu, aitas gaļas ražošanas apjoms Latvijā ir niecīgs, nesasniedzot par 1% no kopējā saražotā gaļas apjoma (kautsvarā, 2011.gadā).

1. tabula. Gaļas ražošana Latvijā, dinamika (kautsvarā, tūkst. tonnu) 2004. – 2011.gadā

	2004	2005	2006	2007	2008	2009	2010	2011
aitu un kazu gaļa	0.4	0.4	0.4	0.5	0.7	0.6	0.6	0.7
liellopu un teļu gaļa	21.6	20.4	20.7	22.8	21.4	20.5	18.4	18
putnu gaļa	14.3	17.2	20.6	20.6	23.1	23.2	23.5	23
Cūkgaļa	36.8	38.5	37.8	40.4	40.7	38.8	37.2	37.6
<b>GAĻA PAVISAM</b>	<b>73.2</b>	<b>76.7</b>	<b>79.7</b>	<b>84.4</b>	<b>86.1</b>	<b>83.2</b>	<b>79.9</b>	<b>79.4</b>

Avots: CSP, 2013.gadā

7. Saskaņā ar LDC apkopoto informāciju, 2012. gadā nokautas vai kaušanai nodotas ir 46 167 aitas, kas kautsvarā veido aptuveni 920 tonnas. Tādējādi var secināt, ka statistiskā informācija par aitu gaļas ražošanu Latvijā ir nepilnīga un neatspoguļo patieso nozares apmēru.
8. Aitu gaļas ražošanai Latvijā pagaidām novērojams spēcīgs sezonāls raksturs, kas lielā mērā sasaistās ar aitu māšu atnešanās sezonālītāti (2. attēls). Šo problēmu saasina ganāmpulku sadrumstalotais raksturs, kā arī jēru gaļas pārdošanas organizētības un pirmapstrādes jaudu trūkums.

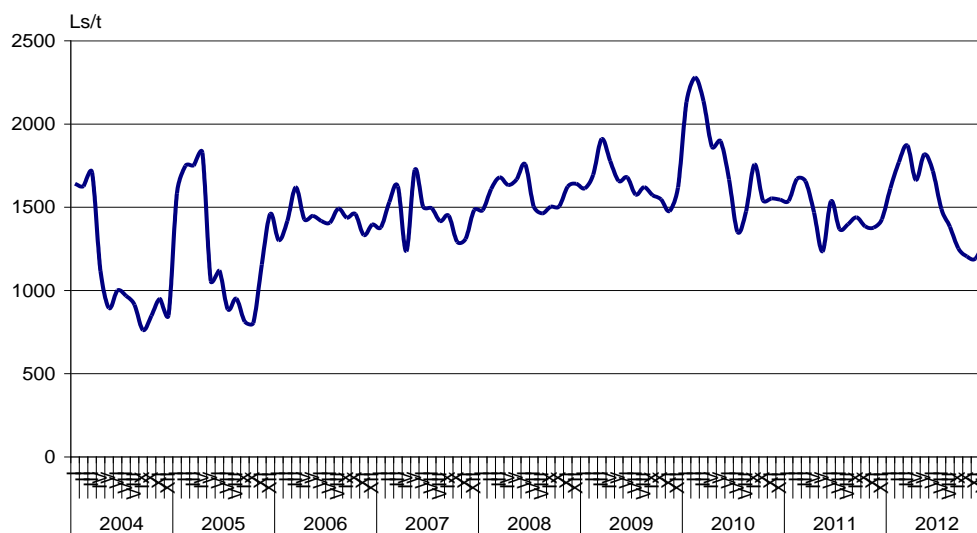


Avots: LDC, 2013.gadā

2.attēls. Aitu māšu atnešanās sezonālītāte Latvijā 2011., 2012.gadā

9. Aitas gaļa tiek pārdota gan vietējā tirgū, gan eksportēta.

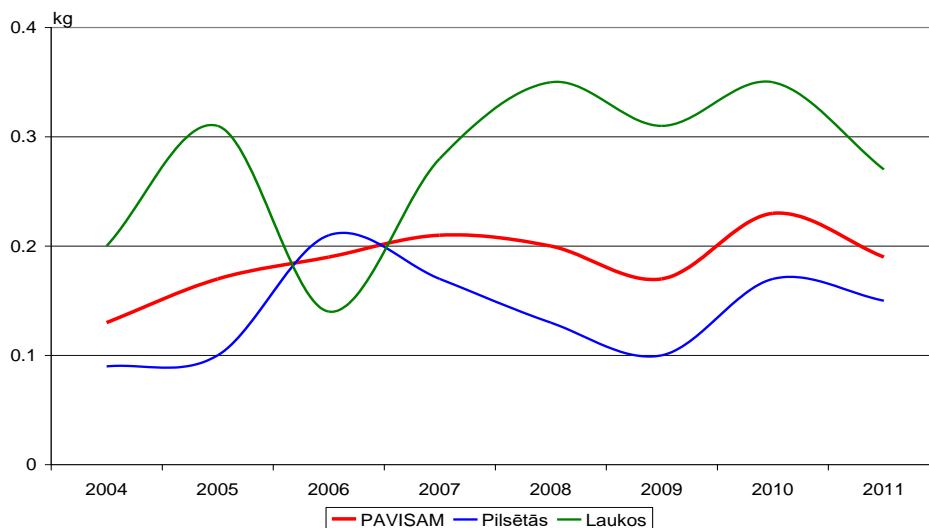
10. Saskaņā ar CSP informāciju, 2012.gadā Latvijas pārstrādes un pieņemšanas uzņēmumi iepirkuši 262,6 tonnas aitu gaļas kautsvarā. Iepirktās gaļas apjoms ik gadus pieaug, izņemot 2009. un 2010.gadā, kad vērojams kritums. 3. attēlā redzams, ka aitas gaļas iepirkuma cena periodā kopš 2004.gada ir nedaudz pieaugoša, tomēr nozīmīgas ir tās sezonālās svārstības gada laikā, ar kritumu ik gadu rudens mēnešos.



Avots: CSP, 2013.gadā

3. attēls. Aitu gaļas vidējā iepirkuma cena Latvijā Ls/t, dinamika 2004. – 2012.gadā

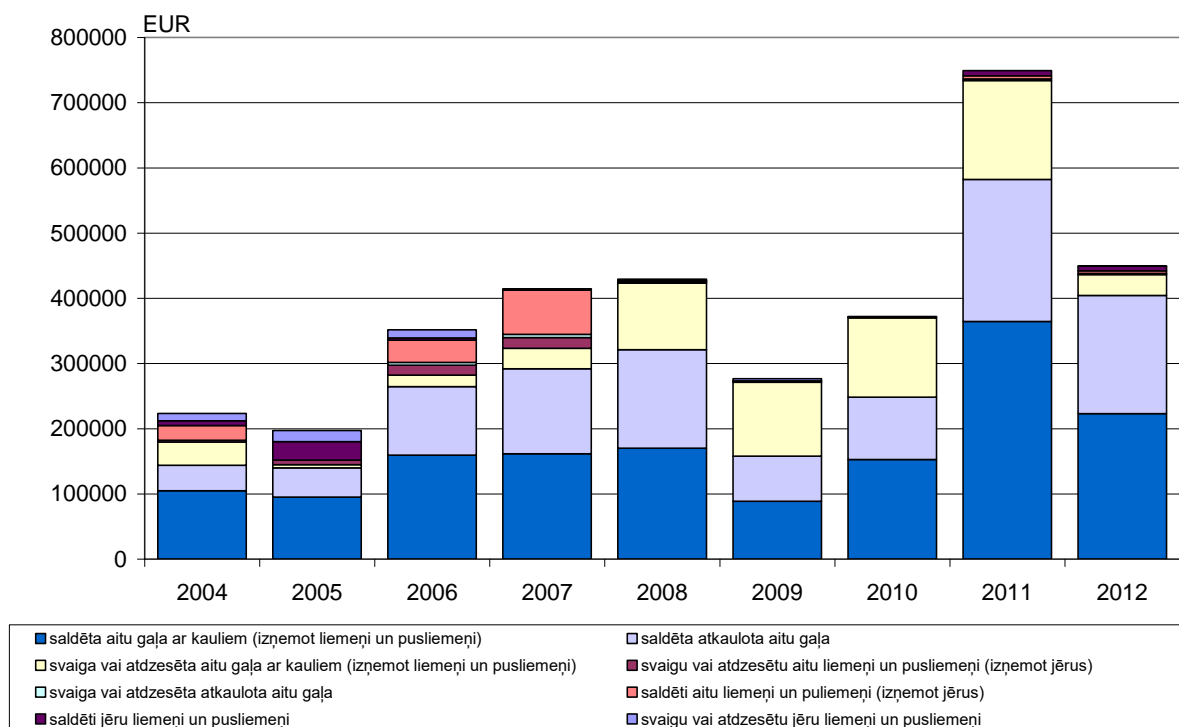
11. Jēra gaļas patēriņš Latvijā svārstās ap 0.2 kg gaļas gadā uz vienu mājsaimniecības locekli (4. attēls). Kopš 2004. gada patēriņa līmenis ir nedaudz pieaudzis, tomēr tas arvien ir zems, salīdzinājumā ar citiem gaļas veidiem (cūkgaļa 20.8 kg, māļputnu gaļa 11.6 kg; liellopu, teļa gaļa – 1.8 kg, 2011. gadā uz vienu mājsaimniecības locekli).
12. Aitu gaļas patēriņš citās ES valstīs ir būtiski augstāks nekā Latvijā (12. attēls), tādējādi iespējams izvirzīt hipotēzi, ka zemais aitas gaļas patēriņš Latvijā saistīts arī ar patēriņa tradīciju trūkumu un, īstenojot mērķtiecīgas darbības patērētāju informēšanā un aitas gaļas produktu popularizēšanā, būtu iespējams kāpināt individuālā patēriņa līmeni, tādējādi palielinot vietējā tirgus kopējo ietilpību (šobrīd pēc patēriņa aprēķinātā vietējā tirgus ietilpība ir aptuveni 415 tonnas aitu gaļas gadā (tā vērtība ~ LVL 1.2 milj. gadā patēriņa tirgus cenās)).



Avots: CSP, 2013.gadā

4. attēls. Aitu, kazu gaļas patēriņš Latvijā 2004. – 2011.gadā uz 1 mājsaimniecības locekli

13. Apgūstot vietējā tirgus iespējas, Latvijas ražotājiem ir iespēja kāpināt pārdošanas apjomus arī uz importa izskaušanas rēķina. Aitas gaļa Latvijā (tai skaitā reeksportam) tiek ievesta 450 tūkst. eiro vērtībā (2012.gadā). 5.attēlā atspoguļotā importa struktūra liecina, ka nozīmīgākais importa produkts ir saldēta aitū gaļa ar kauliem, svaigi vai atdzesēti jēru liemeņi un pusliemeņi, kā arī svaiga vai atdzesēta aitū gaļa ar kauliem (izņemot liemeņus). 2012. gadā registrēts arī dzīvu dzīvnieku imports Latvijā 35,5 tūkst. eiro vērtībā (9200 kg).

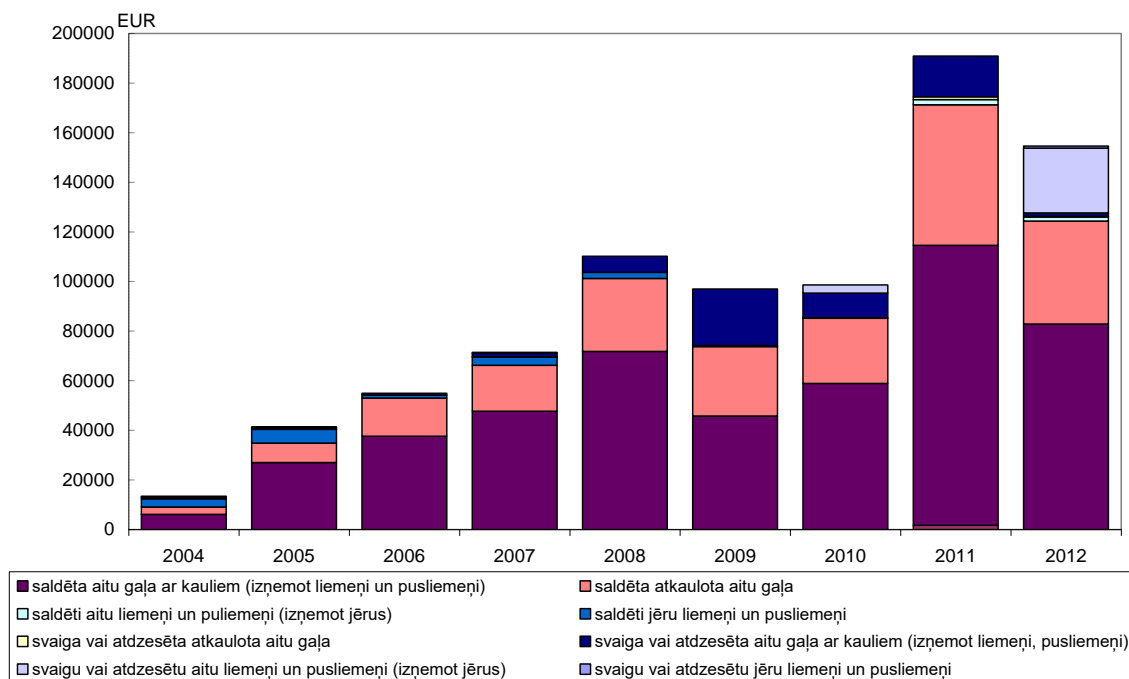


Avots: Eurostat, CSP, 2013.gadā

5. attēls. Aitū gaļas imports Latvijā dinamika 2004. – 2012.gadā



14. Novērtējot aitas gaļas eksporta dinamiku kopš 2004. gada, redzams, ka nozares izaugsme notikusi pateicoties gaļas eksporta iespējām. Aitas gaļas produktu eksporta apjomi 2011. gadā sasnieguši perioda maksimumu EUR190 tūkst. (6. attēls).



Avots: Eurostat, CSP, 2013.gadā

6. attēls. Aitu gaļas eksporta dinamika 2004. – 2012.gadā

15. Analizējot aitas gaļas ārējās tirdzniecības rezultātus 2012.gadā (2. tabula), redzams, ka importēto produktu vērtība par svara vienību (eiro/kg) atsevišķās produktu grupās ir būtiski augstāka, nekā tās pašas grupas eksportētiem produktiem. Redzams, ka 2012.gadā gan importā, gan eksportā vērtīgākie produkti (cena par svara vienību) bijuši svaigi vai atdzesēti jēru liemeņi un pusliemeņi.

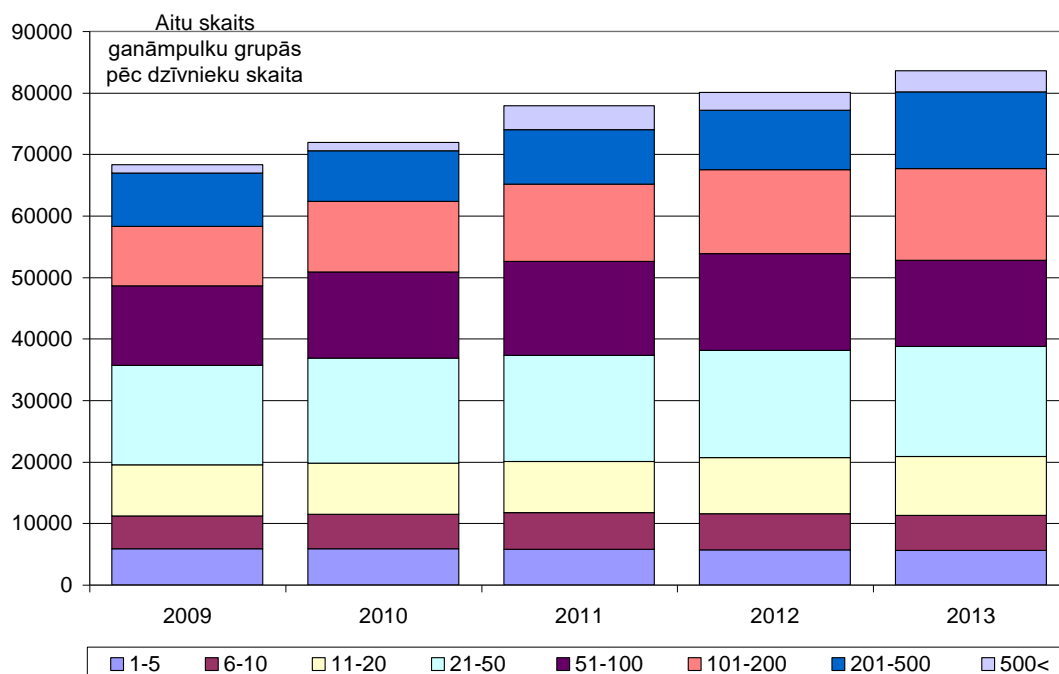
2. tabula. Aitu gaļas ārējā tirdzniecība Latvijā 2012.gadā

	Eksports			Imports		
	EUR	kg	EUR/kg	EUR	kg	EUR/kg
dzīvas aitas (skaits gab.) LDC informācija		641			1689	
svaigi vai atdzesēti jēru liemeņi un pusliemeņi	864	66	13.09	240	15	16.00
svaigi vai atdzesēti aitu liemeņi un pusliemeņi (izņemot jērus)	26 089	16 389	1.59	32 042	2 568	12.48
svaiga vai atdzesēta aitu gaļa ar kauliem (izņemot liemeņi, pusliemeņi)	1 339	129	10.38	1791	220	8.14
svaiga vai atdzesēta atkaulota aitu gaļa	365	31	11.77	6958	2 084	3.34
saldēti aitu liemeņi un pusliemeņi (izņemot jērus)	1 603	325	4.93	4118	843	4.88
saldēta aitu gaļa ar kauliem (izņemot liemeņi un pusliemeņi)	82 868	8 674	9.55	222 933	34 935	6.38
saldēta atkaulota aitu gaļa	41515	6355	6.53	181199	41 337	4.38
<b>KOPĀ</b>	<b>154 643</b>	<b>31 969</b>	<b>X</b>	<b>449 281</b>	<b>82 002</b>	<b>X</b>

Avots: LDC, CSP, 2013.gadā

### 1.1.2 Ražošanas struktūra

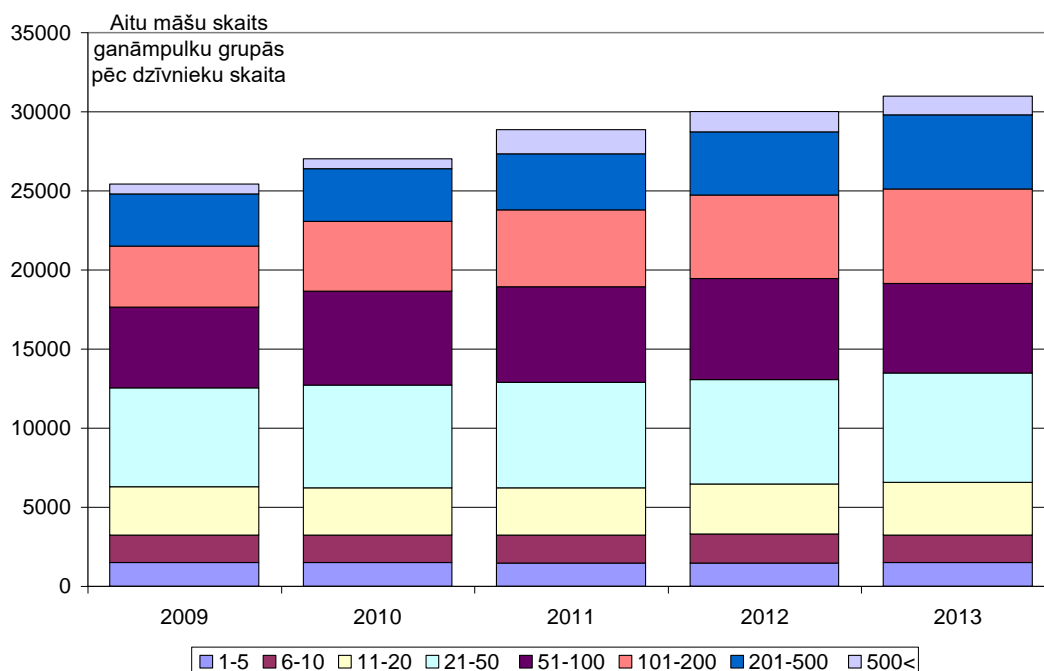
16. Pēdējās desmitgades laikā gandrīz ik gadu Latvijā palielinājies aitu audzētāju skaits, ko apliecina pieaugušais reģistrēto ganāmpulku skaits. Tomēr ganāmpulki joprojām ir nelieli. Pēc situācijas uz 01.01.2013. reģistrēti 4430 aitu ganāmpulki, vienā ganāmpulkā ir reģistrēti vidēji 19 dzīvnieki, tostarp 7 aitu mātes.
17. Aitu audzēšanas nozare Latvijā arvien ir sadrumstalota – 48% novietnēs ir no 1-5 aitām, kopš 2005.gada šādu saimniecību īpatsvars aitu audzēšanas struktūrā ir samazinājies no 66%, tomēr tas arvien ir augsts, un kopš 2009. gada praktiski vairs nav mainījies.
18. Tomēr lielākais aitu skaits koncentrējas saimniecībās, kurās ir vairāk nekā 50 aitu (7.attēls). Šajos ganāmpulkos koncentrējas 54% no kopējā dzīvnieku skaita (01.01.2013.) Šādu saimniecību skaits Latvijā pieaug – ja 2005.gadā tādu bija tikai 3% no kopējā skaita, tad uz 01.07.2012. reģistrētas 117 novietnes (8% no kopējā skaita) ar dzīvnieku skaitu virs 50.



Avots: LDC, 2013.gadā

7. attēls. Aitu audzēšanas struktūras dinamika Latvijā 2009. – 2013.gadā, situācija uz katra gada 01.janvāri

19. Valstī kopumā uz 01.01.2013. reģistrēts 101 ganāmpulks, kurā aitu māšu skaits pārsniedz 50, tostarp divpadsmit ganāmpulkos aitu māšu skaits pārsniedz 201 dzīvnieku.
20. 56% no aitu mātēm koncentrētas ganāmpulkos virs 50 dzīvniekiem ganāmpulkā (8.attēls). Aitu māšu skaits šāda veida ganāmpulkos pieaug – 2009.gadā ganāmpulkos virs 50 dzīvniekiem bija koncentrējušās 50% no kopējā aitu māšu skaita. Pieaugums apliecina nozares izaugsmes potenciāla koncentrēšanos, tomēr pieauguma temps nav pietiekams lēcienveida attīstības iespējas radīšanai.



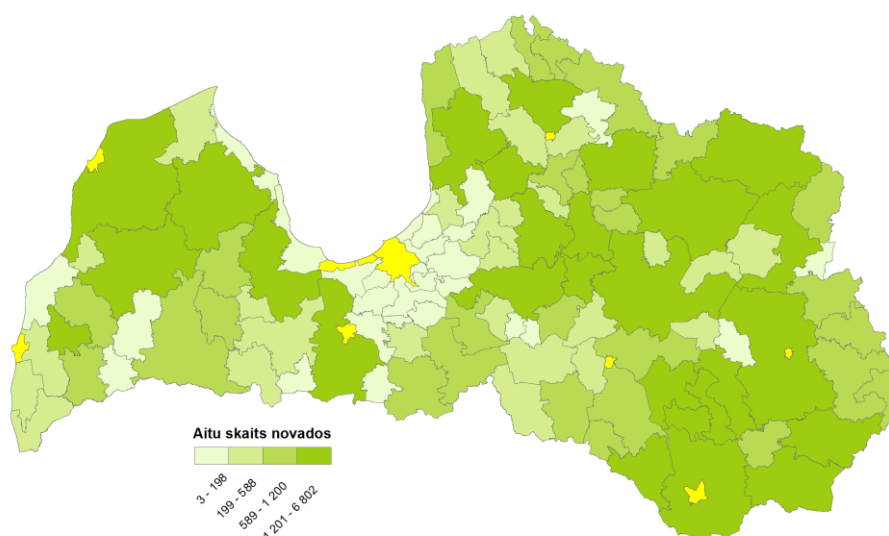
Avots: LDC, 2013.gadā

8. attēls. Aitu māšu skaita dinamika Latvijā 2009. – 2013.gadā, situācija uz katra gada 01.01.

### 1.1.3 Nodrošinājums ar ražošanas resursiem

#### a) Zeme

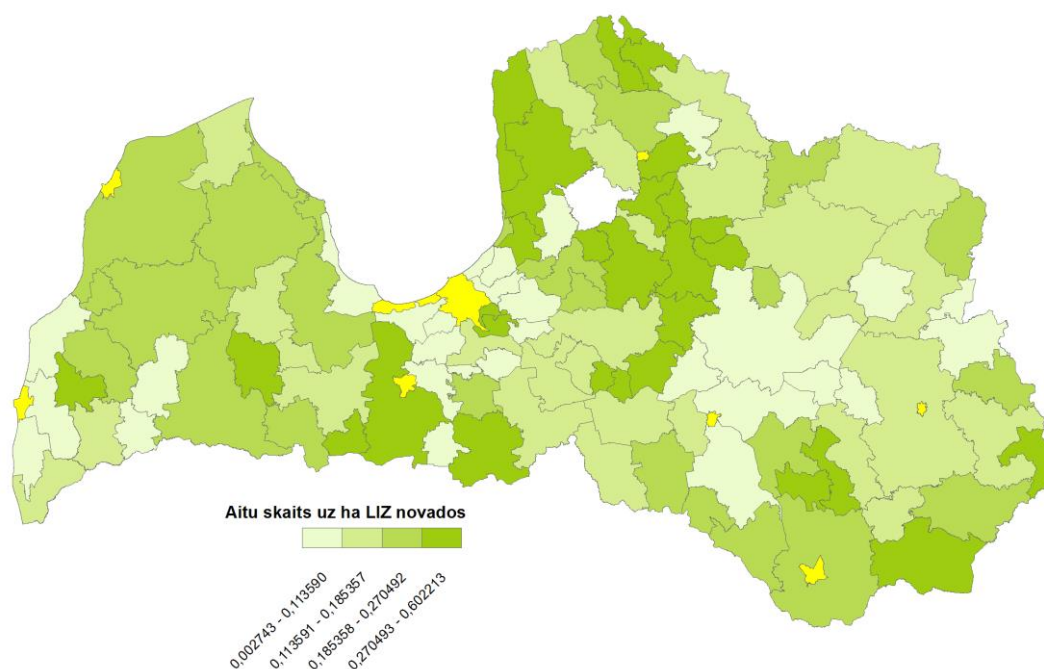
- Klimatiskie apstākļi visā Latvijas teritorijā ir piemēroti aitu audzēšanai. 9. attēlā redzams, ka šobrīd visvairāk aitu reģistrētas Ziemeļkurzemes novados, kā arī Vidzemes un Latgales novados. Aitu audzēšanai ir piemērotas arī mazāk labvēlīgo apvidu (MLA) teritorijās, kur cita veida lauksaimniecības produktu ražošana ir mazāk iespējama vai ierobežota.



Avots: LDC, 2012.gadā

9. attēls. Aitu skaits novados, dalījums pa kvartilēm uz 2012.gada 1. jūliju

22. Aitu blīvums, aprēķinot aitu skaitu uz hektāru izmantoto pļavu un ganību<sup>1</sup> irniecīgs visā valsts teritorijā, tas svārstās no 0.2 līdz 60 aitām uz 100 ha izmantoto pļavu un ganību (10. attēls).



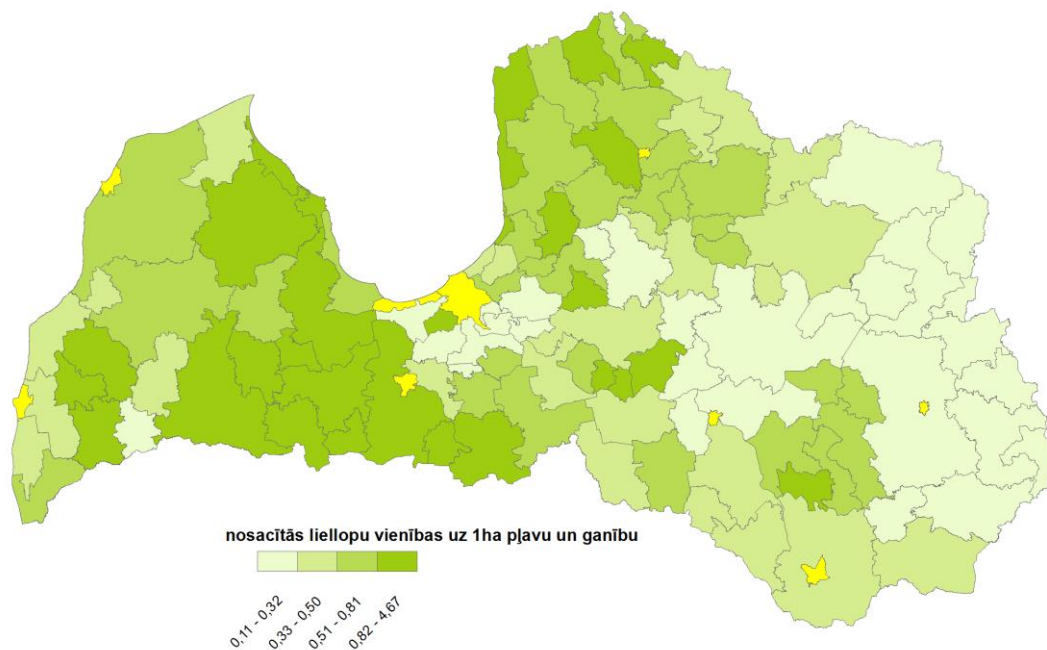
Avots: LDC, 2012. gadā

10. attēls. Aitu blīvums (skaits uz ha izmantoto pļavu un ganību) novados, dalījums pa kvartilēm uz 2012.gada 1. jūliju

23. Novadi ar lielāko aitu blīvumu (aitu blīvums ir no 27-60 aitām, vērtējot uz 100 ha izmantoto pļavu un ganību) ir izvietoti pārsvarā Vidzemes reģionā, bet arī Zemgalē un, mazākā skaitā - pārējos Latvijas novados. Ziemeļkurzemē un Zemgales novados aitu blīvums pārsvarā ir no 18-27 dzīvniekiem uz 100 ha izmantoto pļavu un ganību.
24. Pļavas un ganības ir nozīmīgākais no LIZ veidiem, kas kā lopbarības sagādes resurss nepieciešams aitu audzēšanas nozares attīstībai. Lai novērtētu aitu audzēšanas nozares attīstības potenciālu reģionālā skatījumā, tas ir, lai atklātu apvidus, kuros šobrīd ir brīvas – lopkopības produkcijas ražošanai neizmantotas vai nepilnīgi izmantotas pļavu un ganību teritorijas, tika aprēķināts nosacīto zālējumu dzīvnieku blīvums mājlopu vienībās uz hektāru pļavu un ganību (ieskaitot platības, kas tiek uzturētas labā lauksaimnieciskā stāvoklī, bet šobrīd varbūt netiek izmantotas lauksaimnieciskās produkcijas ražošanai). Novērtējuma rezultāti atspoguļoti 13. attēlā.
25. 13. attēlā redzams, ka šobrīd „brīvās” pļavu un ganību teritorijas koncentrējušās Latvijas austrumu daļā, kā arī atsevišķos novados gan jūras piekrasti Kurzemē. Zemgales un Ziemeļvidzemes reģionu novados lopkopības vidējā intensitāte tuvojās optimālajam līmenim (~ 1,2 nosacītās mājlopu vienības uz 1 ha pļavu un ganību teritorijas), tādējādi šajās teritorijās aitu audzēšanas nozares turpmākai izaugsmei ir mazākas iespējas, ja to vērtējam no pieejamo pļavu un ganību aspekta.

1. \_\_\_\_\_

<sup>1</sup> CSP, Lauksaimniecības skaitīšana 2010.gads.



Avots: LDC, 2013 gadā

13. attēls. Nosacīto liellopu vienību (skaits uz ha pļavu un ganību) blīvums novados, dalījums pa kvartilēm uz 01.01.2013.

26. Aitu audzēšanas procesā noteicoša loma ir dzīvnieku barības vajadzības nodrošinājumam, ko lielā mērā nodrošina ražošanā izmantotās pļavas un ganības. Aitu barības devā lielāko īpatsvaru sastāda zāles lopbarība. Papildus nepieciešama graudu barība, kā arī lopbarības piedevas (minerālvielas, mikroelementi, vitamīni). Ganību periodā aitas galvenokārt izmanto ganību zāli. Aitu barošanai ziemas periodā galvenokārt tiek izmantota pašražota rupjā lopbarība (siens, skābsiens).
27. Aitām nepieciešama labas kvalitātes, ar proteīniem bagāta lopbarība, tāpēc saimniecībās jāizveido augstvērtīgus zālājus ar pietiekamu tauriņziežu īpatsvaru, zemēm nepieciešama augsnes ielabošana (akmeņu, krūmu novākšana, mēslošana, kaļķošana). Šobrīd aitu audzēšanā ir liels tādu saimniecību īpatsvars, kuras finanšu trūkuma dēļ nevar nodrošināt atbilstošas kvalitātes zālāju platības un kurās barības bāze aitām ir nepietiekoša labu ražošanas ekonomisko rezultātu sasniegšanai.
28. Aitu barības vajadzības nodrošinājumam nepieciešamo spēkbarību un piedevas aitu audzētāji pamatā iepērk no graudu audzētāju saimniecībām vai kombinētās lopbarības ražotājiem, tādējādi tās sagādē pastāv atkarība no barības ražotājiem un cenu svārstībām graudu tirgū.
29. Liela daļa Latvijas aitu audzētāju ir sertificēti kā bioloģiskās lauksaimniecības produkcijas ražotāji. Šīm saimniecībām ir grūtības iegādāties bioloģiskai saimniekošanai atbilstošu spēkbarību, barības piedevas.

#### *b) Darbaspēks un zināšanas*

30. Pateicoties mērķtiecīgam publiskajam atbalstam vairāku gadu garumā, aitu audzēšanas nozarē ir izveidojusies stabila pieredze un uzkrātas zināšanas ciltsdarba veikšanā. Šobrīd ir 10 sertificēti aitu vērtēšanas eksperti un 41 šķirnes aitu audzēšanas saimniecības, kas audzē LT, VMV, Sufolka šķirnes aitu mātes un teļus.

Tomēr speciālistu skaits nav pietiekams nozares izaugsmei nākotnē, trūkst zināšanu par aitu audzēšanu citās valstīs.

31. Aitu audzēšanas nozarei Latvijā ir senas tradīcijas, tāpēc uzkrāto saimniekošanas zināšanu apjoms ir nozīmīgs. Neraugoties uz to, daudziem aitkopībā nodarbinātajiem ir nepietiekamas zināšanas gan tieši aitu audzēšanā, gan citās ar to saistītajās jomās, kuras nepieciešams apgūt, lai varētu izvēlēties optimālu saimniekošanas modeli, ražošanā ieviest inovācijas un gūt peļņu.
32. Veidojoties jaunām saimniecībām, nozarē iesaistās cilvēki ar labām zināšanām par uzņēmējdarbības vadību, tomēr nepietiekamām specifiskajām zināšanām par lopkopību, agronomiju, bioloģisko lauksaimniecību. Latvijā novērojams speciālistu trūkums, kas ir zinoši aitkopības jautājumos un spēj sniegt kvalitatīvas konsultācijas.
33. Šobrīd valstī netiek īstenotas profesionālās izglītības programmu *Aitkopja* specialitātē, kā arī netiek piedāvātas neformālās un mūžizglītības programmas aitkopības jautājumos. Lai veicinātu aitu audzēšanas nozarei nepieciešamo, specifisko zināšanu rašanos, kā arī izplatību, šādu programmu izveide un īstenošana ir vitāli nepieciešama.
34. Ievērojot aitu audzēšanas nozares izkliedi pa visu Latvijas teritoriju, izglītības programmām jābūt pieejamām praktiski visos valsts reģionos.

#### *c) Tehniskais nodrošinājums*

35. Atšķirībā no daudzām citām lauksaimniecības nozarēm, aitu audzēšanai nav nepieciešamas tik lielas investīcijas tehniskajā nodrošinājumā un būvēs, tomēr ir nepieciešami daudz mehānismi, darba mašīnas un arī būves un aprīkojums: ganību nožogojums, viegla tipa, neapkurināma kūts, kurā dzīvnieki varētu pārziemot, aprīkojums dzīvnieku dzirdīšanai, spēkbarības izdalei, tehnika skābbarības novākšanai un glabāšanai, kā arī aprīkojums, kas būtiski samazina roku darba nepieciešamību - mehānisko svaru nomaiņa uz elektroniskiem ar datoru savienojamiem svāriem, speciālas aitu saķeršanas iekārtas, elektronisko krotāliju nolasītāji u.c. aprīkojums.
36. Daļu no nepieciešamā aprīkojuma, ja saimniecības izvietotas kompakti, ir iespējams iegādāties vairākām saimniecībām kopā, veidot kā tehnoloģisko parku, kas sniedz nepieciešamos pakalpojumus.
37. Tehnoloģiskā aprīkojuma iegādei ir pieejams ES Struktūrfondu līdzfinansējums, gan atsevišķām saimniecībām, gan kā sadarbības projektiem.
38. LAAA ir realizējusi četrus LEADER projektus šādās Vietējās rīcību grupās: „Īges lauku partnerība”, „Jūrkante”, „Cēsu rajona lauku partnerība”, „Madonas novada fonds”. Projektos iegādātais aprīkojums ļauj sniegt aitu audzētājiem nepieciešamos pakalpojumus - aitu svēršanu, transportu, sonogrāfiju, pārraudzību, vērtēšanu un informācijas apkopošanu – iespējami tuvu saimniecībām.
39. Nozīmīgs aitu audzēšanas nozares attīstības šķērslis ir aitu kautuvju (jo īpaši ar bioloģisko sertifikātu) un pirmapstrādes jaudu trūkums. Aitu audzēšanas reģionālā izklīdētība, kā arī sadarbības trūkums produkcijas pārdošanas jomā, izraisa aitu gaļas ražošanas pašizmaksas kāpumu (augsts dzīvnieku transportēšanas izmaksu īpatsvars, kā arī augsts kaušanas un pirmapstrādes pakalpojumu uzcenojums). Rezultātā aitu gaļas cenas augstās cenas dēļ tā kļūst nepieejama lielai vietējā tirgus patērētāju daļai.

*d) Finanšu resursi*

40. Aitu audzēšanas uzsākšanai, kā arī attīstībai ir nepieciešami finanšu resursi gan investīcijām tehnoloģiskajā aprīkojumā, gan apgrozāmo līdzekļu (dzīvnieku iegāde, lopbarības iegāde u.c.) iegādei.
41. Nozares attīstību bremzē finanšu resursu nepietiekamā pieejamība, jo banku kreditēšanas sistēma balstās uz saimniecības neto apgrozījumu, kas aitu ražošanas saimniecībās lielākoties ir nepietiekams, lai saņemtu kredītu. Savukārt investoru ieguldījumi nozares attīstībā ir salīdzinoši dārgs finanšu resursu avots.
42. Investīcijām ilgtermiņa ieguldījumos (būvēs un aprīkojumā), aitu audzēšanas nozarei ir pieejams Eiropas Lauksaimniecības fonda Lauku attīstībai (ELFLA) līdzfinansējums

*e) Informācijas plūsmas un pieejamība*

43. Informāciju par nozares attīstībai svarīgām jomām sniedz valsts institūcijas, nevalstiskās organizācijas, zinātnes pārstāvji, izglītotāji un konsultanti, kā arī pašvaldības. Informācijas sniegšanā iesaistās masu mediji.
44. Valsts institūcijas nodrošina informāciju par nozares tiesisko regulējumu un lauksaimniecības politiku, tomēr informācijas saturs ir sarežģīts, tāpēc tā nav brīvi pieejama visām mērķgrupām.
45. Nav nodrošināts informācijas plūsmas plānveidīgums un sistemātiskums. Informācija vienlīdz labi nenasniedz visas mērķgrupas (piemēram, IT informācijas kanālu pieejamību kavē cilvēku nepietiekamās prasmes datora un interneta izmantošanā, daļa no piedāvātās informācijas nav pieejama visām mērķgrupām tās satura sarežģītības dēļ). Trūkst specifiskas informācijas par aitkopību.
46. Interesentiem pieejama Valsts Lauku tīkla mājas lapa [www.laukutikls.lv](http://www.laukutikls.lv), kurā pieejama vispusīga un plaša informācija par lauksaimniecības un lauku attīstības jautājumiem. Ar Valsts Lauku tīkla finansējumu tiek organizēti dažādi apmācību semināri un pieredzes apmaiņas pasākumi.
47. Nevalstisko organizāciju sektoru aitkopības nozarē pārstāv LAAA. LAAA ir mājas lapa [www.latvijasaite.lv](http://www.latvijasaite.lv), kurā tiek apkopota un sniegta informācija par jaunumiem un normatīvajiem aktiem aitkopības nozarē, apkopoti tematiski raksti un publikācijas. Šobrīd mājas lapā piedāvātā informācija pamatā tendēta tikai uz savu biedru informēšanu. Mājas lapa nenodrošina atgriezenisko saiti ar lasītājiem.
48. Informāciju plašākam sabiedrības lokam LAAA cenšas novirzīt sadarbībā ar masu medijiem.
49. Katru gadu LAAA rīko pasākumu „Aitu dienas”, kurā gan aitkopji, gan visi interesenti var saņemt jaunu informāciju un līdzdarboties.
50. Izglītotājus un konsultantus galvenokārt pārstāv LLKC. Kopumā LLKC sniedz plašu informāciju par lauksaimniecību, taču aitkopības nozarei aktuālā informācija atsevišķi netiek izdalīta un tiek piedāvāta salīdzinoši maz.

### 1.1.4 Aitu audzēšanas nozares produktivitāte un vieta starp citām lauksaimniecības nozarēm

51. Aitu audzēšanas nozares apjoms līdz šim nav bijis nozīmīgs (mazāks nekā 2% no kopējās lopkopības produkcijas apjoma<sup>2</sup>) kopējā Latvijas lauksaimniecības produkcijas struktūrā.
52. Līdzšinējie nozares produktivitātes rādītāji, salīdzinājumā ar citām lauksaimniecības nozarēm Latvijā, atpaliek. Analizējot SUDAT sniegtos dažādu specializācijas virzienu saimniecību vidējos svērtos rādītājus (3. tabula), aitū audzēšanas nozare atpaliek no citiem specializācijas virzieniem gan pēc saražotās produkcijas vērtības uz ha zemes, gan pēc saražotās produkcijas vērtības uz vienu lauksaimniecības darba vienību (LDV).
53. Gan Eiropas Savienības aitū audzēšanas līdervalstīs (Lielbritānijā, Spānijā, Francijā), gan Austrālijā un Jaunzēlandē vērojams aitū audzēšanas apjoma kritums, kas tiek skaidrots ar to, ka aitū audzēšanu izkonkurē citas lauksaimniecības nozares ar augstāku produktivitāti uz izmantotās LIZ vienību.
54. Tabulā redzams, ka aitū audzēšanas nozarē valsts atbalstam ir visaugstākais līmenis attiecībā pret saražotās produkcijas vērtību – 94%. Tas skaidrojams gan ar to, ka daļa aitū audzētāju atrodas MLA un saņem atbilstošus maksājumus, gan ar maksājumiem par saimniekošanu atbilstīgi bioloģiskās lauksaimniecības principiem, gan par ciltsdarba programmas īstenošanu – šķirnes aitū sertificētajās audzētavās.

3. tabula. Latvijas lauksaimniecības nozaru attīstības rādītāji, 2011.gadā

	lauk- kopība	dārzen- kopība	ilggadējas kultūras	piena lopkopība	ganību mājlopi	cūkas, putni	aitas*	aptaujas dati**
produkcija Ls uz ha LIZ	430	10 861	476	513	245	4 043	172	243
specializācijas produkcija Ls uz ha LIZ	365	6 803	268	361	96	2 664	89	
produkcija Ls uz vienu LDV	18 994	17 879	4 037	7 416	7 686	38 155	7 006	6 796
specializācijas produkcija Ls uz 1 LDV	16 113	11 200	2 274	5 225	3 026	25 136	3 628	
subsīdijas % no produkcijas vērtības	35%	2%	47%	33%	89%	16%	94%	92%
nolietojums % no produkcijas vērtības	20%	8%	19%	13%	23%	11%	32%	20%

\* lai raksturotu aitū audzēšanas nozares specializācijas virzienu no SUDAT datu bāzes tika atlasītas saimniecības ar vismaz 50 aitām, t.i., 8 saimniecības ar 56,9ha apsaimniekojamās zemes un 166,3 aitām (vidēji svērtie rādītāji)

\*\* dokumenta izstrādes ietvaros veikta aitū audzētāju aptauja, vidēji par periodu 2009. – 2012.g.

Avots: SUDAT, aitū audzētāju sniegtā informācija 2013.gadā

1. \_\_\_\_\_

<sup>2</sup> Avots: LR Zemkopības ministrija „Latvijas lauksaimniecība 2012” 9.lpp., LVAEI, LEK



55. Neraugoties uz šobrīd zemajiem produktivitātes rādītājiem, aitu audzēšanas nozares attīstībai Latvijā ir vairākas priekšrocības, salīdzinājumā ar citām lauksaimniecības, īpaši lopkopības nozarēm:
- Latvijas agro-klimatiskie un ekoloģiskie apstākļi visā valsts teritorijā (ieskaitot MLA) ir piemērota aitu audzēšanai, kvalitatīva vaislas materiāla un kvalitatīvu gaļas lopu audzēšanai.
  - sadrumstalotā lauksaimnieciskās zemes īpašumu struktūra, kā arī lauku vidē saglabājušās viensētas ir piemērotas aitu audzēšanai, viens ha lauksaimniecībā izmantojamās zemes ir pietiekams, lai nodrošinātu barības bāzi 6-10 aitu mātēm ar jēriem.
  - daudzas no Latvijas aitkopības saimniecībām ir sertificētas kā bioloģiskās lauksaimniecības produkcijas ražotājas. Aitu audzēšanas saimniecībām atbilstības nodrošināšana bioloģiskās lauksaimniecības prasībām ir vienkāršāka nekā citās l/s nozarēs, tāpēc potenciāli ir iespējams bioloģiski sertificētas aitas gaļas īpatsvara pieaugums.

## 1.2 Ciltsdarbs un pārraudzība

56. Lai apmierinātu tirgus pieprasījumu pēc kvalitatīviem aitu audzēšanas nozares produktiem, saimniecībās nepieciešams izkopt produktīvu, saimniecības darbības mērķim atbilstošu vaislas dzīvnieku ganāmpulku.
57. Latvijā ir apstiprināta un darbojas „Ciltsdarba valsts programma aitkopībā 2009. – 2013.gadam”, kā arī ciltsdarba programma „Latvijas tumšgalves aitu šķirnei no 2009. – 2013.gadam”. Abas programmas īsteno LAAA.
58. Biedrība kopš 2001.gada 12.jūlija ir atzīta par šķirnes dzīvnieku audzētāju organizāciju un ir tiesīga veikt selekcijas darbu aitkopībā. Realizējot Latvijas tumšgalves aitu šķirnes ciltsdarba programmu, ir iespēja saņemt Eiropas Strukturālo fondu maksājumus par lauksaimniecības dzīvnieku ģenētisko resursu saglabāšanu.
59. Ir izveidota vaislas teķu kontrolizaudzēšanas un kontrolnobaršanas stacija uz z/s “Klimpas” bāzes 2008. gadā. Stacijas mērķis: novērtēt šķirnes saimniecībās izmantoto vaislas teķu kvalitāti. Stacijas uzdevumi ir vaislas teķu pēcnācēju iegāde (no katra teķa 6 – 8 vīriešu kārtas pēcnācēji); jēru vērtēšana kontrolnobaršanas vai kontrolizaudzēšanas laikā; jēru augšanas intensitātes un barības patēriņa analīze; iegūto jēru liemeņu kvalitātes vērtēšana; vaislas teķu kvalitātes noteikšana pēc kontrolnobaršanas vai kontrolizaudzēšanas rezultātiem; teķu izsole un aitu dienu organizēšana. Stacijā izaudzēti un pārdoti 18 vaislas teķi, no kuriem 4 eksportēti uz Igauniju. (2010. g. -2; 2011. g. -2). Pieprasījums pēc vaislas teķiem ir, bet lielāku skaitu eksportēt pagaidām nav iespējams, jo primārais uzdevums ir nodrošināt vietējo tirgu.
60. Vairāku gadu garumā mērķtiecīga darba rezultātā, aitu audzēšanas nozarē ir izveidojusies stabila pieredze un uzkrātas zināšanas ciltsdarba veikšanā. Šobrīd Latvijā ir 10 sertificēti aitu vērtēšanas eksperti un 41 šķirnes aitu audzēšanas saimniecības, kas audzē LT un VMV šķirnes aitu mātes un teķus un piedāvā vaislas materiālu citām aitu audzēšanas saimniecībām gan Latvijā, gan kaimiņvalstīs.

61. Ciltsdarba rezultātā piedāvātā vaislas materiāla kvalitāte ik gadu uzlabojas. Tomēr pārsvarā tiek piedāvātas tikai LT un VMV šķirnes vaislas jaunaitas, gaļas šķirņu vaislas teļu piedāvājums ir nepietiekams.
62. V/A „Lauksaimniecības datu centrs” reģistrs liecina, ka Latvijā audzēto aitu šķirņu klāsts ir plašs: Latvijas tumšgalve, Romanovas, Vācijas Melngalve, Gotlandes, Leisteres, Vācijas Merino vietējā, Oksfordaunas, Sufolkas, Dorperas, Tekselas, Pelēkās ragainās haidšnukes, Jakobs, Ostfrīzijas, dažādu šķirņu krustojumi.
63. Šobrīd pietrūkst ciltsdarba programmas gaļas ražošanas rūpniecisko ganāmpulku resursu izmantošanai ganāmpulku paātrinātai atražošanai – būtībā nepieciešama darbības programma straujai kvalitatīva ganāmpulka savairošanai aitu gaļas ražošanas mērķim, maksimāli izmantojot Latvijā pieejamos ģenētiskos resursus.
64. Lai aitu audzēšana gaļas ieguvei būtu rentabla, nepieciešami lieli ražošanas apjomi. Lēcniņveida attīstību nav iespējams panākt pašu spēkiem, tāpēc būtu jāīsteno kvalitatīva vaislas materiāla iegāde no ārvalstīm. Ir jāizveido aitu mākslīgās apsēklošanas punkts un jāuzsāk nepieciešamo speciālistu apmācība.
65. Aitu ganāmpulku reģistrēšanu un pārraudzību īsteno Lauksaimniecības datu centrs (LDC). LDC ir izveidota strādājoša datu bāze par praktiski visiem aitu ganāmpulkiem. LDC ir ICAR loceklis, tādējādi aitu reģistrācijas un pārraudzības dati tiek klasificēti pēc ICAR metodikas, nodrošinot starptautiski salīdzināmu datu ģenerēšanu. Tāpat ir izstrādāta un tiek ieviesta ciltsdarba un pārraudzības datu uzskaites koncepcija „CILDA”.
66. Tomēr no LDC saņemtā ganāmpulka klasifikācija neatbilst komerciālajā ražošanā izmantojamajai ganāmpulka klasifikācijai. Tāpēc nepieciešams pilnveidot no LDC saņemtās informācijas apjomu un struktūru, ļaujot ganāmpulka īpašniekiem iegūt to tādā struktūrā, kas atbilst ne tikai šķirnes, bet arī komerciālajā gaļas ražošanā izmantojamajai ganāmpulka klasifikācijai.

### 1.3 Sadarbība

67. Ievērojot nozares nelielos līdzšinējos apjomus, sadarbībai starp nozares pārstāvjiem ir nozīmīga loma kopīgu problēmu risināšanai, zināšanu un pieredzes izplatīšanai, nozares attīstības veicināšanai un katras biznesa vienības ekonomisko rezultātu uzlabošanai.
68. Plašāko Latvijas aitu audzētāju pārstāvniecību veido biedrība „Latvijas Aitu audzētāju asociācija” (LAAA).
69. Biedrības mērķis ir radīt labvēlīgu vidi aitu audzēšanai Latvijā, un attīstīt aitkopību kā peļņu nesošu ilgtermiņa nozari, kas ļauj saimniekot videi draudzīgi un uzlabot dzīves kvalitāti. No 2001.gada 12.jūlija biedrība ir atzīta par šķirnes dzīvnieku audzētāju organizāciju un ir tiesīga veikt selekcijas darbu aitkopībā Latvijā.
70. Papildus selekcijas darbam LAAA uzdevumi ir pārstāvēt biedru intereses dažādās institūcijās, organizēt pasākumus aitkopības nozares attīstībai, sniegt zināšanas, izplatīt nozares pārstāvjiem saistošu informāciju, saglabāt ģenētisko resursu

populāciju, izkopt LT šķirnes aitu mātes kā mātes šķirni tīršķirnē un mērķtiecīgai krustošanai ar citām šķirnēm.

71. Biedrības ietvaros tiek attīstīta Latvijas aitu audzētāju sadarbība ar citu valstu aitu audzētājiem. Vairākkārtīgi notikuši aitu audzētāju pieredzes apmaiņas braucieni uz Vāciju, Igauniju un ir iespējas jaunu partneru meklēšanai citās ES dalībvalstīs. Tiek eksportēta jēra gaļa un importēts gaļas šķirņu vaislas materiāls. Kaut gan sadarbībai ar ES valstīm ir tendence paplašināties, tomēr sadarbības veidi starp valstīm nav pietiekami daudzveidīgi. Sadarbības procesus ar ES valstīm plānots attīstīt un dažādot arī turpmāk. Biedrība redz iespējas pārrobežu sadarbībai, īstenojot pārrobežu sadarbības projektus ar publiskā līdzfinansējuma piesaisti.
72. Aitu audzēšanas nozarē mazattīstīta ir aitu audzētāju sadarbība uz komerciāliem pamatiem (kooperācija, kopīgi uzņēmumi utml.). Šobrīd darbojas viena kooperatīva sabiedrība „Latvijas aita”, kuras ietvaros aitu audzētāji sadarbojas aitu iegādē, kā arī kopīgi risina produkcijas pārdošanas jautājumu. Sadarbībā iesaistījušies 54 aitkopju, galvenokārt Latgalē. „Latvijas aita” ir Latvijas Lauksaimniecības kooperatīvu asociācijas biedrs un aktīvi darbojas arī LAAA.
73. Nākotnes izaicinājums nozares pārstāvjiem ir stiprināt sadarbību tādās jomās, kā izejvielu sagāde, tehnoloģiskie parki, produkcijas pirmapstrāde, produkcijas transportēšana un pārdošana, aitas gaļas patēriņa veicināšana, zināšanu radīšana un izplatīšana ražošanas efektivitātes un produktivitātes kāpināšanai.

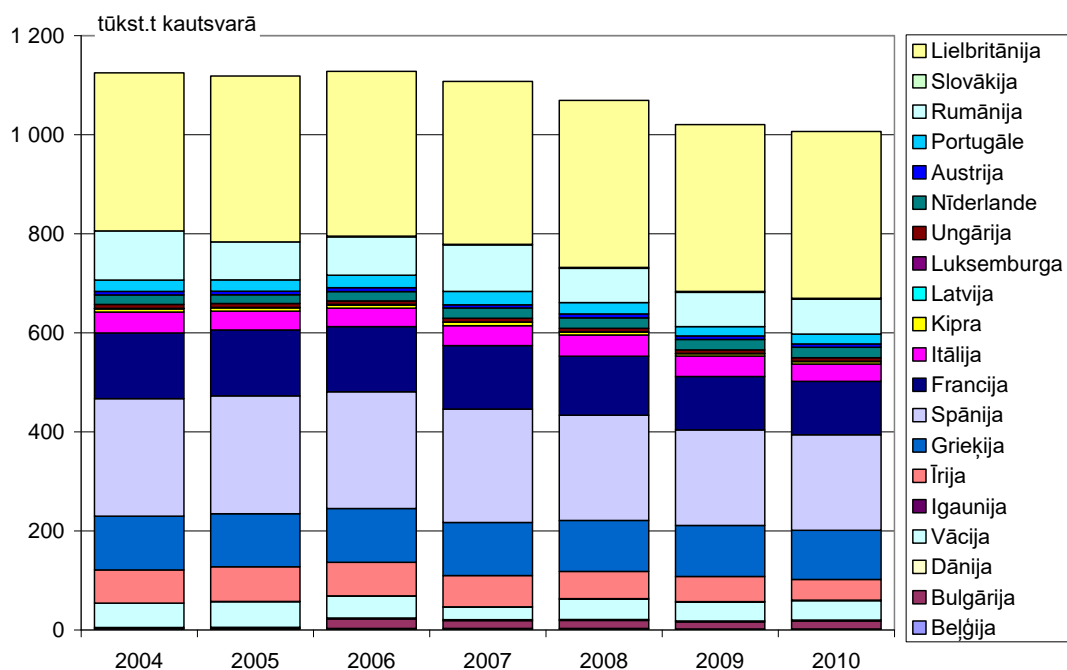
## 1.4 Nozares tiesiskais regulējums

74. Tiesisko vidi aitu audzēšanas nozarē veido virkne normatīvo un politikas plānošanas dokumentu:
  - saimnieciskās darbības regulēšanai (noteic dzīvnieku turēšanas nosacījumus, ganāmpulka īpašnieku pienākumus, pārraudzības kārtību u.c.);
  - ciltsdarba attīstības un pārraudzības sekmēšanai (noteic atbalsta pasākumus ģenētiskā materiāla daudzveidības saglabāšanai, vaislas materiāla veidošanai un šķirņu kvalitatīvo īpašību izkopšanai);
  - produkcijas ražošanas un attīstības veicināšanai (KLP tirgus organizācijas pasākumi, atbalsta maksājumi, atbalsts investīcijām saimniecību attīstībā).
75. LAAA pastāvīgi piedalās nozari ietekmējošu normatīvo aktu izstrādes procesā, sadarbībā ar LOSP un Zemkopības ministriju, izstrādājot un argumentējot priekšlikumus nepieciešamiem labojumiem, lobējot nozares intereses.
76. Aktuālākais izaicinājums tiesiskās vides uzlabošanā ir:

- nepieciešamība panākt izmaiņas MK noteikumos Nr. 295 no 23.03.2010. „Noteikumi par valsts un Eiropas Savienības atbalsta piešķiršanu, administrēšanu un uzraudzību vides un lauku ainavas uzlabošanai”, lai uzlabotu atbalsta saņemšanas nosacījumus.
- nepieciešamība panākt izmaiņas MK noteikumos Nr. 650 no 16.08.2011. „Lauksaimniecības dzīvnieku, to ganāmpulku un novietņu reģistrēšanas kārtība un lauksaimniecības dzīvnieku apzīmēšanas kārtība” aitū apzīmēšanas nosacījumos (elektroniski nolasāmās krotālijas ir līdz 6 reizes dārgākas, kā citās ES valstīs (sastāda aptuveni 10% no gaļai realizētā jēra vērtības), kā arī nepieciešamības gadījumā tiek saņemtas novēloti, tādējādi traucējot eksporta darījumus;
- nepieciešamība novērst bioloģisko lauksaimniecību regulējošiem normatīviem aktiem ES neatbilstošu un pretrunīgu normu ieviešanu Latvijas nacionālā līmeņa normatīvajos aktos saistībā ar „sankciju katalogu” bioloģiskajā lauksaimniecībā.
- nepieciešamība veikt precizējumus Dzīvnieku aizsardzības likumā un ar to saistošajos MK noteikumos par aitū astu saīsināšanu;
- nepieciešamība precizēt atbildību par meža dzīvnieku un klaiņojošo suņu uzbrukumiem aitām un cita veida postījumiem, kā arī rast risinājumus šāda veida zaudējumu mazināšanai;
- nepieciešamība paplašināt aitū ciltsdarbu programmu ar jaunām aitū šķirnēm;
- nepieciešamība panākt aitū audzēšanas nozares attīstību veicinošus publiskā atbalsta saņemšanas nosacījumus nākamajam plānošanas periodam (2013. – 2020.gadam).

## 1.5 Aitū audzēšanas nozares attīstība ES

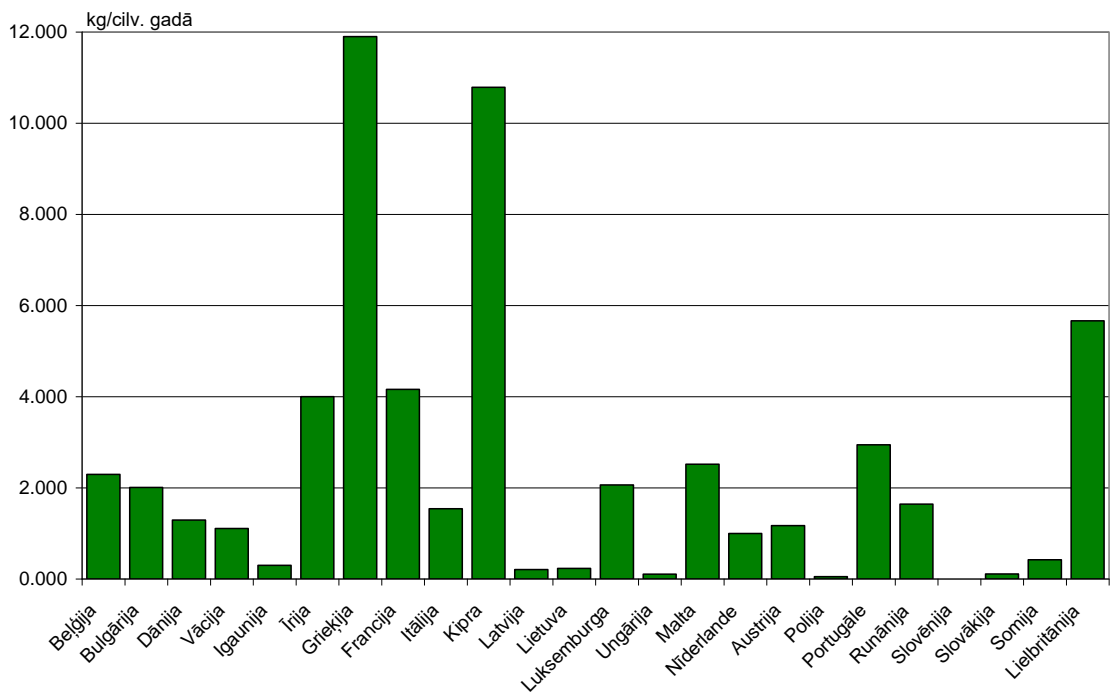
77. Eiropas Savienībā 2010. gadā saražoti vairāk nekā 1 milj. tonnas aitū gaļas kautsvārā. Lielbritānijas, Spānijas, Francijas, Rumānijas un Grieķijas aitū audzētāji nodrošina 80% no šī apjoma.
78. 14. attēlā redzams, ka pēdējo gadu laikā aitū gaļas ražošanas apjomi vadošajās valstīs krītas. Kopējais samazinājums kopš 2006.gada veido 11%. Aitū audzēšanu šajās valstīs izkonkurē citas lopkopības nozares, saistībā ar aitū audzēšanas nozares zemo atdevi uz ha LIZ, salīdzinājumā ar citām lopkopības nozarēm, kā arī ražošanas izmaksu (lopbarības un enerģijas) straujo kāpumu.



Avots: Eurostat, 2013.gadā

14. attēls. Aitu gaļas ražošanas dinamika ES dalībvalstīs 2004. – 2010.gadā, tūkst.t kausvarā

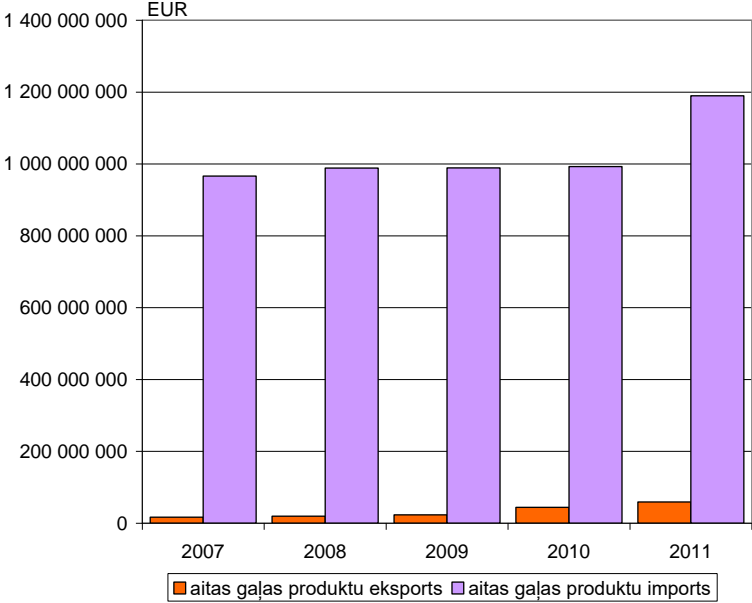
79. Gan Lielbritānijā, gan Īrijā, gan Francijā aitu audzētāji izstrādājuši nozares attīstības plānošanas dokumentus, uzsverot nozares nozīmību, kā arī izvirzot attīstības mērķus – kāpināt ražošanas efektivitāti, dzimstību, pagarināt pievienotās vērtības veidošanās ķēdi, lai patērētājiem piedāvātu augstākas pievienotās vērtības produktus. Neraugoties uz to, īstermiņā arī turpmāk tiek prognozēts aitu gaļas ražošanas apjomu kritums vadošajās valstīs, jo īpaši Spānijā un tādējādi arī kopumā ES.
80. 15.attēlā sniegts aptuvenais aitas gaļas patēriņa līmeņa atspoguļojums ES dalībvalstīs. Redzams, ka visaugstākais aitas gaļas patēriņš uz cilvēku gadā ir Grieķijā un Kiprā. Salīdzinoši augsts aitas gaļas patēriņš ir arī valstīs, kurās aitu gaļas ražošana ir populāra - Lielbritānijā, Francijā, Portugālē, Īrijā, Rumānijā.
81. Prognozes par aitas gaļas patēriņa attīstību nākotnē liecina par patēriņa kritumu apmēram par 1% - 2013.gadā. Tomēr šāds kritums vairāk saistāms ar piedāvājuma samazināšanos (tiek prognozēts ražošanas apjomu kritums ES dalībvalstīs, kā arī importa sarukums no Jaunzēlandes) un deficīta izraisīta aitas gaļas cenas kāpumu, nekā ar ilgtermiņa tendenci.



Avots: Eurostat, 2013. gadā

15. attēls. Aitu gaļas patēriņš ES dalībvalstīs 2005. gadā, kg/ cilv. gadā

82. Kopumā Eiropas Savienība ir aitas gaļas neto importētāja (12. attēls). Lai gan pēdējo gadu laikā pieaug arī aitas gaļas eksports no ES dalībvalstīm uz trešajām valstīm, aitu gaļas imports uz ES dalībvalstīm būtiski to pārsniedz.



Avots: Eurostat, 2013. gadā

15. attēls. Aitu gaļas produktu ārējās tirdzniecības dinamika ES dalībvalstīs 2005.-2011. gadā

83. Ievērojot, ka Latvijas aitu gaļas ražotāji ir ES vienotā tirgus dalībnieki, spēja piedāvāt tirgū produktu par konkurētspējīgu cenu ir izšķiroša nozares turpmākai attīstībai.

84. Analizējot aitu audzēšanas saimniecību darbības rezultātus ES dalībvalstīs (FADN dati par vidējo svērto saimniecību specializācijas virzienā), var secināt, ka Latvijā vidēji ir salīdzinoši zemi nozares saimniecību produktivitātes rādītāji, tomēr tie nav zemākie starp aplūkotajām valstīm (4. tabula).

4. tabula. Aitu audzēšanas specializācijas virziena vidēji svērtās saimniecības darbības rādītāji ES dalībvalstīs, 2009.gadā

	produkcija EUR uz ha LIZ	specializācijas produkcija EUR uz ha LIZ	produkcija EUR uz vienu LDV	specializācijas produkcija EUR uz 1 LDC	valsts atbalsts % no produkcijas vērtības	nolietojums % no produkcijas vērtības
Austrija	1 826	398	30 188	6 572	71%	31%
Bulgārija	1 275	712	4 359	2 436	37%	5%
Čehija	302	36	19 834	2 343	339%	21%
Francija	900	265	48 068	14 133	72%	26%
Griekija	3 945	1 220	21 402	6 621	51%	7%
Igaunija	240	68	11 070	3 129	141%	15%
Itālija	910	204	31 822	7 129	44%	14%
Īrija	339	146	15 439	6 648	223%	22%
Kipra	4 912	2 032	44 896	18 576	29%	8%
Latvija*	245	127	9 969	5 162	94%	32%
Lielbritānija	384	166	63 405	27 342	102%	14%
Nīderlande	5 491	217	85 158	3 369	13%	18%
Polija	392	27	5 159	356	147%	29%
Portugāle	224	72	10 200	3 265	109%	21%
Rumānija	1 315	415	8 921	2 817	22%	5%
Slovākija	417	11	15 979	405	182%	32%
Slovēnija	1 048	76	9 943	718	151%	48%
Spānija	898	280	41 679	12 975	49%	6%
Ungārija	317	160	19 404	9 816	160%	12%
Vācija	382	191	29 146	14 520	208%	29%

Avots: FADN, 2013.gadā

\* Latvijā – informācija par 2011. gadu

85. Aitu audzēšanas saimniecību izmaksu struktūrā vidēji 72% no kopējām izmaksām veido starppatēriņa izmaksas (lopbarība, veterinārās un apsēklošanas izmaksas, ēku un tehnikas uzturēšanas, enerģijas, pakalpojumu u.c. tiešās ražošanas izmaksas). No starppatēriņa izmaksām, Latvijā, salīdzinājumā ar citām valstīm ir zemas lopbarības sagādes izmaksas, turpretī augsts ir ēku un tehnikas uzturēšanas, kā arī enerģijas izmaksu īpatsvars kopējā izmaksu struktūrā (5.tabula).

5. tabula. Aitu audzēšanas specializācijas virziena vidēji svērtās saimniecības izmaksu struktūra ES dalībvalstīs 2009.gadā, EUR

	Starppatēriņš	Starppatēriņa skaitā:							Nolietojums	Algotais darbaspēks	Nomas maksa	Procentu maksājumi
		Lopbarība	Pašražotā lopbarība (% no lopbarības kopā)	citas lopkopības izmaksas	Ēku un tehnikas uzturēšana	Energija	Pakalpojumi	Pārējās tiešās izmaksas				
<b>Austrija</b>	63%	14%	4%	5%	12%	7%	6%	15%	31%	1%	2%	3%
<b>Bulgārija</b>	77%	52%	22%	4%	2%	7%	3%	7%	6%	14%	3%	1%
<b>Čehija</b>	68%	20%	75%	5%	8%	9%	12%	12%	11%	15%	4%	1%
<b>Francija</b>	67%	23%	15%	5%	8%	4%	7%	13%	22%	3%	5%	3%
<b>Griekija</b>	80%	56%	24%	4%	4%	5%	4%	1%	11%	6%	3%	0%
<b>Igaunija</b>	73%	28%	84%	3%	14%	12%	5%	10%	12%	10%	3%	2%
<b>Itālija</b>	66%	40%	65%	4%	2%	8%	2%	4%	21%	8%	5%	0%
<b>Īrija</b>	76%	26%	33%	9%	11%	6%	5%	8%	16%	2%	4%	2%
<b>Kipra</b>	81%	62%	26%	2%	3%	6%	2%	1%	9%	5%	3%	2%
<b>Latvija*</b>	71%	23%	72%	4%	15%	19%	0.3%	6%	18%	8%	1%	1%
<b>Lielbritānija</b>	76%	33%	56%	10%	8%	5%	4%	7%	12%	5%	5%	2%
<b>Nīderlande</b>	60%	16%	2%	8%	10%	5%	8%	10%	18%	9%	4%	9%
<b>Polija</b>	60%	16%	66%	6%	7%	10%	2%	7%	21%	16%	2%	1%
<b>Portugāle</b>	68%	30%	39%	7%	5%	9%	2%	3%	21%	8%	3%	1%
<b>Rumānija</b>	82%	44%	51%	16%	3%	6%	3%	1%	8%	8%	2%	0%
<b>Slovākija</b>	62%	26%	87%	3%	5%	8%	3%	10%	14%	21%	2%	1%
<b>Slovēnija</b>	62%	26%	93%	2%	15%	8%	2%	2%	37%	0%	1%	0%
<b>Spānija</b>	78%	54%	13%	5%	4%	5%	1%	4%	9%	8%	4%	1%
<b>Ungārija</b>	78%	43%	40%	9%	4%	9%	4%	5%	10%	6%	5%	1%
<b>Vācija</b>	62%	13%	26%	5%	9%	9%	7%	12%	17%	9%	8%	5%

Avots: FADN, SUDAT, 2013.gadā

\* Latvija – informācija par 2011. gadu



## 1.6 SVID kopsavilkums

86. Kopsavilkums par situācijas raksturojumu sagatavots, izmantojot SVID grupēšanas formu, vērtējot faktorus, kas veido aitu audzēšanas nozares attīstības potenciālu, un ietekmē nozares konkurētspēju.

### 1.6.1 Stiprās puses

87. Latvijas agro-klimatiskie apstākļi pat MLA teritorijās, kā arī sadrumstalotā LIZ īpašumu struktūra lauku teritorijās ir piemērota aitu audzēšanas attīstībai (uz vienu ha LIZ ir iespējams nodrošināt barības bāzi 6-10 aitu mātēm ar jēriem). Tā iekļaujas arī vairumā mūsdienu vides aizsardzības prasību.
88. Latvijā ir vairāk kā 10 tūkst. saimniecības ar lauksaimniecības zemes platībām līdz 30-50 ha. ar kopējo apsaimniekotās zemes platību ~ 330 tūkst ha, kuru individuālie zemes resursi var būt nepietiekami tirgspējīgas saimniekošanas attīstībai laukkopības un piena nozarēs. Vismaz daļas šo saimniecību iesaistīšanās aitu audzēšanā sniegs ieguldījumu lauksaimniecības attīstības stratēģiskā mērķa sasniegšanā – papildus 400 tūkst ha iesaistīšana produktīvā aprītē.
89. Biznesa uzsākšanai un attīstībai aitu audzēšanas nozarē nav nepieciešamas salīdzinājumā ar citām nozarēm tik lielas investīcijas ēkās un tehnoloģijās. Tomēr ir nepieciešami ievērojami finanšu resursi ganāmpulka izveidei un apgrozāmo līdzekļu (lopbarības u.c.) iegādei.
90. Latvijā ir mērķtiecīgi attīstīts ciltsdarbs, tādējādi uzkrājot zināšanas un pieredzi šajā jomā. Ir saglabāta LT šķirne. Strauji attīstās šķirnes saimniecības, kas piedāvā tirgū vaislas dzīvniekus esošo ganāmpulku paplašināšanai un jaunu radišanai. Ciltsdarba rezultātā vaislas dzīvnieku kvalitātes rādītāji ik gadu uzlabojas, radot pamatu kvalitatīvu ganāmpulku veidošanai nākotnē.
91. Latvijā ir radīti pārraudzības sistēmas pamati. Pārraudzību īsteno LDC, kas ir ICAR loceklis un aitu reģistrācijas un pārraudzības dati tiek klasificēti pēc ICAR metodikas, nodrošinot starptautiski salīdzināmu datu ģenerēšanu. Tāpat ir izstrādāta un tiek ieviesta ciltsdarba un pārraudzības datu uzskaites koncepcija „CILDA”.
92. Aitu audzēšanai sabiedrības uztverē ir izveidojies pozitīvs tēls kā videi draudzīgai lauksaimniecības nozarei. Aitu gaļa, kas ir nozīmīgākais aitu audzēšanas produkts, tiek uztverta kā kvalitatīvs, veselīgs un ekoloģisks produkts. Tas ir labs pamats aitu gaļas patēriņa veicināšanas pasākumu plānošanai un īstenošanai.
93. Vairums Latvijas aitkopības saimniecības iekļāvušās bioloģiskās lauksaimniecības kontroles sistēmā, kas piešķir produktiem papildus vērtību izglītotu patērētāju acīs.
94. Ir kooperatīvu attīstības un darbības pieredze – strādā kooperatīvā sabiedrība, kas apvieno 54 audzētājus, galvenokārt Latgales reģionā un risina dzīvnieku sagādes un produkcijas pārdošanas jautājumus, kas var kļūt par labās prakses piemēru turpmākai kooperācijas attīstībai nozarē.
95. Latvijā ir attīstīta kvalitatīvas kombinētās lopbarības ražošanas bāze ar pieredzē sakņotām zināšanām par lopbarības sastāvu, kā arī ir zināmas dažādām dzīvnieku šķirnēm nepieciešamā barības vielu vajadzības, uz kā pamata iespējams izveidot

barības racionu. Šīs zināšanas izmantojamas par pamatu aitu barības bāzes pilnveidošanai.

### 1.6.2 Vājās puses

96. Latvijas aitu audzēšanas nozare ir apjomu ziņā neliela, tās struktūru pagaidām dominējoši veido ganāmpulki ar dzīvnieku skaitu līdz 20 dzīvniekiem. Tikai 9 novietnēs dzīvnieku skaits pārsniedz 500.
97. Aitu mātes, kas ir nozares attīstības iekšējā potenciāla pamats, veido 37% no kopējā dzīvnieku skaita, tas spēj nodrošināt mērenu nozares izaugsmes tempu (5% līdz 20% pret iepriekšējo gadu), bet nav pietiekams, lai nodrošinātu lēcienveida nozares attīstību.
98. Vietējā tirgū ir mazs aitas gaļas patēriņš, nozares produkti patēriņa tirgū ir dārgi, salīdzinājumā ar citiem gaļas veidiem, kā arī patērētājiem trūkst informācijas un zināšanu par aitas gaļas pozitīvajām īpašībām.
99. Nozīmīga nozares attīstības problēma ir nepietiekama aitu lopbarības bāze daudzās saimniecībās ir zemas kvalitātes zālāji ar zemu proteīna saturu.
100. Latvijā pieejamais aitu spēkbarības piedāvājums nav piemērota bioloģiski sertificētajiem ganāmpulkiem - - nav receptūru bez ĢMO klātbūtnes. Praktiski nav pieejama specializēta kombinētā lopbarība jēriem, aitu mātēm. Nav pieejama salīdzinoša informācija par katras lopbarības ekonomisko efektivitāti, kas ļautu ganāmpulku īpašniekiem izdarīt ekonomiski argumentētu izvēli. Spēkbarība tiek ražota sadrumstaloti un nelielās partijās, kas paaugstina vienības pašizmaksu un cenu tirgū.
101. Vietējas izcelsmes aitu gaļas piedāvājumam ir izteikti sezonāls raksturs, kas izraisa produkcijas iepirkuma cenas svārstības gada ietvaros.
102. Vietējā tirgū ir mazs aitas gaļas patēriņš, nozares produkti patēriņa tirgū ir dārgi, salīdzinājumā ar citiem gaļas veidiem, kā arī patērētājiem trūkst informācijas un zināšanu par aitas gaļas pozitīvajām īpašībām.
103. Aitu audzētāju vidū vāji attīstīta sadarbība uz komerciāliem pamatiem (kooperācija). Līdz šim jautājumus, kas saistīti ar lopbarības (gan zāles, gan spēkbarības) sagādi, produkcijas virzīšanu tirgū, tehniskā nodrošinājuma sagādi un citus jautājumus, katra saimniecība dominējoši risina atsevišķi, kas, ievērojot nelielos individuālos ražošanas apjomus, būtiski ietekmē produkcijas pašizmaksu paaugstināšanas virzienā.
104. Finanšu resursu ierobežotā pieejamība bremzē nozares lēcienveida attīstību – ES Struktūrfondu līdzfinansējums, kas veicina investīciju pieplūdumu citās nozarēs, nerisina aitu audzētāju nozīmīgāko vajadzību pēc finanšu resursiem komerciāla ganāmpulka izveidošanai, jo nav paredzēts dzīvnieku iegādei.
105. Līdz šim ciltsdarba programmās uzsvars likts uz LT šķirnes vaislas materiāla attīstīšanu. Šobrīd netiek īstenota ciltsdarba programma vaislas materiāla attīstībai komerciālas gaļas ražošanas vajadzībām. Nozares speciālistu vidū ir atšķirīgi viedokļi par piemērotākajām šķirnēm šim darbam, tāpēc nepieciešama principiālā diskusija par ciltsdarba tālāko virzību – šķirņu izvēli, un iespējamās intensīvas ganāmpulka

paplašināšanas organizāciju. Nepieciešama selekcijas darba grupa, kas nodarbojas ar Ciltsdarba programmas sagatavošanu.

106. Aitu pārraudzības elektroniskā sistēma pagaidām nav pietiekami elastīga tās sniegto rezultātu pielietošanai praksē. No programmas iegūtos datus nevar apstrādāt elektroniski. Valstī pie LDC trūkst ICAR sertificēts dzīvnieku vērtētājs.
107. Latvijā pietrūkst aitkopībai pieejamu pirmapstrādes jaudu, jo īpaši tas attiecas uz bioloģiski audzētas produkcijas pirmapstrādi, saglabājot atbilstību bioloģiskās lauksaimniecības izcelsmei.
108. Nozarē pietrūkst gan pētījumos argumentētu zināšanu, gan saimniecībās - finanšu resursu, lai izveidotu augstvērtīgus zālājus, aitu barības bāzes nodrošināšanai. Īss ir periods, kura laikā jāspēj nodrošināt skābbarības novākšanu un sagatavošanu ziemas periodam.
109. Salīdzinājumā ar citām ES dalībvalstīm, Latvijas aitu audzētāju saimniecībās novērojams augsts enerģijas izmaksu un ēku un iekārtu uzturēšanas izmaksu īpatsvars kopējās ražošanas izmaksās.
110. Valstī nav pieejama profesionālās izglītības programma *Lopkopis ar specialitāti aitkopībā*, tādējādi saimniecību vadītāju, kā arī nozarē ienākošo pārstāvju zināšanu līmenis par aitkopību, agronomiju un citām nozares specifiskajām tēmām ir nepietiekams ekonomiski efektīvu saimniekošanas modeļu izvēlei un īstenošanai.

### 1.6.3 Iespējas

111. Publiskā finansējuma un investīciju līdzfinansējuma pieejamība individuālu saimniecību attīstības, kā arī uzņēmēju sadarbības un kooperācijas veicināšanai.
112. Latvijas iedzīvotāju salīdzinoši ar citām Eiropas valstīm mazais aitu gaļas patēriņš var pieaugt un kļūt par nozīmīgu aitkopības produkcijas ražošanas sākotnējās izaugsmes faktoru.
113. ES dalībvalstis ir aitu gaļas neto importētājas, vietējā ražošana nav pietiekama, lai nodrošinātu pašpatēriņu, turklāt ilgtermiņā tiek prognozēts tā pieaugums. Tas paver iespējas attīstīt aitu gaļas pārdošanu ES tirgus un veterinārajā telpā.
114. Bez taustāmiem produktiem, nozare piedāvā sabiedriskos labumus – pārliecību par ekoloģisko drošību, sakoptu lauku vidi un saglabātas vietējās saimniekošanas tradīcijas, kas var kļūt par pamatu papildus ienākumu gūšanai.

### 1.6.4 Draudi

115. Pastāv augsts dzīvnieku zaudēšanas risks saistībā ar slimību izplatīšanos, kā arī savvaļas dzīvnieku vai klaiņojošu suņu uzbrukumiem.
116. Nozares saimniecības pagaidām vidēji uzrāda zemu atdevi uz izmantoto ha LIZ un darbaspēka vienību, kas mazina nozares iespējas konkurēt ar citām lauksaimniecības nozarēm par iespēju piesaistīt LIZ un darbaspēku ražošanai.
117. Nozares specifiskās zināšanas un iemaņas (tostarp aitu cirpšanas prasmi) koncentrē daži speciālisti, kas ir nepietiekami, domājot par nozares apjomu vairākkārtēju izaugsmi.

## 2 STRATĒGISKĀS ATTĪSTĪBAS DAĻA

### 2.1 Vīzija par nozari 2023.gadā

118. Latvijas aitu audzēšanas nozares dalībniekus apvienošā organizācija Latvijas Aitu audzētāju asociācija (LAAA), izstrādājot šo stratēģiju definē un ar mērķtiecīgām darbībām vēlas sasniegt, lai 2023. gadā

***Latvijas aitu audzēšanas nozare ir pelnoša un  
augoša gaļas ražošanas nozare ar nozīmīgu daļu Latvijas  
lauksaimniecības struktūrā***

119. Latvijas aitu audzēšanas nozares attīstības **stratēģija balstās uz vairākām vērtībām,**

- spēja ar produktīvu darbu gūt ģimenes uzturēšanai pietiekamus ienākumus no produkcijas pārdošanas tirgū,
- Latvijas lauku iedzīvotāju nodarbinātībā sakņota labklājība,
- tradicionāla lauku apdzīvotība un viensētas kā tās izpausme,
- pilnvērtīga un efektīva lauksaimniecības zemes izmantošana,
- augstvērtīgu gaļas produktu pieejamības nodrošināšana patēriņa tirgū,
- vidi saudzējoša un attīstoša saimnieciskā darbība.

120. Sekmīgu un mērķtiecīgi vadītu attīstības procesu rezultātā 2023.gadā:

- Aitu audzēšanas nozares ekonomisko pamatu veido tirgspējīgas saimniecības visos Latvijas reģionos.
- Nozare piedāvā vietējā un starptautiskajos tirgos cenas, apjomu un kvalitātes ziņā konkurētspējīgu aitu gaļas produkciju.
- produktīvā saimnieciskajā darbībā nozarē ir iesaistīti vairāki tūkstoši laukos dzīvojošie cilvēki
- aitu audzēšana aptver plašas līdz šim saimnieciskajā darbībā neiesaistītas lauksaimniecībā izmantojamās zemes.
- Latvijas patērētāji pazīst un uzticas Latvijas aitu audzēšanas nozares produktiem un to kvalitātei un izvēlas ikdienas patēriņā.
- Nozares attīstība ir vidi saudzējoša.

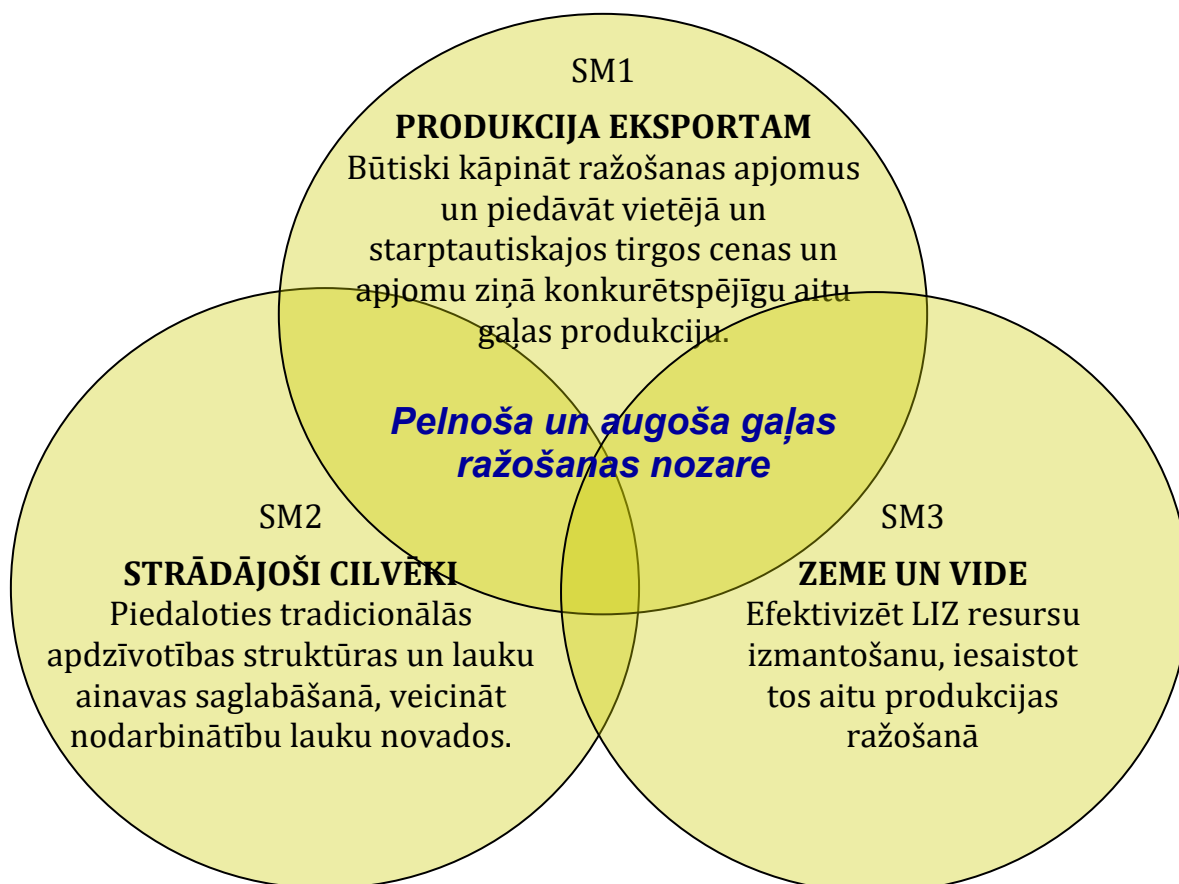
121. Latvijas aitu audzēšanas nozares attīstības stratēģija pilnībā iekļaujas Latvijas Lauku attīstības plānā 2014. – 2020.gadam un sniedz ieguldījumu tajā ietvertu mērķu sasniegšanā.

## 2.2 Stratēģiskās attīstības uzstādījumi

### 2.2.1 Stratēģiskie mērķi

122. Lai koordinēti un sistemātiski tuvinātu nozares attīstību vīzijā izvirzītajam līmenim, noteikti trīs stratēģiskie mērķi:

- būtiski kāpināt ražošanas apjomus un piedāvāt vietējā un starptautiskajos tirgos cenas un apjomu ziņā konkurētspējīgu aitu gaļas produkciju.
- veicināt nodarbinātību lauku novados, piedaloties tradicionālās apdzīvotības struktūras un lauku ainavas saglabāšanā.
- efektīvizēt LIZ resursu izmantošanu, iesaistot tos aitu produkcijas ražošanā.



16. attēls. Aitu audzēšanas nozares stratēģiskie attīstības mērķi 2023. gadam

123. Izvirzītie mērķi ir vienlīdz svarīgi nozares attīstībai, tie ir savstarpēji saistīti un tikai kompleksi īstenoti nodrošina virzību uz vīziju par aitu audzēšanas nozari 2023.gadā.

## 2.2.2 Attīstības scenāriji

124. Stratēģisko mērķu sasniegšanai, stratēģijas izstrādes gaitā izvērtēti divi iespējamie attīstības scenāriji: bāzes jeb inerces scenārijs un straujās izaugsmes scenārijs.
125. Bāzes jeb inerces attīstības scenārijā pieņemts, ka nozares attīstības tendences nākotnē kopē pēdējo desmit gadu laikā novēroto attīstības dinamiku un tempus.
126. Ārējie un iekšējie nozari ietekmējošie apstākļi bāzes scenārijā paliek nemainīgi (t.i., nedz pasliktinās, nedz uzlabojās), tādējādi nozares izaugsme kā līdz šim, balstīta uz nozares entuziastu lēmumiem un rīcību, un fragmentāru valsts atbalstu.
127. Straujās izaugsmes scenārijs balstīts uz nozares attīstībai dabiski pieejamo ražošanas resursu efektīvu izmantošanu un mērķtiecīgi radītu ārējās vides iespēju pilnvērtīgu izmantošanu.
128. Attīstot Straujās izaugsmes scenāriju, pieņemts, ka Latvijas aitu audzēšanas nozare tiek iekļauta prioritāro lauksaimniecības nozaru skaitā un, īstenojot trīspusēji (business, LAAA, ZM) saskaņotas, mērķtiecīgas darbības, nozare tiek pacelta būtiski jaunā, vēlamā saimniekošanas līmenī – 2023.gadā Latvijā 500 tūkst. aitu mātes.
129. Scenāriju salīdzinošais izvērtējums sniegts sekojošajā tabulā.

Pozīcija	Bāzes jeb inerces attīstības scenārijs	Straujās izaugsmes scenārijs
Pieņēmumi	1) saglabājas līdzšinējie nozares attīstības tempi; 2) nozares iekšējie un ārējās vides faktori un apstākļi – nemainās (ne pasliktinās, ne būtiski uzlabojas); 3) darbaspēka un LIZ izmantošanas produktivitāte uzlabojas (~240 aitu mātes/1 PLDV; ~6 aitu mātes/1ha LIZ).	1) attīstībai tiek efektīvi izmantota daļa no pašlaik mazefektīvi izmantotās lauksaimniecības zemes resursiem 2) pilnvērtīgi un koordinēti tiek izmantotas ārējās vides sniegtās iespējas veidot jaunas un attīstīt esošas saimniecības, 3) darbaspēka un LIZ izmantošanas produktivitāte uzlabojas (~240 aitu mātes/1 PLDV; ~6 aitu mātes/1ha LIZ).
Attīstības priekšnoteikumi		1) Lauku saimnieku interese iesaistīties aitu audzēšanas biznesā (nozares ekonomiskās atdeves rādītāji ir pietiekami vilinoši). 2) Iespēja iegādāties vaislas materiālu (jaunaitas, aitu mātes) ganāmpulka izveidei, paplašināšanai. 3) Saimnieciskās sadarbības attīstība nozares ietvaros (barības iegāde, tehnikas noma, produkcijas (gaļa, vaislas dzīvnieki, vilna) pārdošana, pirmapstrāde u.c.). 3) valstiska ieinteresētība nozares attīstībā (zināšanu attīstība, atbalsts investīcijām un ciltsdarba attīstībai, administratīvā sloga mazināšana).
Rezultatīvie rādītāji 2023.gadā: - dzīvnieki, tūkst. gab. - pilna laika nodarb. skaits - LIZ tūkst. ha	136 210 8.5	1300 2300 85 (~5 % no Latvijas LIZ)
Attīstības rezultātu pamatojums	Sasniedzamo rezultātīvo rādītāju aprēķini balstīti uz periodā no 2009. – 2013.g. novēroto vidējo nozares attīstības tempu 5% dzīvnieku skaita izmaiņām.	Sasniedzamo rezultātīvo rādītāju aprēķini balstīti uz pieņēmumu par nozares attīstības potenciāla un ārējās vides radīto iespēju pilnvērtīgas izmantošanu un desmitgadi kā pietiekamu laika posmu struktūras pārmaiņām.

130. Latvijas aitu audzēšanas nozares turpmākās attīstības plānošanai un LAAA darbības lēmumu pieņemšanai, izvēlēts **Straujās izaugsmes scenārijs**.

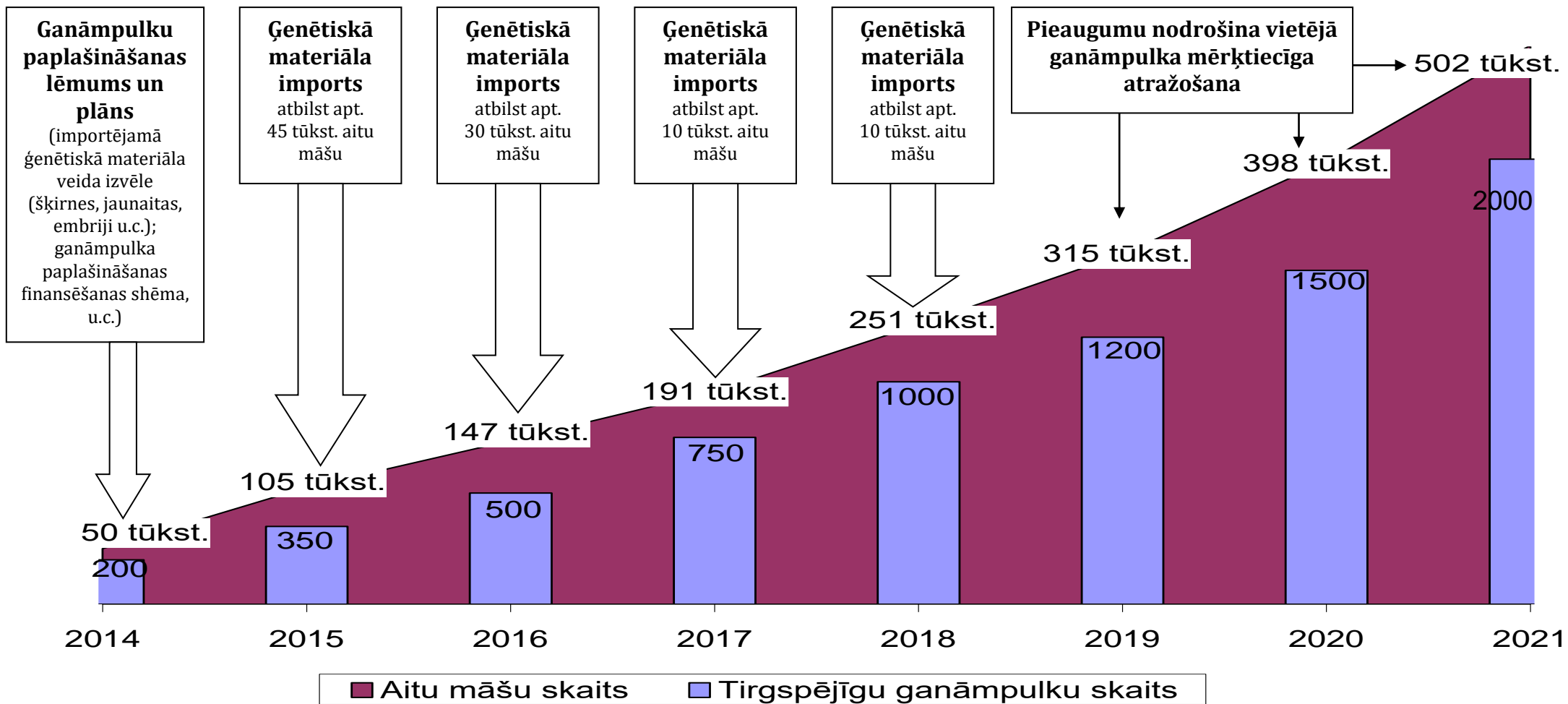
### 2.2.3 Attīstības mērķa rādītāji

131. Lai radītu iespēju stratēģijas īstenošanas gaitā novērtēt progresu un virzību uz mērķu sasniegšanu, izvēlēti Stratēģijas attīstības mērķa rādītāji un noteiktas to sasniedzamās rezultatīvās vērtības:

<b>Rādītājs</b>	<b>2012</b>	<b>2023</b>
Aitu skaits, tūkst. uz 01.07.	98,6	1300
Aitu māšu skaits, tūkst. uz 01.07.	31,0	500
Produktivitāte, vidēji jēri no aitu mātes	1,2	1,7
Nodarbināto skaits, vidēji gadā pilna laika	200	2300
Ražošanā iesaistītā LIZ, tūkst. ha	3,4	85
Saražotā produkcija (jēru gaļa), tonnas	700	11000
Nozares apgrozījums, tūkst. LVL gadā	2200	37500
Jēru gaļas patēriņš Latvijā, kg/cilv. gadā	0,2	1
Vidējais saimniecību lielums:		
Aitu skaits	7	110
Nodarbināto skaits	0,05	0,5
Apgrozījums uz 1 LIZ ha	220	450
Bruto pievienotā vērtība (bez subsīdijām) uz strādājošo, Ls/nodarb.	n.d.	4900

## 2.3 Vidēja termiņā prioritārie rīcības virzieni

132. Stratēģisko mērķu sasniegšanai periodā līdz 2023.gadam izvirzīti četri prioritāri rīcības virzieni:
- RV 1. Tirgspējīgu aitu audzēšanas saimniecību attīstība.
  - RV 2. Gaļas ražošanas ganāmpulku attīstība.
  - RV 3. Produkcijas virzīšana tirgū.
  - RV 4. Sadarbības un kooperācijas attīstība.
133. Prioritāro rīcības virzienu ietvaros strukturētas risināmās problēmas, veicamie uzdevumi, sasniedzamie rezultāti, pielietojamie instrumenti, kā arī papildus esošai nepieciešamie valsts intervences pasākumi.
134. Atbilstīgi Rīcības virzieniem veidots Rīcības plāns 2013. – 2015.gadam. Tajā prioritāro rīcības virzienu ietvaros definētas konkrētas aktivitātes un projekti, nozares attīstības mērķtiecīgai virzīšanai.
135. Sekojošajā attēlā atspoguļota prioritāro rīcības virzienu savstarpēja mijiedarbība izvirzīto stratēģisko mērķu sasniegšanā, kā arī šīs stratēģijas pamatidejas (2023. gadā Latvijā 500 tūkst. aitu māšu) īstenošanai.



### Priekšnoteikumi tirgspējīgu aitu audzēšanas saimniecību (ganāmpulku) skaita pieaugumam

Privātā ieinteresētība un iniciatīva

Mūsdienīgas un aptverošas informācijas un zināšanu pieejamība

Atbalsts investīcijām saimniecību aktīvos (investīcijas materiālajos aktīvos un ganāmpulku paplašināšana)

Sadarbība un kooperācija

Vietējā patēriņa veicināšana, eksporta tirgu apguve



### 2.3.1 RV 1. Tirgspējīgu aitu audzēšanas saimniecību attīstība

#### Galvenās risināmās problēmas:

Stratēģijas izstrādes laikā sagatavotais aptuvenais ieguldījumu – ieņēmumu modelis liecina, ka tirgspējīgas pilnas slodzes aitu gaļas ražošanas saimniecības ganāmpulka minimālais dzīvnieku skaits atbilst 240 aitu mātēm (3. pielikums). Pašlaik šādu saimniecību nav daudz, un arī kopējie nozares darbības apjomi nelieli:

- 1) nozares iekšienē nav pietiekama iekšējā spēka un potenciāla straujas [lēcienvēida] attīstības nodrošināšanai;
- 2) šobrīd nozarē pietrūkst visa veida mūsdienām atbilstošu sistematizētu zināšanu – gan par agronomiju (efektīvas barības bāzes veidošanu), gan pašu lopkopību, gan nozares saimniecību vadību;
- 3) konsultatīvā atbalsta pieejamība (konsultācijas par vispārējo uzņēmējdarbību, konsultācijas par nozari un biznesu tajā);
- 4) finanšu resursu pieejamība gan esošo saimniecību paplašināšanai un pilnveidošanai, gan jaunu saimniecību izveidei.

Lai panāktu strauju nozares izaugsmi, nepieciešams pasākumu komplekss gan esošo saimniecību darbības apjomu kāpināšanai, gan jaunu saimniecību iesaistei nozarē.

#### Uzdevumi:

- 1) nodrošināt saimniekošanai nepieciešamo vispārīgo un specifisko zināšanu pieejamību:
  - a. pētījumu iniciēšana un īstenošana par nozares attīstībai nozīmīgām tēmām:
    - i. zāles lopbarības mūsdienu ražošanas risinājumi Latvijā, dažādu iespējamo variantu agronomisko īpašību un ekonomiskās atdeves salīdzinājums;
    - ii. augšņu sastāvs un no tā izrietoša minerālpiedevu lietošana aitu audzēšanā.
    - iii. zāles lopbarības maisījumi, to atdeve, izmantojot dažādas aitu šķirnes;
    - iv. gaļas ražošanai piemēroto šķirņu S/V pušu analītiska salīdzināšana;
    - v.
  - b. apkopot mūsdienu ārvalstu pieredzi un vietējās zināšanas rokas grāmatu – vadlīniju formātā:
    - i. par aitu audzēšanas saimniecību organizēšanu un pārvaldību;
    - ii. par zāles lopbarības sagatavošanu un dzīvnieku ēdināšanu.
  - c. izveidot praktisko demonstrējumu saimniecību tīklu un izstrādāt demonstrējumu programmu;
- 2) izveidot formālās izglītības un tālākizglītības sistēmu aitu audzēšanas speciālistu sagatavošanai:
  - a. iekļaut aitu audzēšanai raksturīgās prasības izstrādājamajā profesijas standartā specializācijai „Lopkopis” arodizglītībā un „Lopkopis tehniķis” profesionālajā izglītībā;
  - b. izveidot aitu audzēšanas prakses saimniecību tīklu;
  - c. izstrādāt apmācību programmu aitu cirpšanas speciālistu sagatavošanai.
  - d. iniciēt tālākizglītības programmas „Aitu audzēšanas saimniecības vadītājs” izstrādi un īstenošanu.

- 3) nodrošināt konsultatīvā atbalsta pieejamību nozarē iesaistītajiem saimniecību vadītājiem gan par uzņēmējdarbības jautājumiem, gan aitu audzēšanas jautājumiem;
- 4) iekļaut aitu audzēšanas nozari valstī esošajās saimniecību izaugsmes un attīstības programmās, tajā skaitā paredzot jaunu saimniecību izveidošanas iespējas;
- 5) izveidot „riskā kapitāla fondu” aitu audzēšanas nozares attīstībai (sadarbība attīstībai nepieciešamo finanšu resursu piesaistei);
- 6) veicināt saimniecību tehnoloģiskā nodrošinājuma pilnveidošanos (mehанизācija, lopbarības sagatavošana un uzglabāšana).
- 7) koordinēt esošo saimniecību un jaunizveidoto saimniecību iekļaušanos vienotā nozares struktūrā un specializēšanos kāda konkrēta nozares produkta ražošanā (1. pielikums).
- 8) izstrādāt gaļas ražošanas saimniecību tipveida ekonomiskās atdeves modeļus 240 un 800 aitu māšu ganāmpulkiem.
- 9) attīstīt pirmapstrādes jaudas aitu audzētāju kooperatīvas sistēmas ietvaros.

Pasākumu īstenošanas veicināšanai pieejamie instrumenti:

- Valsts Lauku tīkls
- LAP pasākums „Konsultāciju pasākumi, saimniekošanas un lauku saimniecību atbalsta pakalpojumi”
- LAP pasākums „Ieguldījumi materiālajos aktīvos”
- LAP pasākums „Mazo saimniecību atbalsts”
- LAP pasākums „Jaunie lauksaimnieki”
- LAF kredītarantijas
- Mikrokredīta programma (īsteno AS „Hipotēku un zemes banka”)
- Apgrozāmo līdzekļu aizdevums lauksaimniekiem (īsteno AS „Hipotēku un zemes banka”)

Papildus nepieciešamie valsts intervences pasākumi:

- Atbalsts pētījumu veikšanai un demonstrāciju saimniecību izveidei;
- Specializētu konsultantu spējas izveide un attīstība (LLKC ietvarā izveidot dažas štata vietas “konsultants aitu audzēšanā”, nodrošināt šiem konsultantiem stažēšanās iespējas ārpus LV kādā no valstīm ar attīstītu aitkopību);
- Arodizglītības programmas “lopkopis” praktiska ieviešana IZM arodizglītības sistēmā;
- Profesijas standarta izstrāde un aitu audzēšanas prasmju iekļaušana tajā
- Tālākizglītības programma “Aitu audzētavas vadītājs” LLKC pakalpojumu sistēmā (Mācību programmas izstrāde un atbalsts kursantiem – interesentiem apguves finansēšanā);
- Finanšu resursu pieejamības veicināšana – valsts ieguldījums riskā kapitāla fonda izveidei.

*2.3.2 RV 2. Gaļas ražošanas ganāmpulku attīstība*

Galvenās risināmās problēmas:

- 1) Nozares rīcībā esošais vaislas materiāls (aitu mātes) varētu spēt nodrošināt nozares ražošanas apjomu divkāršošanos turpmāko 5-7 gadu laikā, bet nav pietiekams Straujās [lēcienvēda] attīstības scenārija īstenošanai.

- 2) Latvijas aitu audzēšanas nozarē ir labas iestrādes ciltsdarba īstenošanā, pateicoties tām saglabāts un paplašināts Latvijas Tumšgalves aitu šķirnes ganāmpulks, tomēr līdz šim ciltsdarbs nav pietiekami attīstīts, lai risinātu gaļas ražošanas komerciālās vajadzības pēc kvalitatīva un produktīva vaislas materiāla.
- 3) Latvijā ir izveidoti pārraudzības sistēmas pamati, tomēr pārraudzības elektroniskā sistēma nav pietiekami elastīga tās sniegto rezultātu pielietošanai praksē. No programmas iegūtos datus nevar apstrādāt elektroniski. LDC sistēmā trūkst ICAR sertificēts dzīvnieku vērtētājs.

#### Uzdevumi:

- 1) attīstīt Latvijas izcelsmes jaunaitas un aitu mātes kā konkurētspējīgu produktu – vispirms jau vietējo ganāmpulku paplašināšanas vajadzībām.
- 2) koordinēt vaislas materiāla importu, atbilstīgi izstrādātajam ganāmpulku paplašināšanas plānam un veicināt aitu šķirņu nesadrumstalošanos vaislas materiāla importa apstākļos.
- 3) mērķtiecīgi virzīt ciltsdarbu, risinot gaļas ražošanas komerciālās vajadzības pēc kvalitatīva un produktīva vaislas materiāla (3 šķirnes aitu mātēm un 3 tēva šķirnes).
- 4) veicināt valsts pārraudzības sistēmu pilnveidošanu.

#### Pasākumu īstenošanas veicināšanai pieejamie instrumenti:

- LAP pasākums „Mazo saimniecību atbalsts”
- LAP pasākums „Jaunie lauksaimnieki”
- Mikrokredīta programma (īsteno AS „Hipotēku un zemes banka”)
- Apgrozāmo līdzekļu aizdevums lauksaimniekiem (īsteno AS „Hipotēku un zemes banka”)

#### Papildus nepieciešamie valsts intervences pasākumi:

- Atbalsts ganāmpulku izveidei (finansēšanas risinājums ganāmpulku straujai paplašināšanai, kā arī atbalsts jaunaitu un cita vaislas materiāla koordinētai iepirkšanai no ārvalstīm);
- Pārraudzības sistēmas pilnveidošana,
- Atbalsta maksājums šķirnes dzīvnieku audzēšanai.
- Valsts finansējums ciltsdarba programmas izveidei vēl 3-5 gaļas komerciālai ražošanai piemērotām šķirnēm.
- Krotāliju režīma būtiska mīkstināšana (saimniecībā iekšēji apgrozīto – gaļas ieguvei audzēto jēru nekrotalizēšana).

### 2.3.3 RV 3. *Produkcijas virzīšana tirgū*

#### Galvenās risināmās problēmas:

- 1) Nozarē vāji attīstīta sadarbība (kooperācija) produkcijas pārdošanas un produkta virzīšanas tirgū jomā. Līdz šim jautājumus, kas saistīti ar produkcijas virzīšanu tirgū, risina katra saimniecība atsevišķi, kas, ievērojot nelielos individuālos ražošanas apjomus, būtiski ietekmē produkcijas kopējo pašizmaksu, to paaugstinot.
- 2) Vietējas izcelsmes aitu gaļas piedāvājumam ir izteikti sezonāls raksturs, kas izraisa produkcijas iepirkuma cenas svārstības gada ietvaros.
- 3) Pieaugot ražošanas apjomam, aktuāla kļūst gaļas ražošanas blakusproduktu – vilnas un ādu realizācija. Šo aitkopības produktu iesaistīšana tirgū varētu uzlabot gaļas audzēšanas ekonomiskās atdeves rādītājus.

- 4) Vietējā tirgū ir mazs aitas gaļas patēriņš, nozares produkti patēriņa tirgū ir dārgi, salīdzinājumā ar vairākiem citiem gaļas veidiem, kā arī patērētājiem trūkst informācijas un zināšanu par aitas gaļas pozitīvajām īpašībām.
- 5) Latvijā pietrūkst aitkopībai pieejamu pirmapstrādes jaudu, tai skaitā bioloģiski audzētas produkcijas pirmapstrāde, saglabājot atbilstību bioloģiskās lauksaimniecības izcelsmei.

Uzdevumi:

- 1) izveidot Latvijas aitu audzētājus aptverošu tirgus organizāciju, aitu audzēšanas produkcijas pirmapstrādei, produkcijas virzīšanai tirgū (gan vietējā, gan ārējos), zīmola attīstībai, tirgus spēka iegūšanai.
- 2) izstrādāt un ieviest produkcijas standartizāciju.
- 3) kopīgi ar zinātniekiem uzsākt darbu pie jauniem, inovatīviem risinājumiem aitas vilnas un ādu izmantošanai praktiski noderīgu apstrādes produktu ražošanā.
- 4) veicināt gaļas ražošanas saimniecību iesaistīšanos bioloģiskās lauksaimniecības produkcijas ražošanas shēmā, kas ļauj uzlabot gaļas ražošanas ekonomiskās atdeves rādītājus.
- 5) veicināt patēriņa attīstību vietējā tirgū.

Pasākumu īstenošanas veicināšanai pieejamie instrumenti:

- LAP pasākums „Sadarbība”
- ES atbalsta programma produkta patēriņa veicināšanai.
- Iespēja veidot mazjaudas kautuves pie saimniecībām (t.sk., kaušana saskaņā ar HALAL un košera tradīcijām).

### 2.3.4 RV 4. Sadarbības un kooperācijas attīstība

Galvenās risināmās problēmas:

- 1) Latvijas aitu audzēšanas nozare ir apjomu ziņā neliela, tās struktūra sadrumstalota, Tādējādi produkcijas ražošanas pašizmaksu iespējams mazināt, attīstot sadarbību ražošanas resursu un pakalpojumu sagādē, u.c.
- 2) Lai aktīvi iesaistītos nozares interešu formulēšanā un nozares dalībnieku pārstāvēšanā valsts institūcijās un normatīvo aktu izstrādes procesā, kā arī lai koordinētu nozares iekšējos attīstības procesus, jāstiprina LAAA kapacitāti.
- 3) Zināšanu un pieredzes apmaiņa, nozares kopējās konkurētspējas paaugstināšanai.

Uzdevumi:

- 1) veidot sadarbību ražošanas resursu (lopbarība, krotālijas) un pakalpojumu (veterinārie pakalpojumi, cirpšana utt.) iegādē;
- 2) stiprināt LAAA kapacitāti nozares interešu pārstāvniecībai:
  - normatīvajos aktos ietvertās prasības ražošanai (mazināt administratīvo slogu un nevajadzīgas izmaksas);
  - valsts atbalsta politika;
  - normatīvo aktu prasības attiecībā uz bioloģisko lauksaimniecību.
- 3) iesaistīties starptautiskos, pārrobežu projektos.

Pasākumu īstenošanas veicināšanai pieejamie instrumenti:

➤ INTERREG atbalsta programmas.

### 3 STRATĒGIJAS ĪSTENOŠANAS DAĻA

#### 3.1 Rīcības plāns 2013. -2015.gadam

136. Rīcības plānā 2013. – 2015.gadam, pakārtoti nolemtajiem Rīcības virzieniem, definēti uzdevumi un konkrēti pasākumi, aktivitātes un projekti izvirzīto mērķu sasniegšanai.

##### 3.1.1 RV 1. Tirgspējīgu aitu audzēšanas saimniecību attīstība

137. Plānotās aktivitātes, projekti:

Nr. p.k.	Aktivitāte	Aktivitātes apraksts, rezultāts	Izpilde		Aktivitātes attīstības koordinators
			Termiņš	Pastāvīgi	
1	Rokasgrāmatas sagatavošana zāles lopbarības sagatavošanai.				Aija, Daina
1.1.	1. posms: pieejamo zināšanu un informācijas zinātniska apkopojuma sagatavošana	No jau pieejamiem LV pētījumu rezultātiem, praktiskajām zināšanām un akadēmiskajām zināšanām tiek sagatavots aktuālo zināšanu apkopojums par efektīvu zāles lopbarības ražošanu	2013.-2014.		
1.2.	2. posms: Pētījumi par optimālākajiem zāles lopbarības mūsdienu ražošanas risinājumiem Latvijā un papildinājumu sagatavošana rokasgrāmatai	Tiek izveidota pētījumu programma optimālāku zāles lopbarības ražošanas risinājumu izveidei, ievērtējot izmantoto zālaugu šķirņu sastāvus pēc to barības vērtības un produktivitātes, ierīkošanas un uzturēšanas izmaksām, kā arī ievērtējot izmantotās barības sagatavošanas tehnoloģijas, izmantot jau pasaulē un Eiropā izstrādātās tehnoloģijas un zālāju sēklas	2014. – 2015.		
2.	Rokas grāmatas sagatavošana (par pamatu izmantojot Eiropā uz šo brīdi radītās un pieejamās zināšanas) aitu saimniecību organizēšanai un pārvaldībai	Rokas grāmatā aptvertas sekojošas tēmas: - ēkas un būves; - tehnika un inventārs; - ciltsdarbs, pārraudzība, dzīvnieku reģistrācija; - dzīvnieku turēšana. Dzemdības.	2013. – 2015.		Aija, Daina

		<ul style="list-style-type: none"> <li>- dzīvnieku barošana;</li> <li>- veterināro un dzīvnieku veselības zināšanu minimums;</li> <li>- produkcijas standartizācija.</li> <li>- tipveida biznesa plāns vairākiem saimniekošanas modeļiem (240, 500, 800 aitū mātēs).</li> </ul>			
3.	Zinātnisku pētījumu iniciēšana	<p>Tēmas, risināmie jautājumi:</p> <ul style="list-style-type: none"> <li>- Augšņu pētījums un no tām izrietoša minerālpiedevu lietošana aitū audzēšanā.</li> <li>- Zāles lopbarības maisījumi, to atdeve, izmantojot dažādas aitū šķirnes;</li> <li>- Gaļas ražošanai piemēroto šķirņu S/V pušu analītiska salīdzināšana.</li> <li>- Aitū ganāmpulku straujas paplašināšanas risinājumu (dzīvnieku imports, embriju implantācija, mākslīgā apsēklošana u.c.) salīdzinājums un ekonomiskais izvērtējums.</li> </ul>		X	Aija, Daina
4.	Demonstrējumu saimniecību tīkla izveide	<p>Izstrādāt demonstrējumu programmu (ko rādīt, par ko saimniecības īpašnieks varētu saņemt atalgojumu). Izveidotas 2 demonstrējumu saimniecības (pēc ražošanas tipa – bioloģiskā, intensīvā), kurās:</p> <ul style="list-style-type: none"> <li>- veic aitū audzēšanas eksperimentālos novērojumus,</li> <li>- vāc datus saimniekošanas ekonomiskai analīzei un izpētei,</li> <li>- demonstrē interesentiem saimniekošanas praktiskos risinājumus.</li> </ul> <p>Viens no kritērijiem: saimniecības īpašnieks ir labs orators, kurš prot izstāstīt un parādīt.</p>	2014		Aija
5.	Profesijas standarta izstrāde specializācijai „Lopkopis” arodizglītībā un „Lopkopis tehniķis” profesionālajā izglītībā	<p>Iekļaut aitū audzēšanas nozarei raksturīgās specifiskās zināšanas un praktiskās iemaņas „Lopkopis: un „Lopkopis tehniķis” profesijas standartos.</p> <p>LAAA līdzdalība šo standartu izstrādes darba grupās.</p>	2014.		Dina
6.	Prakses saimniecību tīkla izveide	<p>Saimniecības, kas sadarbībā ar izglītības iestādi, kas sagatavo „lopkopjus”, sniedz prakses iespējas audzēkņiem, lai viņi varētu apgūt nozarei nepieciešamās specifiskās zināšanas un iemaņas</p>	2014.		Tiks risināts, kad būs mācību programma Aija

7.	Tālākizglītības mācību programmas „Aitu saimniecības vadītājs” izstrāde	LLKC ietvaros izveidot mācību kursu, kvalifikācijas maiņai un paaugstināšanai. Panākt atbalstu kursantiem – interesentiem programmas apguves finansēšanā.	2014.		Valdis
8.	Attīstīt aitū audzēšanas specializēto konsultantu tīklu LLKC ietvaros	LLKC ietvarā izveidot dažas štata vietas “konsultants aitū audzēšanā”, Radīt konsultantiem stažēšanās iespējas ārpus LV kādā no valstīm ar attīstītu aitkopību.	2013.		Aija
9.	Aitū audzēšanas biznesa uzsākšanas programmas izstrāde „Mazajām lauku saimniecībām”	LAP līdzfinansējuma programmas ar pasākumiem un darbībām izstrāde, balstoties uz ELFLA Regulas 20. panta sniegtajām un citām valsts atbalsta iespējām, aptverot zināšanu apguvi, uzsākšanas grantu, biznesa plāna sagatavošanu, attīstības finansēšanu	2013.		Valdis
10.	Aitū audzēšanas nozares iekļaušana LAP atbalsta pasākumos	Atbalsts nozares investīcijām LAP pasākumā „Investīcijas materiālajos aktīvos” u.c. pasākumos.	2013.		Valdis
11.	Aitū audzēšanas saimniecību skaita palielināšanās bioloģiskās lauksaimniecības shēmā	Mērķis: saglabāt iespēju jaunām aitū gaļas ražošanas saimniecībām kļūt par bioloģiskās lauksaimniecības shēmas dalībniecēm (atstāt atvērtu atbalsta pasākumu „Bioloģiskās lauksaimniecības attīstība”). palīdzēt jaunām aitū gaļas ražošanas saimniecībām kļūt par bioloģiskās lauksaimniecības shēmas dalībniecēm.	2015.		Valdis

### 3.1.2 RV 2. Gaļas ražošanas ganāmpulku attīstība

#### 138. Plānotās aktivitātes, projekti:

Nr. p.k.	Aktivitāte	Aktivitātes apraksts, rezultāts	Izpilde		Aktivitātes attīstības koordinators
			Termiņš	Pastāvīgi	
13.	Vēlamo aitū šķirņu izvēle aitū gaļas ražojošo ganāmpulku straujai paplašināšanai un uzlabošanai	1) Pētījums par gaļas šķirņu piemērotību, LV apstākļiem, izmantojot līdz šim uzkrātās vietējās zināšanas (projekts „Dažādas izcelsmes vaislas teļu kvalitātes novērtēšana”), kā arī aktuālo ārvalstu pieredzi (pieredzes apmaiņas braucienu noorganizēšana uz Lielbritāniju/ Kanādu, ārvalstu pieredzes apguvi un labās prakses piemēru apzināšanai).	2013.		Daina + Kristaps + Kaspars



		2) Lēmums par LV apstākļiem atbilstošāko gaļas šķirņu izvēli (līdz 3 tēva un 3 mātes šķirnēm). Atbilstoši šim lēmumam tiek organizēta šķirņu saimniecību tīkla veidošana.			
14.	Ciltsdarba apakšprogrammu izstrāde	Ciltsdarba apakšprogrammu izstrāde, tai skaitā, izvēlētajām 3 tēva un 3 mātes šķirnēm, kas piemērotas gaļas ražošanai LV apstākļos (2.1. aktivitāte)	2014.		Daina, Kaspars, Dina
15.	Ciltsdarba programmu īstenošana	Visu izstrādāto Ciltsdarba apakšprogrammu īstenošana		X	LAAA
16.	Aitu ganāmpulku paplašināšanas risinājumu apzināšana un izvērtēšana	1) vietējo aitū māšu un jaunaitu potenciāla izmantošanas novērtējums (novērtējot +/-, riskus u.c., ja tiek mainīti jaunaitu brāķēšanas nosacījumi): <ul style="list-style-type: none"> <li>• jaunaitu brāķēšana;</li> <li>• mākslīgā apsēklošana.</li> </ul> 2) vairošanas materiāla importēšanas veidu apzināšana un izvērtēšana (+/-, SVID, ekonomiskie aspekti): <ul style="list-style-type: none"> <li>• aitū māšu imports;</li> <li>• jaunaitu imports;</li> <li>• embriju ieviešana un implantācija</li> </ul>	2013.		Andris PP, Valdis, Kristaps un Dina
17.	Aitū ganāmpulku atražošanas un attīstības perspektīvās shēmas izstrāde	Shēma skaitliski parāda: Kāda tipa saimniecībām, cik lielā apmērā LV aitū audzēšanas nozarē ir vieta Latvijas aitū audzēšanas nozares stratēģijas īstenošanas kontekstā.  Shēma ietver un viegli uztverami atspoguļo informāciju par: 1) LV aitū ganāmpulku attīstībā izmantojamās šķirnes 2) ganāmpulku paplašināšanas veidiem	2013.		Daina, Kristaps
18.	Aitū māšu tirgus izveide	Mērķis: aitū māšu un jaunaitu (neatkarīgi no izcelsmes) pirkšanas - pārdošanas e-platformas (e-biržas e-bay formātā) izveide	2013.		Valdis
19.	Pārraudzības un ciltsdarba programmu īstenošanas pilnveidošana	Mērķis: - panākt, ka tiek saglabāti maksājumi par pārraudzībā esošām aitū mātēm; - vienkāršot formālās pārraudzības prasības (pārraudzības sistēmas vienkāršošana); - veicināt vienkāršotās pārraudzības sistēmas izplatīšanos saimniecību vidū; - panākt, ka pārraudzības rezultātā iegūtā informācija (tai skaitā, elektroniski lasāma) var tikt izmantota saimniekošanai svarīgu lēmumu pieņemšanā.	2014		Kaspars

### 3.1.3 RV 3. Produkcijas virzīšana tirgū

#### 139. Plānotās aktivitātes, projekti:

Nr. p.k.	Aktivitāte	Aktivitātes apraksts, rezultāts	Izpilde		Aktivitātes attīstības koordinators
			Termiņš	Pastāvīgi	
20.	Eirostandarta ieviešana liemeņa klasifikācijai aitu gaļas pārdošanai LV un ārvalstu tirgos	Mērķis: produkcijas standartizācija tālākai virzīšanai LV un ārējos tirgos; Audzētāju izglītošana par standartizācijas jautājumiem (ko nozīmē saīsinājumi, cenu veidošanās atkarībā no kvalitātes kategorijām). Tajā skaitā, palīglīdzekļa sagatavošana saimniekiem savu aitu kvalitātes rādītāju novērtēšanai	2015		Ilze Miķelsone
21.	Aitu gaļas audzēšanas kvalitātes shēmas izstrāde	Lai varētu pieteikties uz tirgus veicināšanas programmas līdzfinansējumu.	2013.		Guntis Gūtmanis
22.	Vietējā tirgus patēriņa veicināšanas programmas izstrāde un īstenošana	ES līdzfinansētas tirgus veicināšanas programmas izstrāde un īstenošana. Mērķis: palielināt LV aitu gaļas iekšējā tirgus apjomu (patēriņa apjomu).	2015.		Guntis Gūtmanis
23.	LV audzētas aitu gaļas tirgus spēka palielināšana	<ul style="list-style-type: none"> <li>Vietējas izcelsmes aitu gaļas zīmola radīšana;</li> <li>Bioloģiski ražotas aitu gaļas zīmola radīšana.</li> </ul>	2015		Guntis Gūtmanis

### 3.1.4 RV 4. Sadarbības un kooperācijas attīstība

#### 140. Plānotās aktivitātes, projekti:

Nr. p.k.	Aktivitāte	Aktivitātes apraksts, rezultāts	Izpilde		Aktivitātes attīstības koordinators
			Termiņš	Pastāvīgi	
24.	LAAA izveidot algotas personas amatu „eksperts konsultants” – organizācijas biedru interešu pārstāvniecībai	Sekot līdzi normatīvo aktu attīstībai, koordinēt komentāru sagatavošanu (hierarhiska atbilstība citiem aktiem, Regulām, citu valstu pieredzes izpēte). Analizēt esošo normatīvo aktu prasības un koordinēt priekšlikumu izstrādi (normatīvo aktu iniciatīva).		X	LAAA

25.	Sadarbība nozari ietekmējošā administratīvā sloga samazināšanai	Saglabāt atbalstu ražotāju grupu attīstībai aitu audzēšanas nozarē Krotāliju režīma būtiska mīkstināšana (Saimniecībā iekšēji apgrozīto jēru nekrotalizēšana); Labturības noteikumi (jaunu, izmaksas palielinošu noteikumu neieviešana); Mazjaudas kautuves (iespēja veidot mazjaudas kautuves pie saimniecībām (t.sk., kaušana saskaņā ar HALAL un košera tradīcijām); Noteikumi par plēsējiem..		X	LAAA algotais cilvēks
26.	Kopējas produkcijas pārdošanas un resursu iegādes sistēmas izveidošana	Organizācija ražošanas resursu un pakalpojumu (vet. pakalpojumi, cirpšana utt.) iegādē	2013.		Kooperācijas jautājums
27.	Spēkbarības kopējas ražošanas sistēmas (pasūtījuma) izveide	Kopīgas receptūras izstrāde; Kopīga pasūtījuma izveide un izvietošana (iepirkuma organizācija).	2015.		Kooperācijas jautājums
28.	Aitu māšu tirgus izveide un attīstība	Mērķis: radīt aitu māšu, jaunaitu virtuālu izsoļu platformu (aitu <i>e-bay</i> , <i>e-birža</i> ).	2014		Procesa koordinācija caur LAAA, Dina
29.	Sadarbība ar ārvalstu profesionālajām aitu un aitu audzēšanas organizācijām, iesaistišanās pārrobežas projektu īstenošanā	Informācijas aprīte, pieredzes apmaiņa, kā arī ar kaimiņvalstīm kopību nozares attīstības jautājumu un problēmu risināšana.		X	LAAA, Dina

141.

## 3.2 Stratēģijas ieviešanas uzraudzības sistēma

142. Šīs stratēģijas Rīcības plānā paredzēti konkrēti uzdevumi, aktivitātes un projekti, kuru īstenošanas rezultātā notiktu mērķtiecīga virzība uz Stratēģijā izvirzīto attīstības mērķu sasniegšanu.
143. Stratēģijas ieviešanas uzraudzības mērķis ir nodrošināt iespēju sekot līdzi Rīcības plāna īstenošanas gaitai, sasniegumiem un problēmām, kā arī novērtēt īstenoto darbību radīto ietekmi uz nozares attīstības procesu vidējā un ilgtermiņā.
144. Uzraudzība ir regulāra īstenoto pasākumu un projektu rezultātu pārbaude, lai sekmētu mērķtiecīgu attīstību. Tā ir pastāvīgs process, kam jāturpinās visu stratēģijas īstenošanas laiku.
145. Uzraudzības procesa apkopotā informācija ir pamats novērtējuma veikšanai. Uzraudzības procesā tiek sniegta atbilde uz jautājumiem: Kas ir paveikts? Kas ir sasniegts?
146. Veicot novērtējumu, tiek sniegta atbilde uz jautājumu: Vai plānotais ir sasniegts? Cik lielā mērā plānotais ir sasniegts? Vai varam būt apmierināti ar paveikto un sasniegto?
147. Uzraudzības un novērtējuma rezultātā radušies secinājumi var kļūt par pamatu Stratēģijas un Rīcības plāna aktualizācijas rosināšanai, tādējādi nodrošinot attīstības plānu atbilstību situācijai un pielāgošanos iespējamai apstākļu maiņai.
148. Latvijas aitu audzēšanas nozares stratēģijas 2013. – 2023. gadam īstenošanas uzraudzības un aktualizācijas sistēmas pamatā ir rezultatīvie rādītāji
  - ar stratēģiskajiem mērķiem saistītie – mērķa rezultatīvie rādītāji;
  - ar konkrētām darbībām un projektiem saistītie – iznākuma rezultatīvie rādītāji.
149. Par Stratēģijas īstenošanu atbildīga ir LAAA valde. Vismaz vienu reizi gadā, pirms LAAA dalībnieku kopsapulces tiek apkopota informācija par Stratēģijas īstenošanas gaitu un progresu, sasniegtajiem rezultatīvajiem rādītājiem; izstrādāti priekšlikumi Rīcības plāna un vajadzības gadījumā – Stratēģijas aktualizācijai.
150. Stratēģijas īstenošanas uzraudzības pārskatā iekļaujama sekojoša informācija:
  - Rīcības plānā iekļauto pasākumu, aktivitāšu un projektu īstenošanas gaita un iznākuma rezultatīvie rādītāji;
  - mērķa rezultatīvie rādītāji;
  - priekšlikumi Rīcības plāna un nepieciešamības gadījumā Stratēģijas aktualizācijai.
151. Atbilstīgi uzraudzības pārskatam, kā arī finanšu resursu pieejamībai, Rīcības plāns tiek aktualizēts katru gadu. Un kļūst par LAAA valdes darbības plānu turpmākajam gadam.