

Lauksaimniecības un tās nozaru attīstības programmas pamati - 1998:

Cukura nozare

Dokumenta redakciju sagatavoja:

Valdis Sikсна

1998

Priekšvārds

Cukura nozares attīstības rīcības programmas pamati ir izstrādāti liela kopdarba ietvaros, kura galvenais mērķis ir radīt un turpmāk īstenot valsts politiku visā lauksaimniecības un lauku attīstībā, kā tas izriet no Saeimā apstiprinātā Lauksaimniecības likuma, reizē ar to Saeimā skatītās Lauksaimniecības attīstības koncepcijas, kas vēlāk kļuva par daļu no Latvijas Lauku attīstības programmas, kuru savukārt LR Saeima akceptēja 1998.gada jūnijā, kā arī no Valsts atbalsta programmas lauksaimniecībai 1998.-2002. gadam, ko MK akceptēja 1997.gada 13.maijā. Sagatavotais dokuments uzskatāms par pamatu tālākai detalizētas rīcības programmas izstrādei. Dokuments aptver lauksaimnieciskās ražošanas un lauksaimniecības produktu pārstrādes nozares. Tomēr dokumentā fokusētās attīstības aktivitātes ir saistītas ar 1998. gada 10. martā Saeimā akceptēto "Latvijas Lauku attīstības programmu", kuras mērķis ir lauku attīstība.

Visu nozaru grupu sagatavoto redzējumu kopsavilkums ir iekļauts ZM publicētajā dokumentā "**Lauksaimniecības un tās nozaru attīstības programmas pamati. 1998**"

Dokuments atrodams ej.uz/knns

Cukura nozare

Darbā lietotie saīsinājumi

- ⇒ ZM - Zemkopības ministrija
- ⇒ ES - Eiropas Savienība
- ⇒ PTO - Pasauls tirdzniecības organizācija
- ⇒ LR - Latvijas Republika
- ⇒ MK - Ministru kabinets
- ⇒ LLU - Latvijas Lauksaimniecības universitāte
- ⇒ PVN - pievienotās vērtības nodoklis
- ⇒ LVAEI - Latvijas Valsts agrārās ekonomikas institūts
- ⇒ LZA - Latvijas Zinātņu akadēmija
- ⇒ ICUMSA vienība - nosacīta cukura krāsainības vienība, ko nosaka pēc ICUMSA (International Commission for Uniform Methods of Sugar Analysis) izstrādes metodes
- ⇒ LRUR - Latvijas Republikas uzņēmumu reģistrs

Ievads

Cukura nozares politikas rīcības programmas izveidošanā strādāja darba grupa, kura vadītājs ir ZM Augkopības un sēklkopības nodaļas vecākais referents Valdis Siksnis, ZM Integrācijas departamenta jaunākais eksperts Andis Rukmanis, LLU docents Aivars Strautnieks, Jelgavas rajona Vecsvirlaukas pagasta z/s "Klidziņas" zemiece Laima Klidziņa.

Lielu informācijas apjomu sniedza sabiedrība "Latvijas Cukurs" apkopotie materiāli, kā arī paši šīs organizācijas darbinieki. Speciāls paldies sabiedrības "Latvijas cukurs" direktorei Emeritai Buķelei.

Darba tapšanā savu palīdzību neliedza ZM stratēģijas un kopsavilkuma nodaļas vadītāja vietnieks Dainis Saukāns, kurš veica arī darba grupas koordinēšanu.

Programmas izstrādāšanai savas zināšanas un pieredzi sniedza LVAEI direktors Dr. oec. Andris Miglavs, LLU profesors, Dr. hab. agr., LZA kor. loceklis Kazimirs Spoģis, LVAEI profesors Dr. oec. Visvaldis Pirksts un Lielbritānijas eksperts lauksaimniecības politikas jautājumos Dr. Dereks Beikers.

1. NOZARES VISPĀRĪGIE ASPEKTI

Nozares galvenie produkti un blakusprodukti

Šajā darba daļā ir analizēta cukurbiešu un cukura ražošanas nozares stāvoklis, problēmas un attīstības iespējas, kā arī formulēti valsts un ražotāju rīcības programmas pamatelementi.

1. Lauksaimniecībā

Lauksaimniecībā saražotais produkts - **cukurbietes**, blakusprodukts ir lapas (~80% no cukurbiešu masas), kuras tiek izmantotas kā zaļmēslojums (ja lapas netiek savāktas) vai arī kā lopbarība (ja lapas tiek savāktas).

2. Pārstrādes rūpniecībā

Rūpnieciskās pārstrādes gala produkts ir **cukurs**. Pārstrādes procesā rodas vairāki blakusprodukti, kuri uzskaitīti 1. tabulā ,

1. tabula

Cukurbiešu pārstrādes blakusprodukti

Blakusprodukta nosaukums	Iznākums % no cukurbiešu masas	Izmantošana
Melase	4,0 -5.0	Pārtikas un ķīmiskās rūpniecības izejviela. Lopbarībai (tiešā veidā un kombinētās lopbarības sastāvā)
Graizījumi	72 -76	Lopbarībai (tiešā veidā un kombinētās lopbarības sastāvā)
Filtrnogulsnes	2 - 3 (sausvielā)	Augsnes mēslošanai, kaļķošanai, struktūras uzlabošanai

Avots: Sabiedrība "Latvijas Cukurs", [10]

Sasniegtais kvalitātes līmenis.

1. Kvalitātes un standartu prasības baltajam cukuram Latvijā.

Pašlaik baltā cukura nekaitīguma un kvalitātes prasības ir izstrādātas, bet vēl nav apstiprinātas kā Ministru kabineta noteikumi. Šie noteikumi paredz, ka pēc organoleptiskajiem rādītājiem un fizikālajām īpašībām smalkajam baltajam cukuram jābūt tīram, nebojātam, sausam, birstošam, ar viendabīgiem kristāliem un pilnīgi šķīstošam ūdenī. Pēc kvalitātes prasībām smalkais baltai cukurs dalās: augstākā labuma smalkais baltais cukurs, smalkais baltais cukurs, otrās šķiras smalkais baltais cukurs (sk. 2. tabulu).

2.tabula

Baltā cukura obligātās nekaitīguma un kvalitātes prasības (projekts)

Rādītāji	Otrās šķiras baltais smalkais cukurs	Baltais smalkais cukurs	Augstākā labuma baltais smalkais cukurs

Polarizācija	ne mazāk kā 99.5 ⁰ S	ne mazāk kā 99.7 ⁰ S	ne mazāk kā 99.9 ⁰ S
Invertcukura saturs	ne vairāk kā 0.10%	ne vairāk kā 0.04%	ne vairāk kā 0.04%
Mitruma saturs	ne vairāk kā 0.10%	ne vairāk kā 0.10%	ne vairāk kā 0.04%
Pelnvielu saturs	ne vairāk kā 0.10%	ne vairāk kā 0.04%	ne vairāk kā 0.04%
Krāsainība	ne vairāk kā 120 ICUMSA vien.	Ne vairāk kā 60 ICUMSA vien.	ne vairāk kā 35 ICUMSA vien.

Saskaņā ar likumu " Par pārtikas aprites kārtību un uzraudzību", kas pieņemts 1998. gada 19. februārī, katrs uzņēmums ir atbildīgs par saražotās produkcijas kvalitāti un tam jāveic atbilstoša kontrole. Valsts uzraudzības iestāžu uzdevums ir kontrolēt un vērtēt uzņēmumu darbību, to atbilstību spēkā esošajiem normatīvajiem dokumentiem.

Līdz šim cukura kvalitātes vadīšanas bāze balstījās uz vēl padomju laikā izstrādātiem un Latvijai pielāgotiem kvalitātes standartiem. Jaunie kvalitātes noteikumi izstrādāti vadoties pēc Eiropas Savienības direktīvas 73/437 EEC. Tā nosaka kvalitātes prasības cukuram, kas paredzēts patēriņam cilvēku uzturā.

Salīdzinot cukura kvalitātes prasības, ko paredz ES direktīva 73/ 437 EEC ar izstrādāto kvalitātes prasību projektu, ka augstākā labuma cukura kvalitātes prasības Latvijā ir stingrākas.

Pareiz Latvijā, galvenokārt, ražo 1. šķiras balto smalko cukuru, kas atbilst vairums pieprasītai patērētāju kvalitātei. Atsevišķu patērētāju prasības ir augstākas vai specifiskas.

Jelgavas cukurfabrikas tehnoloģija paredzēta arī augstākā labuma cukura ražošanai. Specifiskā cukura sortiments , kuru Latvijas cukurfabrikas neražo un to ražošana nelielo pieprasīto apjomu dēļ nav rentabla, tiek importēts.

Jelgavas cukurfabrika eksperimenta kārtībā uzsākta dzeltenā cukura ražošana.

2. Cukurbiešu tehniskie noteikumi.

Cukurbiešu pieņemšanas un novērtēšanas tehniskie noteikumi paredz šādas cukurbiešu kvalitātes prasības:

- ⇒ saharozes saturs cukurbietes ne mazāk par 14%
- ⇒ minimālais saknes svars 200 g
- ⇒ minimālais saknes diametrs 5 cm
- ⇒ kopējais piemaisījumu daudzums ne vairāk par 30 %
tai skaitā zaļā masa 2,5%
- ⇒ izziedējušas cukurbiešu saknes ne vairāk par 3%
- ⇒ apvītušas saknes nevairāk par 5%
- ⇒ stipri mehāniski bojātas saknes ne vairāk par 12%
- ⇒ puvušas, sasalušas un atlaidušās ar melnu audu kārtā nav pieļaujams.

Šie cukurbiešu tehniskie noteikumi būs spēkā no 1998. gada 1. septembra līdz 1999. gada 31. decembrim. Bet ir nepieciešama turpmāka šo noteikumu saskaņošana ar ES direktīvu prasībām.

Ražošanas apjomi

1. Cukurbiešu iepirkšanas apjomi.

Laika periodā no 1990. līdz 1997. gadam cukurbiešu iepirkuma kopapjomā ir vērojama gan apjomu samazināšanās, gan pieaugums, kas uzrādīts 3. tabulā.

3. tabula

Cukurbiešu iepirkšanas apjomi Latvijā no 1990. - 1997 gadam (tūkst. t)

Rādītāji	1990	1991	1992	1993	1994	1995	1996	1997	1998*
Iepirktais cukurbietes; tūkst. t	281	355	351	188	140	250	230	360	578

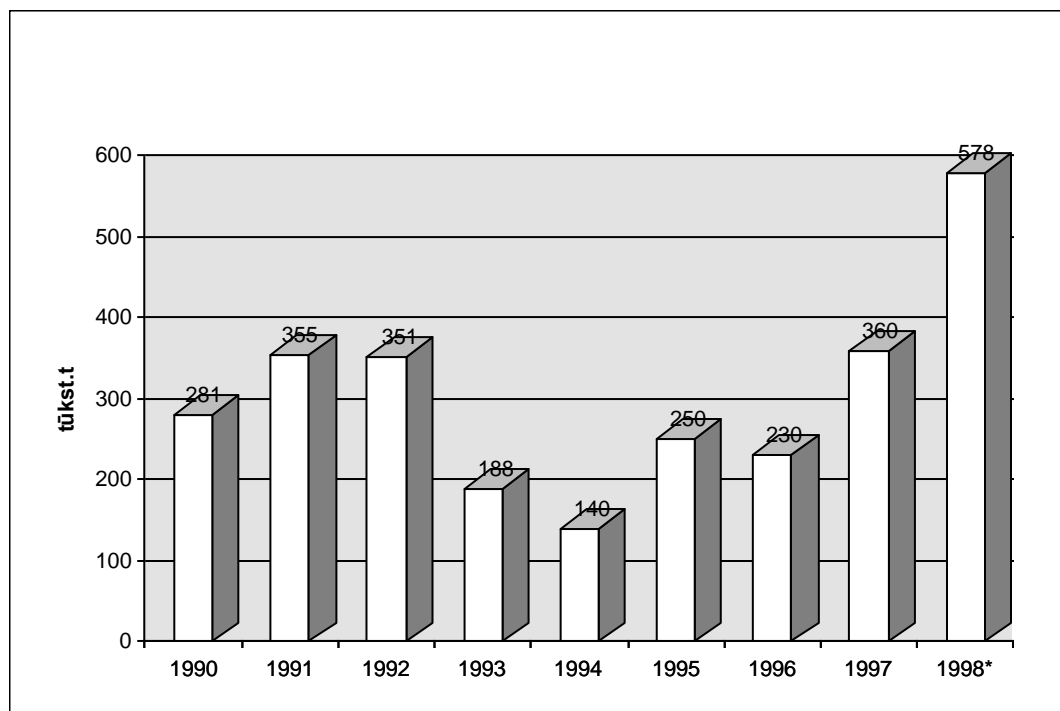
* Paredzētais cukurbiešu apjoms pamatojoties uz noslēgtajiem līgumiem

Avots: SIA "Latvijas Cukurs"

1994. gada minimālais ražošanas apjoms skaidrojams ar lauksaimnieciskās stratēģijas trūkumu un pārejas perioda haotisko saimniekošanu. 1993. gadā pieņemtais LR likums "Par cukuru" savu pozitīvo ietekmi sāka parādīt 1995. gadā, kad tendence jau liecināja par kritiskā punkta pārvarēšanu. Sākot ar 1995. gadu cukurbiešu audzēšanas apjomi pieauga.

1997. gadā cukurbietes iepirka par 130 000 tonnām jeb 50% vairāk kā 1996. gadā.

Cukurbiešu audzēšanas mērķis ir sasniegt 700 tūkst. tonnu apjomu, vienlaicīgi kāpinot arī cukurbiešu ražību.



1.zīmējums. Cukurbiešu audzēšanas apjomi no 1990. - 1997. gadam

2. Saražotā cukura apjomi.

Valsts cukura nozares attīstības stratēģijas pamatuzdevums, saskaņā ar likumu "Par cukuru", ir iekšējā tirgus pieprasījuma apmierināšana ar pašražoto cukurbiešu cukuru, jo tikai pie tā izpildes, Latvijai iestājoties Eiropas Savienībā, būs tiesības uz cukura ražošanas kvotu, kas ir nozares pastāvēšanas garants.

Iekšējā tirgus pieprasījumu pēc cukura tiek nodrošināts nodrošināt :

- ⇒ ar pārstrādāto biešu cukuru;
- ⇒ ar jēlcukura pārstrādē iegūto cukuru;
- ⇒ ar importēto cukuru

Cukura tirgus ietilpība ir aprēķināta - 100 tūkst. gadā (eksperta viedoklis). 1997. gadā no cukurbietēm ieguva ~50% no kopējā saražotā cukura kopapjoma, salīdzināšanai, 1996. gadā no cukurbietēm iegūtais cukurs kopapjomā sastādīja tikai 36%, Pamatojoties uz šajā gadā noslēgto līgumu skaitu, šogad no cukurbietēm saražotā cukura apjoms varētu sasniegt 70 - 75 tūkst. tonnas (ekspertu viedoklis).

Cukura ražošanas apjomi Latvijā no 1990. līdz 1997. gadam (tūkst. t)

Rādītāji	1990	1991	1992	1993	1994	1995	1996	1997
Saražotā cukura kopapjoms; tūkst. T	199,0	130,0	166,0	44,3	54,5	88,5	82,0	93,0
-no cukurbietēm	31,0	37,0	37,0	22,0	15,9	30,5	29,9	44,5
-no jēlcukura	168,0	93,0	129,0	22,3	38,6	58,0	52,1	48,5

Avots: SIA "Latvijas Cukurs"

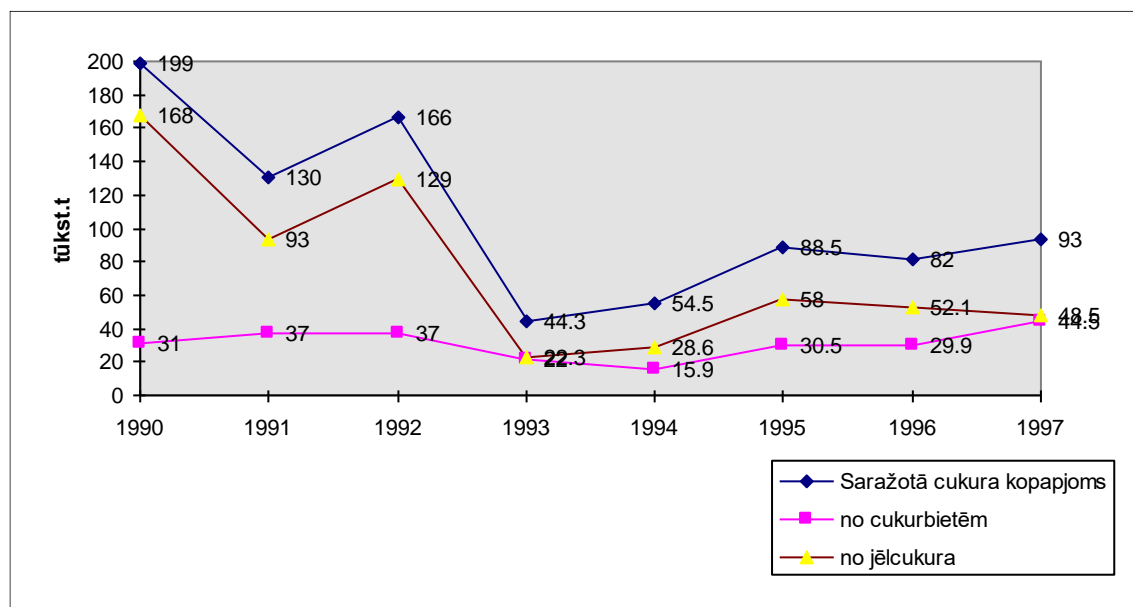
Lai varētu veikt saražotā cukura apjoma analīzi atsevišķi jāizdala cukurs, kas iegūts pārstrādājot cukurbietes un cukurs, kas iegūts pārstrādājot ievesto jēlcukuru. Tādēļ ir strikti jāievēro, ka ražošanā pastāv divi uzskaites periodu varianti.

⇒ kalendārais gads

⇒ "cukura gads" (no ražas līdz nākamajai ražai, parasti sākas septembrī un beidzas ar augustu).

Lai precīzi noteiktu no cukurbietēm saražotā cukura apjomus, par uzskaites periodu izmanto "cukura gadu". Šajā gadījumā tiek uzskaitīts saražotā cukura daudzums no vienas izaudzētas cukurbietes gada ražas.

No jēlcukura saražotā cukura apjoma uzskaiti veic kalendārā gada periodā.



2. zīmējums. Cukura ražošanas apjomi no 1990. - 1997. gadam.

Galvenā tendence - palielinās cukurbietes cukura īpatsvars cukura ražošanas kopapjomā un attiecīgi samazinās no jēlcukura saražotā cukura īpatsvars. Sakot ar 1996. gadu kopējais saražotā cukura daudzums stabilizējies 80 - 90 tūkst. tonnu līmenī.

Sējumu platība un raža no hektāra.

Cukurbiešu sējumu platības un iegūtās ražības, ka arī cukurbiešu audzēšanas kvalitatīvie rādītāji no 1991. gada līdz 1997. gadam uzrādīti 5. tabulā.

5. tabula

Cukurbiešu audzēšanas kvantitatīvie un kvalitatīvie rādītāji

Gads	Sējumu platība; tūkst. ha	Iegūtā ražība; t/ha	Cukura raža; t/ha	Cukura saturs bietēs; %
1991	14,6	23	3,8	16,1
1992	24,8	19	2,2	15,7
1993	12,1	13	2,3	16,3
1994	6,0	24	3,7	15,5
1995	9,0	28	4,5	16,0
1996	10,1	23	3,9	17,0
1997	12,2	30	4,8	16,4

Avots: SIA "Latvijas Cukurs"

Darba izstrādei dati ņemti no SIA "Latvijas cukurs" sniegtajiem materiāliem, kuri iegūti no cukurfabrikām, pamatojoties uz pārstrādei nodotajiem cukurbiešu apjomiem. Tas ir iemesls, kādēļ rodas atšķirība ar VSK apkopotajiem datiem.

Cukurbiešu sējumi kopējā tīrumu platībā aizņem tikai ~2%. Perspektīvā, lai Latvija tiku pilnībā apgādāta ar pašražoto cukuru, cukurbiešu sējumu platības ir jāpalielina līdz 17 - 18 tūkst. hektāru, bet biešu ražība vidēji sasniegtu 40 t/ha. Lai arī cukurbiešu sējumu īpatsvars kopējā sējumu struktūrā ir mazs, galvenajos audzēšanas rajonos un saimniecībās to īpatsvars sasniedz 20% [11].

1992. gadā krasi palielinājās cukurbiešu sējumu platības, jo cukurbiešu audzēšanā bez lielsaimniecībām iesaistījās arī piemājas saimniecības, personīgās palīgsaimniecības, kā arī jaunizveidotās zemnieku saimniecības. Bet iegūtās ražības rezultāti šajā gadā (19 t/ha) liecināja par to, ka ar cukurbietes audzēja nepiemērotās kultūrai platībās un audzēšanā iesaistījās zemnieki bez piemērota tehniskā nodrošinājuma un vajadzīgajām zināšanām. Arī laika apstākļi nebija tie labvēlīgākie cukurbiešu audzēšanai.

Vidēja 1997. gada cukurbiešu ražība bija 30 tonnas no hektāra, bet ir atsevišķas saimniecības, kas sasniegušas 40 -50 tonnu ražības robežu. Bet joprojām ir saimniecības, kurās iegūtie rezultāti diskreditē cukurbiešu kultūru (15 t/ha). Pozitīvi vērtējams fakts, ka šīs grupas īpatsvars samazinās.

Objektīvāku un efektīvāku cukurbiešu audzēšanas novērtējumu dod ražības un cukura satura integrējošs rādītājs - cukura raža. Pērn - 4,8 tūkst. tonnas no hektāra, kas ir zems, salīdzinājumā ar ES vidējo rādītāju - 7,87 t/ha (1996/97 gada sezonā). Vidējais cukura saturs sastāvs bietēs visā apskatītajā laika periodā ir bijis ap 16% un tam ir tendence palielināties.

Saimniecību klasifikācija pēc platības.

Cukurbiešu audzēšanā saimniecību klasifikācija pēc platībām netiem veikta, jo nav būtisks saimniecības lielums pēc platības, bet gan saimniecības nodoto cukurbiešu apjomi pārstrādei.

1. Saimniecību klasifikācija pēc nodoto cukurbiešu apjoma.

1997 gadā tika noslēgti 2600 savstarpējie piegādes līgumi ar cukurfabrikām. Šo saimniecību iedalījums pēc nodotajiem pārstrādei cukurbiešu apjomiem uzrādīts 6. tabulā.

6. tabula

Saimniecību iedalījums pēc nodoto cukurbiešu apjoma Latvijā 1997.gadā; t

Nodoto cukurbiešu apjomi; tonnas	Saimniecību skaits	
		%
Līdz 500	2442	95
500 - 1000	66	3
1000 - 2000	34	1.3
Virs 2000	22	0.7
Kopā	2600	100

Kā redzams no tabulas 95 % no līgumu skaita ir ar ietilpību zem 500 tonnām., bet līgumi ar lielu ietilpību (2000 tonnām) nesastāda pat vienu procentu. Bet uzrādītie dati 7.tabulā liecina, ka pēdējos gados vērojama ne tikai cukurbiešu audzēšanas apjomu palielināšanās, bet arī šīs kultūras specializācija un koncentrācija. Par to liecina noslēgto līgumu skaita samazināšanās un to ietilpības palielināšanās.

7. tabula

Cukurbiešu piegādes līgumi un to ietilpība

Rādītāji	1995	1996	1997	1998
Cukurbiešu piegādes apjomi; tūkst.t	278.3	306.2	380.1	577.8
Līgumu skaits	2554	2435	2600	1614
Viena līguma ietilpība ;t	109	126	146	358

2. Cukurbiešu ražošanas ierobežojošie faktori.

Cukurbiešu audzēšanas iespējas nosaka:

- ⇒ piemērotu augšņu platība;
- ⇒ klimatiskie apstākļi;
- ⇒ šķirņu piemērotība;
- ⇒ materiāli tehniskais nodrošinājums;
- ⇒ finansiālais nodrošinājums;

⇒ pārstrādes uzņēmumu jaudas;

⇒ cukura tirgus ietilpība.

Nepietiekošās pārstrādes uzņemu jaudas ir galvenais faktors, kas ierobežo cukurbiešu audzēšanas apjomus. Cukurfabriku pārstrādes jaudas ir uzrādītas 8. tabulā.

8. tabula

Cukurfabriku pārstrādes jaudas Latvijā 1997. gadā

Pārstrādes uzņēmums	Cukurbiešu pārstrādes jaudas; tūkst.t	1998. gadā noslēgto līgumu apjoms; tūkst.t	Sagaidāmais pārstrādes sezonas ilgums bez jaudu palielināšanas; dienas
Jelgavas cukurfabrika	1700	270 970	159
Jēkabpils cukurfabrika	1250	146 965	118
Liepājas cukurfabrika	1250	159 859	128
Kopā	4200	577 794	138

Avots SIA "Latvijas Cukurs"

Ja līdz šim katru gadu pārstrādes jaudas tika izmantotas nepilnīgi, tad 1997. gada pārstrādes sezonā fabriku jaudas tika noslogotas pilnībā, turklāt Jelgavas cukurfabrikā cukurbiešu pārstrāde bija ilgāka par 100 dienām. Šāda situācija, kad pārstrādes sezona ir garāka par 100 dienām var nelabvēlīgi ietekmēt cukura iznākuma % (1997. gadā vidēji nozarē - 12,6%), vienlaicīgi palielinās cukura zudumi gan uzglabāšanā, gan pārstrādē. 1998. gadā prognoze rāda, ka visi cukurfabriku pārstrādes sezonas ilgums pārsniegs optimālo pārstrādes sezonas garumu, kas var krasi samazināt cukura ražošanas efektivitāti un pat to radīt zaudējumus. Cukurfabriku attīstības pirmais solis ir pārstrādes jaudu palielināšana vismaz līdz 5000 tonnām diennaktī, kas ir jāizdara jau līdz nākamās cukurbiešu pārstrādes sezonas sākumam. Tālākā perspektīvā ir šo jaudu kāpināšana līdz 7000 tonnām diennaktī.

Latvijā ir cukurbiešu audzēšanai piemērotās augšņu platības un klimatiskie apstākļi. Pēc Dr. hab. ekon. Artura Boruka aprēķiniem Latvijā cukurbiešu audzēšanai piemērotu augšņu kopplatība ir 102 000 ha un nosacīti piemērotu - 268 000 ha.[11] 1997.gadā cukurbiešu sējumi aizņēma tikai 9% no kopējās cukurbiešu audzēšanai piemērotās platības. Cukurbietes sējumu augsekā var aizņemt ne vairāk kā 20% no piemēroto augšņu un katras saimniecības sējumu platības [11]. Tādēļ tas ir būtisks cukurbiešu audzēšanu ierobežojošs faktors.

Ražošanas reģionālā struktūra.

Cukurbietes Latvijā tiek audzētas visos reģionos, bet ir vērojama krasa ražas dažādība, jo pastāv atšķirība gan augsnes, gan klimatiskajos, gan ekonomiskajos apstākļos (sk. 9. tabulu).

Lielākā cukurbiešu platību koncentrācija vērojama cukurfabrikām tuvākajos, kur augsnes piemērotākas: Bauskas, Jelgavas, Dobeles rajonos, kuros ietilpst 90% no kopējās cukurbiešu sējumu kopplatības. Izņēmums ir bijis 1992.gads, kad netradicionālajos rajonos audzēja 39% cukurbiešu [11].

No 1991. gada līdz 1995. gadam ar cukurbiešu audzēšanu nodarbojās visos Latvijas rajonos, bet pēdējos gados vērojama tendence, ka rajonu skaits, kuros audzē cukurbietes, samazinās. 1997. gadā cukurbietes sēja vairs tikai 17 rajonos (pamatojoties uz subsīdijām pieteiktajām platībām).

Apskatot sējumu platības rajonos, var prognozēt, ka rajonu skaits, kuros nodarbosies ar cukurbiešu audzēšanu, turpinās samazināties

Ir redzama pamats uzskatīt, ka cukurbiešu audzēšanā ir izteikts "cukurbiešu rajons" un tās ir Zemgale līdzenumā izvietotās sējumu platības.

9. tabula

Cukurbiešu sējumu platību sadalījums pa rajoniem 1996., 1997. gadā

Rajoni	Cukurbietēm piemērotās platība; ha	Sējumu platība ; ha	
		1996	1997
Kuldīgas	2700	40	38
Liepājas	5130	100	200
Saldus	8900	109	104
Talsu	2400	20	12
Ventspils	1600	4	1
Kurzemes reģions	20730	273	352
Bauskas	21500	3400	4200
Dobeles	21100	2085	2848
Jelgavas	19190	3166	3689
Ogres	500	-	-
Tukuma	6900	315	417
Rīgas	900	35	129
Zemgales reģions	70090	9001	11283
Aizkraukles	370	30	53
Alūksnes	-	-	-
Cēsu	1800	14	-
Gulbenes	1000	30	2
Limbažu	5130	-	-
Madonas	-	35	11
Valkas	560	10	-
Valmieras	1990	30	29
Vidzemes reģions	10850	149	95
Balvu	-	40	-
Daugavpils	960	8	125
Jēkabpils	910	221	235
Krāslavas	250	-	-

Ludzas	960	50	-
Preiļu	900	36	60
Rēzeknes	540	12	-
Latgales reģions	4520	367	420
Kopā	106 190	9 790	12 153

Dati: ZM Informācija departaments

SIA "Latvijas Cukurs"

Cukurfabriku pārstrādes jaudas no sējumu izvietojuma un koncentrācijas viedokļa ir izvietotas neracionāli, jo 93% atrodas Zemgales reģionā, 50 km radiusā no Jelgavas cukurfabrikas. Liepājas cukurfabrika transportē cukurbietes no Dobeles rajona (~200km), Jēkabpils cukurfabrika no Bauskas rajona (~150 km).

Pielietotās augsekas.

Pēdējos gados plaši tiek pielietota intensīva augsnes izmantošana. Praktiski no augsekas ir izņemti daudzgadīgie zālāji. Saimniecības nenodarbojās ar lopkopību un tādēļ lopbarība nav nepieciešama. Klasiskās cukurbiešu augsekas netiek pielietotas, arī cukurbiešu audzēšana vienā laukā notiek nevis pēc 5 - 6 gadiem, bet gan katru ceturto gadu.

Nozares galvenās problēmas.

Cukurbiešu audzēšanas un cukura ražošanas nozares galvenās problēmas:

- ⇒ Galvenā nozares problēma ir nepietiekošās pārstrādes jaudas. Šāda situācija radusies tādēļ, ka valsts un cukurfabriku atbalsta politika radīja cukurbiešu audzētājiem labvēlīgākus nosacījumus. Problēmas galvenais cēlonis ir finansu resursu nepietiekamība cukurfabriku rekonstrukcijai.
- ⇒ 15 -18 tūkst. tonnas gadā no Latvijas cukura tirgus ietilpības aizņem ievestais cukurs, kas paredzēts saldumražotājiem eksporta produkcijai. Nav radīts mehānisms, kas veicinātu vietējā cukura izmantošanu eksporta produkcijas ražošanai.
- ⇒ cukura tirgus nepietiekamība jēlcukura pārstrādes jaudu izmantošanai.

2. SAIMNIECĪBU BUDŽETA APRĒĶINĀŠANA.

Šis budžeta variants ir izpildīts par pamatu ņemot cukurbiešu vidējo ražību 1997. gadā. Izmaksa ir ņemtas no LLU Ulbrokas Zinātniskā centra izdarītajiem ekonomiskajiem aprēķiniem un Dr. hab. inž. A. Vildes izveidotajām cukurbiešu audzēšanas un novākšanas tehnoloģiskajām kartēm.

Budžeta ieņēmumu daļā ietilpst tikai samaksa par pārdotajām cukurbietēm, jo biešu lapas tiek izmantotas kā zaļmēslojums. Saimniecības izmaksu posteņi dalās mainīgajās un pastāvīgajās izmaksās.

Saimniecības budžeta aprēķins

Ražošanas ieņēmumi	Ražošanas izmaksu kalkulācija
---------------------------	--------------------------------------

Ieņēmumu posteņi	Daudzums	Cena par vienību	Kopā, Ls/ha	Izmaksu posteņi	Ls/ha
Saražotā produkcija, t				Mainīgās izmaksas:	245.36
Cukurbietes, t	30	22.00	660.00	Minerālmēslojums, t	96.60
				Sēkla ;tūkst/ ha	68,06
KOPĀ			660.00	Augu aizsardzības līdzekļi, kg	80.70
Ieņēmumi bez subsīdijām, Ls			660.00	Pastāvīgās izmaksas:	284.88
Subsīdijas, Ls/ha			30	Degviela, t	32.31
KOPĀ IEŅĒMUMI, Ls			690.00	Tekošais remonts	47.50
				Zemes nodoklis, Ls	5.00
Peļņa-zaudējumi			159.76	Amortizācija	134.23
Peļņa-zaudējumi bez subsīdijām			129.76	Darba alga + soc. nodoklis	52.27
Rentabilitāte, %			30.1	Pārējās izmaksas	13.57
Rentabilitāte bez subsīdijām, %			24.5	Izmaksa kopā, Ls	530.24

Cukurbiešu cena ir 22 Ls/, t.i., cukurbiešu pamatcena + piemaksa.

1997. gadā cukurbiešu audzēšanai bija paredzētas subsīdijas - 30 Ls/ha vai 1 lats par tonnu izaudzētās produkcijas.

Cukurbiešu audzēšanas rentabilitātes procents rāda, ka cukurbietes aizvien ir ienesīga lauksaimniecības kultūra.

Lai cukurbiešu audzēšana atmaksātos no viena hektāra jāiegūst vismaz 20 - 22 tonnas biešu (ekspertu viedoklis)

3. NOZĀRES TIRGUS IESPĒJU RAKSTUROJUMS.

Cukurbiešu iepirkuma cenas.

Cukurbiešu iepirkuma cenas katru gadu nosaka cukurbiešu audzētāji un pārstrādātāji pie līguma nosacījumu parakstīšanas un apstiprina akcionāru pilnsapulces (katra cukurfabrikas akcionāri cenu nosaka atsevišķi). Izstrādājot cenas projektu vadās no iepriekšējā gada rezultātiem, cukurbiešu audzēšanas un pārstrādes izmaksām un cukura tirgus iespējām. Noteicošais faktors - optimālās cukura tirgus cenas nodrošinājums.

Cukurbiešu cenu strukturāli veido pamatcena un piemaksa. Pamatcenu nosaka cukurbietēm par bāzes cukura saturu, kas tiek fiksēts cukurbiešu tehniskajos noteikumos. Bāzes cukura saturu aprēķina kā iepriekšējo 5 gadu cukurbiešu cukura satura vidējo aritmētisko rādītāju. Bāzes cukura aprēķināšanas metode nav oficiāli noteikta un dokumentāli apstiprināta.

Piemaksa pie pamatcenas tiek noteiktas par cukura saturu virs noteiktās bāzes, par cukurbiešu tīrības pakāpi un par piegādes laiku. Bez tam cukurbiešu cenā tiek ieskaitītas transporta kompensācijas un pievienotās vērtības nodoklis. Cenas veidošanās mehānismā iekļautas arī sankcijas par noteikumiem neatbilstošu cukurbiešu kvalitāti, piegādes grafika neievērošanu, līgumu pārpildi vai neizpildi.

10. tabula

Cukurbiešu bāzes cena un faktiskā cena 1997. gadā Latvijā

Rādītāji	Bāzes cena Ls/ t	Faktiskā cena 1997. gadā Ls / t
A/S Jelgavas cukurfabrika	20.50	24.89
A/S Jēkabpils cukurfabrika	20.50	25.76
A/S Liepājas cukurfabrika	21.00	26.72

Avota :SIA "Latvijas Cukurs"

3.2. Cukura vairumtirdzniecības cenas.

Cukurbiešu cukura vairumtirdzniecības cenu nosaka līgums ar vairumpircēju. Galvenais cukura vairumtirgotājs Latvijā ir kompānija "Baltijas cukurs". Kompānija slēdz līgumus ar cukurfabrikām par cukura iepirkšanu, saistot to ar iepirkto cukurbiešu atmaksāšanas kreditēšanu. Iepirkšanas cenu veido avansētās apmaksas cena (~60%), starpība starp to un faktisko pārdošanas cenu un starpniecības peļņas procentu.

Šāds cenas veidošanās mehānisms garantē stabilu peļņas līmeni vairumtirgotājiem un samaksu zemniekiem par nodotajām cukurbietēm, bet negarantē ienākumu stabilitāti un pietiekamību cukurfabrikām. Cukurfabriku cukura pārdošanas cena ir mainīga un atkarīga no tirgus konjunktūras un ir uzskatāma par tirgus cenu. Ar citiem vairumtirgotājiem cenas veidojas pēc īslaicīgu tirgus līgumu principiem.

Cukura vairumtirdzniecības cenas amplitūde uzrādīta 11. tabulā, kurā salīdzināšanai dotas arī ES cukura institucionālās cenas.

Cukura vairumtirdzniecības cena Latvijā un cukura institucionālās cena ES

Cukura cenas veids	Cena; Ls /t
Cukura vairumtirdzniecības cena Latvijā	340 -360
Baltā cukura intervences cena (ES cukura tirgū)	410
Baltā cukura mērķa cena (ES cukura tirgū)	432

Avots:[13]

Cukura vairumtirdzniecības cena pēdējos gados svārstās intervālā no 340 - 380 Ls/t, tās palielinājuma tempi ir minimāli. Tā ir zemāka par ES tirgus cenu. Mazumtirdzniecības cena palielinās straujāk. Tāpēc liela ir tās starpība ar vairumtirdzniecības cenu ~ 20 - 25 %.

4. NOZARES INSTITUCIONĀLĀ VADĪBA.**Nozares institucionālā vadība.**

Nozares institucionālo vadību veic "Cukurbiešu audzētāju un pārstrādātāju asociācija", kas reģistrēta LRUR 1996. gada 7. oktobrī kā bezpeļņas organizācijas sabiedrība ar ierobežotu atbildību. Asociācijas mērķis ir veicināt cukurbiešu audzēšanas un cukura ražošanas attīstību Latvijā, risināt savstarpējās problēmas starp audzētāju un pārstrādātājiem, kā arī sadarboties ar Zemkopības ministriju un citām valsts institūcijām nozares stratēģijas un juridiskās bāzes izstrādei.. Asociācija organizē seminārus, izstādes, izsoles un citus sabiedriskus pasākumus. SIA "Latvijas Cukurs", kas izveidota 1990. gadā, un bija iniciatore un organizatore atjaunotās cukura nozares normatīvo dokumentu izstrādē un nozares darba pilnveidošanā. SIA "Latvijas Cukurs" ir izveidojusi lietišķus kontaktus ar cukurbiešu sēklu un tehnikas piegādātājfirmām, nodrošinājusi Pasaules bankas kredītu saņemšanu cukurbiešu audzēšanas tehnikas iegādei.

Cukura nozares juridiskā bāzes pamats ir likums "Par cukuru", kas pieņemts 1993. gada 11. maijā.

Cukurbiešu audzētāju un pārstrādes uzņēmumu savstarpējie līgumi.

Cukurbiešu audzētāju un pārstrādātāju attiecību tiesiski ekonomiskais pamats ir divpusēji līgumi, kurus katru gadu noslēdz savstarpēji vienojoties.

Atsevišķs likums, kas tieši reglamentē cukurbiešu pieņemšanas līgumus nepastāv. Līgumu slēgšanas un izpildes kārtība ir paredzēta Latvijas Republikas likumā "Par cukuru".

Līgums sastāv no līguma daļas un cukurbiešu pieņemšanas noteikumiem. Līgumā nosaka cukurbiešu piegādes apjomus un termiņus, un pamatcenu, bet noteikumos - samaksas sistēmu un piegādes kārtību, kā arī cukurbiešu kvalitātes rādītājus.

Cukura tirdzniecības metodes nozarē.

Pārstrādes uzņēmumi saražoto cukuru realizē galvenokārt vairumtirdzniecībai.

Cukura vairumtirgus struktūras pamats veidojas pēc trīspakāpju shēmas. Pirmo jeb bāzes pakāpi veido specializēts cukura tirdzniecības uzņēmums "Baltijas Cukurs" (Anglijas firmas "ED&MAN Sugar Ltd), kas saskaņā ar sadarbības līgumu uzpērk Jelgavas cukurfabrikas saražoto cukuru un realizē to Latvijas vairumtirdzniecības firmām un pārtikas rūpniecības uzņēmumiem. Otrās pakāpes struktūras veic tālāko sadali un piegādi mazumtirdzniecības un ēdienu servisa uzņēmumiem. Tās ir gan speciālās, gan universālās [10].

Trešā pakāpe veic sīkvairumtirgotāju funkciju. Tirgus dalībnieki var būt arī zemnieki, kuri saskaņā ar līguma noteikumiem par nodotajām cukurbietēm saņēmuši cukuru. Arī cukurfabrikām ir tiesības pārdot cukuru kā sīktirgotājiem [10].

Kvalitātes vadīšana bāze iesaiņošanā, glabāšanā un realizācijā.

Cukura iesaiņošanas, glabāšanas un realizācijas noteikumi ir iekļauti pagaidām vēl neapstiprinātajos MK noteikumos "Par obligātajām nekaitīguma un kvalitātes prasībām baltajam cukuram". Viens no noteikumu punktiem paredz, ka realizācijai mazumtirdzniecībā balto cukuru drīkst pārdot tikai rūpnieciski fasētu patēriņa tarā. Ja balto cukuru fasē ar izgatavotāju nesaistītā ražotnē, tad tai jāatbilst visām Ministru kabineta noteiktajām pārtikas uzņēmumu higiēnas prasībām un marķējumā papildus jāuzrāda baltā cukura izcelsme.

Cukurfabrikā cukurs tiek fasēts 50 kg maisos un 1 kg papīra paciņās. Jēkabpils cukurfabrika fasē cukuru sīkfasējumā un 10 kg papīra maisos. Cukurfabrikas, saskaņā ar pieprasījumu ir iepirkušas papildus fasējamās iekārtas, lai dažādotu tarējumu un palielinātu patēriņa tarā ražotās produkcijas apjomu.

Nozares ģenētiskais potenciāls.

Ar nozares ģenētiskā potenciāla saglabāšanu un uzlabošanu nodarbojas SIA "Lielmežotne", kura ir noslēgusi sadarbības līgumu ar vācu firmu KWS par sākotnējo sēklkopības darbu veikšanu.

Audzēšanai Latvijā bija rajonēta Mežotnes hibrīdo biešu šķirne Mh - 18. Pēdējos gados ar vien plašāk tiek izmantotas rietumvalstu: vācu, dāņu, zviedru šķirnes, kas gan ražīguma, gan biešu kvalitātes ziņā pārspēj Mh - 18 šķirnes bietes. Ārzemju šķirņu cukurbietes ir piemērotākas mehanizētai novākšanai [11]:

1. To sēklu lauka dīdžība arī nelabvēlīgos apstākļos ir augstāka un līdz ar to vienmērīgāks biešu izvietojums rindās.
2. Ļoti augsta ir sēklu viendīgstība. Praktiski nav vairākdīgstu sēklu.
3. Sēklu dražējuma ir vielas, kas aizsargā jaunus dīgstus no slimībām un kaitēkļu bojājumiem, tādējādi sekmējot vajadzīgās augu biežības un to izvietojuma vienmērības iegūšanu.
4. Ārzemju šķirņu cukurbietēm ir laba saknes forma ar gludu virsmu, bez dziļām rievām un vājas saknītes, kas novākšanas laikā viegli notrūkst [11].

5. REALIZĀCIJAS KANĀLI.

Saimniecību tipa ražošanas daļas.

Šeit būti jāizdala lielo ražotāju grupa, kurā ir 112 saimniecības. Šīs saimniecības 1997. gadā pārstrādei katra piegādāja vairāk par 500 tonnas cukurbiešu, sastādot 45 % no kopējā piegādes apjoma, Arī vidējais ražības rādītājs šajās saimniecībās bija augstāks, un starp tām ir saimniecības, kas jau pērn sasniedza 40 -50 t/ ha ražības līmeni.

Tirgus daļas saražotajam cukuram.

Pašražotā cukura tirgus daļa 1997. gadā uzrādīta cukura bilancē.

12. tabula

Cukura bilance Latvijā 1997. gadā; tūkst. t

Rādītāji	Mērvienība	Daudzums tūkst.t
Resursi		
Saražotais cukurs no cukurbietēm	tūkst. t	41.2
Cukurs no jēlcukura	tūkst. t	47.3
Cukura imports,	tūkst. t	17.3
t.sk. pārstrādei reeksportā	tūkst. t	16.6
Atlikums uz 01.01.	tūkst. t	27.1
Kopā resursi	tūkst. t	132.9
Patēriņš		
Patērēts	tūkst. t	70
Eksportēts	tūkst. t	17.3
t.sk. cukura reeksports	tūkst. t	16.8
Kopā patēriņš	tūkst. t	87.3
Cukura atlikums	tūkst. t	45.6

Avots: ZM Tirgus politikas departaments

Importētā produkta daļa.

Cukura imports 1997. gadā sastādīja 17.3 tūkst. tonnas, t.sk. pārstrādei ar reeksportu 16.6 tūkst. tonnas. (ZM Tirgu politikas departamenta dati). Cukura patēriņš Latvijā pērn - 70 tūkst. tonnas. Tātad baltā cukura imports sastādīja 25% no patērētā cukura daudzuma. Tā kā biešu cukurs saražotājā cukura apjomā sastāda tikai nepilnu pusi, tad otra puse saražotā cukura tiek iegūta pārstrādājot jēlcukuru, tādēļ arī šo saražoto cukura daudzumu jāskaita pie importa. Kopējais importētā cukura daudzums ir 64,6 tūkst. tonnas, kas procentuāli ir 92% no kopējā cukura patēriņa Latvijā 1997. gadā.

Pārstrādes uzņēmumi nozarē.

Latvijā ir 3 cukurfabrikas:

- ⇒ Jelgavas cukurfabrika;
- ⇒ Jēkabpils cukurfabrika;
- ⇒ Liepājas cukurfabrika.

Cukurfabriku kopējais cukurbiešu pārstrādes apjoms - 4200 tonnas diennaktī. Visās trijās cukurfabrikās ir kombinētā pārstrādes tehnoloģija, kas ļauj tās izmantot gan cukurbiešu, gan jēlcukura pārstrādei. Tādejādi cukurfabrikas pēc cukurbiešu pārstrādes var turpināt savu darbību pārējā gada garumā. Kopējā jēlcukura pārstrādes jauda ir 1500 tonnas diennaktī.

Cukurfabrikās privatizācijas process tika pabeigts jau 1996. gadā un tagad tās ir akciju sabiedrības. Akciju turētāji ir zemnieki, uzņēmuma darbinieki un ārzemstu investori. Akciju turētāju sadalījums uzrādīts 13. tabulā.

Galvenie akciju turētāji ir zemnieki, kuriem pieder 31 - 56% no akciju kapitāla. Ārzemju investoriem pieder 35 - 36% akcijas.

Jēkabpils cukurfabrika ir publiska akciju sabiedrība un 20% akciju tiek piedāvātas Rīgas Fondu Biržā.

13. tabula

Cukurfabriku akciju sadalījums

Cukurfabri ka	Akciju sabiedrību tips	Akciju turētāji,%				
		Zemnieki	Uzņēmum a darbinieki	Ārzemju investori	Valsts	Fondu Birža
Jelgavas cukurfabrik a	Slēgta tipa akciju sabiedrība	56	9	35	-	-
Jēkabpils cukurfabrik a	Publiska akciju sabiedrība	38	7	35	-	20
Liepājas cukurfabrik a	Slēgta tipa akciju sabiedrība	31	8	36	25*	-

* šī kapitāla daļa pašlaik tiek pārdota

Avots:[15]

Latvijas ražotāju konkurenti ārējā tirgū. Potenciālie eksporta tirgi. Eksporta veicināšanai nepieciešamie pasākumi.

Kā iespējamais eksporta tirgus Latvijā saražotajam cukuram ir NVS valstis, kurās ir pastāvīgs cukura deficīts, bet tirdzniecības sadarbību apgrūtina nestabilais importētāju firmu finansiālais stāvoklis un šo valstu ekonomiskās un politiskās sistēmas nesakārtotība.

Šobrīd Latvijā netiek veikti nekādi finansiāli pasākumi, lai veicinātu pasāražotā cukura eksporta iespējas.

ES modelī naudas līdz, kas nepieciešami eksporta kompensāciju sistēmas finansēšana, tiek iegūti no ražošanas nodevām, kuras maksā biešu audzētāji un pārstrādātāji (nodevu sadalījums starp cukurbiešu audzētājiem un pārstrādātājiem 60 : 40).

Tirgus paplašināšanas nolūkā ES eksporta kompensācijas modeļa pārņemšana būtu lietderīga, bet tiešā veidā to nav iespējams realizēt divu iemeslu dēļ.

1. Latvijā nav noteikta intervences cena un ražošanas kvotas.
2. Rodas pretrunas ar PTO, kuras prasības ir pretējas ES cukura eksporta sistēmas nosacījumiem.

Patreizējā etapā viens no atrisinājumiem varētu būt īpaša cukura un cukuru saturošu produktu konkurētspējas veicināšanas fonda izveidošana, kurā līdzekļi tiktu akumulēti gan no muitas nodevām, par importēto cukuru un konditorijas izstrādājumiem, gan ieņēmumi no akcīzes veida nodevas, ar kuru apliktu visu saražoto un importēto cukuru. Aptuvenā summa, kas būtu nepieciešama cukura ietilpīgās produkcijas eksporta veicināšanai vienā gada laikā sastāda 2,72 milj. Ls.

6. INVESTĪCIJAS NOZARĒ.

Nepieciešamais kapitāls ražošanai.

Tuvākajos gados ir svarīgi palielināt cukurbiešu sējumu platības un palielināt kopražas. Šim nolūkam jādod iespēja zemniekiem iegādāties tehniku: 150 cukurbiešu kombainus, 150 traktoros, arklus, sējmašīnas, sēklas. Tā ir piecu gadu programma.

Cukurbiešu audzēšanas un novākšanas tehnikas iegādei pērn tika izlietots:

30 kombaini	150000 Ls
30 traktori (110-120 Zs)	150000 Ls
sējmašīnas	20000 Ls
kultivatori	20000 Ls
minerālmēslu sējmašīnas	20000 Ls
šķirnes cukurbiešu sēkla	160000 Ls
Kopā	520000 Ls

Nepieciešamais kapitāls cukurbiešu audzēšanas un novākšanas tehnikas iegādei ir ~2,6miljoni latu.

Avots : SIA "Lavijas cukurs"

Nepieciešamais kapitāls pārstrādei.

Lai palielinātu pārstrādes jaudas līdz 5000 t/dnn uz esošo cukurfabriku bāzes un vienlaicīgi modernizējot tehnoloģiju orientējoši nepieciešamie kapitālieguldījumi ~ 5 miljoni latu. Summa aprēķināta pamatojoties uz cukurfabriku biznesa plāniem un ārzemju ekspertu novērtējumu.

Orientējošais investīciju vajadzība un iespējamie investīciju avoti.

Cukurbiešu audzēšanas un cukura ražošanas nozares attīstībai nepieciešamās investīcijas ir 7.6 miljoni latu. Iespējamie investīciju avoti:

- ⇒ valsts iedalītie līdzekļi;
- ⇒ banku kredīti;
- ⇒ ārvalstu investoru ieguldījumi;
- ⇒ paša uzņēmuma vai saimniecības finansu līdzekļi.

7. PAŠREIZĒJĀ POLITIKA.

Tirgus barjeras un eksportam - importam nepieciešamās procedūras.

1. Cukura importa nosacījumi.

Cukura imports tiek aplikts ar muitas nodokli ar mērķi aizsargāt iekšējo tirgu. Pašreiz Latvijas muitas nodeva importētajam cukuram ir fiksēta 120 Ls/t līmenī, bet ir atļauta baltā cukura ieviešana bez muitas, pārstrādei eksporta produkcijā.

Cukura ievedmuitas paaugstināšana pašreizējā situācijā būtu vēlama no iekšējā tirgus aizsardzības pastiprināšanas viedokļa, jo tarifs 120 Ls/t nodrošina vienādus ekonomiskās konkurences apstākļus pašražotajam un importētajam cukuram pie robežcenas 200 Ls/t, bet faktiskā vidējā cena pasaules tirgū ir zemāka. Tāpēc dotajā momentā kompromisa risinājums būtu cukura ievedmuitas tarifu saglabāšana esošajā apjomā.

Cukura importam ir nepieciešama licence. Tās izsniedz īpaša ZM komiteja. Licencēšanas vispārīgais mērķis ir importētā cukura uzskaitē tirgus pētīšanas nolūkos levedot cukuru pārstrādei eksporta produkcijā licencēšanas uzdevums ir novērtēt šīs operācijas pamatojumu un atbilstību nosacījumiem, bet nepastāv noteikta kontroles institūcija un atbildība par nemuitotā cukura kustību un izmantošanas nosacījumu ievērošanu.

2. Cukura eksporta nosacījumi.

Cukura eksports nav aplikts ar muitas un pievienotās vērtības nodokli. Eksportēšanai nav nepieciešamas speciālas atļaujas. Cukura eksportam nav paredzēti nekādi veicinoši finansiāli pasākumi. Tas netiek arī subsidēts, netiek pielietotas arī cenu izlīdzinošā kompensāciju sistēma.

Iekšējās tirgus cenu regulācijas apraksts.

Latvijā nepastāv cukura cenas regulācijas mehānisms. Netiek pielietota intervences cena cukuram, jo cukura intervences sistēma nevar tikt atdalīta no kopējās intervences mehānisma

Latvijā. Tāpēc vispirms nepieciešama vispārējas sistēmas izveidošana, kurā pēc tam iekļautos arī cukura intervences mehānisms.

Valsts atbalsts ģenētiskai padziļināšanai.

Latvijas Republikas Zemkopības ministrijas rīkojums Nr.398 "Par valsts atbalstu Eiropas Savienības kvalitātes prasībām atbilstošas produkcijas ražošanai" 1998. gadā paredz subsīdijas SIA "Lielmežotne". kultūraugu genofonda saglabāšanai, sākotnējās sēklkopības uzturēšanai un tās bāzes nodrošināšanai

Nepieciešamās izmaiņas politikas vidē.

Cukura tirgus politika jāveido saskaņā ar ZM pieņemto lauksaimniecības attīstības koncepciju un ES cukura režīma noteikumiem. Koncepcijas cukura sadaļā noteikti šādi attīstības virzieni un politika:

- ⇒ Cukurrūpniecības modernizācijas periodā saglabājams pašreizējais ievadmitas tarifs baltajam cukuram.
- ⇒ Izstrādājami priekšlikumi Finanšu ministrijai par jaunu kārtību muitas un pievienotās vērtības nodokļu iekasēšanā, importējot balto cukuru pārstrādei, paredzot, ka pie ieviešanas tie samaksāts muitas un pievienotās vērtības nodoklis pilnā apmērā, kas tiek atmaksāti pie saražotās produkcijas izvešanas, saskaņā ar deklarēto cukura daudzumu produktā. Vairumtirdzniecībā norēķiniem par cukuru jānotiek tikai bez skaidras naudas formā, uz cukura izcelsmi apstiprinoša dokumenta pamata.
- ⇒ Izskatāms jautājums par cukura importa licencēšanas kārtību
- ⇒ Slēdzot divpusējus starpvalstu brīvās tirdzniecības līgumus, jāņem vērā arī Latvijas cukura ražotāju intereses.
- ⇒ Tirgus paplašināšanai jāizmanto visas iekšējā un ārējā tirgus iespējas, radot attiecīgus apstākļus pašražotā cukura vietējam patēriņam un cukuru saturošu produktu eksportam.

8. SECINĀJUMI UN PRIEKŠLIKUMI RĪCĪBAS PROGRAMMAI.

Secinājumi.

1. Cukurbiešu audzēšana un cukura rūpniecībai Latvijā ir labvēlīgi apstākļi un pamatotas attīstības iespējas.
2. Galvenie nozares attīstības ierobežojošie faktori ir cukurbiešu pārstrādes normas un cukura tirgus nepietiekamība.
3. Cukura tirgus iespējas samazina nemuitotā cukura imports konditorijas eksporta produkcijas ražošanai un nepietiekama tirgus aizsardzība pret kontrabandu un dempingu.
4. Kaut arī cukurbiešu audzēšana ir rentabla, tomēr nepieciešams paaugstināt kultūras ienesīguma līmeni, paaugstinot ražības rādītājus.
5. Cukurbiešu audzēšanas tehnika katru gadu tiek skaitliski palielināta un modernizēta, tomēr šī procesa tempi ir nepietiekoši.
6. Vienlaicīgi ar cukurbiešu pārstrādes jaudu palielinājumu nepieciešama arī cukura ražošanas tehnoloģijas modernizācija, lai samazinātu izmaksu līmeni.
7. Cukurbiešu audzēšanas tehnikas papildināšanai un modernizācijai turpmākajos 5 gados nepieciešamas investīcijas 2,6 milj. Ls, bet cukurbiešu pārstrādes jaudu palielināšanai līdz 5000 t/dnn. nepieciešamas investīcijas 5milj. Ls.

Ieteikumi.

1. Cukurfabrikām pieņemt vienotu stratēģiju pārstrādes kopjaudas palielināšanā līdz 7000 t/dnn.
2. Finansiāli atbalstīt valsts līmenī cukurfabriku jaudu palielināšanā, novirzot šim mērķim nozares subsidēšanai paredzētos finansu līdzekļus, kā arī ārpus budžeta līdzekļus.
3. Zemkopības ministrijai izstrādāt un iesniegt cukura un cukura saturošo produktu eksporta veicināšanas sistēmu, lai radītu apstākļus pašražotā cukura izmantošanai eksporta produkcijas ražošanai, izmantojot Eiropas valstu pieredzi.
4. Pakāpeniski ieviest ES cukura politikas pamatprincipus, iestrādājot tos likumā " Par cukuru " un pieņemot MK Noteikumus par Latvijas cukura tirgus regulēšanu.

Izmantotā literatūra

1. "Lauksaimniecības likums" 22.11.96.
2. Likums "Par cukuru" 11.05.93.
3. Lauksaimniecības attīstības koncepcija
4. "Pārtikas aprites uzraudzības likums" 19.02.98.
5. "Par norēķiniem ar nepārstrādātās lauksaimniecības produkcijas ražotājiem" 02.11.95.
6. Tehniskie noteikumi "Cukurbietes rūpnieciskai pārstrādei" 01.09.98.
7. Līgums "Cukurbiešu piegādes līgums"
8. "GOST 21 - 94 Baltais cukurs, tehniskie noteikumi"
9. "GOST 22 - 94 Rafinētais cukurs, tehniskie noteikumi"
10. A. Strautnieks. Disertācija Dr. Ekon. Zinātniskā grādā iegūšanai "Cukurrūpniecība Latvijā" 1996
11. A. Vilde "Cukurbiešu ražošanas un pārstrādes attīstības iespējas" 1995
12. Žurnāls "Cukurbiešu kultūra un cukurrūpniecība" 1994. - 1998
13. ZM ekspertu grupas analītiski informatīvie materiāli:
Latvijas cukura ražošanas un tirgus nosacījumi
ES cukura tirgus organizācija
ES cukura režīma ieviešanas iespējas Latvijā
14.SIA "Latvijas Cukurs" apkopotie materiāli
- 15.Latvijas delegācijas ziņojums Eiropas asociēto valstu cukura simpozijā Vīnē 26.02. -27.02.98.
- 16.LLU Ulbrokas Zinātnes centra publicētie materiāli