

Lauksaimniecības un tās nozaru attīstības programmas pamati - 1998:**Dārzenkopība**

Dokumenta redakciju sagatavoja:

1998

Priekšvārds

Dārzenkopības nozares attīstības rīcības programmas pamati ir izstrādāti liela kopdarba ietvaros, kura galvenais mērķis ir radīt un turpmāk īstenot valsts politiku visā lauksaimniecības un lauku attīstībā, kā tas izriet no Saeimā apstiprinātā Lauksaimniecības likuma, reizē ar to Saeimā skatītās Lauksaimniecības attīstības koncepcijas, kas vēlāk kļuva par daļu no Latvijas Lauku attīstības programmas, kuru savukārt LR Saeima akceptēja 1998.gada jūnijā, kā arī no Valsts atbalsta programmas lauksaimniecībai 1998.-2002. gadam, ko MK akceptēja 1997.gada 13.maijā. Sagatavotais dokuments uzskatāms par pamatu tālākai detalizētas rīcības programmas izstrādei. Dokuments aptver lauksaimnieciskās ražošanas un lauksaimniecības produktu pārstrādes nozares. Tomēr dokumentā fokusētās attīstības aktivitātes ir saistītas ar 1998. gada 10. martā Saeimā akceptēto "Latvijas Lauku attīstības programmu", kuras mērķis ir lauku attīstība.

Visu nozaru grupu sagatavoto redzējumu kopsavilkums ir iekļauts ZM publicētajā dokumentā **"Lauksaimniecības un tās nozaru attīstības programmas pamati. 1998"**

Dokuments atrodams ej.uz/knns

Dārzenkopība

Saturs

Darbā lietotie saīsinājumi

Ievads

1. Nozares vispārīgais raksrrojums
 - 1.1. Nozares produkti
 - 1.2. Ar kvalitātes atbilstības novērtējumu atzītie gala produkti
 - 1.3. Ražošanas apjomi
 - 1.4. Nozares galvenās problēmas
 - 1.5. Reālo saimniecību un pārstrādes uzņēmumu lielumi
 - 1.6. Ražošanas reģionālā struktūra
 - 1.7. Pielietotās kultūru augsekas
2. Nozares un saimniecības budžets
3. Ekonomiskie dati
 - 3.1. Latvijas iekšzemes mazumtirdzniecības cenas, vairumtirdzniecības cenas un saimniecības piegādes cenas
 - 3.2. Importēto dārzeņu cenas
4. Nozares institucionālā vadība
 - 4.1. Pastāvošā institucionālā vadība
 - 4.2. Galvenās tirdzniecības metodes nozarē
 - 4.3. Likums par līgumiem
 - 4.4. Kvalitātes vadīšanas bāze ražošanā, pārstrādē, glabāšanā, iesaiņošanā, realizācijā
 - 4.5. Veselība un higiēna
 - 4.6. Nozares ienētiskais potenciāls: uzturēšana un potenciāls
 - 4.7. Nepieciešamie juridiskie un institucionālie pasākumi nozarē
5. Mārketinga kanāli
 - 5.1. Saimniecību tipu ražošanas daļa
 - 5.2. Tirgus daļa
 - 5.3. Pārstrādes uzņēmumi nozarē
 - 5.4. Importēto produktu daļa
 - 5.5. Latvijas ražotāju konkurenti ārējā tirgū. Potenciālie eksporta tirgi. Nepieciešamie pasākumi eksporta veicināšanai
6. Investīcijas nozarē
 - 6.1. Nepieciešamais kapitāls ražošanai
 - 6.2. Nepieciešamais kapitāls pārstrādei
 - 6.3. Nepieciešamais kapitāls realizācijai, mārketināšanai un citiem pakalpojumiem
 - 6.4. Iespējamie finansēšanas avoti
7. Pašreizējā politika
 - 7.1. Tirgus barjeras un eksportam - importam nepieciešamās procedūras
 - 7.2. Iekšējās tirgus cenu regulācijas apraksts
 - 7.3. Valsts atbalsts ienētiskai padziļināšanai
 - 7.4. Vispārīgi veicamās izmaiņas politikas vidē

Darbā lietotie saīsinājumi

LR	Latvijas Republika
MK	Ministru Kabinets
LRZM	Latvijas Republikas Zemkopības ministrija
VSK	Valsts Statistikas komiteja
LVAEI	Latvijas Valsts Agrārais ekonomikas institūts
LLU	Latvijas Lauksaimniecības universitāte
LZA	Latvijas Zinātņu Akadēmija
LLMZA	Latvijas Lauksaimniecības un Meža Zinātņu Akadēmija
LLKIAC	Latvijas Lauksaimniecības konsultāciju un izglītību atbalsta centrs
MFN	Vislielākais labvēlības režīms Latvijā
BTL	Brīvais tirdzniecības līgums
ES	Eiropas Savienība
EBTA	Eiropas brīvās tirdzniecības asociācijas valstis
CZ	Ēhijas Republika
SK	Slovākijas Republika
SI	Slovēnijas Republika
EE	Igaunijas Republika
LT	Lietuvas Republika
UA	Ukraina
PL	Polijas Republika
NVS	Neatkarīgo Valstu Savienība
SIA	Sabiedrība ar ierobežotu atbildību
Z/s	Zemnieku saimniecība

Ievads

Šīs programmas izpildē ir piedalījusies darba grupa:

- 1) Iveta Ozoliņa - ZM Augkopības nodaļas vecākā referente,
- 2) Kārlis Strazdiņš - Ogres raj., Madlienas pag., z/s "Galiņi",
- 3) Jānis Bērziņš - SIA "Mārupe" siltumnīcu kombināta vadītājs, Rīgas raj.,
- 4) Nora Lapiņa - ZM jaunākā eksperte.

Paldies jāsaka visai šīs nozares rīcības programmas izstrādes darba grupai, kā arī liels paldies jāsaka Dr. agr. M.Gailītim un SIA "Spāre" direktoram U.Rozenbergam par sniegtajiem materiāliem un iesaistīšanos rīcības programmas izstrādē. Tā pat arī nepieciešamo informāciju sniedza Tirdzniecības politikas departamenta darbiniece L.Konovalova, VSK Lauksaimniecības nodaļas vadītāja Ligita Ārgale. Darba izpilde nav iedomājama bez LVAEI direktora Dr. oec. Andra Miglava un ZM stratēģijas un kopsavilkuma nodaļas vadītāja vietnieka Daina Saukāna. Kā arī paldies jāsaka LLU profesoram, Dr. habil. agr., LZA kor. loceklim, LLMZA Goda loceklim Kazimīram Špoim un LVAEI profesoram Dr. oec. Visvaldim Pirkstam par iesaistīšanos darba izpildē.

1. Nozares vispārīgais raksturojums

Dārzeni pārtikas produktu patēriņā Latvijā ar 11% ieņem 4. vietu pēc piena, gaļas un maizes produktu patēriņa izmaksām, bet pēc kopējās fiziskās masas 3. vietu aiz piena un kartupeļu patēriņa.

1.1.Nozares produkti

Šajā nodaļā aplūkota (analizēta) dārzenkopības nozare.

Šīs nozares produkcija iedalāma divās galvenajās grupās:

1) dārzenkopības produkcija:

* patēriņam svaigā veidā,

* pārstrādei,

2) dārzenkopības ražojumu pārstrādes produkcija.

Latvijā dārzenus audzē segtajās un atklātā lauka platībās. Segtajās platībās galvenā produkcija patēriņam svaigā veidā ir:

1) tomāti,

2) gurī,

3) salāti,

4) loki,

5) redīsi.

Savukārt atklātā laukā kā galvenos var uzskaitīt :

1) kāpostus,

2) burkānus,

3) bietes,

4) gurīus,

5) sīpolus.

Pārstrādei galvenokārt tiek izmantoti atklātā lauka dārzeni. Galvenie uzņēmumos pārstrādātie dārzeni ir :

1) gurī,

2) zaļie zirnīši,

3) burkāni,

4) kāposti,

5) bites,

6) mārrutki.

Samazinoties pārstrādes uzņēmumu skaitam, 90.gadu sākumā krasi samazinājās pieprasījums pēc tādiem dārzeniem, kuri paredzēti tikai pārstrādei (mārrutki, rabarberi), līdz ar to šo dārzenu stādījumi ir ievērojami samazinājušies, kaut gan tagad pieprasījums ir gan Latvijā, gan arī ārpus tās. Mārrutki Latvijas uzņēmumos tiek pārstrādāti un dažos tas ir viens no galvenajiem pārstrādes veidiem ziemas sezonā. Viens no noteicošiem kritērijiem, kas nosaka galvenos pārstrādes produktus ir tirgus pieprasījums.

1.2. Ar kvalitātes atbilstības novērtējumu atzītie gala produkti

Pašreiz Latvijā tiek izstrādāti kvalitātes prasību un kontroles rādītāji dārzeniem, pēc kuriem būs iespējams noteikt piedāvāto dārzenu atbilstību kvalitātes šīrām. Pašlaik spēkā esošie normatīvie dokumenti paredz minimālu dārzenu šīrošanu un praktiski ražotājs piegādā produkciju pēc savstarpējās vienošanas ar pircēju.

Tā pat netiek pietiekami uzskaitīts, kāda daļa saražotā produkcija atbilst kvalitātes prasībām, bet kāda ne, līdz ar to nevar parādīt konkrētu produktu skaitu, kas atzīts ar kvalitāti.

Latvijā nav daudz produktu, kas būtu pazīstami tirgū ar savu firmas zīmi. Viens no šādiem produkcijas veidiem ir "Spilvas" ražotā produkcija. Patērētājs pazīst šo produkciju pēc specifiskā noformējuma un firmas zīmes.

Patērētāja atzīts produkts ir Mārupes gurī, tomāti, kuriem ir augsta kvalitāte.

Daudzi pircēji neņem vērā, produkcijas izcelsmi un kvalitāti, galvenais lai tā būtu lēta.

1.3. Ražošanas apjomi, sējumu platība un raža, ha

Sākot ar 1995.gadu Latvijā netika apkopoti dati par dārzenu kultūrām, bet tikai par dārzeniem kopumā. Šogad VSK atsāka informācijas vākšanu un tika apkopoti dati par situāciju dārzenkopībā pagājušā gadā. Šos datus sniegusi Valsts Statistikas komiteja.

90.gadu sākumā dārzeņu ražošanas Latvijā progresē (1.3.1.tabula) un manāmi palielinās to ražošanas apjomi. Sākot ar 94.gadu dārzeņu audzēšanai ir tendence samazināties.

Salīdzinot ar 1996.gadu, 1997.gadā dārzeņu sējumu platības samazinājās par 2,2 tūkst. ha, līdz ar to ir samazinājusies kopraža par 17 tūkst. t. Dārzeņu ražības un kopražas rādītājus būtiski ietekmē kultūras strukturālās svārstības. Zemākā ražība ir zemnieku saimniecībās, kam cēlonis var būt profesionālo iemaņu un materiālo resursu trūkums.

1.3.1.tabula

Dārzeņu ražošanas Latvijā 1990. - 1997.gadam

Rādītāji	1990	1991	1992	1993	1994	1995	1996	1997
Platība, tūkst.ha	10.8	12.7	19.1	18.6	17.5	17.5	15.7	13.5
t.sk. valsts saimniecībās un statūtsabiedrībās	5.1	4.5	2.7	0.9	0.7	0.5	0.4	0.3
Zemnieku saimniecībās	0.5	1.2	3.1	4.0	4.3	5.6	4.9	4.6
Piemāju un personiskajās palīgsaimniecībās	5.2	7.0	14.3	13.7	12.5	11.4	10.4	8.6
Kopraža, tūkst.t	169.4	209.2	250.8	284.8	232.2	223.7	179.5	162.5
t.sk. valsts saimniecībās un statūtsabiedrībās	93.8	78.4	37.1	20.6	16.1	11.5	9.0	8.3
Zemnieku saimniecībās	6.8	14.8	28.5	51.7	57.6	73.3	54.6	57.2
Piemāju un personiskajās palīgsaimniecībās	68.8	116	185.2	212.5	159.5	138.9	115.9	97.0
Ražība, cnt/ha	142	151	124	148	128	122	108	114
valsts saimniecībās un statūtsabiedrībās	152	134	88	131	145	171	157	168
Zemnieku saimniecībās	153	127	90	126	132	126	106	120
Piemāju un personiskajās palīgsaimniecībās	133	161	130	149	127	121	107	106

Avots: Valsts Statistikas komiteja

Šeit jāpiemin kāds būtisks faktors, kas ietekmē šo datu analīzi, tas ir, izmantojot šos datus nevar spriest par visām Latvijas saimniecībām, jo esošā aptaujas metodika nav pietiekoši piemērota dārzenkopības nozarei. Tāpēc nevar konkrēti apgalvot, ka visās saimniecībās būtu vērojama lejupslīde. Taču nevar teikt, ka šie dati būtu aplami, jo tie raksturo tās saimniecības, kuras tikušas aptaujātas.

Atklātā laukā dārzeņu audzēšanā noteicošo vietu ieņem zemnieku saimniecības un piemāju un personiskās palīgsaimniecības, kuru dārzeņu platība sastāda 97.6% no kopējās kultūraugu platības (1.3.2.tabula). Tātad pārējo saimniecību īpatsvars te ir niecīgs.

Lielākās sējumu platības 1997.gadā visās saimniecībās kopumā aizņēma kāposti 33.2%, burkāni 25.6%, bietes 12.3% un gurīi 11.4%.

Sagaidāms, ka arī tuvākajā perspektīvā dārzeņu ražošanā noteicoša loma vēl saglabāsies piemājas saimniecībām un mazdārziņos ražotajai produkcijai, jo šo saimniecību nelielās platības ir ļoti piemērotas dārzeņu audzēšanai un īimenes locekļu darbam. Bez tam daudzām maznodrošinātajām īimēnēm pašu izaudzētie dārzeņi ir viena no svarīgākajām uztura sastāvdaļām, bet pārpalikumu realizācija dod iespēju uzlabot īimenes budžetu.

Par svarīgākajām produktu ražotājām tirgum var uzskatīt statūtsabiedrības un zemnieku saimniecības, kas būtu tiešie dārzeņu audzētāji tirgum.

Atklātā lauka dārzeņu sējumu platības Latvijā 1997.g. (ha)

	Visu veidu saimniecībās	Valsts saimniecī - bās un statūtsabie - drībās	Zemnieku saimniecībās	Piemāju un personiska - jās palīgsaim - niecībās
Dārzeņi - kopā	13474	321	4558	8595
tai sk.kāposti	4474.17	65.46	2089.76	2318.95
no tiem ziedkāposti	15.65	1.56	14.09	-
gurīi	1539.06	21.93	573.41	943.72
tomāti	47.55		0.49	45.56
bietes	1661.66	56.51	670.01	935.14
burkāni	3446.76	88.24	819.57	2538.95
sīpoli	1017.94	9.20	226.57	7820.17
īploki	83.01	0.59	5.06	77.36
zaļie zirnīši	111.68	0.28	0.54	110.86
mārrutki	139.07	29.04	-	110.03
kabaēi un ģirbji	25.30	8.86	10.44	6.00
pārējie dārzeņi	923.61	35.12	162.22	726.27

Avots: Valsts Statistikas komiteja

Pagājušā gadā valsts saimniecībās un statūtsabiedrībās dārzeņu kopražs bija 3.5% no visas dārzeņu kopražas (1.3.3. tabula), savukārt zemnieku saimniecībās 35.7% un piemāju un personīgajās palīgsaimniecībās 60.8%.

Atklātā lauka dārzeņu kopražs Latvijā 1997.g. (cnt)

	Visu veidu saimniecībās	Valsts saimniecī - bās un statūtsabie - drībās	Zemnieku saimniecībās	Piemāju un personiskajās palīgsaim - niecībās
Dārzeņi - kopā	1530956	53295	546735	930926
tai sk.kāposti	619966.4	14915.0	281184.9	323866.5
no tiem ziedkāposti	142.4	28.0	114.4	-
gurīi	63187.5	2917.0	22845.1	37425.4
tomāti	1645.1	61.0	-	1584.1
bietes	251094.8	7805.0	115196.5	128093.3
burkāni	506554.9	21703.0	105404.6	379447.3
sīpoli	42693.4	869.0	8587.9	33236.5
īploki	948.9	11.0	378.6	559.3
zaļie zirnīši	8520.1	2.0	46.7	8471.4
mārrutki	1325.0	1325.0	-	-
kabaēi un ģirbji	4884.3	1734.0	2967.9	182.4
pārējie dārzeņi	30135.2	1953.0	10122.4	18059.8

Avots: Valsts Statistikas komiteja

Produkcija, kas tīri domāta tirgum sastāda 3.5% un vēl zemnieku saimniecībās saražotā produkcija, vienīgi jāatskaita tā daļa, ko zemnieku saimniecības atstāj savam pašpatēriņam.

Lielākais īpatsvars dārzeņu kopražā ir tām kultūrām, kas dod lielāku masu no platības vienības - kāposti, burkāni, bietes.

1997. gadā vidēji augstāko ražību sasniegušas valsts saimniecības un statūtsabiedrības - 168 cnt/ha (1.3.4. tabula). Atsevišķās kultūrās zemnieku saimniecības ieguvušas lielāku ražu no hektāra, tas ir, bietēm 172 cnt/ha, zaļiem zirnīšiem 86.5cnt/ha, ģiplokiem 74.8 cnt/ha.

1.3.4. tabula

Aklātā lauka dārzeņu vidējās ražības Latvijā 1997.g. (cnt no ha)

	Visu veidu saimniecībās	Valsts saimniecībās un statūtsabiedrībās	Zemnieku saimniecībās	Piemāju un personiskajās palīgsaimniecībās
Dārzeņi - kopā	114	168	120	108
tai sk.kāposti	139	228	135	140
no tiem ziedkāposti	9.1	17.9	8.1	-
gurīi	41.1	133	39.8	39.7
tomāti	34.6	40.7	-	34.8
bietes	151	138	172	137
burkāni	147	246	129	150
sīpoli	41.9	94	37.9	42.5
ģiploki	11.4	18.6	74.8	7.2
zaļie zirnīši	76.3	7.1	86.5	76.4
mārrutki	9.5	45.6	-	-
kabaģi un ģirbji	193	195	284	30.4
pārējie dārzeņi	32.6	168	62.4	24.9

Avots: Valsts Statistikas komiteja

Svarīgākie ražības priekšnosacījumi ir kvalitatīva agrotehniska metodoloģija, mēriem atbilstošas sēklas izmantošana. Ražību arī ietekmē nepiemērotas tehnikas lietošana un nepareizas tehnoloģijas izmantošana.

Informācija par dārzeņu audzēšanu segtajās platībās ir daudz ierobežotāka.

Iegūtā informācija par dārzeņu audzēšanu segtajās platībās sakārtota 1.3.5.tabulā.

1.3.5. tabula

Dārzeņu audzēšanā segtajās platībās Latvijā 1995. - 1997.gadam

Rādītāji	1995.g.	1996.g.	1997.g.
Platība, ha	239	212	181
Ražība,kg/m ²	4.3	4.5	5.2
Kopražā, tūkst.t	10.3	9.5	9.4

Avots: Valsts Statistikas komiteja

Kā redzams no 1.3.5.tabulas datiem dārzeņu segtās platības diezgan strauji samazinās, bet ražības pieaugums to nekompensē. Tāpēc samazinājusies arī dārzeņu kopražā segtajās platībās. Detalizētāk to var redzēt 1.3.6.tabulā.

1.3.6. tabula

Dārzeņu kopražā segtajās platībās Latvijā (tūkst. cnt)

	Visu veidu saimniecībās	Valsts saimniecībās un bās un	Zemnieku saimniecībās	Piemāju un personiskajās palīgsaimniecībās
--	-------------------------	-------------------------------	-----------------------	--

			statūtsabie - drībās					
	1996	1997	1996	1997	1996	1997	1996	1997
Apsildāmās siltumnīcās	32.0	30.3	28.2	27.7	2.0	1.3	1.8	1.3
Neapsildāmās siltumnīcās	58.5	58.0	3.7	1.7	17.9	21.6	37.0	34.7
Lekcektīs	1.2	0.7	0.0	0.0	0.3	0.2	0.8	0.5
Siltajā zemē un stādījumos zem plēves	3.0	4.7	0.7	0.1	0.3	1.7	2.1	2.9
Kopā visās segtajās platībās	94.7	93.7	32.6	29.5	20.5	24.8	41.6	39.4
t.sk. tomāti	-	58.5	15.4	14.0	-	16.1	-	28.5
gurīi	-	32.4	16.6	15.2	-	7.9	-	9.4
salāti	-	0.7	0.1	0.0	-	0.2	-	0.4
loki	-	0.5	0.1	0.1	-	0.2	-	0.2
redīsi	-	0.5	0.0	0.0	-	0.2	-	0.2
pārējie dārzeņi	-	1.1	0.4	0.2	-	0.2	-	0.7

Avots: Valsts Statistikas komiteja

Sadārdzīnoties kurināmajam, elektrībai un palielinoties citiem izdevumiem, netiek izmantotas visas segtās platības ar iepriekšējo intensitāti. Līdz ar to samazinās dārzeņu kopražā segtajās platībās.

Segtajās platībās izaudzētais dārzeņu sortiments nav plašs. Galvenokārt audzē gurūkus un tomātus, jo, salīdzinot ar citām siltumnīcu kultūrām, tie dod vislielāko ražu un līdz ar to ienākumus no platības vienības.

Kamēr nemainīsies tirgus konjunktūra, Latvijā ražoto siltumnīcu dārzeņu sortimenta paplašināšanās nav paredzama.

1.4. Nozares galvenās problēmas

Pašlaik nozares ražošanā jāsaskaras ar šādām problēmām:

1) Latvijā izaudzēto dārzeņu raža nepietiekoši tiek uzglabāta realizācijai pavasara mēnešiem, jo trūkst piemērotas sakņu glabātuves vai tās neatrodas ražotāju saimniecībās;

2) likvidētas vai netiek izmantotas laistīšanas iekārtas (1990.gadā kopumā bija 16.5 tūkst. ha laistāmo platību, no tām dārzeņu audzēšanai piemērotas 7.1 tūkst. ha). Krasi samazinājies siltumnīcu saimniecību skaits un platības;

3) dārzeņu pārstrāde no vietējās produkcijas notiek minimālos apjomos, jo maz tiek pielietotas pārstrādei piemērotas tehnoloģijas un ne vienmēr pieejamas izejvielas atbilstošos apjomos un kvalitātē;

4) nepietiekams specializētu saimniecību skaits;

5) maz tiek pielietota augstražīga, specializēta tehnika un tehnoloģijas, tāpēc ir augsta produkcijas pašizmaksa;

6) nepietiekoša informācija un pieredze jaunu tehnoloģiju pielietošanā;^[1]

7) lauksaimniecības ražošanas uzņēmumiem netiek piemēroti vienādi nodokļu apmēri - daļa zemnieku saimniecības, kuras realizē lauksaimniecības produkciju nav PVN maksātājas. To izmanto tirgotāji, īpaši tirdzniecības firmas. Tā rezultātā tiek veicināta nelegāla importa tirdzniecība;

8) sakarā ar zemāku energoresursu un citu materiālo resursu cenām, Lietuva un Igaunija var ievest Latvijā letāku produkciju.

1.5. Reālo saimniecību un pārstrādes uzņēmumu lielumi

Pašreiz nav reālu datu, kas raksturotu dārzeņu audzētāju saimniecības lielumus Latvijā. Nevar uzskaitīt konkrētus saimniecības lielumus, jo ir saimniecības, kas, piemēram, ir 20 ha lielas, bet dārzeņus audzē tikai 5 ha.

Dārzeņu audzēšanā saimniecību lielums nav ierobežots, jo var audzēt dārzeņus arī mazās platībās, piemēram, garšaugus.

Pēc ekspertu vērtējuma lielākais saimniecību īpatsvars ir mazām 1 - 5 ha saimniecībām, bet ir tendence veidoties atsevišķām specializētām 30- 40 ha lielām saimniecībām. Ir saimniecības, kas mēiina gadu no gada vienmērīgi palielināt dārzeņu platības un ražošanas apjomus, bet ir tādas, kas mēiina reaīe uz tirgus svārstībām un audzē tikai tās kultūras, kas iepriekšējā gadā bija deficīts, tādejādi radot neprognozējamas tirgus svārstības un veicinot tirdzniecību par dempinga cenām.

1.6. Ražošanas reģionālā struktūra

Dārzeņu audzēšanu būtiski ietekmē faktors, ka visas vietas Latvijā nav noderīgas dārzeņu audzēšanai.

Dārzeņi ir produkcija, kas pārsvarā ir ātri realizējama, tādēļ ir jāaudzē tuvu noieta vietai. Dārzeņu produkcijas ražotāji galvenokārt ir koncentrējušies ap lielajām pilsētām - Rīgu, Jelgavu, Liepāju, Ogrī, Bausku, u.c.

Produkciju, kuru var un ir iespējams uzglabāt, var audzēt arī citos rajonos.

Otra grupa ir saimniecības, kas orientējas uz dārzeņu ražošanu pārstrādei, jo audzē kultūras, kas domātas tikai pārstrādei (zirņi, mārnutki). Pārstrādes uzņēmumi var būt kā otrais atrisinājums tiem dārzeņu ražotājiem, kam neizdodas savu produkciju realizēt tirgū.

1.7. Pielietotās kultūras augsekas

Pašlaik Latvijā ir maz tādu daudznozaru universālu saimniecību, kuras ievērotu un pielietotu specializētas dārzeņu augsekas. Ja saimniecība ir specializējusies dārzeņu audzēšanā, tad tai jāveido dārzeņu kultūru augseka. Tāpēc daudzās saimniecībās tiek pielietotas arī starpkultūras, sējot eļļas rutku, facēliju u.c., ko izmanto zaļmēslojumam.

Pēc eksperta domām svarīgākais, kas būtu jāievēro, veidojot augseku laukus:

- 1) lai viena un tā pati dārzeņu kultūra neatkārtotos;
- 2) tā kā saimniecībās ir liela dārzeņu kultūru dažādība, tad radniecīgās kultūras jāgrupē;
- 3) kā starpkultūru izmantot zaļmēslojumu kultūras.

2. Nozares un saimniecības budžets

Aprēiiniem izmantoti LLKIAC dati par darbu un resursu izmaksām un VSK dati par attiecīgo kultūru ražībām.

Ieviesto tehnoloģiju galvenā atšīirība tuvākajos 2 - 3 gados ir tikai jauno intensīvo hibrīdo šīirņu ieviešana ražošanā un savlaicīga visu darbu procesu izpilde.

3.1.tabulā sakārtots budžeta aprēiins gurīu audzēšanai.

Saimniecības budžeta aprēķins, audzējot gurūkus Latvijā 1997. g.

	Segtās platībās (m ²)		Atklātā lauka platībās (ha)	
	Pastāvošais tehnoloģiskais process	Ar ieviestām tehnoloģijām	Pastāvošais tehnoloģiskais process	Ar ieviestām tehnoloģijām
Ražība, kg, t	17.6	42.0	4.0	15.0
Cena, Ls/t	300.0	470.0	125.0	100.0
Ieņēmumi, Ls	52800.0	197730.0	500.0	1500.0
Mainīgās izmaksas, Ls				
Sēkla	1800.0	1400.0	100.0	600.0
Mēslojums	1470.0	3600.0	98.0	220.0
Augu aizsardzība	540.0	2700.0	11.0	96.0
Darba alga	26300.0	34600.0	120.0	90.0
Mašīnu darbs	340.0	1670.0	136.0	204.0
Apkure	6000.0	74700.0	-	-
Elektroenerģija	950.0	3700.0	-	20.0
Pārējie	5528.0	-	5.0	15.0
Kopā	42928.0	122370.0	470.0	1245.0
Fiksētās izmaksas, Ls				
Zemes nodoklis	9.0	360.0	3.0	3.0
Amortizācija	4750.0	25000.0	7.0	10.0
Kopā, Ls	10287.0	25360.0	10.0	13.0
Izmaksas kopā, Ls	47687.0	147730.0	480.0	1258.0
Bruto peļņa, Ls	5113.0	50000.0	20.0	242.0

Avots: Latvijas Lauksaimniecības konsultācijas un izglītību atbalsta centrs un Valsts Statistikas komiteja

Budžets gurūkiem tiek rēķināts segtām un atklātā lauka platībām. Pie pastāvošās tehnoloģijas tiek rēķināts budžets saimniecībai, kas ražo gurūkus segtajās platībās nepilnu ciklu, tas ir, 6 - 9 mēneši gadā. Uzlabotā tehnoloģija tiek aprēķināta saimniecībai, kura siltumnīcas izmanto ražas ieguvei cauru gadu.

Uzlabojot tehnoloģisko procesu saimniecībā, manāmi uzlabojas saimniecības peļņa. Iegūdot līdzekļus kvalitatīvāku sēklu pirksanai, mēslojumam, augu aizsardzībai tiek iegūta lielāka ražība un kvalitatīvāka produkcija. Līdz ar to iespējams realizēt produkciju par augstāku cenu (segtais platībās audzētajiem gurūkiem).

Audzējot gurūkus ar pastāvošo tehnoloģiju segtās platības netiek intensīvi noslogotas līdz ar to arī samazinās saimniecības ieņēmumi.

LLKIAAC organizēto demonstrējumu saimniecību programmas izpilde rāda, ka kāpostu ražība var būt 40 - 60 t/ha, burkāniem 35 - 45 t/ha līmenī. Pašreiz pie zemajām ražām, ja ieskaita audzētāja darba samaksu, kāpostu audzēšana ir ar zaudējumiem. Sīkražotājs savu darbu neuzskaita, tāpēc dārzena audzēšana vēl turpinās.

Rēķinot saimniecības budžetu kāpostu un burkānu audzēšanai, darba alga ir iekļauta roku darbā.

Pēc 3.2. tabulas datiem var skaidri redzēt, ja saimniecībā tiks uzlabots tehnoloģiskais process, pirmkārt jau paaugstināsies kāpostu ražība, otrkārt, izmantojot kvalitatīvāku stādāmo materiālu kā arī mēslojumu un pesticīdus, tad saimniecība gūs lielākus ienākumus un varēs saimniekot ar peļņu.

Saimniecības budžeta aprēķins, audzējot kāpostus Latvijā 1997. g.(ha)

	Pastāvošas tehnoloģiskais process	Ar ieviestām tehnoloģijām
Ražība, t	14.0	45.0
Cena, Ls/t	30.0	40.0
Ieņēmumi, Ls	420.0	1800.0
Mainīgās izmaksas, Ls		
Stādi	200.0	9000.0
Mēslojums	60.6	181.2
Pesticīdi	18.8	96.0
Roku darbs	95.0	95.0
Mašīnu darbs	115.6	175.4
Kopā, Ls	490.0	1447.6
Fiksētās izmaksas, Ls		
Zemes nodoklis	3.0	3.0
Amortizācija	6.7	8.8
Kopā, Ls	9.7	11.8
Izmaksas kopā, Ls	499.7	1558.40
Peļņa, Ls	-79.7	240.6

Avots: Latvijas Lauksaimniecības konsultācijas un izglītību atbalsta centrs un Valsts Statistikas komiteja

No 3.3.tabulā sakārtotiem datiem redzams, ka burkānus audzējot saimniecība gūst peļņu arī ar pastāvošo tehnoloģiju, bet tomēr šo tehnoloģisko procesu uzlabojot, peļņa ievērojami pieaug.

Saimniecības budžeta aprēķins audzējot burkānus Latvijā 1997. g.(ha)

	Pastāvošas tehnoloģiskais process	Ar ieviestām tehnoloģijām
Ražība, t	14.7	30.0
Cena, Ls/t	100.0	80.0
Ieņēmumi, Ls	1470.0	2800.0
Mainīgās izmaksas, Ls		
Sēkla	37.5	189.0
Mēslojums	94.0	184.0
Pesticīdi	30.5	61.0
Roku darbs	120.0	120.0
Mašīnu darbs	189.0	284.0
Kopā, Ls	471.0	838.0
Fiksētās izmaksas, Ls		
Zemes nodoklis	5.0	3.0
Amortizācija	9.5	14.2
Kopā, Ls	14.5	17.2
Izmaksas kopā, Ls	483.5	859.2
Peļņa, Ls	988.5	1940.0

Avots: Latvijas Lauksaimniecības konsultācijas centrs un Valsts Statistikas komiteja

Uzlabotās lauku dārzenū tehnoloģija paredz palielinātu mašīnu darba pielietojumu un attiecīgi arī dīzeļdegvielas patēriņu, kas vidēji pēc ekspertu vērtējuma jau tagad sasniedz 220 l/ha.

Pēdējos gados dārzenkopības ienesīgums, sakarā ar realizācijas cenu pazemināšanos un resursu pieaugumu, ir samazinājies. Samazinājies arī vidējās dārzenū ražība, kas daļēji saistīta ar audzējamo kultūru struktūras izmaiņām, bet galvenokārt ar audzētāju sastāva izmaiņām. Vairumam jauno dārzenkopju nav pietiekošas pieredzes, bieži tiek nokavēta augu aizsardzība (sevišķi kaitēkļu apkarošanā), samazinājies arī mēslojuma patēriņš.

Pēc 2000.gada var paredzēt jaunu ražas novākšanas un laistīšanas mašīnu ieviešanu ražošanā, bet tam vajadzīgi lielāki ražošanas apjomi ar vienotu tehnoloģiju vienā vai vairāku saimniecību kooperācijā un investīcijas. Siltumnīcu dārzenkopībā jaunā tehnoloģija paredz gurū un tomātu audzēšanu kūdras vai minerālvates substrātā.

3. Ekonomiskie dati

3.1. Latvijas iekšzemes mazumtirdzniecības cenas, vairumtirdzniecības cenas un saimniecību piegādes cenas

Analizējot mazumtirdzniecības cenas, tiek izmantoti Valsts Statistikas komitejas dati. Cenas tiek analizētas galvenajiem dārzenkopības produktiem - gurūiem, kāpostiem, burkāniem un sīpoliem.

Salīdzinot 1997.gada cenas ar 1996.gada cenām, ir redzamas būtiskas izmaiņas (3.1.1.tabula).

Cenas, segtajās platībās audzētajiem gurūiem, samazinās ar katru gadu, bet atklātā laukā audzēto dārzenū cenu svārstības saistītas ar ražošanas svārstībām.

Kāpostu cenas augstākas bijušas sākot ar augusta mēnesi vidēji par 0.02 Ls/kg.Tas ir laiks, kad ražotājs var pārdot jauno produkciju un 1997.g. tas izdevies par augstāku cenu kā 1996.g.

Savukārt burkāni dārgāki bujuši 1997.gada sākumā, jo izbeidzas iepriekšējā gada krājumi noliktavās. Burkāni ir grūtāk uzglabājami līdz ar to, burkānu cenas pieaug, kad to piedāvājums vairs nav tik liels un to cenu pieaugums ir 1997.g. bijis lielāks kā 1996.g. Burkānu cenas krītas, kad ražotājs var sākt piedāvāt jaunizaudzēto produkciju un tās apjomi 1997.gadā krasi palielinās salīdzinot ar 1996.gadu.

3.1.1. tabula

Veikalu mazumtirzniecības cenas Latvijā (Ls/kg)

	Gadi	01.	02.	03.	04.	05.	06.	07.	08.	09.	10.	11.	12.
Gurīi	1996	1.61	1.77	1.65	1.57	1.36	1.06	0.62	0.40	0.58	0.58	1.17	1.13
	1997	1.91	1.59	1.43	1.31	1.20	1.60	0.51	0.18	0.28	0.83	1.12	1.01
Kāposti	1996	0.16	0.18	0.20	0.20	0.26	0.56	0.22	0.12	0.11	0.10	0.09	0.10
	1997	0.12	0.12	0.13	0.13	0.23	0.36	0.21	0.14	0.12	0.12	0.12	0.12
Burkāni	1996	0.26	0.27	0.28	0.31	0.38	0.54	0.63	0.35	0.26	0.25	0.24	0.24
	1997	0.27	0.30	0.31	0.36	0.40	0.44	0.47	0.29	0.24	0.24	0.23	0.24
Sīpoli	1996	0.33	0.34	0.34	0.32	0.30	0.30	0.30	0.29	0.27	0.26	0.25	0.24
	1997	0.26	0.26	0.25	0.29	0.36	0.45	0.49	0.36	0.32	0.29	0.32	0.33

Avots: Valsts Statistikas komitejas dati

Sīpolu cenas palielinājušās vasaras mēnešos, kad iepriekšējā gada krājumi ir izsīkuši, bet jaunā raža vēl nav. Pretēji pārējo dārzeņu cenām, sīpolu cenas rudenī 1997.g. ir augstākas kā 1996.g. Sīpolu cenas ietekmē Eiropu cenu svārstības, jo Latvijā ir liels importēto sīpolu apjoms.

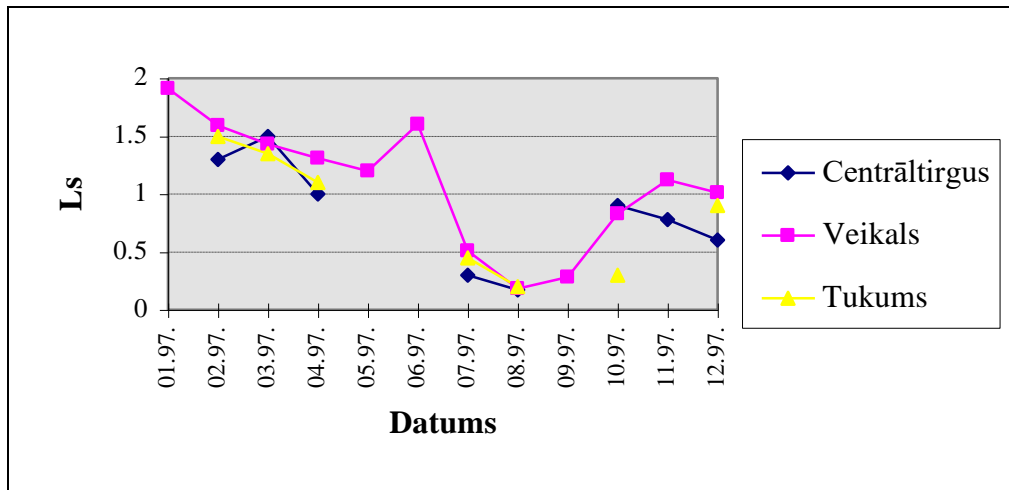
Tirgus cenas dažādos Latvijas tirgos ir publicētas "Tirgus & Cenas apskatā".

Mazumtirzniecības cenas veikalos ir augstākas nekā tirgos, jo par veikalos tirgoto produkciju tiek maksāts PVN. Lai parādītu, kāda ir šo cenu starpība, tiek izvēlēti divi tirgi - Rīgas centrāltirgus, kas ir Latvijas lielākā dārzeņu tirdzniecības vieta, kur realizēt izaudzēto produkciju un nelielas pilsētas tirgus Tukumā (3.1.1.zīmējums).

Analizējot cenas, ir mēneši, kuros trūkst informācija par tirgus cenām. To varētu izskaidrot ar to, ka tai dienā, kad tikuši vākti dati tirgū, šī produkcija nav bijusi, jo produkcijas piegāde tirgiem ir neregulāra, protams, nav izslēdzami arī citi faktori.

Apskatot visus 3 grafikos attēlus var teikt, ka veikalu mazumtirzniecības cenas ir augstākas kā tirgū. Taču cenu svārstības gan tirgos, gan veikalos notiek aptuveni vienādi.

Analizējot gurūnu cenas ir jāievēro, ka gurūnus audzē gan segtās, gan atklātās platībās, bet, audzējot segtās platībās: audzēšanas izmaksas ir daudz augstākas. Līdz ar to mēnešos, kad tiek piedāvāti gurūni, kas audzēti segtajās platībās, to cena ir daudz augstāka kā mēnešos, kad tiek iegūta produkcija no atklātā lauka platībām.



3.1.1.zīmējums. Gurū mazumtirzniecības cenas Latvijā 1997.g. (Ls/kg)

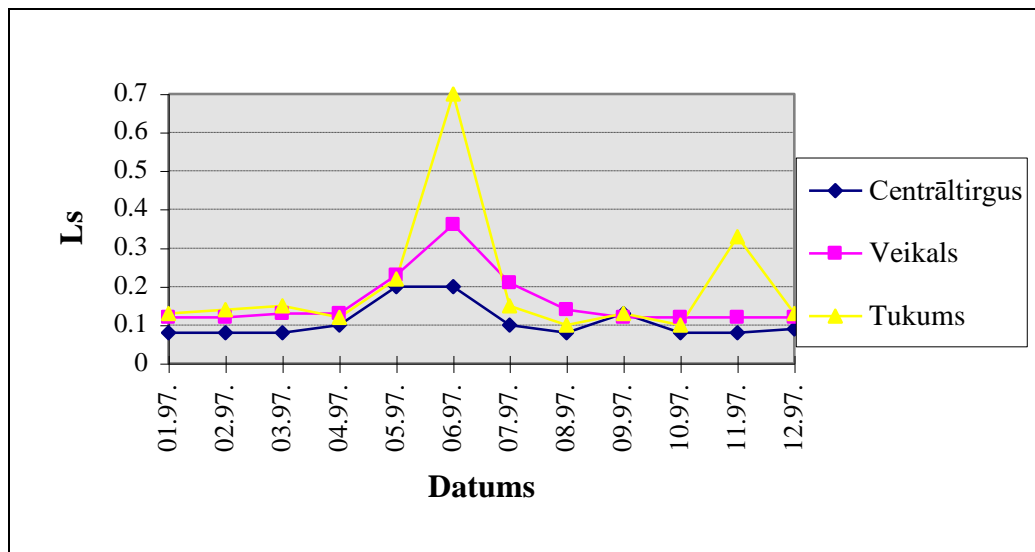
Avots: " Tirgus & Cenu apskats

Būtiski cenu svārstības ietekmē arī importētās produkcijas apjomi.

Viszemāk gurū cenas nokritušās augusta mēnesī līdz pat 0.18 Ls/kg. Tātad šai laikā ir bijis vislielākais produkcijas piedāvājums.

Atklātā laukā audzētajiem dārzeniem cenas ietekmē piegādātais apjoms, kas ir atkarīgs no laika apstākļiem, ražas novākšanas laika, ražības u.c.

Tukuma tirgū jūnija mēnesī strauji ir cēlušās kāpostu cenas. To varētu izskaidrot ar kāpostu piedāvājuma samazināšanos, bet pieprasījums pēc produkcijas ir palielinājies un izsaucis strauju cenu celšanos.

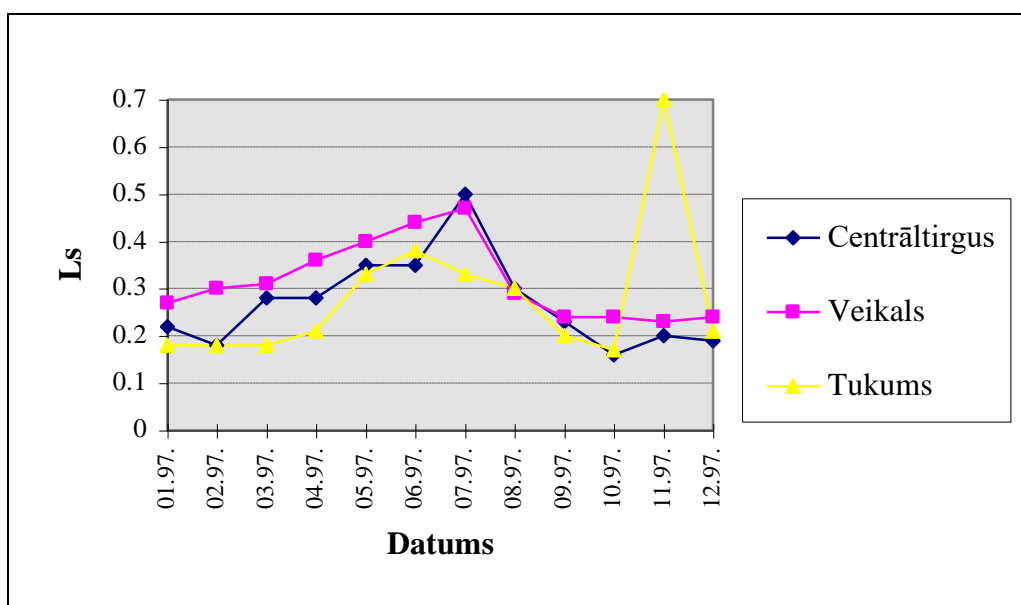


3.1.2.zīmējums. Kāpostu mazumtirzniecības cenas Latvijā 1997.g. (Ls/kg)

Avots: " Tirgus & Cenu apskats

Šajā mēnesī cenas ir paaugstinājušās arī centrāltirgū un veikalos. Izņemot to, ka Tukuma tirgū cenas ir paaugstinājušās arī novembra mēnesī, pārējos mēnešos cenas ir bijušas diezgan stabilas.

Burkānu cenas bijušas svārstīgākas. No janvāra līdz pat jūlijam tās paaugstinājušās gan veikalos, gan arī tirgos, jo bija zems piedāvātās produkcijas apjoms, bet pēc tam cenas atkal krītas. Novembra mēnesī krasi cenas atšīras Tukuma tirgū, bet tā kā tas nav sevišķi liels tirgus, tad var būt reizes, kad produkcijas piedāvājums tirgū ir tik mazs, ka izsauc cenas paaugstināšanos.

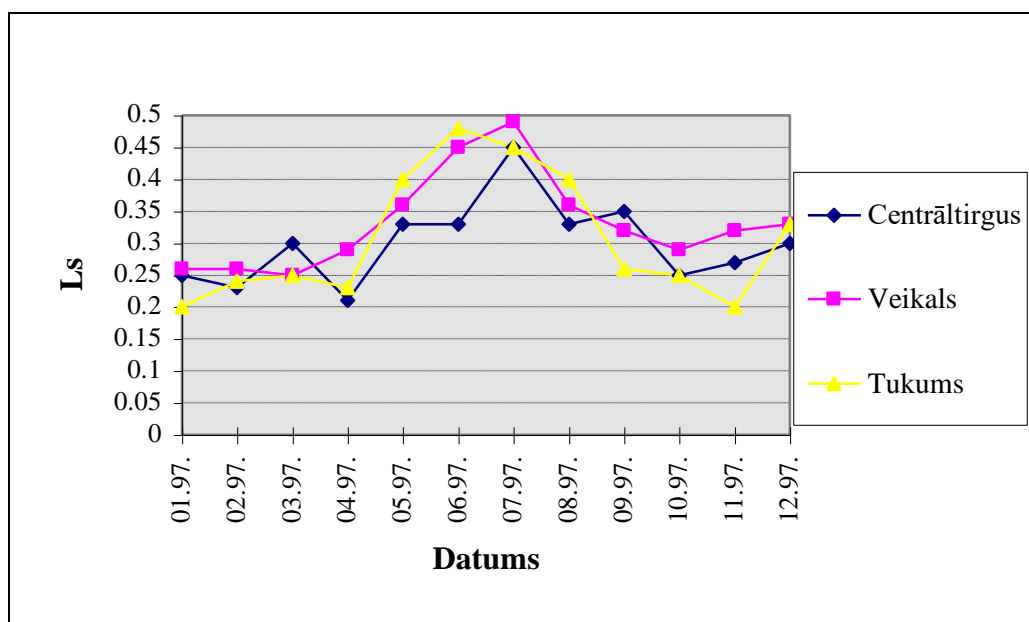


3.1.3.zīmējums. Burkānu mazumtirzniecības cenas Latvijā 1997.g.(Ls/kg)

Avots: " Tirgus & Cenu apskats

Atšīrībā no pārējiem dārzeniem sīpolu cenas ir daudz svārstīgākas, ko būtiski var redzēt 3.1.4.zīm. Ir vairāki mēneši, kuros tirgus cenas pārsniedz veikalu cenas, kas nebija raksturīgi iepriekš minētajiem dārzeniem.

Sīpolu cenu svārstības izsauc importa sīpolu ieplūšana tirgū, kas ir lētāki kā vietējā produkcija. Līdz ar to vietējie tirgotāji ir spiesti samazināt cenas, lai realizētu savu produkciju.



3.1.4.zīmējums. Sīpolu mazumtirzniecības cenas Latvijā 1997.g. (Ls/kg)

Avots: " Tirgus & Cenu apskats

Lai pētītu saimniecības piegādes cenas, par piemēru tiek ņemta SIA "Mārupe" saimniecība. Analizēti tie paši produkcijas veidi, izņemot sīpolus, kurus saimniecība neaudzē. Saimniecības dati atbilst statistikas datiem.

3.1.2.tabulā var redzēt kādas ir realizētās produkcijas cenas izmaiņas. 1997.g. realizācijas cenas ir bijušas zemākas kā 1996.g. Līdz ar to saimniecībai ir bijuši mazāki ienākumi.

Mārupes saimniecības piegādes cenas (Ls/kg)

	1996	1997
Gurii lauka	0.22	0.09
Kāposti	0.06	0.04
Burkāni	0.11	0.08
Sīpoli	-	-

Avots: SIA " Mārupe" sniegtie dati

Lai iegūtu pilnīgāku ainu analīzei vairumtirdzniecības cenas, pa piemēru ņemot burkānu cenas.

Vairumtirdzniecības cena praktiski sastāda 60 - 70 % no saimniecības cenas. Tātad piemēram, ja burkānu saimniecības cena ir 0.08 Ls/kg, tad 60 - 70 % no šīs cenas ir 0.048 - 0.056 Ls/kg un vairumtirdzniecības cena ir 0.128 - 0.136 Ls/kg. Kopumā šī cenu iedīte ir attēlota 3.1.3.tabulā.

Burkānu cenas Latvijā 1997.g.(Ls/kg)

	Saimniecības piegādes cena ar PVN	Vairumtirdznie cības cena	Tirgus cena	Veikalu cena
Burkāni	0.094	0.128 -0.136	0.25	0.32

Avots: SIA " Mārupe" un Valsts Statistikas komitejas sniegtie dati

Praktiski var redzēt, kā mainās cenas no ražošanas līdz pat realizācijai: vairumcena jau ir par 40% augstāka par saimniecības cenu, tirgus cena 2 - 3 reizes, bet veikalu cena 3 - 4 reizes augstāka.

3.2. Importēto dārzeņu cenas 1997.gadā

Informācija iegūta Zemkopības Ministrijas Tirgus politikas departamentā, kur saņemta informācija no muitas par importēto produkciju apjomiem un no 1997.g. augusta arī ziņas, par kādu summu šī produkcija tiek ieviesta. Tā kā nav uzrādīti dati, cik maksā viens ievestās produkcijas kilograms, tad, lai iegūtu šos datus kopējā apjoma cena tiek dalīta ar kopējā apjoma daudzumu, līdz ar to iegūstot informāciju, cik maksā viens ievestās produkcijas kilograms.

Cenas ir zināmas par konkrētiem periodiem un no kādām valstīm šī produkcija tiek ieviesta Latvijā. Analizējam tos pašus produkcijas veidus, kā iepriekš.

Galvenās konkurentu valstis gurū tirdzniecībā ir Lietuva un Nīderlande. Cenas, par kādām tiek ievesti gurii Latvijā, var redzēt 3.2.1.tabulā.

Gurū importa cenas 1997.g. (Ls/kg)

	01.07.- 30.09.	01.10.- 31.10.	01.11.- 30.11.	01.11- 31.12.
Lietuva	0.37	0.39	-	0.44
Nīderlande	0.33	-	0.24	0.27
Vācija	-	-	0.31	0.29
Beļģija	-	-	-	0.22

Avots: Zemkopības Ministrijas Tirgus politikas departaments

No jūlija līdz novembrim ievestās produkcijas vidējā cena ir augstāka kā Latvijas mazumtirdzniecības cena (0.32 Ls/kg), jo ievestie apjomi ir minimāli. Savukārt gada beigās ievestā produkcija ir daudz lētāka kā vietējā tirgū (1.00 Ls/kg). Līdz ar to ievestie gurii rada lielu konkurenci iekšējā tirgū.

Ievesto kāpostu cenas, izņemot septembra mēnesi, ir augstākas par iekšējā tirgus mazumtirdzniecības cenām (3.2.2.tabula). Importēto kāpostu apjomi ir ļoti niecīgi, pārsvarā tie ir ekstra klases kāposti, kas tiek piegādāti restorāniem. Tāpēc importa produkcijas cena iekšējo tirgu neiespaido.

3.2.2. tabula

Kāpostu importu cenas 1997.g. (Ls/kg)

	01.08.- 31.08.	01.09.- 31.09.	01.11.- 30.11.	01.12.- 31.12.
Nīderlande	0.38	0.04	0.23	0.18
Vācija	-	-	0.50	0.32

Avots: Zemkopības Ministrijas Tirdzniecības politikas departaments

Savukārt burkāni visus mēnešus ir ievesti par daudz zemākām cenām, līdz ar to pilnībā var konkurēt ar vietējo produkciju (3.2.3.tabula).

3.2.3. tabula

Burkānu importa cenas 1997.g. (Ls/kg)

Burkāni	01.08.- 31.08.	01.09.- 31.09.	01.10.- 31.10.	01.11.- 30.11.	01.11.- 30.11.
Nīderlande	0.09	0.05	0.08	0.13	0.11
Vācija	-	0.10	0.11	0.15	0.12

Avots: Zemkopības Ministrijas Tirdzniecības politikas departaments

Jāņem vērā, ka dārzeņu audzētāji ārzemēs saņem valsts atbalstu un tādēļ var realizēt precī par zemāku cenu un izkonkurēt ražotājus Latvijā.

4. Nozares institucionālā vadība

4.1. Pastāvošā institucionālā vadība

Pastāvošās institūcijas:

- 1) Zemkopības Ministrija ar rajona departamentiem,
- 2) Latvijas Lauksaimniecības konsultācijas un izglītību atbalsta centrs Ozolniekos,
- 3) Bulduru tehnikums kā dārzkopju izglītības centrs,
- 4) Latvijas Lauksaimniecības Universitāte,
- 5) Latvijas dārznieku asociācija.

Šīm institūcijām nav vienotas metodiskas vadības, kuras koordinācijas vajadzētu uzņemt ZM.

4.2. Galvenās tirdzniecības metodes nozarē

Patšreiz Latvijā galvenie dārzeņkopības produkcijas tirgotāji ir sīktirgotāji. Produkcija tiek tirgotā veikalos, kur pārdod arī citu lauksaimniecības nozaru produkciju. Latvijā nav daudz tādu veikalu, kas pārdotu tikai dārzeņus. Pašreizējos apstākļos šādi veikali nevar nodrošināt sev peļņu, jo dārzeņi, salīdzinot ar citām precēm, ir lēti. Pircējs to nepieprasa tādos daudzumos, lai šāda tipa veikali pastāvētu.

Liela daļa dārzeņkopības produkcijas tiek realizēta tirgū, līdz ar to šī produkcija ir lētāka un pilsētās, kurās ir attīstīts tirgus atvērt, veikalu, kas specializēties uz dārzeņu tirgu, pašreiz ir nerentabli.

Pašreiz Latvijā sāk veidoties lieltirgotāji, par viņu skaitu konkrētas informācijas pagaidām nav, bet tā ir pozitīva pazīme.

4.3. Likums par līgumiem

Ne visos pārstrādes uzņēmumos ražotājs savu naudu par nodoto produkciju saņem uzreiz. Tā tiek solīta atdot, tiklīdz uzņēmumam būs līdzekļi, bet bieži gadās tā, ka šo naudiņu

gaida, bet rezultātu nav. Gadās, ka šī gaidīšana ieilgst un reizēm pat šī nauda aiziet zudumā un cietējs ir ražotājs.

Latvijā 1995.gada 15.novembrī Saeima ir pieņēmusi un valsts prezidents ir izsludinājis likumu "Par norēiniem ar nepārstrādātās lauksaimniecības produkcijas ražotājiem". Tajā ir noteikts, ka norēini starp produkcijas ražotājiem un uzņēmumiem tiek veikti desmit dienu laikā no piegādes dienas. Šis norādītais norēinu termiņš neattiecas uz banku norēiniem. Ja norēini par produkcijas piegādi nav veikti desmit dienu laikā vai noslēgtā līguma paredzētajā termiņā, uzņēmumi par nokavējumu maksā soda naudu Latvijas Bankas noteiktās refinansēšanas likmes apmērā.[4].

Daudzi uzņēmumi neievēro šo likumu, tādejādi cieš ražotājs, kas varbūt pat nezina savas tiesības un uzņēmums to reizēm izmanto.

Lai izvairītos no riska, būtu jāslēdz līgumi, bet daudzi produkcijas ražotāji uz to vēl nav gatavi. Slēdzot līgumus ir risks vai produkciju būs iespējams piegādāt laikā, nepieciešamā daudzumā un atbilstošā kvalitātē. Slēdzot līgumu, ir jāuzņemas atbildība, ja kaut kas neizdodas, tad jāmaksā sods. Šeit likums nedarbojas, daudzi darījumi notiek bez līgumu slēgšanas, līdz ar to gan ražotājs, gan uzņēmējs var izvairīties no atbildības.

4.4.Kvalitātes vadīšanas bāze ražošanā, pārstrādē, glabāšanā, iesaiņošanā, realizācijā

Pašreizējie LR tiesību akti, kas attiecas uz dārzeņu kvalitāti:

- LR likums par atbilstības novērtēšanu. Stājies spēkā no 1996.g. septembra.
- Pārtikas aprites uzraudzības likums. Stājies spēkā no 1998.g.
- Pārtikas preču marķēšanas noteikumi. MK noteikumi Nr 349, stājas spēkā no 1997.g. 7.oktobra.
- Par pārtikas produktu un preču, kosmētikas līdzekļu un rotaļlietu atbilstību noteikumiem, MK noteikumi Nr 399, stājās spēkā no 1997.g. 2.decembra.
- Sanitārās robežinspekcijas noteikumi. Nr 148, stājas spēkā no 1997.g. 15. aprīļa.
- Latsert nolikums. Stājies spēkā no 1996.g.
- Valsts standarts (GOST)
- Valsts sanitārās inspekcijas nolikums.MK noteikumi Nr 261, stājas spēkā no 1997.g. 29.jūlija.
- LR likums par preču un pakalpojumu drošumu un ražotāja un pakalpojumu sniedzēja atbildību. Stājies spēkā no 1996.g. 8.oktobra.
- Kārtība, kādā LR tiek atzīti ārvalstīs izdotie produktu, procesu vai pakalpojumu atbilstības novērtēšanas apliecinājumi un apstiprinājumi reglamentējamai sfērai. MK noteikumi Nr 464, stājās spēkā no 1996.g. 24.decembra.
- Higiēnas prasības pārtikas aprītē. MK noteikumi Nr 130, stājās spēkā no 1996.g. 14.aprīļa.
- Par aromatizētāju lietošanu pārtikā. MK noteikumi Nr 131, stājās spēkā no 1996.g. 14.aprīļa.
- Pārtikas piedevu lietošanas kārtība. MK noteikumi Nr 170, stājās spēkā no 1997.g. 6.maija.

Eiropas Padomes Noteikumi Nr 2251/96 par svaigo augļu un dārzeņu kvalitātes pārbaudi. Daļēji ietver iepriekš minēto likumu noteikumus.

ES noteikumi attiecībā par augļu un dārzeņu kvalitātes prasībām tiek tulkoti un sagatavoti iestrādāšanai LR likumdošanā.

Latvijā saražoto dārzeņu kvalitāte atbilst citu valstu pieprasījumam, bet produkcija netiek atbilstoši iesaiņota, kas ir svarīgs nosacījums eksporta kravu noformēšanā. Latvijā ir pietiekami daudz dārzeņu kultūru (lauku gurīi, ģiploki u.c.), kuru produkcija pēc ģimiskā sastāva ir augstvērtīgāka un ekoloģiski tīrāka, jo pesticīdu pielietojumu nepieciešamība nav liela, tā pat ir

2 - 3 reizes mazāka nekā valstīs, kur meteoroloģiskie apstākļi ir piemēroti kaitēkļu un slimību plašai izplatībai.[3].

Lielas problēmas sagādā dārzeņu uzglabāšana. Latvijā ir iespējams saražot nepieciešamo produkcijas daudzumu, bet nav kur to uzglabāt, līdz ar to ziemas un pavasara mēnešos nevar nodrošināt pircējus ar pieprasīto produkciju.

Latvijā ir vairāki uzņēmumi, kuri tikai fasē produkciju. Tomēr ir produkcija, kas ir nekvalitatīvi iesaiņota.

4.5.Veselība un higiēna

Uz veselību un higiēnu attiecas atsevišķi LR tiesību akti, kas jau nosaukti 4.4.nodaļā. Kā piemēram, Higiēnas prasības pārtikas aprītē, MK valsts sanitārās inspekcijas nolikums.

Pārstrādes uzņēmumos notiek sanitārās pārbaudes, kādos apstākļos notiek ražošana, vai šie apstākļi ir piemēroti dārzeņu pārstrādei. Šajos uzņēmumos strādājošiem ir jāiziet medicīniskās apskates, nokārtojot sanitāro grāmatīņu.

4.6.Nozares ienētiskais potenciāls: uzturēšana un attīstība

Viens no efektīvas ražošanas priekšnosacījumiem ir, audzēšanas apstākļiem un mēriem atbilstošas šīrnes izvēle un kvalitatīvas sēklas materiālu izmantošana. Mūsdienu tirgus apstākļos šīrnei tiek uzstādītas noteiktas prasības - augsts ražas potenciāls, izturība pret slimībām un kaitēkļiem, kvalitatīva, izlīdzināta produkcija, labas glabāšanas īpašības.Agrāk Latvijā selekcionētās galveno dārzeņu kultūru šīrnes neatbilst šiem noteikumiem, bet patreiz šī selekcija vispār nenotiek. Profesionālie dārzenkopji izmanto perspektīvākas ārzemju šīrnes, galvenokārt no Holandes, Dānijas, Vācijas. Tomēr vēl pastāv ļoti augsts piemāju un personīgo palīgsaimniecību īpatsvars, kurās dārzeni tiek audzēti savam patēriņam.

Tā kā importa sēklu cena ir augsta, līdz šim tirgū vēl joprojām tiek pieprasītas vietējās šīrnes, kuras Latvijā ir pazīstamas un tiek audzētas jau 15 - 20 gadus, tāpēc turpmāk vietējo dārzeņu šīrņu sēklaudzēšana pastāvēs. [3].

4.7.Nepieciešamie juridiskie un instucionālie pasākumi nozarē

Lai nostabilizētu dārzeņu ražošanu, pilnveidotu to sortimentu un uzlabotu Latvijas iedzīvotāju apgādi, nepieciešams:

- noteikt tirgus kontroli, lai pasargātu Latvijas dārzeņu audzētājus no importa produkcijas par dempinga cenām;
- veicināt kooperēšanos, kas nodrošinātu augu aizsardzības pasākumus, uzlabotu ražotās produkcijas uzglabāšanas, pārstrādes un realizācijas iespējas;
- izstrādāt produkcijas standartus un kvalitātes normatīvus;
- diferencēt dīzeļdegvielas akcīzes nodokli dārzenkopības saimniecībām;
- vinādas nodokļu sistēmas piemērošana lauksaimniecības produkcijas realizētājiem (PVN visiem jāmaksā vienādi);
- nepieciešama valsts programma dārzeņu eksporta veicināšanai.

5. Mārketinga kanāli

5.1. Saimniecību tipu ražošanas daļa

Latvijā nav zināms, cik lielu tirgus daļu aizņem konkrēta saimniecība, kas audzē un piegādā tirgum dārzeņus. Nav daudz tādu lielsaimniecību, kas būtu specializējusies dārzeņu audzēšanā un apgādātu konkrētu tirgus daļu. Pārsvārā funkcionē nelielas saimniecības, kas audzē vairākas dārzeņu kultūras, līdz ar to ražošana ir ļoti sadrumstalota. Lielā mērā to ietekmē

tas, ka Latvijā trūkst lieltirgotāju, kas būtu spējīgi pārdot produkciju lielos apjomos. Vienīgā iespēja ir pārstrādes uzņēmumi, kas būtu gatavi šo produkciju pārstrādāt.

Runājot par segtajās platībās audzēto produkciju, dominē vairākas lielas 5 - 6 saimniecības, kas aizņem 70 - 75% no Latvijā ražotās produkcijas.

Būtisku tirgus daļu aizņem arī importētā produkcija.

5.2. Tirgus daļa

Statistikas informācija nav. Pēc ekspertu vērtējuma, izsekojot tirgus un patēriņu struktūru var secināt:

- 1) pašpatēriņš - 67%,
- 2) preču produkcija - 33%.

5.3. Pārstrādes uzņēmumi nozarē

Pašreiz dārzenkopības nozarē darbojas 40 pārstrādes uzņēmumi, ieskaitot tos, kas produkciju tikai fasē.

5.4. Importētā produktu daļa

Datus par importēto produkcijas apjomu sniedza Zemkopības ministrijas Tirgus politikas departaments, kas no Muitas saņem datus par importēto produkcijas apjomu un no augusta mēneša arī datus, par kādu summu šī produkcija ir importēta.

1997.gadā no visiem minētajiem dāržiem visvairāk Latvijā ievesti ir sīpoli 46.8%, tomāti 27.1% un gurīi 14.6% (5.4.1.tabula).

5.4.1. tabula

Dārzenkopības produkcijas imports Latvijā 1997.gadā

Preces nosaukums	Svars, kg	Summa, Ls	Procentos no kopapjoma
Tomāti	5008473	1903214	27.12
Gurīi	2697013	957303	14.60
Lapu salāti	127697	32748	0.69
Kāposti	34779	59241	0.19
Ziedkāposti + brokoļi	270057	102196	1.46
Burkāni	1273330	181077	6.89
Sīpoli	8648414	980966	46.83
Íploki	363666	143638	1.97
Zirņi	6233	1345	0.03
Saldēti zirņi	25986	8920	0.14
Konservēti gurīi	2240	551	0.01
Konservēti dāržeņi	10266	6827	0.06
Kopā	18468154	4378026	100

Avots: Zemkopības ministrijas Tirgus politikas departaments

Skatoties šo valstu importēto produkciju (5.4.2. tabula), pagājušā gadā tomāti visvairāk importēti ir no Nīderlandes un Lietuvas tāpat arī gurīi. Tātad lielākie konkurenti Latvijas gurīu un tomātu audzētājiem ir šīs valstis.

5.4.2. tabula

Latvijā no dažādām valstīm importētā produkcija 1997.g.

	Lietuva		Nīderlande		Polija		Beļģija	
	kg	Ls	kg	Ls	kg	Ls	kg	Ls
Tomāti	1392530	634688	2046598	663750	34420	14261	558336	237670
Gurīi	1515843	544977	699145	281739	52700	9901	4896	2549

Kāposti	5034	701	5485	1660	125954	15678	11000	1564
Burkāni	1350	172	1018464	146984	39225	4251	77344	12899
Sīpoli	55468	5713	3642690	578265	4605160	355507	102500	1154

Avots: Zemkopības ministrijas Tirdzniecības politikas departaments

Lielākā daļa kāpostu un sīpolu ir ievesti no Polijas, burkāni no Nīderlandes un Beļģijas.

5.5. Latvijas ražotāju konkurenti ārējā tirgū. Potenciālie eksporta tirgi. Eksporta veicināšanas nepieciešamie pasākumi

Lavija dārzenus praktiski neeksportē, to kavē nesakārtotās attiecības ar NVS valstīm un lielā konkurence Rietumu tirgū.

Latvijas ražotāju konkurenti iekšējā tirgū :

- Lietuva,
- Holande,
- Polija,
- Beļģija.

Potenciālie eksporta tirgi Latvijas ražotājiem:

- Skandināvija,
- NVS,
- Vācija.

Nepieciešamie pasākumi eksporta veicināšanai:

- 1) starpvaldību līgumi;
- 2) stingra muitas kontrole;
- 3) sakārtots iekšējais tirgus;
- 4) stabila nodokļu politika.

6. Investīcijas nozarē

6.1. Nepieciešamais kapitāls ražošanai

Lai uzsāktu audzēt dārzenus, tāpat kā citām nozarēm, ir nepieciešamas augsnes apstrādes tehnika un dažas mašīnas, kas ir specifiskas audzējot dārzenus. 6.1.1. tabulā ir parādīta tehnika, kāda ir nepieciešama un uz kādu platības vienību ir vajadzīga viena resursu vienība.

Pēc ekspertu domām augsnes apstrādes tehnika ir nepieciešama katrā ražojošā saimniecībā, bet dārzeņu audzēšanai specializētā tehnika varētu atrasties nomas punktos, tie varētu būt desmit nomas punkti, kas izvietojusies pa Latvijas reģioniem.

Nosakot tehnikas cenu, tiek ņemta vērā reālā pirktspēja Latvijā, līdz ar to šīs cenas neatbilst augstas klases teknikai, jo varam nopirkt modernu sējmašīnu uz 50 ha, kura maksā 15000 Ls un varam nopirkt traktorvilkmes sējmašīnu uz 10 ha par 1500 Ls, bet mazām saimniecībām piemērota būs rokas sējmašīna par 200 Ls.

Ja ņemam vērā, ka varētu tikt izveidoti šie nomas punkti, tad tajos varētu atrasties arī šīs augstas klases specializētās mašīnas. Šajos aprēķinos tiek ņemta traktorvilkmes sējmašīna.

Nepieciešamie resursi dārzeņu audzēšanai Latvijā

Resursi	Vajadzīgo resursu skaits	Resursu maksa, Ls
Traktors MTZ - 82ZS*	1 uz 10 - 30 ha	8300.0
Arklis trīskorpusa*	1 uz 50 - 200 ha	3000.0
Planētājs	1 uz 100 ha	400.0
Kultivators	1 uz 200 ha	600.0
Miglotājs	1 uz 100 ha	3000.0
Novākšanas transportieris	1 uz 20 ha	2500.0
Piekabes	1 uz 10 ha	1000.0
Stādāmā mašīna	1 uz 10 ha	1500.0
Precīzās izsējas sējmašīna	1 uz 10 ha	1500.0
Sakņaugu novācamā mašīna	1 uz 30 ha	50000.0

* atkarībā no saimniecības lieluma

Novērtējot iedzīvotāju dārzeņu patēriņu, nepieciešamās tehnikas un kapitāla aprēķiniem, pēc ekspertu vērtējuma, ar uzlaboto tehnoloģiju, kāposti jāaudzē vismaz 3500ha, burkāni un bietes 2500ha, sīpoli 700ha. Atkarībā no iespējamā saimniecību lielumu (30 - 80ha) un analizējamām kultūrām tabulā 6.1.1. pieņemtas atsevišķu mašīnu slodzes. Specializēto mašīnu un pārējās tehnikas iegādei specializētajām saimniecībām, kas uzsāk dārzeņu audzēšanu, pēc aprēķiniem nepieciešami 17,4 miljoni latu.

Latvijā jau šobrīd ir daļa saimniecību, kas ir nodrošināta ar nepieciešamo tehniku, bet liela daļa no šīm mašīnām ir nolietojušās, līdz ar to kopējās tehnikas vajadzības varētu samazināties par 10%.

Pēc ekspertu domām Latvijā nepieciešams izveidot 100 specializētu saimniecību ar 30 - 40ha dārzeņu platību. Ja tiek izveidotas šāda veida saimniecības, tad katrai no tām nepieciešamas modernizētas glabāšanas iekārtas, var nebūt būvētas no jauna, bet rekonstruētas kādas esošās vecās ēkas (piem., pamestās fermas). Tas nozīmē, ka nepieciešamas 100 glabātuvēs ar 1000 t katrā. Puse no šiem apjomiem būtu jānodrošina ar aukstumiekārtām - 15000 Ls, un pagrabu modernizācijai vidēji nepieciešams 10000 Ls. Kopā uz 1000 t nepieciešami 25000 Ls kapitālieguldījumu. Šis mērītis tiek nosprausts vismaz uz septiņiem gadiem.

Lai Latvijā varētu saražot agrīnos dārzeņus, ir nepieciešami 60 ha segto platību. Tādas platības varētu apgūt divpadsmit gadu laikā. Katru gadu jāuzbūvē vai jārekonstruē 5 ha siltumnīcu ar nepieciešamo kapitālu 3 miljoni gadā. Ja ar ieviestām tehnoloģijām iegūst 50 000 Ls lielu peļņu, tad šīs siltumnīcas atmaksāsies desmit gados.

6.2. Nepieciešamais kapitāls pārstrādei

Dārzeņu ražošanai Latvijā nav tik labvēlīgi dabas un klimatiskie apstākļi, lai varētu konkurēt pasaulē ar dārzeņiem kā konservu izejmateriāliem.

Lai nodrošinātu Latvijas iedzīvotājus ar pārstrādāto dārzeņu produkciju ir nepieciešami 4 - 5 moderni pārstrādes uzņēmumi. Tāpēc nav nepieciešams celt no jauna pārstrādes uzņēmumus, bet ieguldīt līdzekļus esošajos. Šo 4 - 5 uzņēmumu modernizācijai nepieciešams ieguldīt 1 miljonu latu.

6.3. Nepieciešamais kapitāls realizācijai, mārketingam un citiem pakalpojumiem

Eksperti uzskata, ka ar valsts atbalstu nepieciešams izveidot akciju sabiedrību, kas nodarbotos ar dārzkopības un kartupeļu produkcijas eksportu. Šādas akcijas sabiedrības izveidošana varētu sekmēt Latvijas dārzkopības un kartupeļu produkcijas konkurētspēju (cenu

līmeņu ziņā) ārējā tirgū. Akciju sabiedrība sekmētu arī valūtas ieglūšanu valstī, kas būtu nepieciešama labu tehnoloģiju iepirkšanai no ārvalstīm.

Viennozīmīgs ir uzskats, ka dārzenkopības nozarei ir lielas attīstības perspektīves. Ja tiek pieņemts priekšlikums par akciju sabiedrību dibināšanu un izveidoti nepieciešamie ražošanas nosacījumi, izmantotas piemērotas tehnoloģijas, šie ieguldītie kapitāli atmaksāsies.

Lai attīstītu dārzenkopības nozari Latvijā, nepieciešams 56, 9 milj.Ls. Ja šo mērī nospaužam uz septiņiem gadiem, tad katru gadu jāiegulda 8,1 milj.Ls.

Pieprasītās investīcijas ir paredzētas arī 20% eksporta tirgum.

6.4. Iespējamie finansēšanas avoti

Iespējamie finansēšanas avoti:

- pašu ražotāju līdzekļi,
- ilgtermiņa kredīti,
- subsīdijas,
- ārvalstu investori.

7. Pašreizējā politika

7.1. Tirgus barjeras un eksportam - importam nepieciešamās procedūras

Latvijā dārzenkopības produkcijai pašreizējās eksporta kvotas pastāv tikai ar ES. Eksportējot produkciju uz Krieviju, ir jāmaksā dubultnodevas. Pašreiz ne eksportam, ne importam nekādu licenču nav vajadzīgs.

Importētajai produkcijai ir noteikti ievadmaksas tarifi (7.1.1.tabula).

7.1.1. tabula

Ievadmaksas tarifi pārtikas darzeņiem Latvijā 1998.g.

Kods	Preces nosaukums	Pamatlikme %	MFN likme %	BTL ar valstīm %						
				ES	EBTA	CZ SK	SI	EE LT	UA	PL
0702	Tomāti	20	15	2.3	15	15	15	0	15	15
0703	Sīpoli	1	0.5	0.5	0.5	0	0.5	0	0.5	0.5
0704	Galviņkāposti	40	30	14	30	30	30	0	30	25
0705	Lapu salāti	20	15	12	15	10	15	0	15	10
0706	Burkāni	40	30	26.4	30	30	30	0	30	30
0707	Gurķi	20	15	2.3	15	15	15	0	15	10
0708	Zirņi	20	15	15	15	10	15	0	15	10

Avots: Muitas likums

7.2. Iekšējās tirgus cenu regulācijas apraksts

Latvijā dārzenkopības produkcijai cenas netiek regulētas. Cenas nosaka produkcijas pieprasījums un piedāvājums.

7.3. Valsts atbalsts ienētiskai padziļināšanai

Dārzenkopības zinātne ir likvidēta. Praktiski vairs nenotiek nekāda dārzeņu širņu selekcionešana. Pašreiz vēl neliels atbalsts ir Pūres izmēģinājuma stacijai genofonda saglabāšanai.

7.4. Vispārīgi veicamās izmaiņas politikas vidē

Dārzenkopības nozarei ir daudz lielāka nozīme nekā valsts to novērtē. Kā jau sākumā konstatējām, dārzeni pārtikas patēriņā Latvijā ieņem 3. vietu pēc, piena un kartupeļiem.

Dārzenkopība ir perspektīva nozare, jo:

- 1) tā ir izdevīga un arī piemērota nelielajām saimniecībām, kas audzē dārzenus,
- 2) rada darba vietas laukos un pārstrādes uzņēmumos,
- 3) spēj saražot produkciju eksportam.

Perspektīvē attīstot eksportu dārzenkopībā var paaugstināt ražošanas apjomu pusotras reizes.

Latvijā ir pietiekoši dārzenkopības speciālistu ražošanas attīstībai.

8. Secinājumi un priekšlikumi rīcības programmai

- 1) nepietiekams specializētu saimniecību skaits;
- 2) lai palielinātu Latvijā pašražoto dārzeņu īpatsvaru pavasara mēnešos un samazināt izaudzētās ražas zudumus, nepieciešams vismaz 100 piemērotu dārzeņu glabātuves ražotāju saimniecībās vai to tiešā tuvumā ar kopējo ietilpību vismaz 100 000 t, tam nepieciešami kapitālieguldījumi 2,5 milj.Ls apmērā;
- 3) nepieciešams izveidot 60 ha segto platību, kam nepieciešams 36 milj.Ls;
- 4) pašreiz dārzeņu pārstrāde notiek minimālos apjomos, lai palielinātu dārzeņu pārstrādi, jāmodernizē 4 - 5 pārstrādes uzņēmumi, ieguldot 1 milj.Ls;
- 5) maz tiek pielietota augstākā, specializēta tehnika un tehnoloģijas, jaunas tehnikas iegādei nepieciešams 17,4 milj.Ls;
- 6) jāpilnveido LLKIAC un lauksaimniecības izglītību iestāžu darbs dārzenkopju nodrošināšanā ar informāciju, pieredzi jauno tehnoloģiju pielietošanā, vairāk izmantojot praktisko ražotāju pieredzi, it īpaši valsts atbalstītās labas prakses saimniecībās;
- 7) pielietot vienādu nodokļu sistēmu lauksaimniecības produktu realizētājiem (attiecas uz PVN);
- 8) lauka dārzeņu ražas ieguvei nepieciešams izlietot 220 l/ha dīzeļdegvielas. Tādēļ nosakot akcīzes nodokļa atmaksu ir nepieciešams pašreiz noteiktajām iesētajām lauku dārzeņu platībām pielietot koeficientu 1,83;
- 9) nepieciešama valsts programma dārzeņu eksporta veicināšanai.

Izmantotā literatūra

1. Lauksaimniecības attīstības koncepcija/ LRZM,- 1998.
2. V. Pirksts, V. Rozenbergs. Lauksaimniecības produkcijas vajadzība un tās ražošanas iespējas. - Latvijas lauksaimniecība - attīstība un iespējas , problēmas / LVAEI, Rīga, 1995. 6.maijs, - 44 - 46.lpp.
3. Lauksaimniecības gada ziņojums / LRZM,- Rīga, 1997.g. jūnijs,- 21.lpp.
4. Par norēķiniem ar nepārstrādātās lauksaimniecības produkcijas ražotājiem: Latvijas Republika likums / Latvijas Vēstnesis, -1995.-177.
5. Tirgus & Cenu apskats / LVAEI Lauksaimniecības tirgus veicinošā centra izdevums, - 1997.