

Lauksaimniecības un tās nozaru attīstības programmas pamati - 1998:

Graudkopība

Dokumenta redakciju sagatavoja:

Oskars Kreitāls

1998

Priekšvārds

Graudkopības nozares attīstības rīcības programmas pamati ir izstrādāti liela kopdarba ietvaros, kura galvenais mērķis ir radīt un turpmāk īstenot valsts politiku visā lauksaimniecības un lauku attīstībā, kā tas izriet no Saeimā apstiprinātā Lauksaimniecības likuma, reizē ar to Saeimā skatītās Lauksaimniecības attīstības koncepcijas, kas vēlāk kļuva par daļu no Latvijas Lauku attīstības programmas, kuru savukārt LR Saeima akceptēja 1998.gada jūnijā, kā arī no Valsts atbalsta programmas lauksaimniecībai 1998.-2002. gadam, ko MK akceptēja 1997.gada 13.maijā. Sagatavotais dokuments uzskatāms par pamatu tālākai detalizētas rīcības programmas izstrādei. Dokuments aptver lauksaimnieciskās ražošanas un lauksaimniecības produktu pārstrādes nozares. Tomēr dokumentā fokusētās attīstības aktivitātes ir saistītas ar 1998. gada 10. martā Saeimā akceptēto "Latvijas Lauku attīstības programmu", kuras mērķis ir lauku attīstība.

Visu nozaru grupu sagatavoto redzējumu kopsavilkums ir iekļauts ZM publicētajā dokumentā "**Lauksaimniecības un tās nozaru attīstības programmas pamati. 1998**"

Dokuments atrodams ej.uz/knns

Lauksaimniecības nozaru rīcības programma.

Graudkopība.

Ievads.

Es vēlētos pateikties visiem tiem, kas man palīdzēja šī darba tapšanā. It sevišķi liels paldies manai darba grupai – Marijai Smirnovai, Rigondai Lerhei, Antonam Ružam un Augustam Brigmanim (bet viņš bija tikai uz vienu mūsu kopējo tikšanos). Paldies par morālu atbalstu D.Saukānam un V.Nauzerei.

Lietotie apzīmējumi:

G – Graudaugi,

Vlk – Visu lauksaimniecības kultūru sējumu platībās,

ES – Eiropas Savienība,

tūkst. – tūkstotis,

ha – hektāri,

t. – tonnas,

tab. – tabula,

skat. – skatīt,

cnt – centneri,

ls – lati

VSK – Valsts Statistikas komitejas datiem,

Nr.p.k. – Numurs pēc kārtas,

Tkn – tīrumu kvalitātes novērtējums (ballēs) vidēji rajonā,

t.sk – tai skaitā,

MK – Ministru kabinets,

UPOV - Augu jauno šķirņu aizsardzības starptautiska savienība,

AVS – šķirņu atzīšanas tests,

ISTA - Starptautiskajā sēklu kontroles asociācija,

kg – kilograms,

DEM – Vācijas markas (naudas vienība),

USD - Savienoto valstu dolāri (naudas vienība),

LTA – Labības tirdzniecības aģentūra.

FOB –

LR – Larvijas Republika,

ISO –

GOST – PSRS Valsts standarti,

PVN – pievienotās vērtības nodoklis,

VLB – Valsts Labības birojs,

Graudkopības nozares mērķis:

Graudkopības nozares galvenais mērķis ir pilnīgi nodrošināt Latvijas visu veidu graudu patērētāju pieprasījumu pēc kvalitatīviem graudiem pārtikai, dzērienu ražošanai, lopbarībai, kā arī konkurētspējīgu produkciju eksportam.

1. Nozares vispārīgais raksturojums

1.1. Galvenie nozares produkti un blakusprodukti

Graudi tiek izmantoti pārtikas produktu, dzērienu, lopbarības ražošanai, kā arī kā sēklas materiāls.

Latvijā rudzi un kvieši, pamatā tiek izmantoti pārstrādei miltos (skat 1.tab.). Bez tam lielu īpatsvaru no kopējā graudaugu apjoma, aizņem mieži, kas pārsvara tiek izmantoti lopbarībai, iesala un alus rūpniecībā, auzas pārsvarā izmanto lopbarībā un pārtikas produktu ražošanā.

1.tabula

Graudkopības pārstrādes produkti un blakus produkti.

Graudi	Pārstrādes produkcija	Dzērieni	Blakus produkti
1	2	3	4
Rudzi	Rudzu milti: * Bīdelētie * Skrotētie * Rupjie Rudzu iesals	Spirits	Klijas
Kvieši	Kviešu milti: * Augstākā labuma * Pirmās šķiras	Spirits	Klijas
	* Augstākā labuma * Pirmās šķiras * Otrās šķiras Mannā Kviešu putraini Spēkbarība Lopbarības maisījums		

1	2	3	4
Mieži	Miežu putraini Grūbas Spēkbarība Lopbarības maisījums Iesals	Alus	Atbiras
Auzas	Auzu milti Auzu putraini Auzu pārslas Spēkbarība Lopbarības maisījums		Atbiras
Tritikāle	Milti Spēkbarība	Spirts	

Avots: Labības tirdzniecības aģentūra

Latvijā aptuveni pusi no patreizējā kopējā graudu daudzuma izmanto lopbarības vajadzībām (7.pielikumā). Tikai viena ceturtdaļa tiek izmantota pārtikai. Un neliels īpatsvars ir tiem graudiem, ko izmanto dzērienu ražošanā un sēklai.

Graudkopības blakus produktu – salmus – iegūst vairāk nekā izmanto tautsaimniecībā (lopbarībai, mēslojumam, pakaišiem, lauksaimniecības produktu apsegšanai u.c.).

1.2. Kvalitātes līmenis Latvijā un Eiropas Savienībā

Latvijā pārstrādei iepērkamo graudu kvalitātes standartus nosaka Zemkopības Ministrijas apstiprināti standarti.

Šos standartus izmanto visas Latvijas Republikā esošās kontroles iestādes, organizācijas un uzņēmumi, saskaņā ar kuriem nosaka samaksu par pārdotajiem graudiem (1. un 2.pielikums).

Iepirktos graudus novērtē pārstrādes uzņēmumos uz vietas savās laboratorijās pēc standartos noteiktās metodikas. Par augstākas kvalitātes graudiem tiek noteikta arī augstāka samaksa.

Pārstrādes uzņēmumos vēl no iepriekšējās ekonomiski – politiskās sistēmas ir saglabājušies tā laika standarti (pārsvārā pie sanitāro normu noteikšanas).

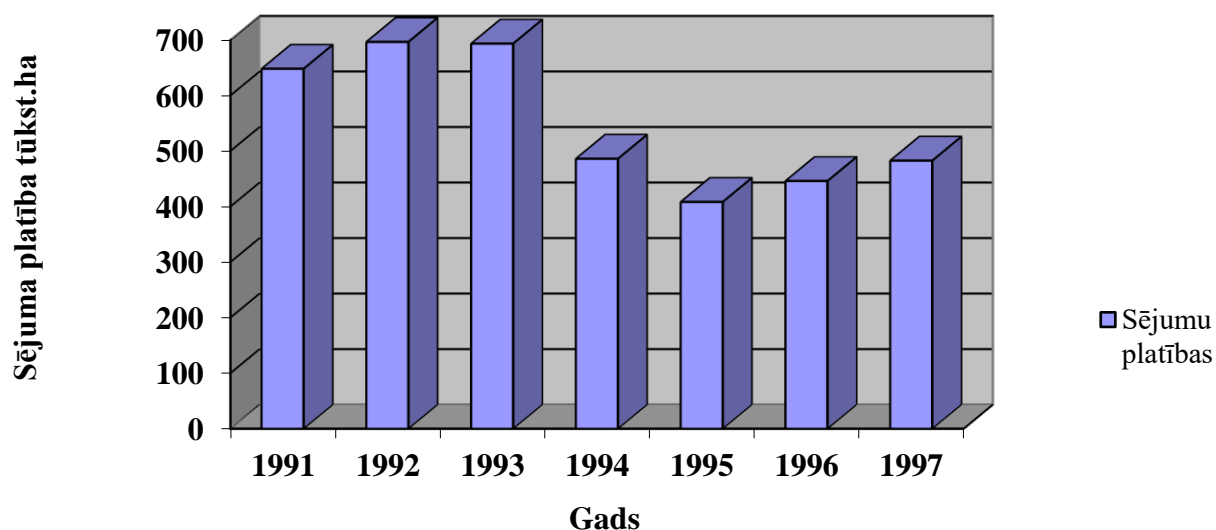
Bez tam pastāv kvalitātes nosacījumi, ko pieprasa katrs pārstrādes uzņēmums, noteikta pārstrādes produkta ražošanai.

Sakarā ar to, ka Latvija vēlas integrēties Eiropas Savienībā, tad ir nepieciešams jau tuvāko triju gadu laikā, graudkopības kvalitātes standartus pielīdzināt Eiropas Savienības normatīviem.

Salīdzinot Eiropas Savienībā esošos normatīvus (3.pielikums) ar Latvijas standartiem konstatējam ka daži rādītāji Latvijā netiek noteikti, jo ir nepieciešamas speciālas iekārtas, kas Latvijā vēl nav pieejamas. Tas nozīmē ka tuvākā laikā ir nepieciešams šo rādītāju izpēte un iekārtu iegāde.

1.3. Ražošanas apjomi, kopražas sējumu platības un ražas no hektāra

Latvijā no 1992. gadā strauji sāka samazināties sējumu platības, un tas turpinājās līdz pat 1995. gadam (5. pielikums 1.zīmējums), tas ir no 696,6 tūkst.ha līdz 408,4 tūkst.ha. Bet jau 1997 gadā sējuma platība pieauga līdz 482,8 tūkst.ha, līdz ar to sasniedzot 1994 gada sējumu platības. Šīs sējuma platības

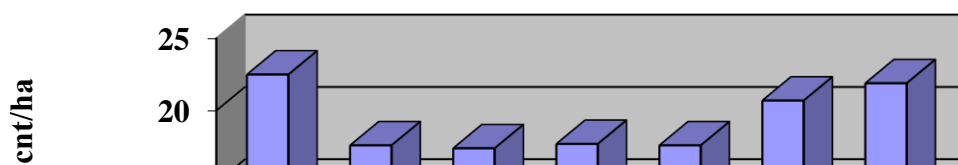


1.zīmējums Graudaugu sējuma kopplatība, visa veida saimniecībām no 1991. līdz 1997.gadam (tūkst. ha).

kritums izskaidrojams ar to, ka šai laika periodā krasi samazinājās graudu vajadzība lopbarībai, neaizsargātajā Latvijas tirgū ieveda daudz graudus no citām valstīm, mainījās zemes īpašnieku tiesiskā bāze, tas ir, strauji samazinājās valsts un kooperatīvo saimniecību skaits un palielinājās piemājas un privāto saimniecību skaits.

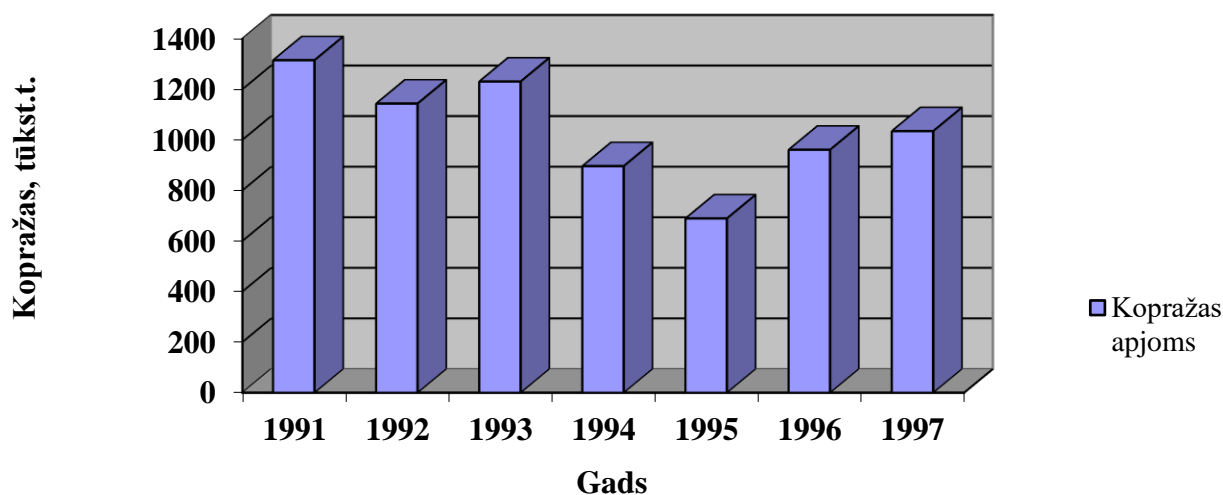
Vidējās ražas straujš kritums notika 1992 gadā (6. pielikumā un 2.zīmējums.). Salīdzinot ar 1991.gadu, ražība kritās no 22,5 cnt/ha uz 17,6 cnt/ha. Pēdējo triju gadu laikā ir ražībai tendences pieaugt, kas sastāda 1/2 no Latvijas agroekoloģiskā potenciāla izmantošanas iespējām.

Straujāka ražu kāpuma nodrošināšanai ir nepieciešams lielāku uzmanību pievērst agrotehnisko prasību uzlabošanai. Lai to izdarītu, zemniekiem trūkst apgrozāmie līdzekļi.



2. zīmējums Vidējās ražības visa veida saimniecībās (1991. – 1997. gadam) cnt/ha

Laika posmā no 1991 gada līdz 1997 gadam kopražas ir mainījusies no 1314,8 tūkst.t, līdz 689 tūkst.t, 1995 gadā tika iegūta vismazākā kopražā (4.pielikumā un 3.zīmējums.).



3. zīmējums Kopražā visa veida saimniecībās (1991. – 1997. gadam) tūkst.t.

1996., 1997.gados kopējais graudaugu ražošanas apjoma kāpums ir izskaidrojams ar to, ka –

- Stabilizētas tirgus cenas, un tā rezultātā pieauga sējumu platības.
- Pieauga minerālmēsļu un augu aizsardzības līdzekļu izmantošana. Minerālmēsļu izmantošanas pieaugums 1997. gadā salīdzinot ar 1996. gadu bija par 30 % un augu aizsardzības līdzekļu izmantošana pieauga par 37 %.
- Tiek izmantots kvalitatīvāks sēklas materiāls.
- Pakāpeniski tiek sakārtotas attiecības starp graudaugu audzētājiem un pārstrādes uzņēmumiem, bet šīs attiecības vēl nav pilnībā atrisinātas.

1.4. Saimniecību klasifikācija pēc saimniecības lieluma

Latvijā uz 1997.gadu, graudus audzēja 104056 saimniecībās, no kurām 103609 bija zemnieku (2.tabula), piemājas saimniecības un personīgās palīgsaimniecības, kas aizņēma 391691 ha lielu platību. Zemnieku, piemājas saimniecības un personīgās palīgsaimniecības kopskaits sastāda 99,6% no visa veida saimniecību skaita, un tikai 0,4% ir valsts un kooperatīvās saimniecības.

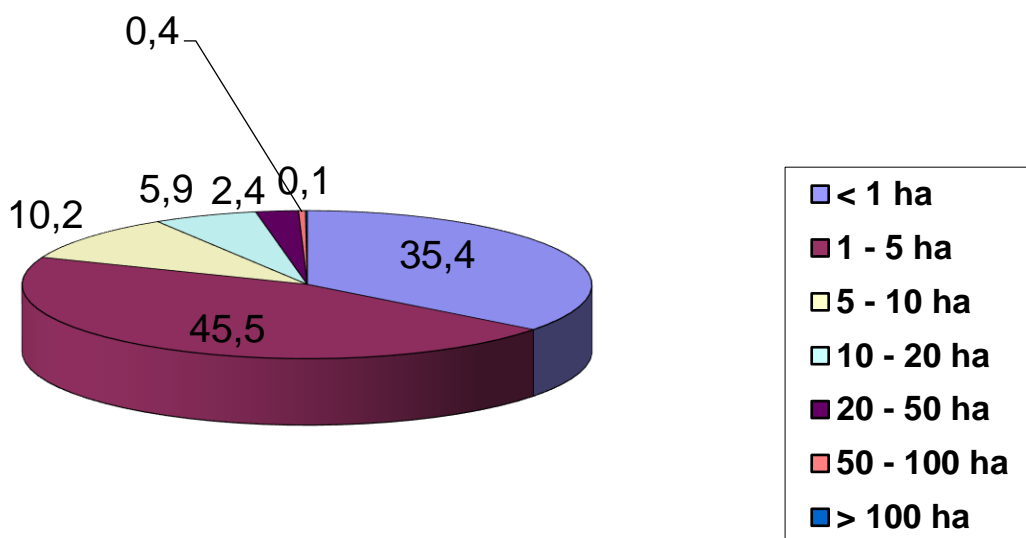
Valsts un kooperatīvo saimniecību kopējā sējuma platība ir 99900 ha, kas sastāda 20,3 % no kopējās sējumu platības.

2.tabula

Zemnieku, piemājas saimniecību un personīgo palīgsaimniecību grupējums pēc iesētās graudaugu platības 1997 gadā

Iesētā platība vienā saimniecībā	Kopējās platības		Saimniecību	
	(ha)	struktūra (%)	Skaitis	struktūra (%)
< 1 ha	15356	3,9	36711	35,4
1 – 5 ha	103256	26,4	47108	45,5
5 – 10 ha	70640	18,0	10607	10,2
10 – 20 ha	82057	21,0	6094	5,9
20 – 50 ha	72976	18,6	2514	2,4
50 – 100 ha	29688	7,6	450	0,4
> 100 ha	17718	4,5	125	0,1
Kopā	391691	100,0	103608	100,0

Avots: Valsts Statistikas komitejas dati



4. zīmējums Zemnieku, piemājas saimniecību un personīgo palīgsaimniecību platību struktūra (%) 1997. gadā.

Pārsvārā dominē zemnieku, piemājas saimniecības kā arī personīgās palīgsaimniecības, tas ir tādas kuru lielums nepārsniedz 20 ha (4.zīmējums). Lielākais īpatsvars ir tām saimniecībām, kuru platība ir tikai līdz 5 ha .

Pašlaik ir diskutabls jautājums par saimniecības optimālo lielumu.

1.5. Ražošanas reģionālā struktūra 1997 gadā.

Kvieši labākās ražas dod smagāka mehāniskā sastāva velēnu karbonātu augsnēs. Galvenokārt kviešu sējumus var izvietot Bauskas, Dobeles un Jelgavas rajonos, kā arī Kuldīgas, Liepājas, Saldus un Tukuma rajonos. Tomēr arī citur ir iespējams audzēt kviešus – pat šim nolūkam mazāk piemēroto rajonu atsevišķos pagastos.

Zemgalē un tai pieguļošajos Latvijas rietumdaļas rajonos (Tukuma, Saldus, Liepājas) paredzēts vairāk sēt ziemas kviešus, kamēr ziemeļaustrumu rajonos (Alūksnes, Cēsu, Daugavpils, Gulbenes, Limbažu, Valkas un Valmieras), kur ziemas kviešu pārziemošana ir mazāk droša, salīdzinoši lielāka vērība jāvēlētī vasaras kviešiem.

Ziemas rudzi salīdzinājumā ar ziemas kviešiem labāk padodas vieglākās, velēnu podzolētās, augsnēs. Ziemas rudzi ir ziemcietīgāki par ziemas kviešiem, un tāpēc tos audzē valsts ziemeļaustrumu daļā – Alūksnes, Balvu, Cēsu, Gulbenes, Ludzas, Valkas u.c. rajonos. Rudzus nevajadzētu audzēt rajonos, kur labi padodas ziemas kvieši.

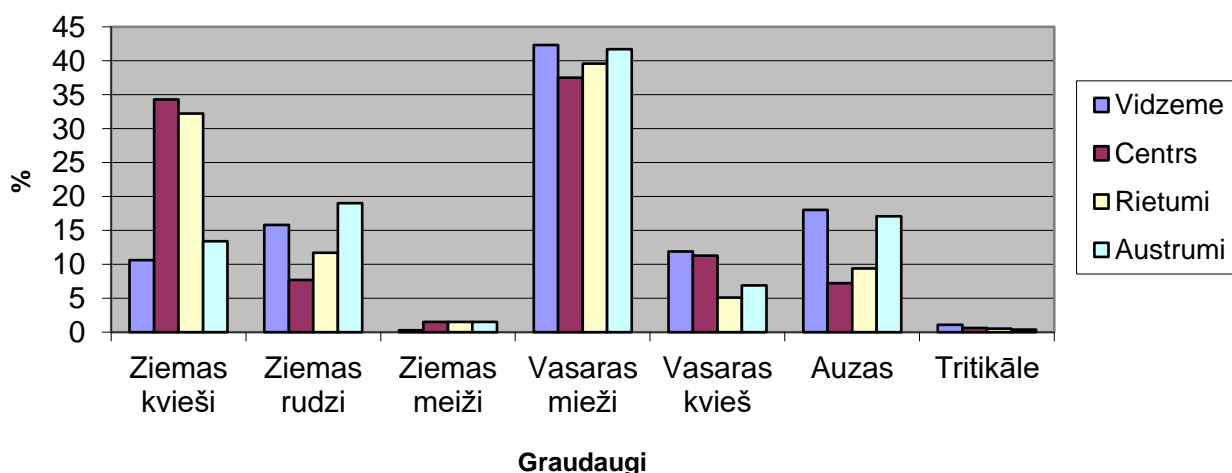
Mieži aizņem lielāko daļu no Latvijā audzēto graudaugu platības.

Avots: V.Pirksts Graudaugu ražošanas problēmas un risinājumi.

Sadarbībā ar A.Miglavu, Latvijā esošie rajoni, tika sadalīti četros graudaugu audzētāju reģionos (16. un 17.pielikums)–

1. Vidzemes reģions (kurā ietilpst - Aizkraukles, Alūksnes, Cēsu, Gulbenes, Limbažu, Madonas, Valkas, Valmieras rajoni);
2. Centra reģions (kurā ietilpst – Bauskas, Dobeles, Jelgavas, Ogres, Rīgas, Tukuma rajoni);
3. Rietumu reģions (kurā ietilpst – Kuldīgas, Liepājas, Saldus, Talsu, Ventspils rajoni);
4. Austrumu reģions (kurā ietilpst – Balvu, Daugavpils, Jēkabpils, Krāslavas, Ludzas, Preiļu, Rēzeknes rajoni).

Aplūkojot reģionālo sējumu struktūru, vislielāko platību aizņem vasaras mieži, tas ir no 37,4 % līdz 42,3 % no graudaugu kopplatības (18.pielikums un 5.zīmējums). Ziemas kvieši visvairāk tiek audzēti centra un rietuma reģionos, kas aizņem 34,3 % un 32,2 %, no kopējās sējumu platības šajos reģionos. Ziemas rudzi vairāk tiek audzēti austrumu reģionā. Graudaugu procentuālais sadalījums par reģioniem atbilst Latvijas zemju potenciālam.



5. zīmējums Reģionu sējumu struktūra pa graudaugu veidiem 1997.gadā (%)

1.6. Agrotehnisko prasību ievērošana.

Darba grupa izšķīra piecas galvenās agrotehniskās prasības:

1. Mēslojums,
2. Augsnes apstrāde,
3. Sēja un sējumu kopšana,
4. Augu maiņa,
5. Sēkla un sēklas kvalitāte.

1.6.1. Mēslojums

Latvijā periodā no 1987. gada līdz 1995. gadam iestrādātās augu barības vielu daudzums kopā uz ha ir samazinājies gandrīz 4 reizes, tajā skaitā slāpekļis – 3 reizes, fosfors – 5 reizes un kālijs – 4 reizes (10.pielikums).

Sakarā ar pēdējos gados konstatēto augu barības vielu negatīvo bilanci lauksaimniecībā izmantojamo zemju platībās un, ja ievērojami nepalielināsies šo vielu iestrāde augsnē, var prognozēt, ka lauksaimnieciskajā ražošanā izmantojamās platībās iespējama:

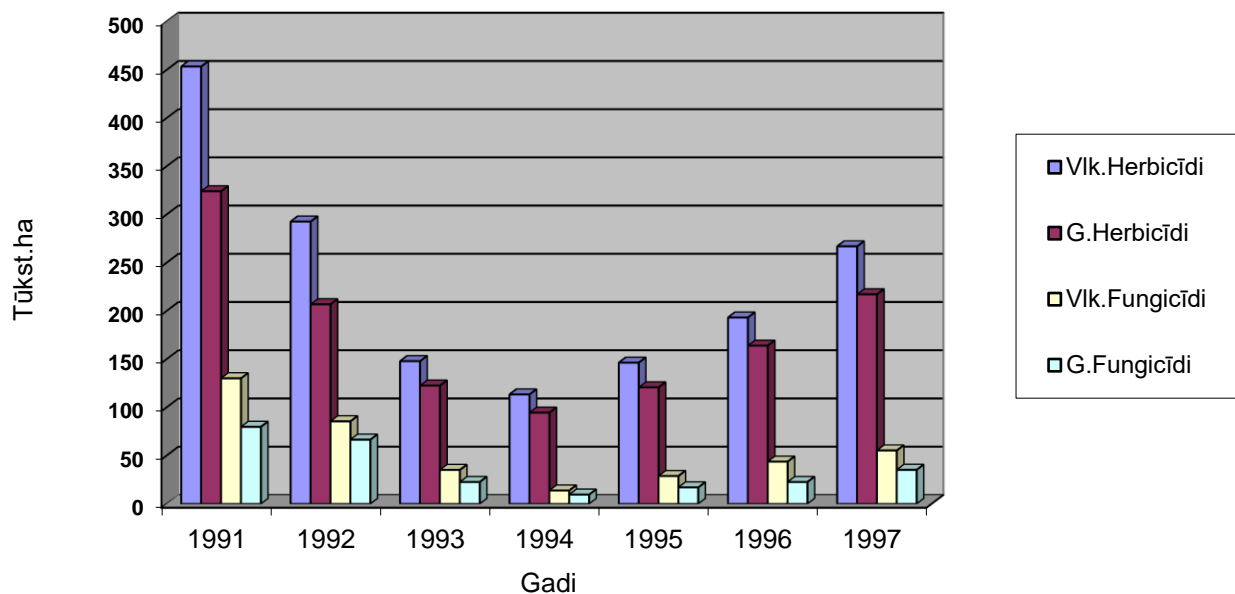
- organisko vielu satura samazināšanās;
- augiem viegli izmantojamā fosfora un kālija krājuma samazināšanās;
- augšņu degradācijas procesu pastiprinās sakarā ar to, ka pēdējos gados ļotiniecīgos apjomos tiek veikta augšņu kaļķošana;
- ne tikai ražošanas, bet arī augšņu ekoloģisko funkciju izpildes pasliktināšanās.

Degradēto augšņu auglības līmeņa atjaunošana var prasīt ilgstošu laika periodu un lielu līdzekļus daudzumu.

Avots: Dr. lauks. I. Gemste un Dr. lauks. A.Vucāns – 1996. gads.

Pēc speciālistu viedokļa iestrādāto ķīmisko augu aizsardzības līdzekļu apjoms 1997.gadā pieaudzis par 37 % (6.zīmējums un 11.pielikums).

Šai zīmējumā arī redzam, kad no kopējā, ar ķīmiskiem augu aizsardzības līdzekļiem apstrādāto sējuma platības, viss lielākais patēriņš ir graudaugiem, tas sastāda vidēji 74 % no kopapjoma.



6. zīmējums Ar ķīmiskiem augu aizsardzības līdzekļiem apstrādātie graudaugu un visās lauksaimniecības kultūru sējumu platībās (tūkst.t.)

1.6.2. Augmaiņa

Sakarā ar saimniecību specializāciju noteiktu kultūraugu audzēšanā, tradicionālie augmaiņas varianti netiek pielietoti, un varētu tos uzskatīt zināmā mērā novecojušus, jo tie bija domāti daudznozaru saimniecībām, kurās bija kā augkopība, tā arī lopkopība.

Pašreizējos apstākļos veidojas specializētas graudkopības saimniecības, kuras atkarībā no to ģeogrāfiskās atrašanās vietas, visbiežāk dominē viena – divas graudaugu sugas, t.i. kvieši – mieži vai rudzi – mieži.

Šādas saimniecībās salīdzinoši liels īpatsvars ir ziemāju labībām. Graudaugu audzēšana pēc graudaugiem, un pamatā vienas sugas ietvaros, veicina šai konkrētajai sugai specifisko nezāļu, kaitēkļu un slimību savairošanos, kas perspektīvā, prasīs aizvien lielākus līdzekļus, šo nevēlamo organismu apkarošanā.

Vairāku Rietumu valstu pieredze, par bezmaiņas sējumiem, liecina ka, aizvien straujāk izplatās, attiecīgiem kultūraugiem, specifiskās un salīdzinoši postošas slimību rāses.

Bez tam sakarā ar kūtsmēsļu trūkumu veidojas negatīva trūdvielu bilance. Salmu iestrāde augsnē nespēj kompensēt organiskās vielas samazināšanos un rada arī savas zināmas problēmas.

Līdz ar to lai novērstu bezmaiņas sējumu vienpusējo nelabvēlīgo ietekmi uz augsni un apkārtējo vidi, ir nepieciešams katrā graudkopības specializētā saimniecībā, izstrādāt ilgtermiņa augmaiņas pamatprincipus, atkarībā no saimniecības lieluma, specializācijas (audzētām sugām), paredzētās graudu izmantošanas virziena u.c. nosacījumiem.

Izstrādājot augmaiņas shēmas ir jānodrošina sugu pēctecība (maiņa), kuros jāparedz zaļmēslojumu starpkultūru audzēšana (rapsis, ripsis, sinepes u.c.), āboliņu un citu sēto zālāju izmantošana zaļmēslojumā. Cukurbiešu audzētājsaimniecībās labs

priekšaugi vasarāju graudaugiem ir cukurbietes, it īpaši, iestrādājot cukurbiešu lapas augsnē, vai arī rapša un ripša audzēšanas sēklu ieguvei, jo šie augi bez visām citā pozitīvajām īpašībām darbojas arī kā augsnes vertikālie melioranti.

Katrā konkrētā gadījumā graudkopības saimniecību īpašnieki par pamatotas augmaiņas ieviešanu var griezties pēc kvalificētas palīdzības Latvijas Lauksaimniecības konsultāciju centrā vai rajonu lauksaimniecības konsultāciju birojos, lauksaimniecības mācību iestādēs.

Avots: A.Ruža

1.7. Graudkopības nozares galvenās problēmas

Latvijā 1998 gadā varētu izdalīt sekojošas problēmas:

1. Daudz sīksaimniecību, kas traucē graudkopības nozares attīstību;
2. Fiziski un morāli novecojusi materiāli tehniskā bāze, kas kavē pilvērtīgas nozares attīstību;
3. Nav sakārtotas attiecību starp piegādātāju un pircēju, nav attīstīts starpnieku tīkls;
4. Apgrozāmo līdzekļu trūkums, labības audzēšanas saimniecībām un labības pārstrādes uzņēmumiem;
5. Vairumā gadījumu netiek ievērota pareiza audzēšanas tehnoloģija. Paplašinās graudaugu audzēšana nepiemērotās augsnēs (skābās augsnēs un ar zemu fosfora un kālija saturu) un netiek ievērota augseka.

2 Saimniecības budžets graudkopībā

Optimālo graudaugu audzēšanas budžetu nosaka sekojoši faktori: zemes auglība, tehniskā bāze, audzēšanas tehnoloģija.

Pašreizējā pārejas periodā, kad Latvijā vēl joprojām dominē vecā lauksaimniecības tehnika, kas ir palikusi mantojumā lielsaimniecību laikiem, un kad tiek sperti pirmie soļi jaunas, jaudīgas tehnikas iegādē, un zemes auglība katrā reģionā ir savādāka, nevar pateikt kāds ir budžeta optimālai graudaugu audzēšanai saimniecībai Latvijā kopumā.

Šobrīd daudzās saimniecības nerēķina saimniecības budžetu.

2.1. Saimniecības budžets ar jaunām ieviestām tehnoloģijām

Mēs aplūkosim saimniecības Dobeles - Agra ražošanas izmaksu aprēķinu (3.tabula).

3.tabula

Saimniecības ražošanas izmaksu aprēķins vasaras miežiem

Nr. p. k.	Izmaksu veids	Mērvienības	Vienības uz 1 ha	Vienības cena, Ls	Izmaksas ha	Izmaksas %
-----------	---------------	-------------	------------------	-------------------	-------------	------------

1	Herbicīds RoundUp (deva izdala 4 gadiem)	l	0,63	7,80	4,88	1,87
2	Miglošana (deva izdala 4 gadiem)	ha	0,25	5,00	1,25	0,48
3	Rudens aršana	ha	1	20,00	20,00	7,68
4	Pavasara šļūksšana	ha	1	4,00	4,00	1,54
5	NPK minerālmēsli 18 - 10 - 10	t	0,35	175,00	61,25	23,53
6	Minerālmēsļu izkliede	ha	1	3,00	3,00	1,15
7	Kultivēšana	ha	1	5,00	5,00	1,92
8	Sēkla	t	0,25	155,00	38,75	14,89
9	Sēšana	ha	1	12,00	12,00	4,61
10	Herbicīds Granstar	kg	0,012	418,00	5,02	1,93
11	Virsmas aktīvā viela Citowett	l	0,1	3,70	0,37	0,14
12	Miglošana	ha	1	5,00	5,00	1,92
13	Fungicīds Tilt Premium	kg	0,33	39,90	13,17	5,06
14	Miglošana	ha	1	5,00	5,00	1,92
15	Kulšana	ha	1	35,00	35,00	13,45
16	Transportēšana uz kalti	t	4	1,50	6,00	2,31
17	Kaltēšana, tīrīšana	t	4	3,50	14,00	5,38
18	Transportēšana uz pieņemšanas vietu	t	4	0,90	3,60	1,38
19	Kopā mainīgās izmaksas	ha			237,28	
20	Zemes nomas maksa	Ls	1	23,00	23,00	8,84
21	Kopā fiksētās izmaksas	ha			23,00	
22	Kopā izmaksas	ha			260,28	

* Dobeles Agras datiem

Kā redzam uz vienu ha tika ieguldīti 260 Ls, tas ir pie nosacījuma ka tiek izmantoti tehniskie pakalpojumi no ārienes.

Pie šādiem nosacījumiem zemākā pieļaujama raža ir 4 t/ha, tad vienas tonnas izmaksas sastāda 65 Ls/t.

Lai šādu līmeni sasniegtu ir nepieciešams ievērot visus agrotehniskos pasākumus, kā arī augu maiņu.

Kā salīdzinājumam var izmantot, to budžetu, ko piedāvā Latvijas lauksaimniecības konsultācijas centrs (13. un 14.pielikums), kur ziemas kviešu bruto peļņa ir 130 Ls/ha un miežu bruto peļņa – 33 Ls/ha (pie nosacījuma, kad tiek izmantota intensīvā saimniekošana).

3.Graudaugu cenas Latvijā un ārvalstīs

3.1. Graudaugu cenas Latvijā (1995 – 1998 g.)

1997. gadā nebija ievērojamu graudu cenu svārstību Latvijas tirgū. VLB padome noteica cenas iepirkumam valsts labības rezervē: pārtikas kviešiem – 90 Ls/t, rudziem

– 80 Ls/t (bez PVN). Pēc VSK datiem 1997. gadā bija šādas vidējās tirgus cenas, Ls/t bez PVN:

kvieši – 78,58, t.sk. pārtikas – 82,23;

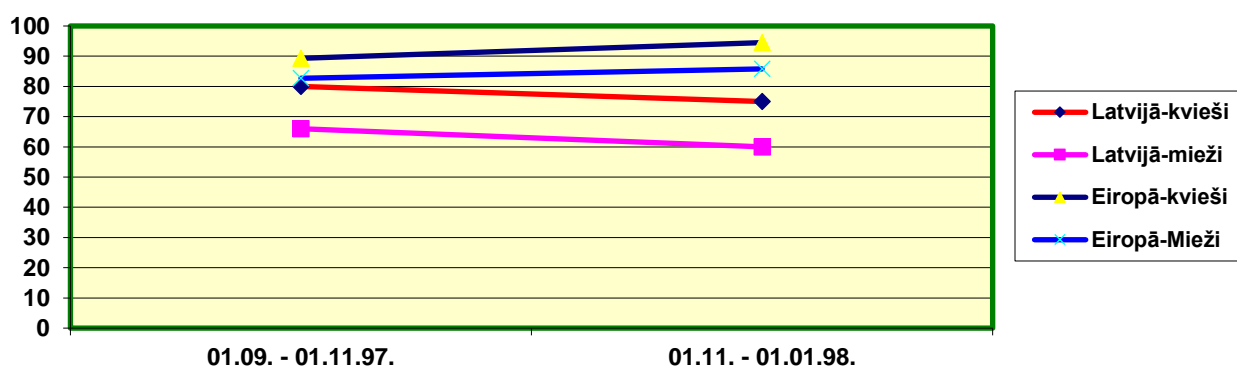
rudzi – 71,78, t.sk. pārtikas – 72,94.

3.2. Graudaugu cenas Eiropas tirgos (1997. gadā)

Graudaugu cenu svārstību tendences pasaules un Latvijas tirgos ir līdzīgas.

Aplūkojot Latvijas Valsts Agrārās ekonomikas institūta Lauksaimniecības tirgus veicināšanas centra izdevumu, nonākam pie slēdziena, ka Latvijā graudaugu cenas salīdzinājumā ar Eiropas cenām, ir mazākas (9.pielikums un 7.zīmējums).

Eiropas cenām šai laika periodā (01.09.1997 – 01.01.1998.) bija tendences pieaugt savukārt Latvijas cenas kritās. Eiropā cenu kāpums izskaidrojams ar to, ka uzreiz pēc



7. zīmējums Graudaugu vidējās vairumtirdzniecības iepirkuma cenas Latvijas un Eiropas tirgos, laika posmā no 01.09.1997 – 01.01.1998 g. (ls/t bez PVN)

ražas nokulšanas cenas bija zemākas nekā vēlāk. Bet Latvijā cenu kritums ir tādēļ, ka pirmo reizi, gada bilances ietvaros, piedāvājums pārsniedza pieprasījumu. Bez tam bija grūti realizēt graudus septembra mēnesī, visi pārstrādes uzņēmumi bija jau nodrošinājuši sevi ar graudiem, un zemniekam vajadzēja meklēt iespēju realizēt graudus, bet jau par zemāku cenu.

Baltijas jūras ostas FOB cenas kviešiem 310 DEM/t, jeb 101 Ls/t, un miežiem no 287 – 292 DEM/t, jeb 93 – 95 Ls/t.

Avots: A.Kalniņš – 21.04.1998.

Bet Amerikas Savienotajās valstīs, ostās, FOB cena cietajiem ziemas kviešiem ir 143 USD/t (86 Ls) un mīkstajiem ziemas kviešiem 125 USD/t (74 Ls).

Avots: Internets /<http://www.fao.org/> (04.28.98)

4. Nozares institucionālā vadība

4.1. Nozares institucionālā vadība

Nozares institucionālo vadību nosaka likums “Par Latvijas labības tirgu un Valsts labības rezervi”. Likums pieņemts 18.05.1993. ar pēdējiem grozījumiem 18.06.1997.

Likuma uzdevums ir radīt priekšnoteikumus Latvijas labības tirgus izveidei un darbībai, maksimāli sekmējot tā piepildīšanu ar Latvijā ražotu labību un tās produktiem, kā arī nodrošināt patērētāju interešu aizsardzību.

Latvijas labības tirgus regulēšanas institūcijas ir –

1. Saeima
2. Ministru kabinets
3. Zemkopības ministrija
4. Labības tirdzniecības aģentūra.

Zemkopības ministrijas uzdevums ir;

1. Valsts vispārīgās agrārās politikas ietvaros izstrādāt valsts labības politiku,
2. Sagatavot priekšlikumus labības ražošanas mērķprogrammām,
3. Organizēt Valsts labības inspekcijas darbu.

Labības tirdzniecības aģentūra ir Ministru kabineta izveidota valsts bezpeļņas akciju sabiedrība, kura saskaņā ar šo likumu un citu normatīvo aktu noteikumiem realizē valsts labības politiku, kā arī valsts vārdā rīkojas ar valsts labības rezervi, nodrošinot tās regulāru nomaiņu un saglabāšanu attiecīgā kvalitātē.

Avots: likums “Par Latvijas labības tirgu un Valsts labības rezervi”. ar pēdējiem grozījumiem 18.06.1997.

4.2. Ražotāju un pārstrādātāju attiecības

Daļa no graudaugu audzētāju un pārstrādātāju ir apvienojušies – Latvijas graudu audzētāju, glabātāju un pārstrādātāju kooperatīvo sabiedrību savienībā, kas veicina savstarpējās graudaudzētāju un pārstrādes uzņēmumu attiecības, līgumattiecību veidošanā.

Lai pilnveidotu attiecības starp ražotājiem un pārstrādātājiem, ir nepieciešama starporganizācija, lai nodrošinātu ražotājiem graudu noietu un finansiālos avotus, un pārstrādātājiem būtu pastāvīgi pieejamas izejvielas. Pēc citu valstu pieredzes ir nepieciešams veicināt starpnieku organizācijas – graudaugu tirgotāju vai kooperatīvu veidošanos.

4.3. Samaksas kārtība graudaudzētājiem

Ar Latvijas Republikas likumu “Par norēķiniem ar nepārstrādes Lauksaimniecības produkcijas ražotājiem” (pieņemts 02.11.1995 ar grozījumiem 15.01.1998) ir noteikts, ka noslēgtajos līgumos paredzamais samaksas termiņš nedrīkst pārsniegt vienu mēnesi, no piegādes dienas. Norēķini starp graudaugu ražotājiem (piegādātājiem) un uzņēmumiem jāveic 10 dienu laikā no piegādes dienas (ja nav noslēgts līgums). Ja norēķini par produkcijas piegādi nav veikti 10 dienu laikā vai noslēgtajā līgumā noteiktajā termiņā, uzņēmumi par nokavējumu maksā soda naudu LB noteiktās refinansēšanas likmes apmērā.

Avots: likums “Par norēķiniem ar nepārstrādes Lauksaimniecības produkcijas ražotājiem” (pieņemts 02.11.1995 ar grozījumiem 15.01.1998)

Tā rezultātā pašreiz veidojas situācija, ka pārstrādes uzņēmumi neslēdz līgumu par graudu iepirkšanu, bet tikai vienojas par uzglabāšanu un graudu audzētāji paliek nedrošībā par graudu noietu.

4.4. Kvalitātes kontrole

Labības un tās pārstrādes produktu kvalitātes kontrole, kas bija raksturīga GOST sistēmai pakāpeniski tiek nomainīta ar ISO 9000 sistēmas principiem, prasībām un ieteikumiem.

Lai kvalificēti nodrošinātu visu Eiropas Savienības noteikumu ieviešanu Latvijas Republikā jau tuvāko triju gadu laikā ir jāiegādājas un jāapgūst modernāka iekārta un aparatūra, lai Valsts Labības Inspekcijas Centrālā laboratorija un labības pārstrādes uzņēmumi spētu droši, ticami un ātri noteikt visas ES prasībās noteiktās labības produktu ekspresanalīzes, analīzes un ekspertīzes.

Avots: L.Kauss

Labības kvalitātes kontrole Latvijas Labības Inspekcija.

4.5. Sēklkopība

Ar graudu kultūru selekciju nodarbojas gan valsts uzņēmumi, gan arī privātpersonas. 1995.gadā 2 graudaugu šķirnes tika nodotas pārbaudei uz šķirņu atzīšanas testu (AVS). 1996.gadā attiecīgi 1 graudaugu šķirne un 1997.gadā 3 graudaugu un 1 pākraugu šķirne. Latvijā ir neliels vietējās selekcijas šķirņu īpatsvars. Audzēšanai ieteicamo un perspektīvo šķirņu sarakstā, tikai dažām kultūrām tas sasniedz 50% (auzas, mieži).

Saskaņā ar likumu "Par augu šķirņu aizsardzību", lai reģistrētu jaunizveidoto šķirni, tai jābūt jaunai, atšķirīgai, pietiekami viendabīgai un stabilai (AVS tests). Latvijā nav izveidots iecirknis augu šķirņu atzīšanas testa pārbaudei. Saskaņā ar līgumu AVS tests tiek veikts Polijā. Rezultātus ne vienmēr atzīst citas UPOV dalībvalstis. Perspektīvē Latvijai jāiestājas Augu jauno šķirņu aizsardzības starptautiskajā savienībā (UPOV).

Ar augu šķirņu saimniecisko īpašību pārbaudi nodarbojas 5 valsts stacijas un 2 iecirkņi. Balstoties uz iegūtajiem rezultātiem, tiek veidotas Audzēšanai Latvijas Republikā ieteicamo augu šķirņu saraksts un Perspektīvo augu šķirņu saraksts.

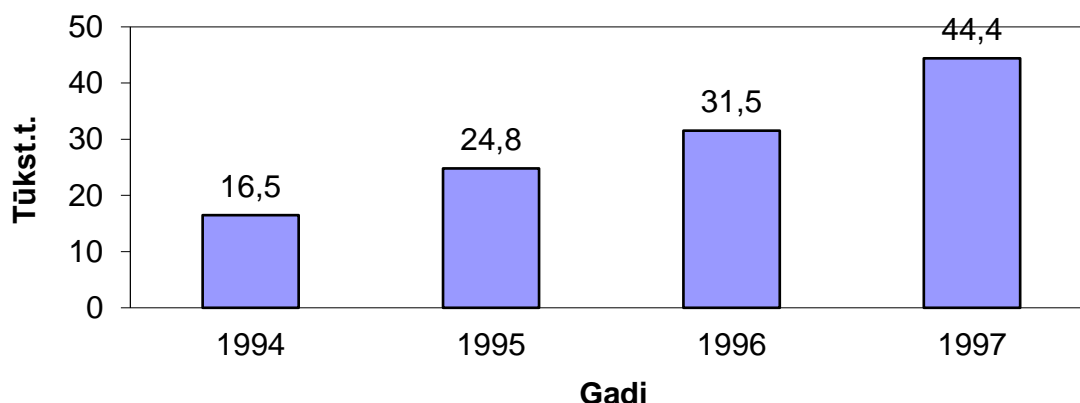
Pašreiz notiek valsts augu šķirņu salīdzināšanas sistēmas reorganizācija.

Ar sēklu sertifikāciju un tirdzniecības noteikumu pārbaudi nodarbojas rajonu sēklu valsts inspekcijas. 1996.gada 15. maijā pieņemts MK rīkojums "Par iestāšanos Starptautiskajā sēklu kontroles asociācijā (ISTA)", un 1996.gada 1.oktobrī ISTA Izpildkomiteja piešķir Latvijas Nacionālajai sēklu kontroles laboratorijai Starptautiskās laboratorijas statusu. Ir sākts darbs, lai Nacionālās sēklu kontroles laboratorijai piešķirtu tiesības izsniegt starptautiskos sēklu kvalitātes sertifikātus.

Sākot ar 1994.gadu ir ieviests valsts atbalsts sēklkopībā. 1997.gadā valsts atbalstam sēklkopībā tika izlietoti 2307,8 tūkst.Ls., bet 1998.gadam ir paredzēts izlietot 2220,2 tūkst.Ls. Subsīdijas bija noteiktas par:

- sertificētu šķirnes sēklu realizāciju;
- kultūraugu genofonda saglabāšanu un sākotnējo sēklkopību;

Pateicoties subsidēšanas programmai sēklkopībā, Latvijā pieauga sertificētas sēklas ražošana un realizācija (8.zīmējums). Subsīdijas deva iespēju attīstīties



8. zīmējums Sertificētās sēklas realizācija (tūkst.t.)

sēklaudzēšanas saimniecībām un piedāvāt augstvērtīgākas kvalitātes sēklas tirgū par pieņemamām cenām.

Avots: Pēc ZM datiem.

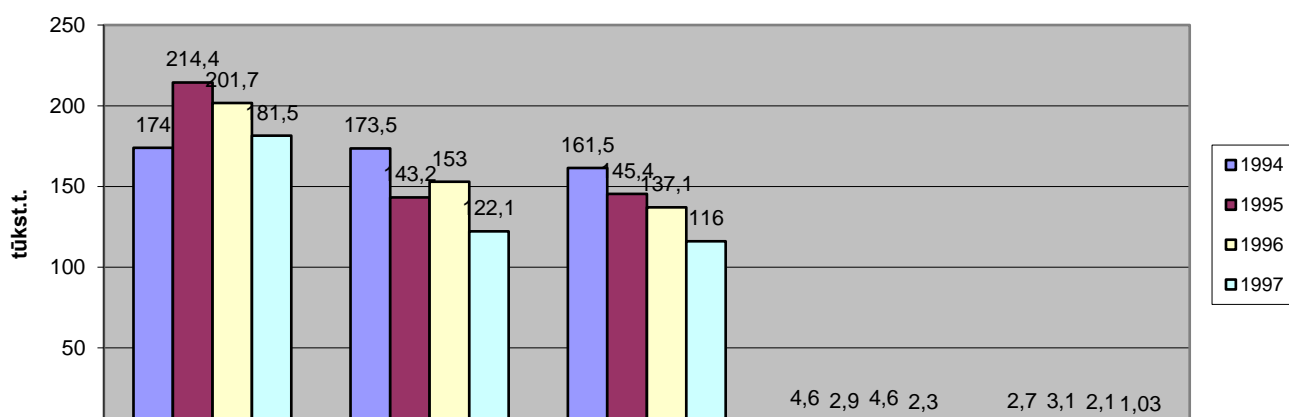
4.6. Nepieciešamie normatīvie akti

1. Esošo GOSTu nomaiņu (pārstrādes nozarē);
2. MK noteikumi par valsts intervenci lauksaimniecības produktiem (t.sk. labības);
3. Turpināt darbu pie ES un Latvijas graudu tirgu regulējošās likumdošanas aktu salīdzināšanas, gatavojoties to pakāpeniskai ieviešanai Latvijā.

5. Marketings

5.1. Graudaugu patēriņš pārtikas rūpniecībā

Pēdējo gadu laikā, tas ir laika posmā no 1994 – 1997 gadam samazinās graudaugu patēriņš pārtikas rūpniecībā (9.zīmējums. 12.pielikumā).



9. zīmējums Graudaugu patēriņa dinamika rūpniecībā, par bāzi ņemot 1994 gadu (%).

Uz 1997 gadu graudaugu patēriņa dinamikai, salīdzinot ar 1994 gadu, ir tendence samazināties. Izņemot graudu patēriņu kombinētās lopbarības ražošanai kurš ir lielāks nekā tas bija 1994.gadā.

5.2. Graudkopības nozares pārstrādes uzņēmumi

Latvijā, pēc Labības tirdzniecības aģentūras datiem, ir reģistrēti 40 pārstrādes uzņēmumi.

5.3. Importēto graudu īpatsvars

1996.gadā graudu imports bija 204,4 tūkst.t., tai skaitā 121,3 tūkst.t. pārtikas graudi. 1997.gadā importēto graudu daudzums bija 63,7 tūkst.t., tai skaitā 20,2 tūkst.t pārtikas graudi sastādīja 6,1 % no Latvijā saražotā graudu daudzuma.

5.4. Eksporta iespējas Latvijai

Pasaules cenu samazināšanās graudiem no 200 – 225 USD/t. 1996. gada vidū līdz 130 – 140 USD/t. 1997. gada otrajā pusgadā un Latvijā pastāvošas graudu iepirkuma cenas apgrūtina graudu eksporta operācijas, jo eksporta izmaksas sastāda no 4,5 Ls/t. līdz 8 Ls/t.

Ievērojot izdevumu palielināšanos graudu ražošanai, bez valsts atbalsta graudu eksports var palikt ļoti problemātisks. Līdz ar to rodas jauna problēma: kā regulēt labības tirgu, lai Latvijā neuzkrātos graudu pārpalikumi, kas vienā gadā var izraisīt ļoti negatīvas sekas.

Bet, risinot šīs problēmas, jāņem vērā perspektīvā iestāšanās ES, kur pastāvošie graudu tirgus organizācijas noteikumi valstij ar mazām sējumu platībām un zemām ražām būtu ļoti neizdevīgi.

Avots: ZM.

6. Investīcijas nozarē

6.1. Tehnikas iegādei nepieciešamais kapitāls

Aplūkojot divus kapitāla ieguldījuma modeļus (19. un 20.pielikums), vienu pēc perspektīvās tehnoloģijas un otru pēc faktiskās tehnoloģijas, mēs konstatējam, kad

vidēji izmaksas uz 100 ha/Ls ir vienādas abām tehnoloģijām. Tas ir ik gadus ir nepieciešams ieguldīt 5500 Ls uz 100 ha.

Līdz ar to, ik gadus, kopējais nepieciešamais kapitāla daudzums graudkopībā, lai varētu atjaunot materiāli tehnisko bāzi, ir 13,75 miljoni latu (4.tabula).

4.tabula

Nepieciešamais kapitāla daudzums

Kapitāla daudzums uz 100 ha/Ls	Pašreizējā sējuma platība graudaugiem (ha)	Materiāli tehniskais nodrošinājums (%)*	Kopējais nepieciešamais kapitāls (Ls)
5500	500000	50	13750000

* - Pēc A.Miglava domām 50% no kopējās tehniskās bāzes šobrīd jau ir

Pieaugot graudaugu platībām, palielināsies nepieciešamā kopējā kapitāla daļa.

6.2. Finansējuma avoti

Varētu izdalīt trīs finansējuma avotus:

1. Pašu audzētāju līdzekļi
2. Valsts atbalsts
3. Kredītiestādes

Pašu audzētāju līdzekļi, tie ir ietaupījumi, kas radušies laika gaitā.

Kredītiestādes - kas ar saprātīgu kredītu politiku varētu veicināt graudkopības, kā arī visas lauksaimniecības attīstību. Pagājušajā gadā inflācijas līmenis bija 6,6%, kredītu procentam, nevajadzētu pārsniegt 8-10%.

Valsts atbalsts, 1998 gadā valsts ir piešķirusi subsīdijas jaunas tehnikas iegādei 20 - 40 % apmērā no tās vērtības. Pašreiz daudzi nopietni graudaugu audzētāji izmanto šo iespēju, un cenšas iegādāties jaunu tehniku.

Lai ieinteresētu labības ražotājus, graudus glabāt uz vietas, necenšoties ražas novākšanas laikā tos pārdot pārstrādes uzņēmumiem, ar 1998 gadu ir paredzēta Valsts subsīdija par graudu glabāšanu (1Ls/t mēnesī), tiem zemniekiem, kas graudus glabā savās saimniecībās. Tas ir radījis sašutumu graudaugu pārstrādes uzņēmumu vidū.

7. Pašreizējā politika

7.1. Tirgus barjeras un eksportam – importam nepieciešamās procedūras

LR MK izdotie "Noteikumiem par labības tirdzniecību un pārstrādi" (21.04.1998), nosaka, kad uzņēmumam (uzņēmēj sabiedrībai) līdz katra nākamā mēneša piektajam datumam LTA jāiesniedz pārskats par veiktajām importa (eksporta) operācijām iepriekšējā mēnesī.

Valsts nodevas likme labības importa vai eksporta speciālās atļaujas (licences) saņemšanai ir pieci lati.

8. Secinājumi un priekšlikumi

5. tabula

Secinājumi un priekšlikumi rīcības programmai

Problēma	Risinājums	Kompetencē
1. Krītas augsnes auglība	<ol style="list-style-type: none"> 1. Jāievēro visi tehnoloģiskie pasākumi 2. Jāveic augsnes auglības apsekošana 3. Jāveicina 	1. Zemniekiem pašiem jāapzinās cik tomēr ir nepieciešams ievērot agrotehniskos pasākumus.
2. Jaunu un efektīvu graudu šķirņu ieviešana un piemērošana Latvijas apstākļiem.	<ol style="list-style-type: none"> 1. Veikt pētījumus un izmēģinājumus jaunu šķirņu ieviešanai un piemērošanai Latvijas apstākļiem 2. Jāatbalsta zinātniskais darbs jaunu šķirņu ieviešanai 	<ol style="list-style-type: none"> 1. Zinātnieku 2. Speciālistu 3. Valdības finansiāls atbalsts
3. Nav sakārtotas tirgus attiecības starp ražotāju un pārstrādātāju.	1. Starporganizācijas izveide	
4. Eksporta programmas izveidošana	<ol style="list-style-type: none"> 1. Subsīdiju piešķiršana eksportam 2. Jaunu tirgu meklēšana 	<ol style="list-style-type: none"> 1. Starporganizācija (asociācija) 2. Valdība (ZM)
5. Apgrozāmo līdzekļu trūkums	3. Labvēlīgas kredītprocentu politikas izveide zemnieku saimniecībām	1. Valdība un kredītiestādes
6. Jaunu graudaugu audzēšanas tehnoloģiju ieviešana	<ol style="list-style-type: none"> 1. “Amazonas” tipa sējmašīnas 2. Augu maiņas jaunu modeļu izveide 	<ol style="list-style-type: none"> 1. Konsultācijas dienesti 2. Zinātnes centrs “Ulbroka”

Literatūras saraksts

1. Valsts subsīdiju izlietošana lauksaimniecības attīstībai 1998.gads, Rīga LR ZM 1998., 117 lpp.
2. Lauku saimniecības Latvijā 1997.gada 1.pusgadā Rīga, LR Valsts Statistikas komiteja 1997., 36 lpp.
3. EiroAgroPols Rīga, Biļetens Nr 8. 1997., - Biļetenam Nr 10. 1998.
4. Lauksaimniecības attīstības koncepcija Rīga, LR ZM 1998.,
5. V.Pirksts Graudaugu ražošanas attīstības programma Rīga, 1996., 81 lpp.
6. Lauku saimniecības Latvijā 1997 gadā Rīga, LR Valsts Statistikas komiteja 1998., 74 lpp.
7. Lauksaimniecība Latvijā 1991 – 1995 Rīga, LR Valsts Statistikas komiteja 1996., 48 lpp.
8. Lauku saimniecības Latvijā Rīga LR Valsts Statistikas komiteja 1996.
9. Katalogs Lauksaimniecības tehnika Latvijā, 1997./1998., LLKC, Ozolnieki, 1998. 80 lpp.