

Teritorijas attīstības pārvaldības reforma - kāpēc un kā?

Viedoklis diskusijai

1

Andris Miglavs, Dr.oec., EDO Consult

Māris Pūķis, Dr.phys., Dr.oec., LU Biznesa, vadības un ekonomikas fakultāte

Pēteris Šķiņķis, Dr.geogr., LU Ģeogrāfijas un Zemes zinātņu fakultāte

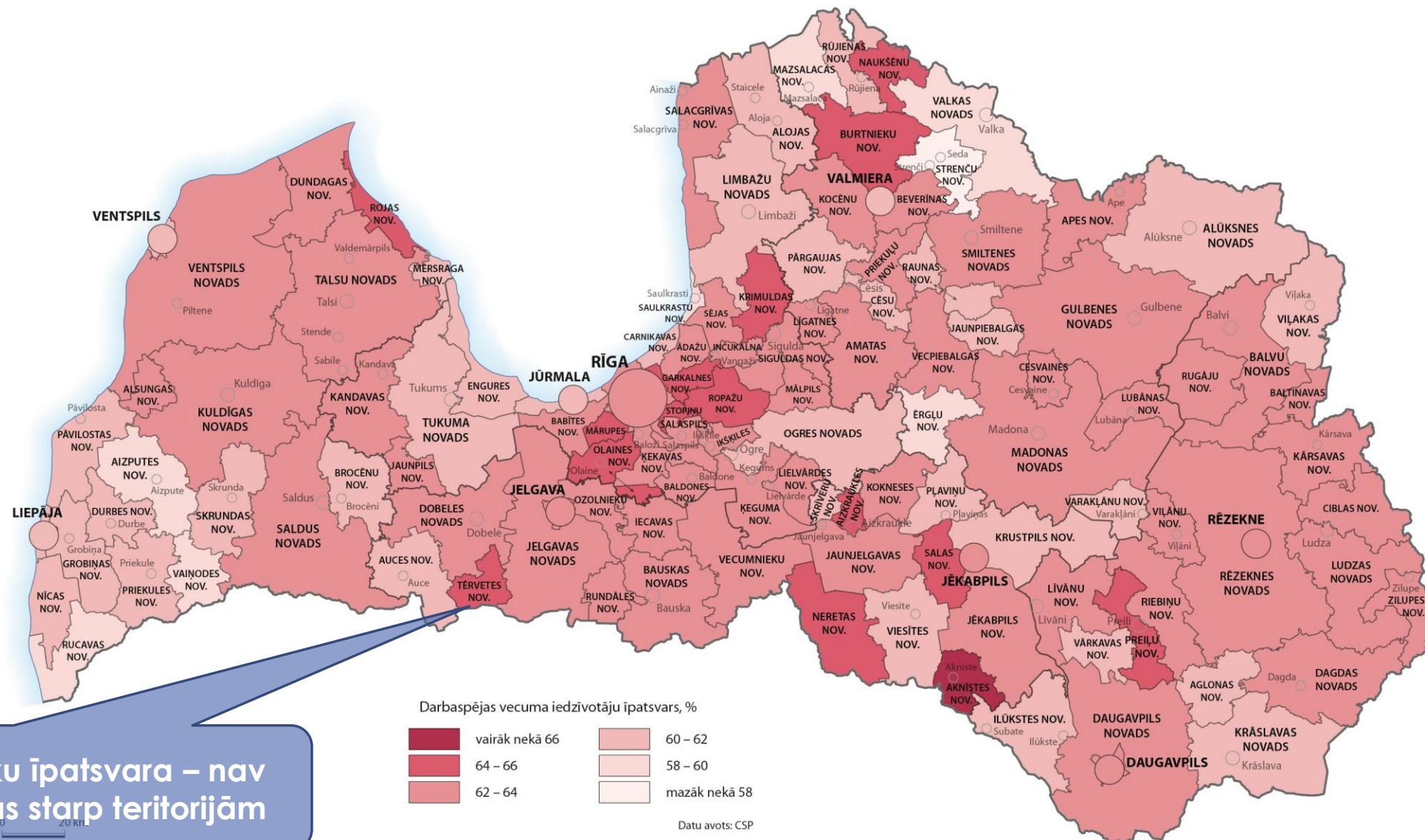
Saruna Jelgavā 2019/08/02



Teritorijas attīstības pārvaldības reforma ir neatliekami vajadzīga

- ▶ Latvija un tās teritorijas zaudē iedzīvotājus
- ▶ Latvija kopumā un īpaši tās periferiālās teritorijas pārmēru lēni adaptējas ekonomikas struktūras pārmaiņām.
- ▶ Latvijas īstenotā teritorijas [reģionālās] attīstības politika ir izrādījusies neefektīva
- ▶ Pārmaiņu mērogi pārsniedz jebkuras vietējās pašvaldības robežas

Darbspējas vecuma iedzīvotāju īpatsvars 2014.gadā Latvijas pašvaldību teritorijās

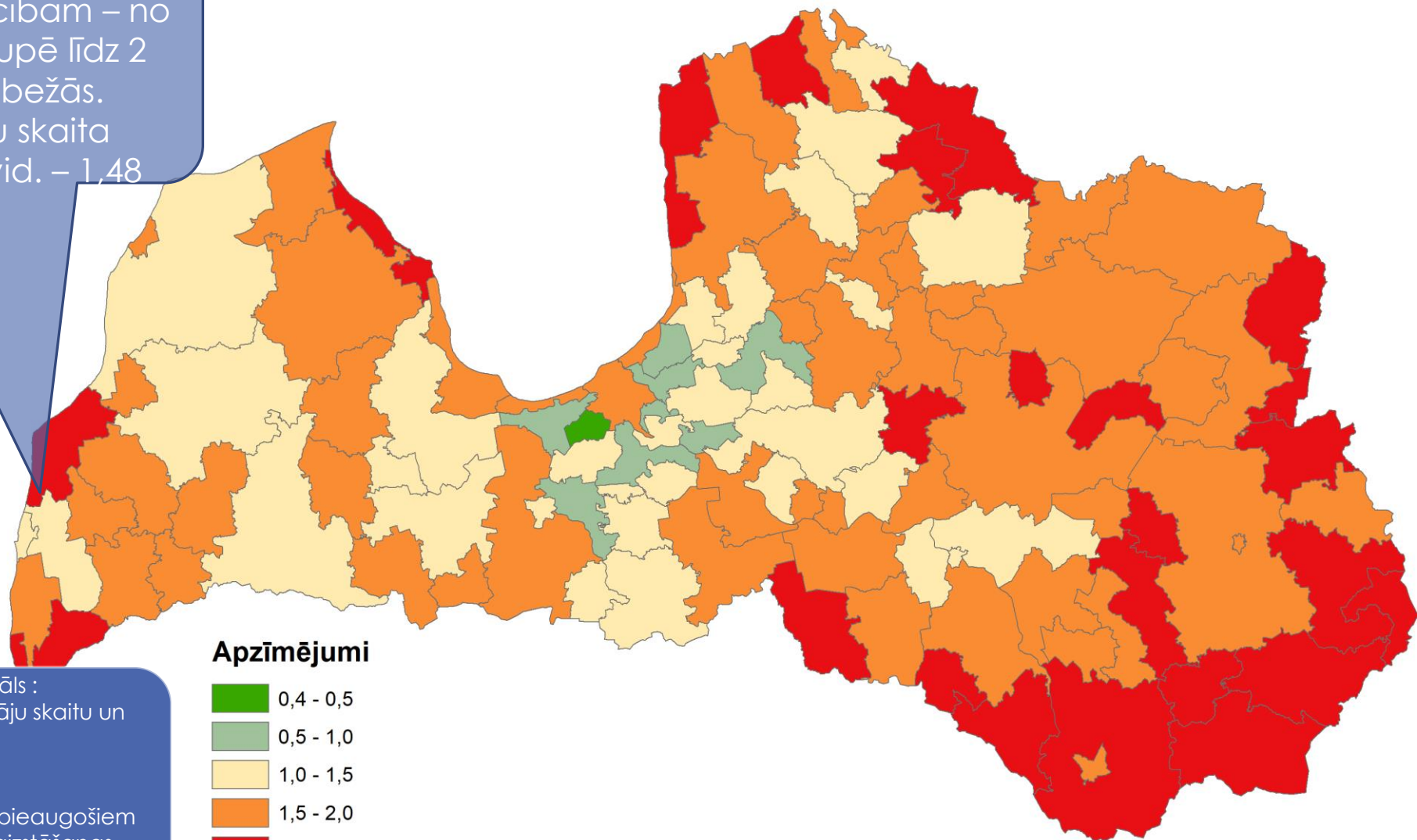


Pēc darbspējas cilvēku īpatsvara – nav
noteicoši lielas atšķirības starp teritorijām

Iedzīvotāju skaits virs darbības vecuma, attiecinot pret pirms darbības vecumā esošajiem, 2018.gadā (uz 1000 cilv.)

4

Un - ir milzīga starpība starp pirms un pēc darbības cilvēku skaita attiecībām – no 2,5 bērniem uz 1 “senioru” Mārupē līdz 2 “senioriem” uz 1 bērnu pierobežās. Nosaucam to par iedzīvotāju skaita saglabāšanās potenciālu. LV vid. – 1,48



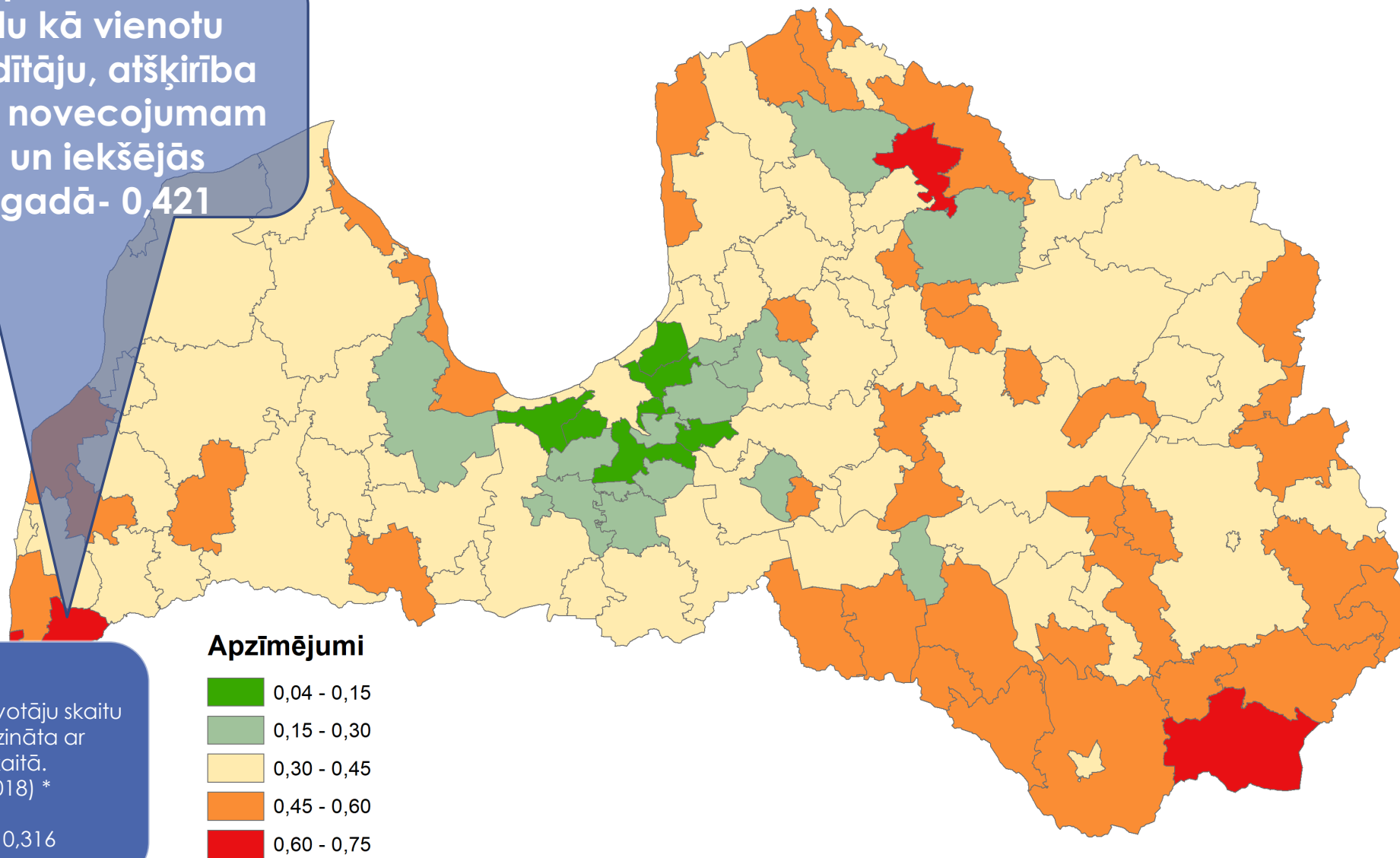
iedzīvotāju skaita saglabāšanās potenciāls :
attiecība starp virsdarbības vecuma iedzīvotāju skaitu un
pirmsdarbības iedzīvotāju skaitu.
 $= N_{\text{vdsp}}(2018)/N_{\text{ldsp}}(2018)$

Lielāks par 1 – relatīvās veco ļaužu aizstāšanas ar pieaugošiem bērniem iespējas samazinās, mazāks- relatīvās aizstāšanas iespējas palielinās

Teritorijas iedzīvotāju novecojuma rādītājs 2018. gadā Latvijas pašvaldību teritorijās

5

Uztverot kopā senioru īpatsvaru un atjaunošanās potenciālu kā vienotu teritoriju novecojuma rādītāju, atšķirība starp teritorijām ir milzīga, novecojumam koncentrējoties ārējās un iekšējās nomalēs. LV vid. 2018. gadā - 0,421



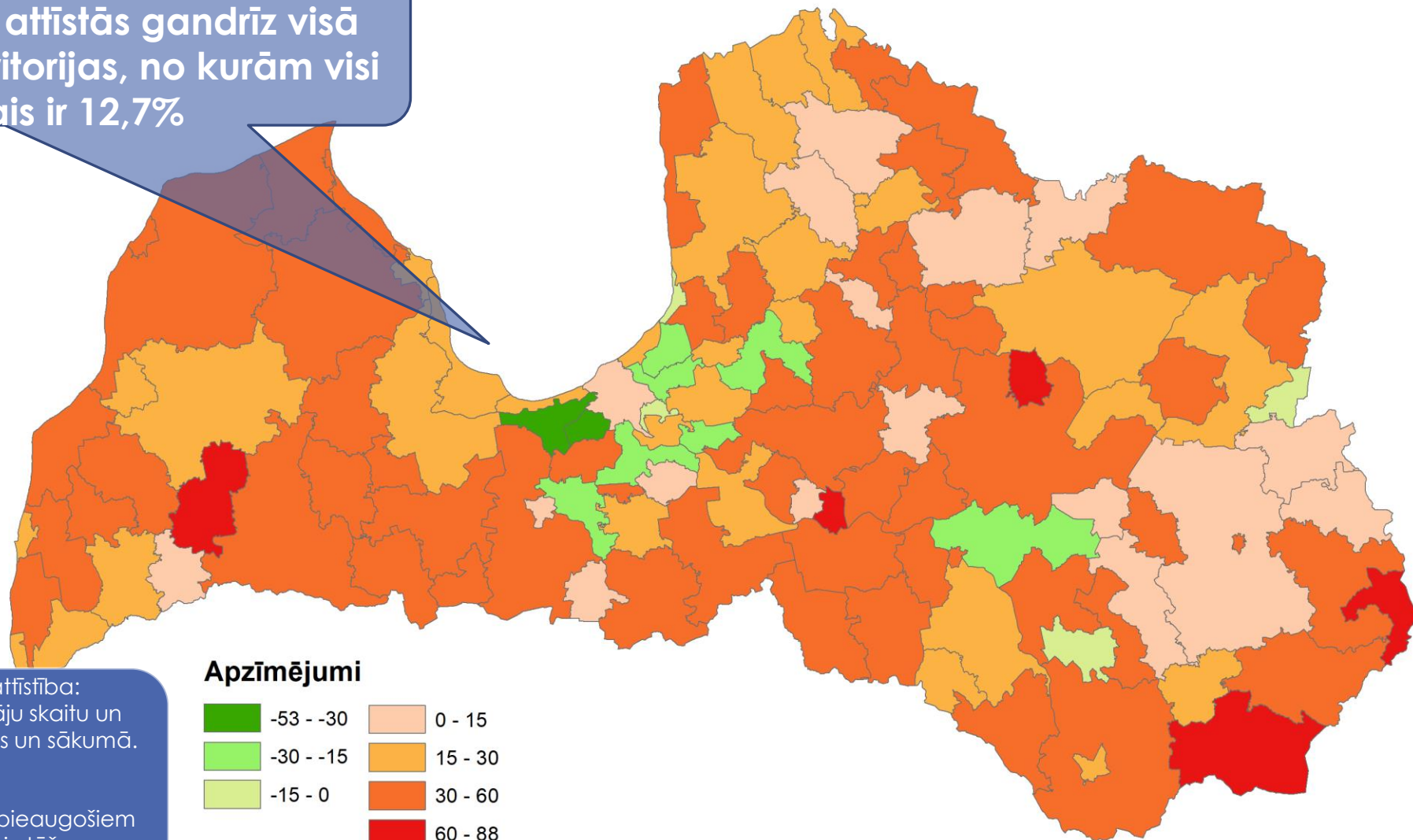
Teritorijas novecojuma rādītājs:
attiecība starp virsdarbaspējas vecuma iedzīvotāju skaitu
un pirmsdarbaspējas iedzīvotāju skaitu reizināta ar
senioru īpatsvaru kopējā iedzīvotāju skaitā.
 $= (N_{vdsp}/N(2018)) * N_{vdsp}(2018)/N_{ldsp}(2018) *$

Latvijas vidējais rādītājs 2018.gadā bija 0,316

Novecojuma attīstības dinamika 2009.-2018.gadā %

6

Šo rādītāju jau var mērit dinamikā. Un -
novecojuma pakāpe strauji attīstās gandrīz visā
valsts teritorijā, izņemot 11 teritorijas, no kurām visi
ir novadi. LV vidējais ir 12,7%

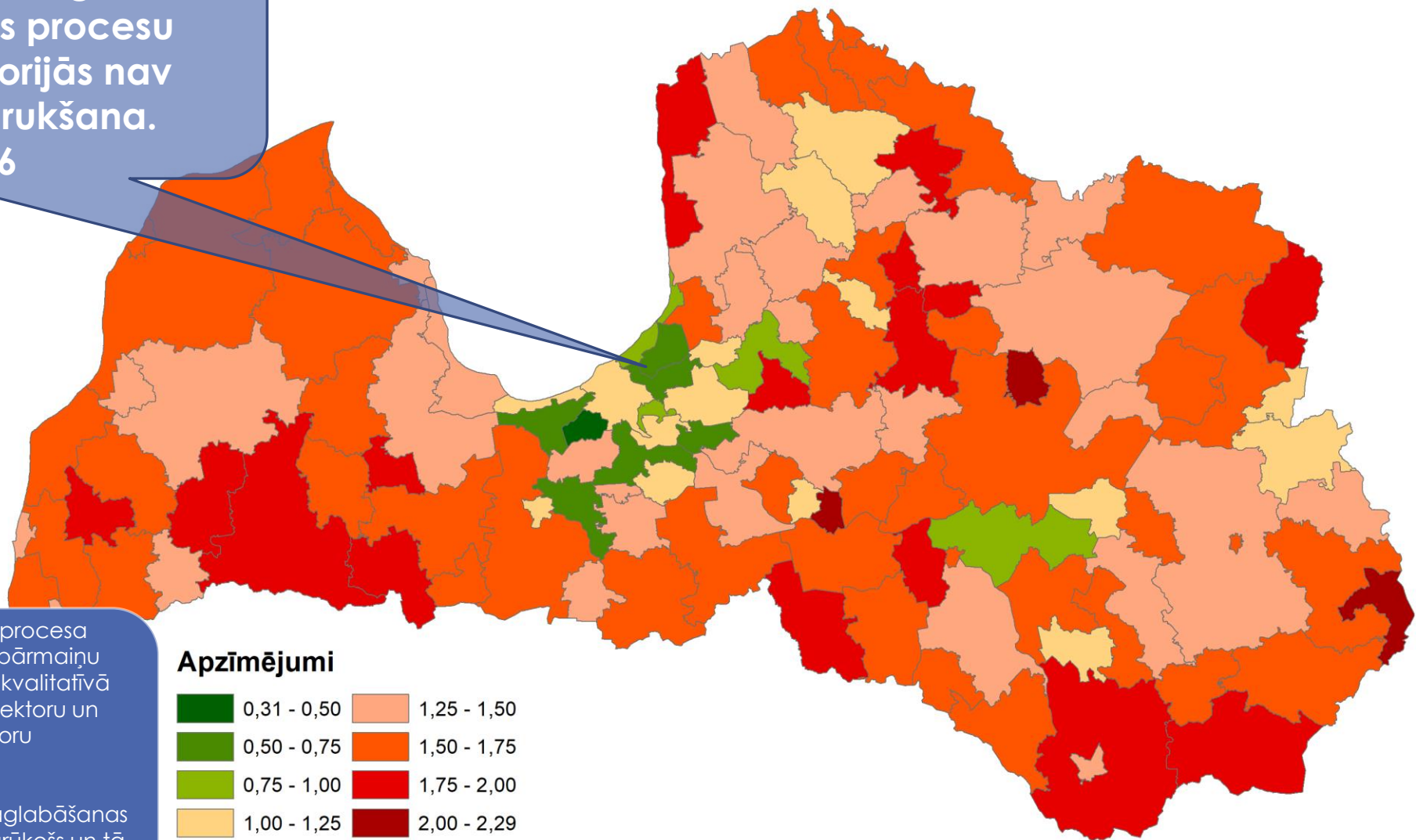


Iedzīvotāju skaita saglabāšanās potenciāls attīstība:
attiecība starp virsdarbaspējas vecuma iedzīvotāju skaitu un
pirmsdarbaspējas iedzīvotāju skaitu perioda beigās un sākumā.
$$= \frac{N_{\text{vdsp } 18} / N_{\text{ldsp } 18}}{(N_{\text{vdsp } 09} / N_{\text{ldsp } 09})}$$

Lielāks par 0 – relatīvās veco ļaužu aizstāšanas ar pieaugošiem
bērniem iespējas samazinās, mazāks- relatīvās aizstāšanas
iespējas palielinās

Teritorijas sarukšanas indekss 2009.-2018.gadā kā iedzīvotāju skaita pārmaiņu indeksa reizinājums ar novecojuma attīstības indeksu

7
Pievienojam šo procesu kopējai iedzīvotāju skaita dinamikai, iegūstam demogrāfiskās sarukšanas procesu novērtējumu. Tikai 12 teritorijās nav notikusi demogrāfiskā sarukšana. LV vidējais – 1,206



Raksturo teritoriju sarukšanas indekss. Kas ietver procesa primāro raksturojošo rādītāju – iedzīvotāju skaita pārmaiņu vektoru, bet arī iedzīvotāju sociālā un ekonomiski kvalitatīvā potenciāla elementus – relatīvās novecošanās vektoru un atjaunināšanās potenciāla pārmaiņu vektoru

$$= (N_{vdsp\ 18}) / (N_{ldsp\ 18}) / (N_{vdsp\ 09}) / (N_{ldsp\ 09}) ,$$

Mazāks par 1 – iedzīvotāju skaits nedilstošs un tā saglabāšanas iespējas ir labas. Lielāks par 1 – iedzīvotāju skaits ir sarūkošs un tā atjaunošanas iespējas ļoti ierobežotas

Ekonomiskās atkarības indikators, vidēji 2013.-2017.gados

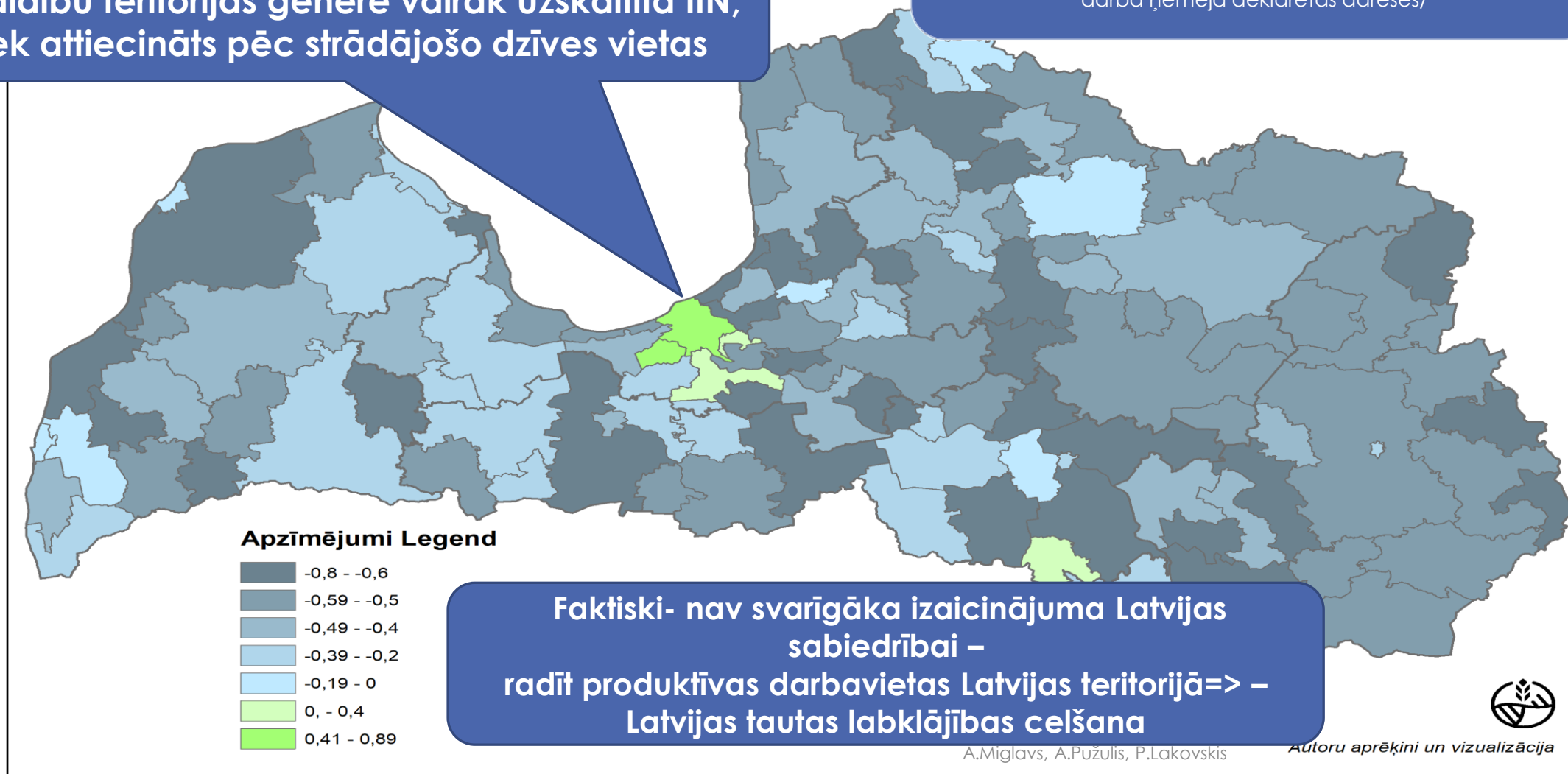
Tikai 5 pašvaldību teritorijas ģenerē vairāk uzskaitītā IIN, nekā tas tiek attiecināts pēc strādājošo dzīves vietas

$$EAI = (IIINDD / IIINDN) - 1$$

kur,

IIINDD - Ieturētā iedzīvotāju ienākuma nodokļa summa (pēc darba devēja juridiskās adreses;

IIINDN - Ieturētā iedzīvotāju ienākuma nodokļa summa (pēc darba ņēmēja deklarētās adreses/



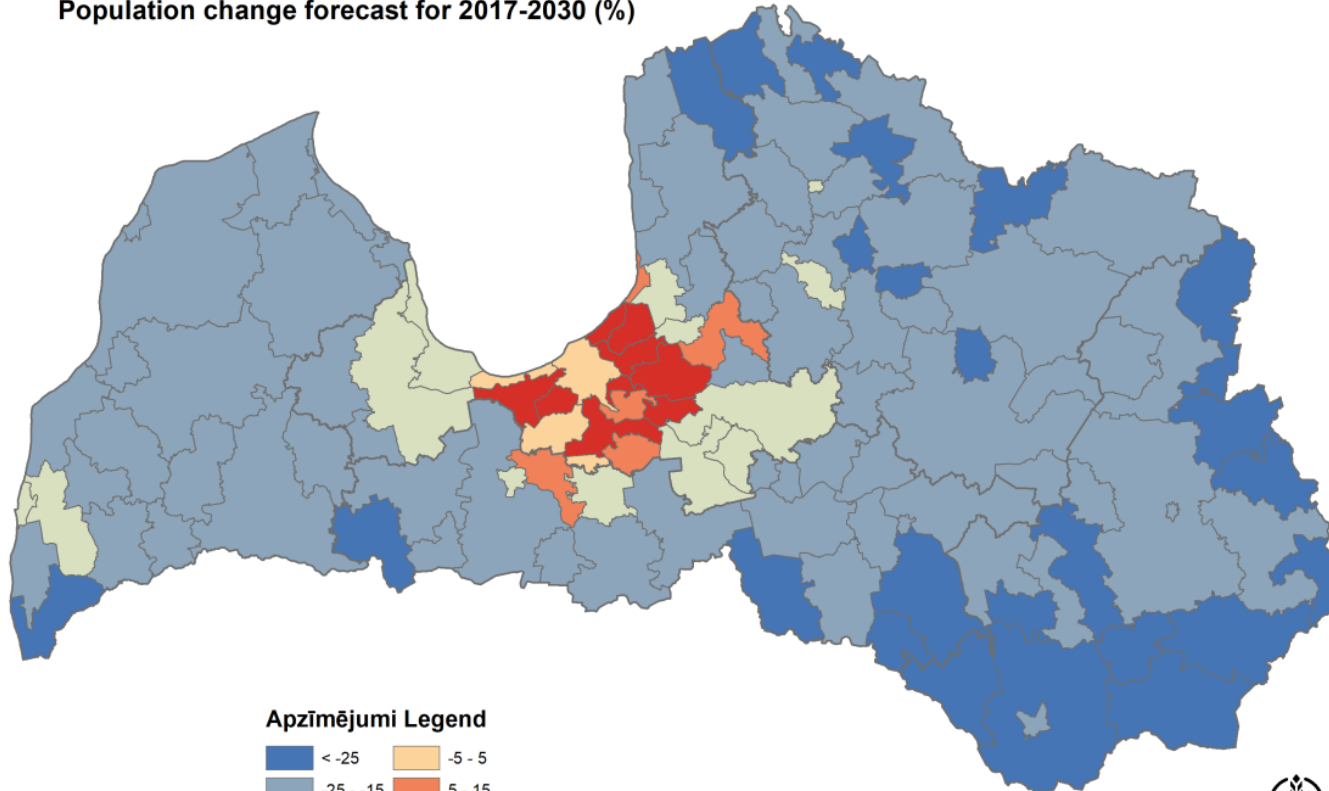
Mums ir izvēles

9

Ļauties monocentralizācijas attīstības procesu plūsmai

Cīnīties par Latvijas policentrisku attīstību: LIAS 2030. Saeima: 2010.gada 10.jūnijā

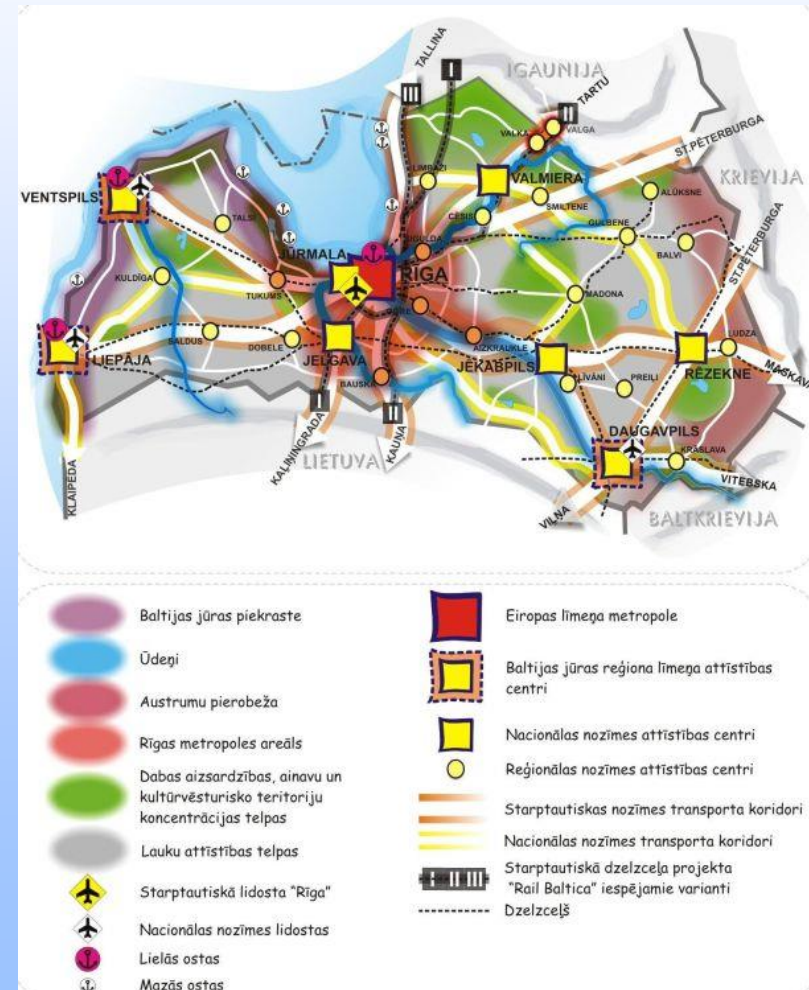
Iedzīvotāju skaita izmaiņu prognoze 2017.-2030.g. (%)
Population change forecast for 2017-2030 (%)



Apzīmējumi Legend

Dark Blue	< -25	Orange	-5 - 5
Medium Blue	-25 - -15	Red	5 - 15
Light Blue	-15 - -5		

Autoru aprēķini un vizualizācija izmantojot Valsts kases un RAIM datus



Papildus izaicinājumi teritorijas attīstības pārvaldības reformai

- ▶ Latvijā ilgstoši notiek plašs reformu process, kam faktiski nav teritoriālās dimensijas
- ▶ Latvijā ir izteikti centralizēta un sektoriāli organizēta valsts pārvaldība, ar neveiksmīgu, fragmentētu reģionālās pārvaldības reformu neīstenotiem mēģinājumiem
- ▶ Pārvaldība sadārdzinās- relatīvi (samazinās iedz.skaitis) un absolūti (arvien jaunas procedūras)
- ▶ Pašvaldību pašu ieņēmumu bāze samazinās un nav aktivitātes attīstību veicinoša
- ▶ Pašvaldību atbalsta iespējas biznesa attīstībai ir ierobežotas
- ▶ Teritorijas sociālekonomiskās organizācijas faktori mainās
- ▶ Pakalpojumu pieejamība koncentrējas un attālinās
- ▶ Zināšanu ekonomika prasa darbinieku pastāvīgu izglītošanos un profesionālo pilnveidošanos
- ▶ Pilsoniskas sabiedrības attīstības process notiek lēni
- ▶ Teritoriju infrastruktūras jāpielāgo mainīgajai apdzīvotības struktūrai
- ▶ Daudzveidība ir teritoriju izaugsmes pamats
- ▶ Cilvēka klātbūtne ir teritorijas drošības faktors
- ▶ Attīstību starojošas urbānās sistēmas augsmei ir nepieciešamas ietekmīgākas pilsētas
- ▶ Rīgas kā metropoles konkurētspēja ir visas Latvijas izaugsmes priekšnoteikums

Neatliekami vajadzīga

Latvijas teritorijas attīstības pārvaldības reforma

Mērķis: radīt efektīvu, tolerantu, mainīgos apstākļos adaptēties spējīgu, līdzatbildīgu Latvijas teritorijas attīstības pārvaldības sistēmu Latvijas reģionu attīstības kohēzijas veicināšanai un sabiedrības labklājības izaugsmei



► Ietver 3 neatņemamus saistītus elementus

► (A) Pārvaldības struktūras reforma

► līdztekus vietējām pašvaldībām

- republikas nozīmes pilsētas (AT un AV likuma 6.pants)

- novadi (AT un AV likuma 7.pants)

- reģionālas dimensijas teritoriju pārvaldības īstenošanai **izveidojami aprīņi** (AT un AV likuma 5.pants)

- ar nodalītām autonomajām funkcijām

► (B) Finanšu pārvaldības reforma

- Resursu piederības un pārvaldības jautājums

► (C) Teritoriālās organizācijas [robežas, centri] reforma

- aprīņu izveide

- vietējo pašvaldību pilnveide, izriet no palikušajām funkcijām

(A) Apriņķa loma:

12

Kopīgojamās vietējo pašvaldību f-jas

- ▶ pamata un vidējās izglītības pārvaldība (arī valsts ģimnāzijas un cita konkursos balstīta izglītība)
- ▶ pilsētu tranzītielu uzturēšana un attīstība
- ▶ sociālās un veselības aprūpes infrastruktūra
- ▶ civilā aizsardzība
- ▶ mājoķļu politika
- ▶ bārņtiesa

Funkcijas:

Decentralizējamās valsts f-jas

- ▶ profesionālās izglītības (primāri ar reģionālo nozīmi) pārvaldība
- ▶ vismaz primārā un sekundārā veselības aprūpe
- ▶ valsts reģionālo un vietējo ceļu uzturēšana un attīstība
- ▶ pasažieru pārvadājumu organizācija (esošais konkurss ir jāaptur)
- ▶ apriņķa telpiskā un attīstības plānošana
- ▶ civilā aizsardzība
- ▶ Biznesa attīstība [ar instrumentāriju] - ar uzdevumu attīstīt uzņēmējdarbību apriņķos, ietverot
 - ▶ LIAA reģionālās attīstības instrumentus – biznesa inkubatorus, reģionālos speciālistus
 - ▶ kompleksus un *ad hoc* biznesa attīstības veicināšanas risinājumus
 - ▶ Cilvēkkapitāla attīstības struktūras un programmas
- ▶ Reģionu attīstības fondu plānošana un īstenošana

Apriņķis = pašvaldība

13

➤ Pārvaldība

➤ lēmējvara

➤ primāri: apriņķa iedzīvotāju tiešās vēlēšanās vēlētā dome

➤ Tikai tiešās vēlēšanās vēlētā pārvaldes institūcija var nodrošināt saikni ar iedzīvotājiem un demokrātiskas sabiedrības politiskās atbildības mehānismu

➤ varbūt - ar deleģētu ministriju pārstāvju klātbūtni?

➤ izpildvara var organizēties

➤ apriņķa administrācija uz Plānošanas reģiona bāzes (jau ir Atvasināta Publiska Persona)

vai

➤ sekretariāts uz republikas nozīmes pilsētu administrācijas bāzes

(B) Finanšu pārvaldības reforma

14

Protams – nodokļu sistēma valstī vienota, un valsts konsolidētais budžets ir Saeimas prerogātīva

Tomēr – ierobežoto resursu apstākļos **daži principi** ir svarīgi:

- ▶ tautsaimnieciskā produktivitāte
 - ▶ arī **produktīvas darbavietas ir teritorijas resursu veidošanās faktors** (pašlaik - tikai reģistrētie iedzīvotāji)
- ▶ resursu konkursēšana
 - ▶ no valsts piešķirami resursi budžeta dotācijai un attīstības fondi piešķirami pēc caurskatāmiem attīstības kritērijiem – tautsaimniecības izaugsme, izmaksu efektīvizēšana
- ▶ Teritorijas pelna sev naudu ar attīstības darbībām
 - ▶ līdz 3-5 gadu laikā pabeigt pāreju uz duālo IIN sadales mehānismu, daļu no tā novirzot uz apriņķiem pēc darba vietām,
 - ▶ pārveidot PIF mehānismu (skatīt augstāk)
- ▶ Dotācijas piešķiršanas formulā
 - ▶ iekļaut relatīvo darbavietu pieaugumu teritorijā kā ienākumu veidošanas faktoru
 - ▶ UIN pilnībā iekļauj pašvaldību dotāciju fondā un kā prēmiju sadala atbilstoši piesaistītajam kapitālam konkrētajās vietās
- ▶ finanšu atbildība
 - ▶ attīstības darbības teritorijās īstenojamas finanšu resursu ietvaros un/vai ar noticamiem atmaksājamiem attīstības aizņēmumiem
- ▶ Daļas no ministriju resursiem novirzīšana apriņķiem – līdz ar deleģētajām funkcijām

(C) Administratīvi teritoriālā iedalījuma reformas izstrādes pamatprincips

- ▶ ATR ir reģionālās politikas daļa
 - ▶ izmantojams arī kā attīstības instruments
- ▶ Stratēģiski –
 - ▶ ATR jāsāk ar reģionālā līmeņa pārvaldības teritoriju - apriņķu izveidi.
 - ▶ Vietējo pašvaldību teritoriālo apveidu risinājumi var būt ļoti dažādi. Tie atkarīgi no tā,
 - ▶ kāds funkciju un nodrošinājuma resursu apjoms tiek pārvirzīts no valsts uz apriņķiem,
 - ▶ kā arī kādas līdzšinējās vai jaunveidojamās funkcijas apriņķiem tiek uzticētas no vietējo pašvaldību puses

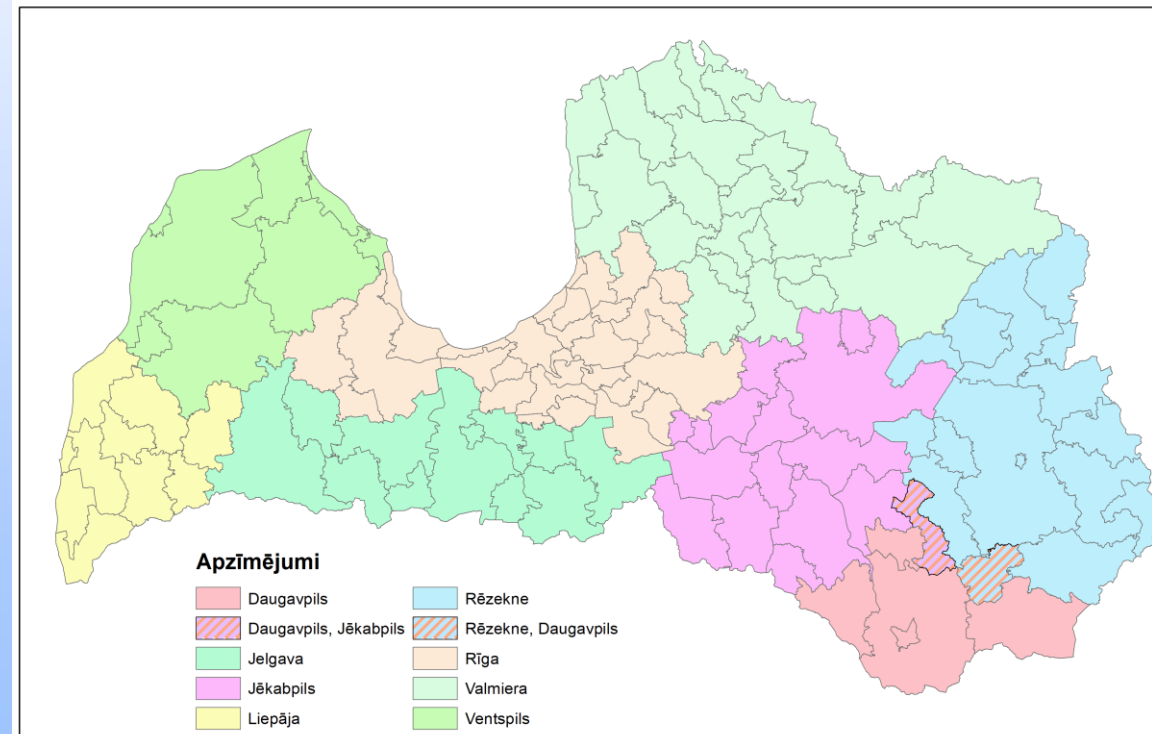
Aprīņķi – kā veidot?

Piemēram, kāds no jau aprobētiem risinājumiem.
Bet - iespējami arī citi

5 aprīņķi uz PR bāzes
jauda: > 200 tūkstoši



8 aprīņķi kā RN pilsētu areāli
jauda: ~ 100-150 tūkstoši



leguvumi

17

- **Teritorijas attīstības kritiskās masas radīšana**
 - plānošanas reģionu gadījumā - visi apriņķi lielāki par 200 tūkst. iedzīvotāju, vai tuvu tam.
- **Valsts mēroga institūcijas iegūst aptveramu skaitu vietējās sadarbības partneru nozaru politiku reģionālās dimensijas iekļaušanai- 5-8 vienības, piemēram esošo 119 vai 35 vietā.**
- **Apriņķu un vietējo pašvaldību teritoriju pašatbildības attīstība**
 - pārvaldības efektivitāte – caur resursietilpīgo funkciju kopīgošanu
 - sabiedrības politiskā un pilsoniskā attīstība- saglabājot iedzīvotāju saistību ar vietvarām
 - finansiālā atbildība – ir skaidrāki attīstības finansēšanas nākotnes resursi un to ieguves kritēriji
- **Netiek administratīvi vardarbīgi sarauta iedzīvotāju piederības sajūta savām teritorijām**
- **Atšķirīgo Latvijas teritorijas daļu vienreizīguma / identitātes kā resursa izmantošana**
 - pozitīvā konkurence
 - “jaunievedumu” domāšana
- **Atšķirīgo Latvijas teritorijas daļu profilēšanās attīstības plānos**
 - teritorijas vienreizības stiprināšana
 - teritorijas mārketinga un “orientētas” investīcijas
 - produktīvās saimnieciskās darbības attīstība
- **Apriņķi - ekonomisko atbalsta struktūru galvenā darbības telpa**
 - atbilstošākajā līmenī organizējamā biznesa investīciju piesaiste
 - marketinga un konsultatīvās institūcijas
- **Lielo pilsētu – piepilsētu pārvaldības un telpiskie risinājumi**
 - Visām pilsētām satiksmes, sabiedriskā transporta, ielu/ceļu savienojamība un apsaimniekošana, inženiertehniskās infrastruktūras tīklu saiknes, sabiedriskās drošības u.c. jautājumi ir pārteritoriāli. **Sevišķi izšķirīgi tos koordinēt ir Rīgas – Pierīgas gadījumā.**
 - pašvaldību interešu pretrunas ir ieilgušas, un to nerisināšana ir **Rīgas kā lielpilsētas konkurētspējas potenciāla neizmantošana vai pat zaudēšana – Viļņa ir pavisam tuvu Rīgas pakausim!!!**

Riski un zaudējumi

18

- ▶ Vajadzīga cita mēroga domāšanas un rīcības spēja
 - ▶ Sabiedrības līdzatbildība Latvijas teritorijas attīstības vadību
 - ▶ Valsts pārvaldības funkciju un finansēšanas sistēmu visai dziļā pārskatīšana
 - ▶ Lokālās suverenitātes apvienošana
 - ▶ Centrālās nozaru varas deleģēšana teritorijām

Piedāvājums nav ideāls galīgais risinājums.

19

Tomēr

► Tas ir risinājuma pamats:

- Infrastruktūras adaptācijai un mobilitātes attīstībai
- Izglītības, veselības aprūpes, sporta un kultūras būvju tīkla pilnveidei
- Biznesa attīstības veicināšanai Latvijas teritorijai
- Multi - ja ne poli- centriskai attīstībai

► Kur svarīgākais

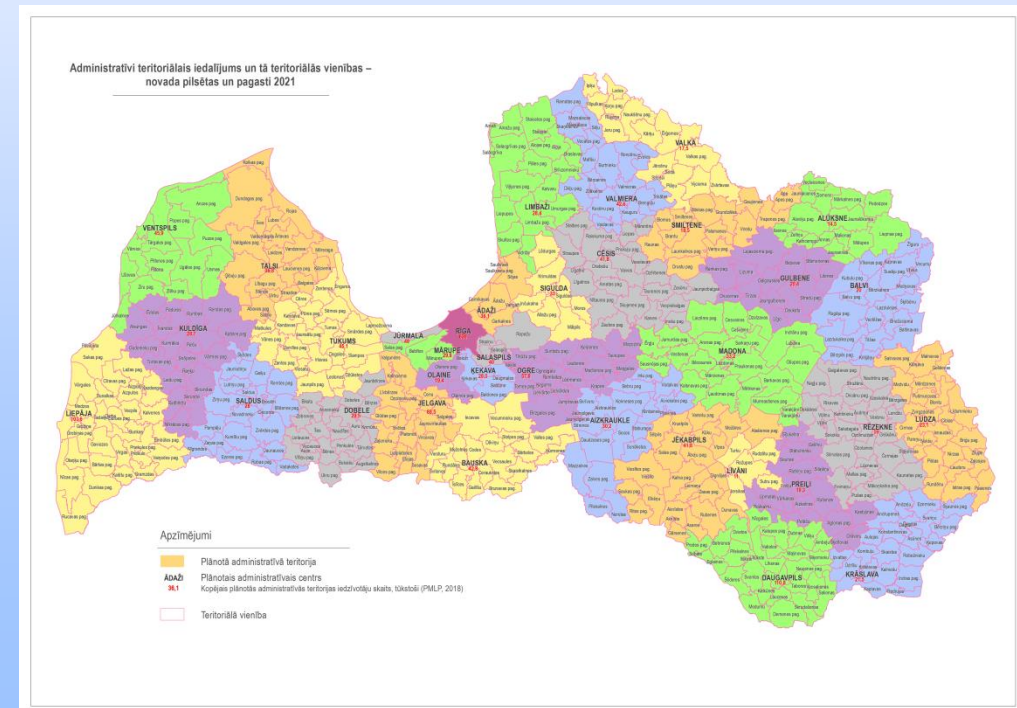
- biznesa un infrastruktūras attīstības mērogu paplašināšanās
- teritoriju pašatbildības stiprināšana
- iedzīvotāju iesaiste teritorijas attīstības reālā

► Lai reāli novērstu (mazinātu)

- Latvijas sociālekonomisko sarukšanu
- sociālo nevienlīdzību

Patiesībā -

runa nav par robežām, bet pārmaiņu un domāšanas mēroga izvēlēm



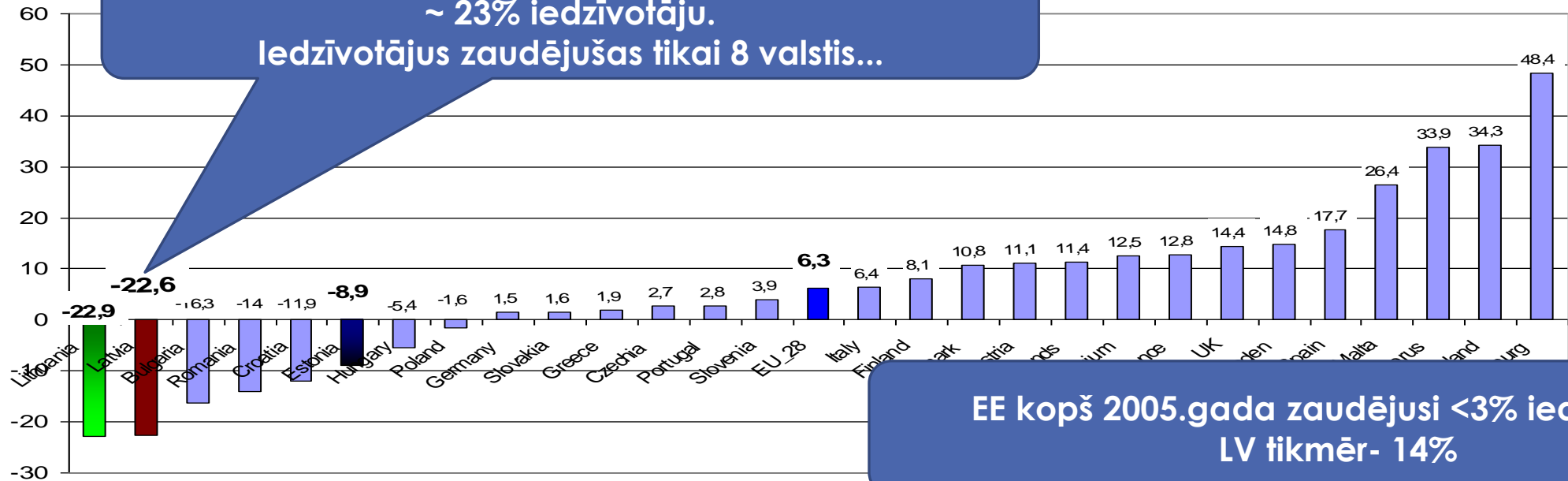
Viss ir tik labils un mākoņos.

Tomēr – saliekams. Ja ir
vēlme!

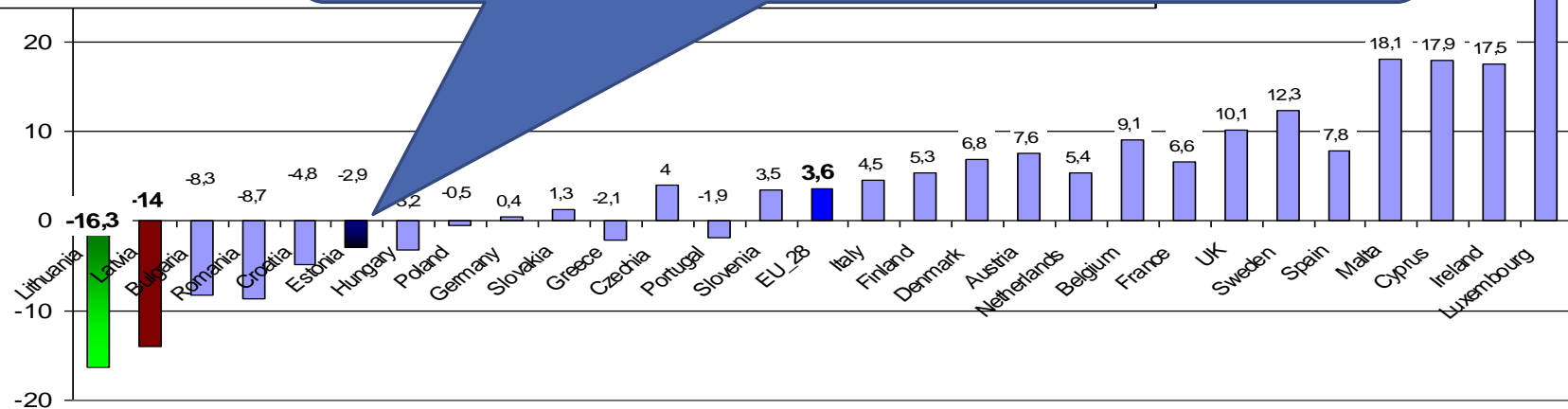


Latvija [īdz ar Lietuvu] - pārlicinošas Eiropas līderes savas valsts depopulācijā

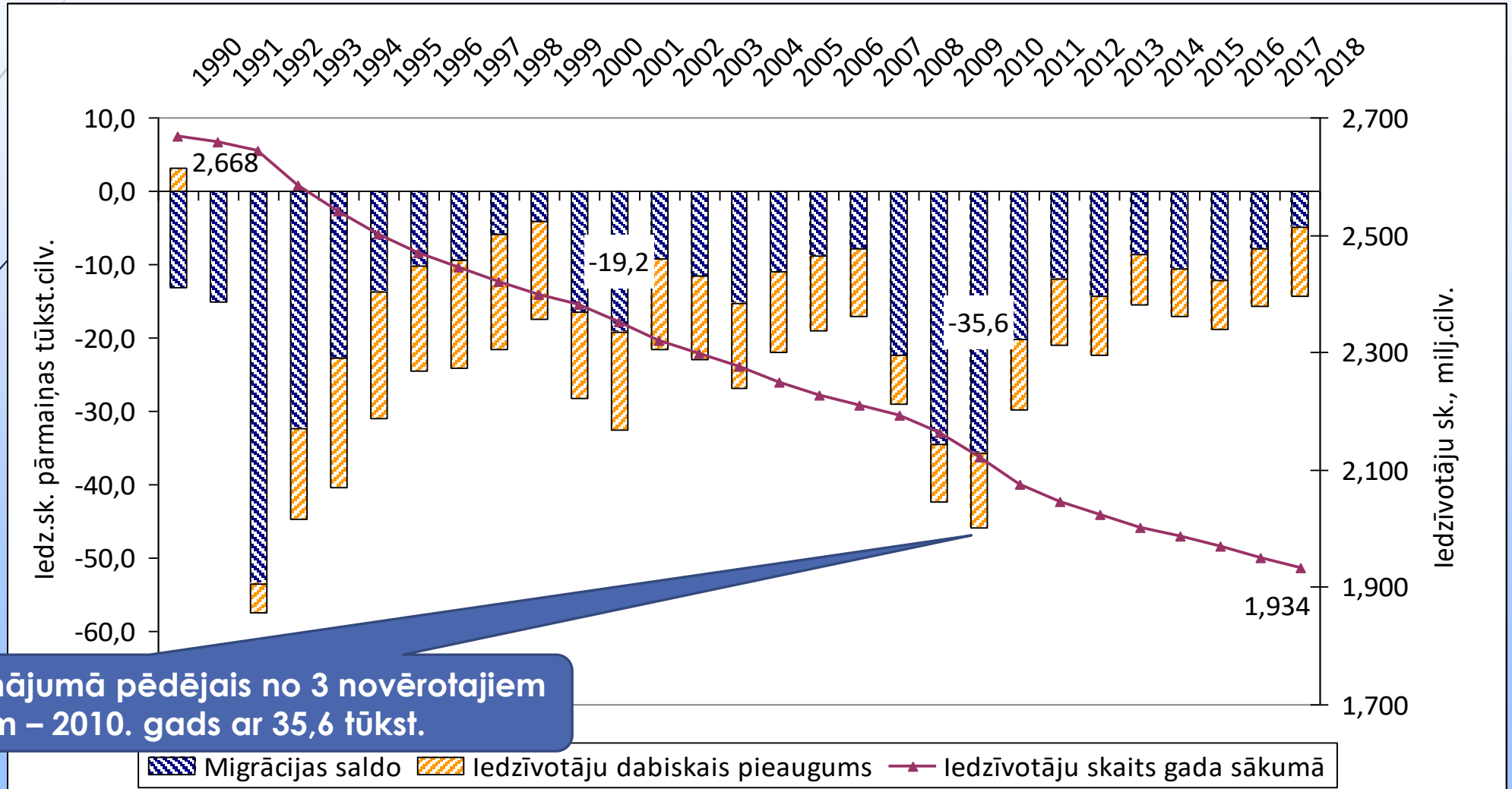
LV un LT 23 gadu laikā pēc Eurostat datiem zaudējusi ~ 23% iedzīvotāju.
Iedzīvotājus zaudējušas tikai 8 valstis...



EE kopš 2005.gada zaudējusi <3% iedzīvotāju.
LV tikmēr- 14%

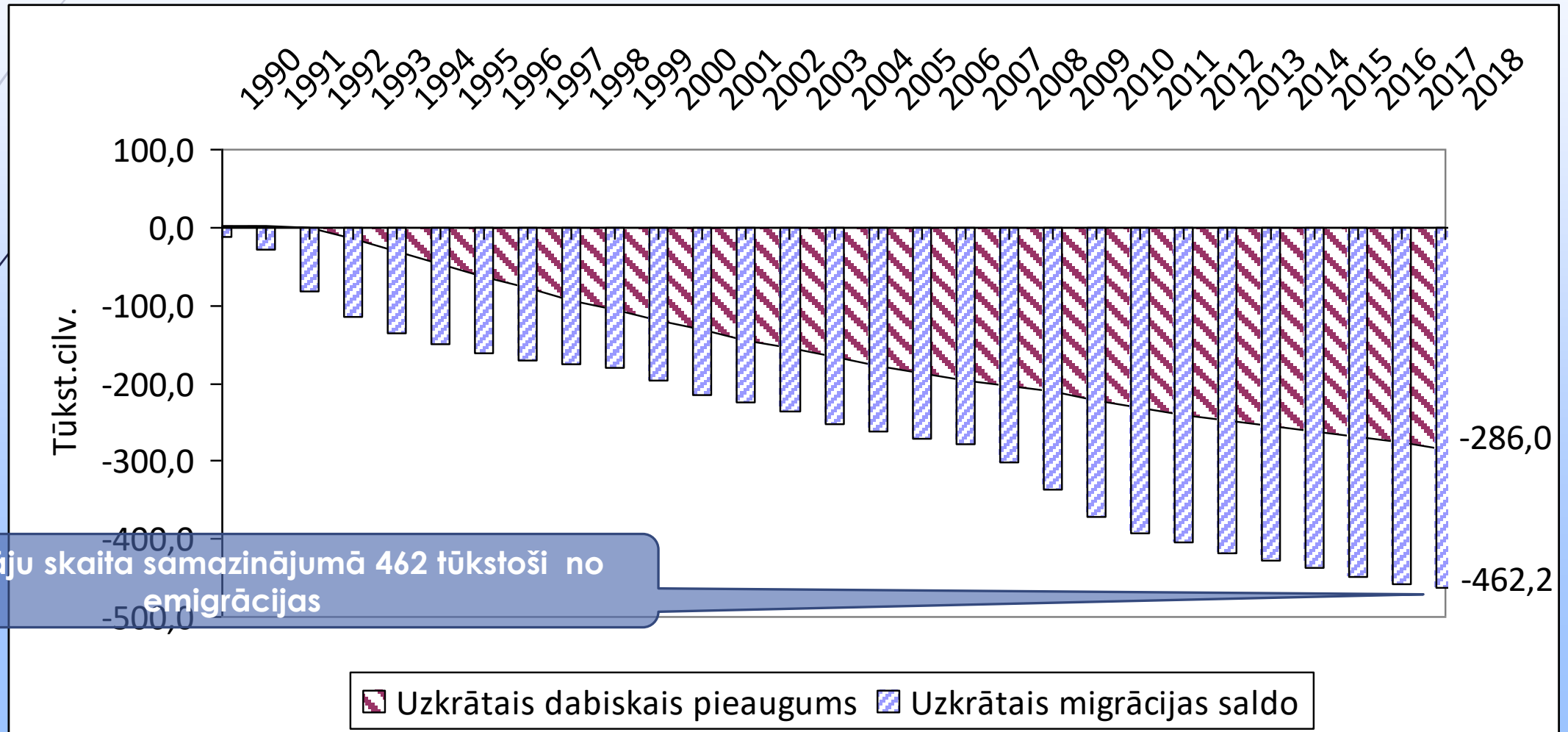


ledzīvotāju skaita izmaiņas Latvijā 1990. - 2018.gadā, %



ledzīvotāju skaita samazinājumā pēdējais no 3 novērotajiem
viļņu maksimumiem – 2010. gads ar 35,6 tūkst.

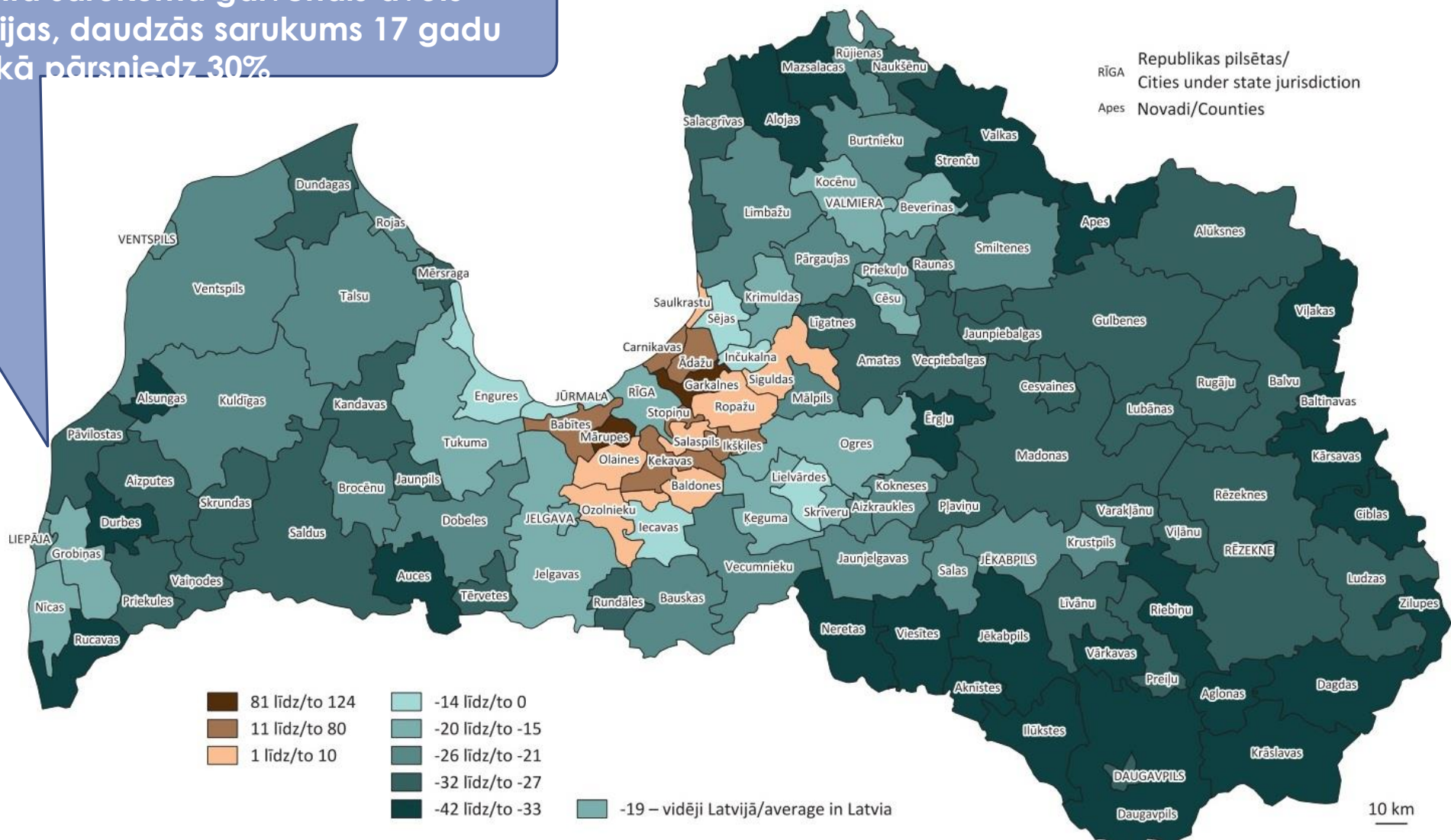
Iedzīvotāju skaita izmaiņu faktori Latvijā 1990.-2018. gadā, tūkst.cilvēki



Pastāvīgo iedzīvotāju skaita pārmaiņas Latvijā 2000.–2017. gadā

25

Iedzīvotāju skaita sarūkuma galvenais avots
periferiālās teritorijas, daudzās sarūkums 17 gadu
laikā pārsniedz 30%



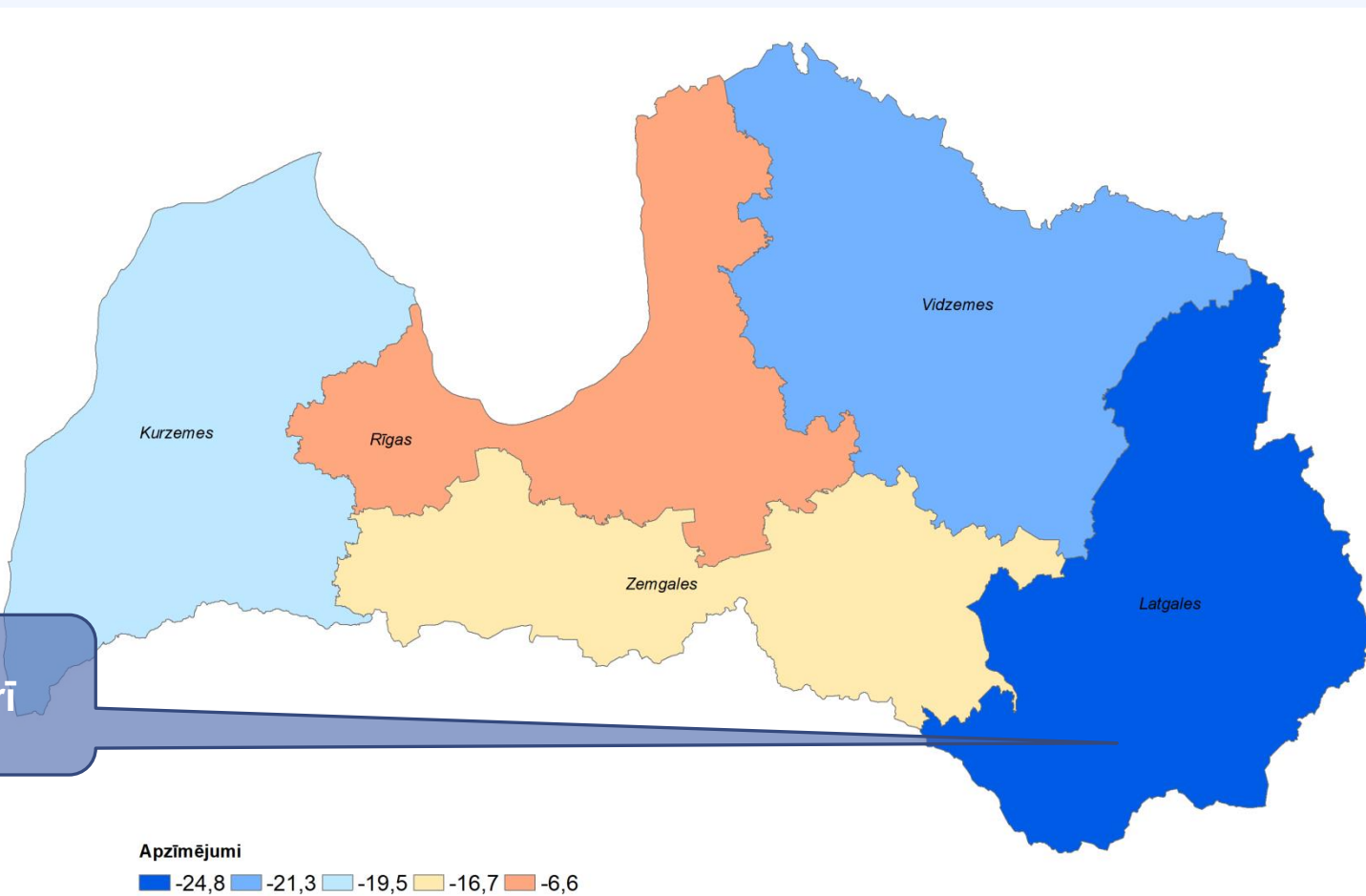
Latvijas reģionu atšķirības:

26

iedzīvotāju skaita pārmaiņas LV statistiskajos reģionos

iedzīvotāju skaits plānošanas reģionos 2018-2005=%

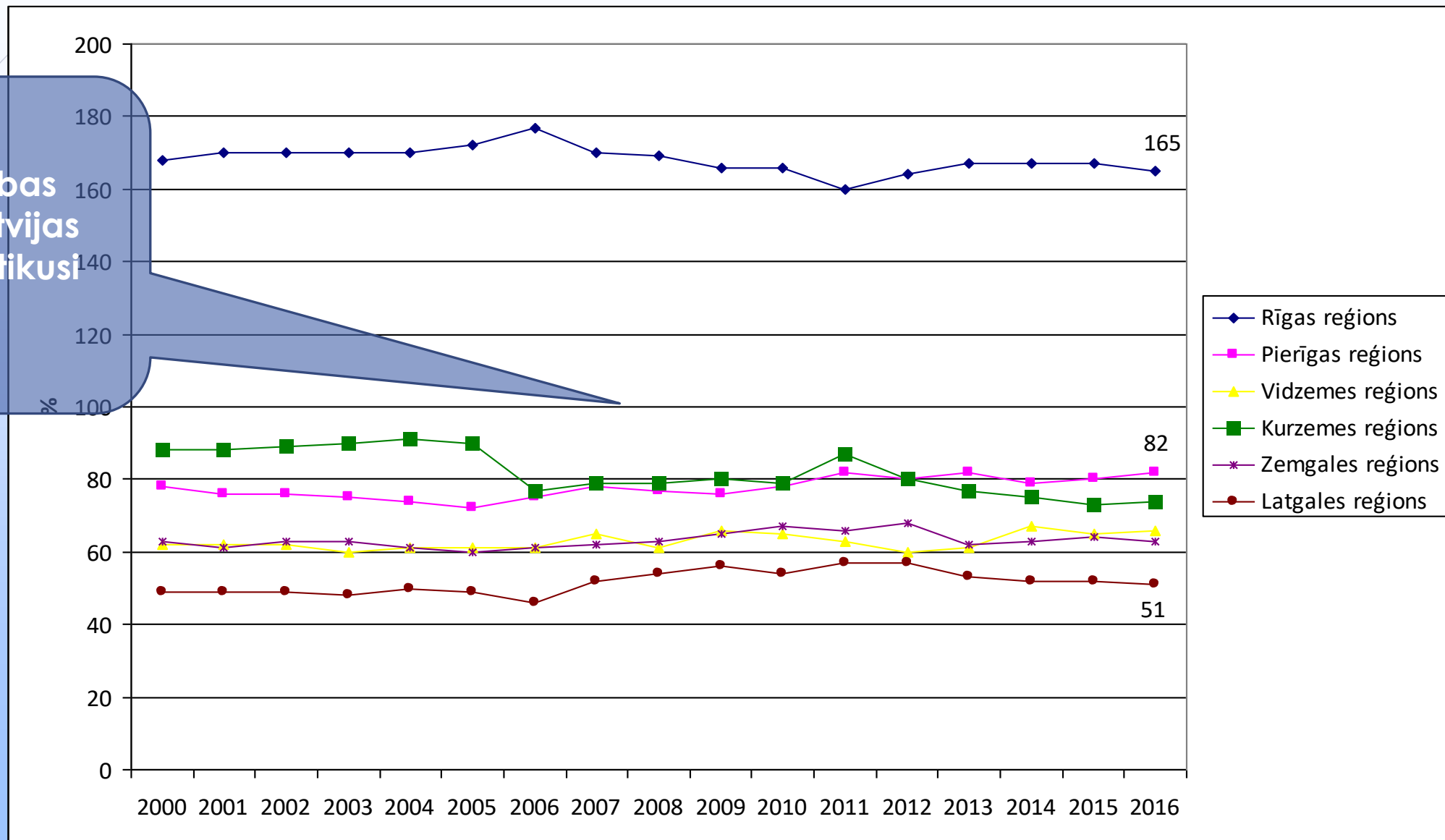
	iedzīvotāju skaits statistikas reģionos 2018-2005=%
Rīgas reģions	-10,4
Pierīgas reģions	0,8
Vidzemes reģions	-21,3
Kurzemes reģions	-19,5
Zemgales reģions	-16,7
Latgales reģions	-24,8



Laikā kopš iekļaušanās ES reģionāli lielākais iedzīvotāju skaita zudums Latgalē- ~25%, bet arī Vidzemē - >20%

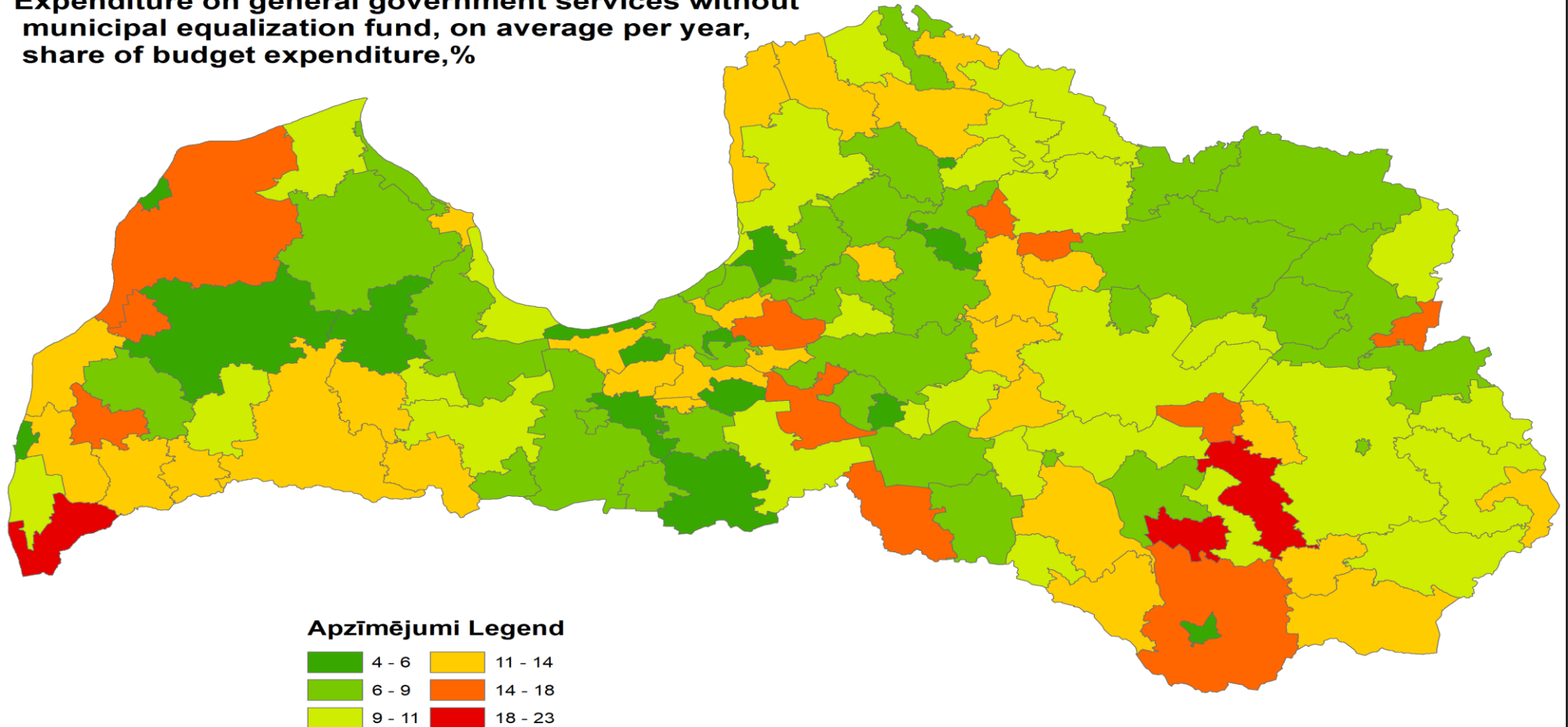
Latvijas statistikas reģionu salīdzinošās ekonomiskās produktivitātes (IKP/iedzīvotāju) rādītāju pārmaiņas 2000.-2016. gadā, % no Latvijas vidējā rādītāja

Pievienotās vērtības ražošanā starp Latvijas reģioniem nav notikusi kohēzija

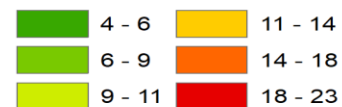


Vispārējie vadības izdevumi (bez iemaksām PIF) pašvaldībās, 2013.-2017.gados vidēji, %

Izdevumi vispārējie valdības dienesti bez PIF, vidēji gadā, daļa budžeta izdevumos,%
Expenditure on general government services without
municipal equalization fund, on average per year,
share of budget expenditure,%



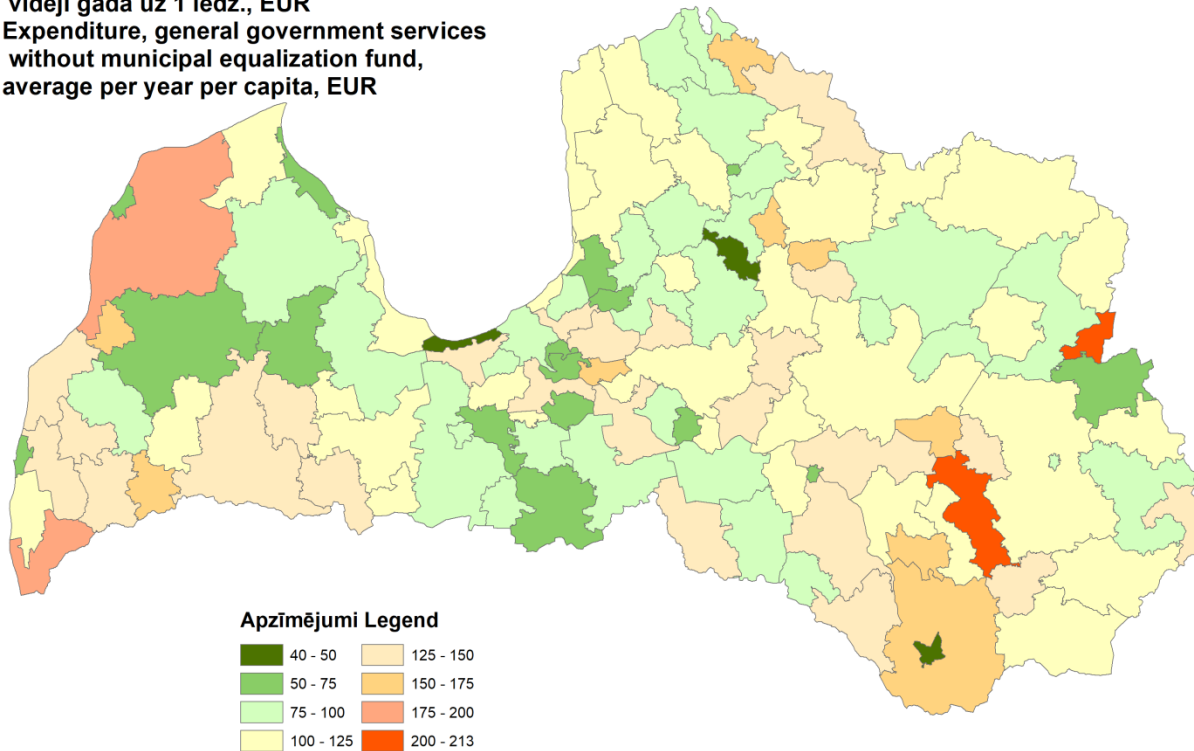
Apzīmējumi Legend



Izmantoti Vlats kases un RAIM dati

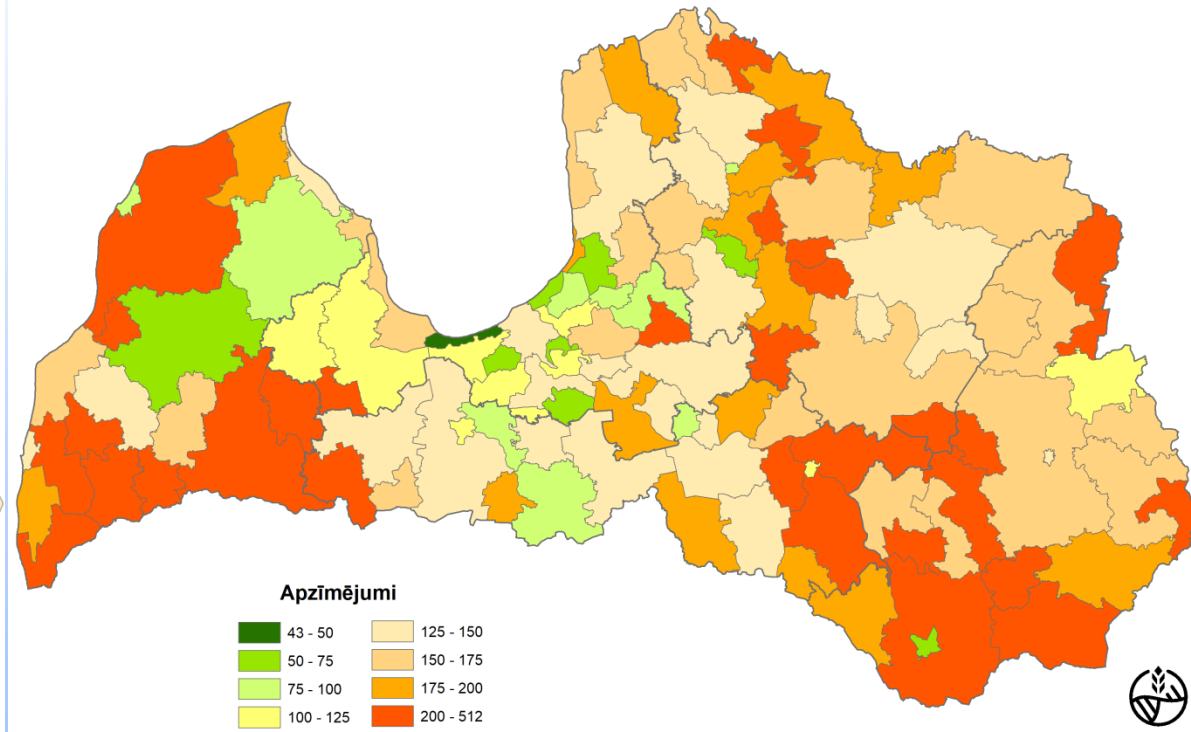
Izrietošais izaicinājums – darbības finansēšanas slogs, nemainoties procesu attīstības vektoriem

Izdevumi, vispārējie valdības dienesti bez pašvaldības izlīdzināšanas fonda, vidēji gadā uz 1 iedz., EUR
Expenditure, general government services without municipal equalization fund, average per year per capita, EUR



Izmantoti Valsts kases un RAIM dati

Vispārējie valdības dienesti bez PIF, prognoze, EUR/iedz., 2030



Autoru aprēķini un vizualizācija izmantojot Valsts kases un RAIM datus



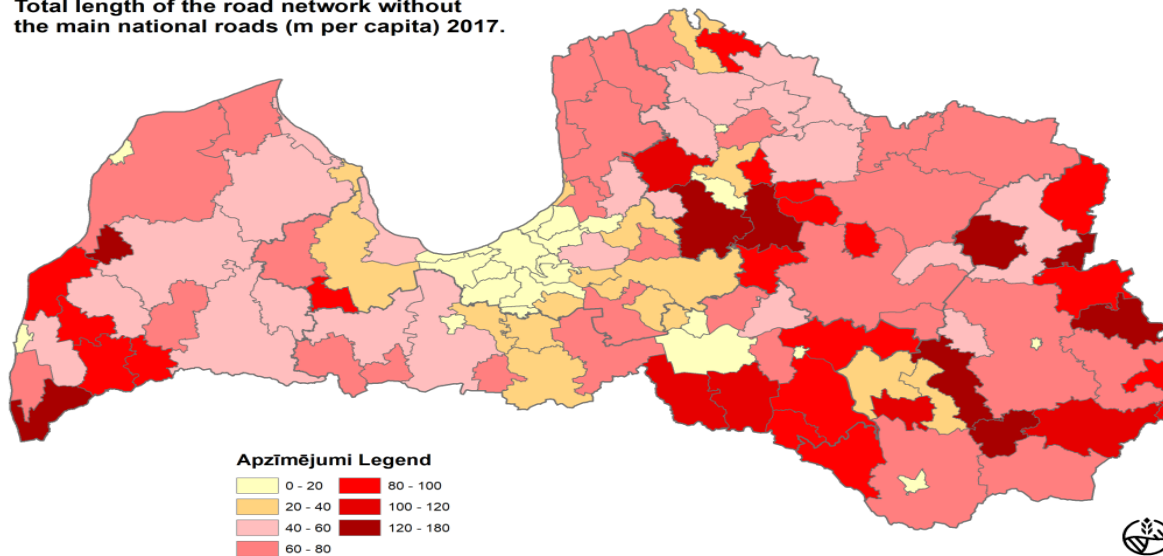
Teritorijas vispārējās infrastruktūras uzturēšanas finansēšana - augošs izaicinājums.

Piemērs: Kopējais ceļu (izņemot A) garums, m uz iedzīvotāju

- 2017.gadā
Dažās teritorijās tas jau pārsniedz 150 m uz iedzīvotāju

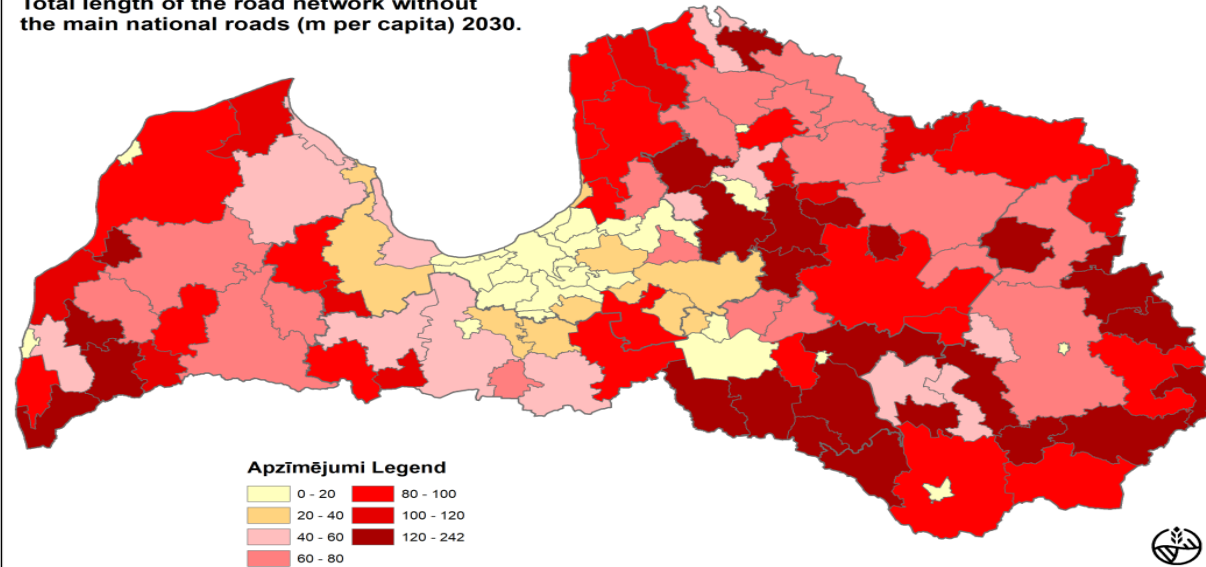
- 2030.gada prognoze
Dažās teritorijās tas var pieaugt pat 1,5 reizes

Kopējais autoceļu tīkla garums bez valsts galvenajiem autoceļiem (m uz 1 iedz.) 2017.g.
Total length of the road network without the main national roads (m per capita) 2017.



Autoru aprēķini un vizualizācija izmantojot RAIM datus

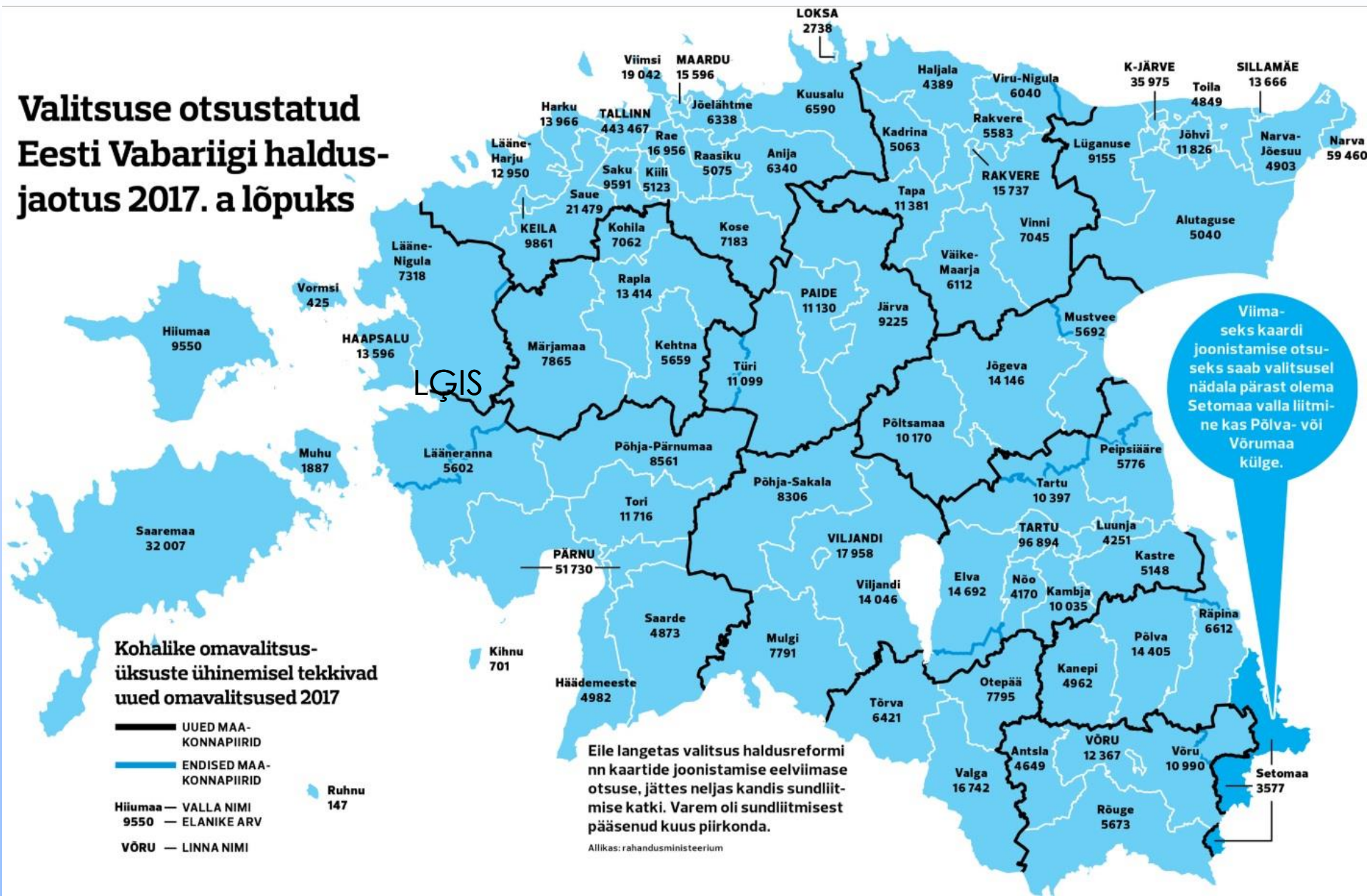
Kopējais autoceļu tīkla garums bez valsts galvenajiem autoceļiem (m uz 1 iedz.) 2030.g.
Total length of the road network without the main national roads (m per capita) 2030.



Autoru aprēķini un vizualizācija izmantojot RAIM datus

Igaunijas jaunā (aktuālā) karte

Valitsuse otsustatud Eesti Vabariigi haldusjaotus 2017. a lõpuks



EE pašvaldību finansēšana 2014.gads

32

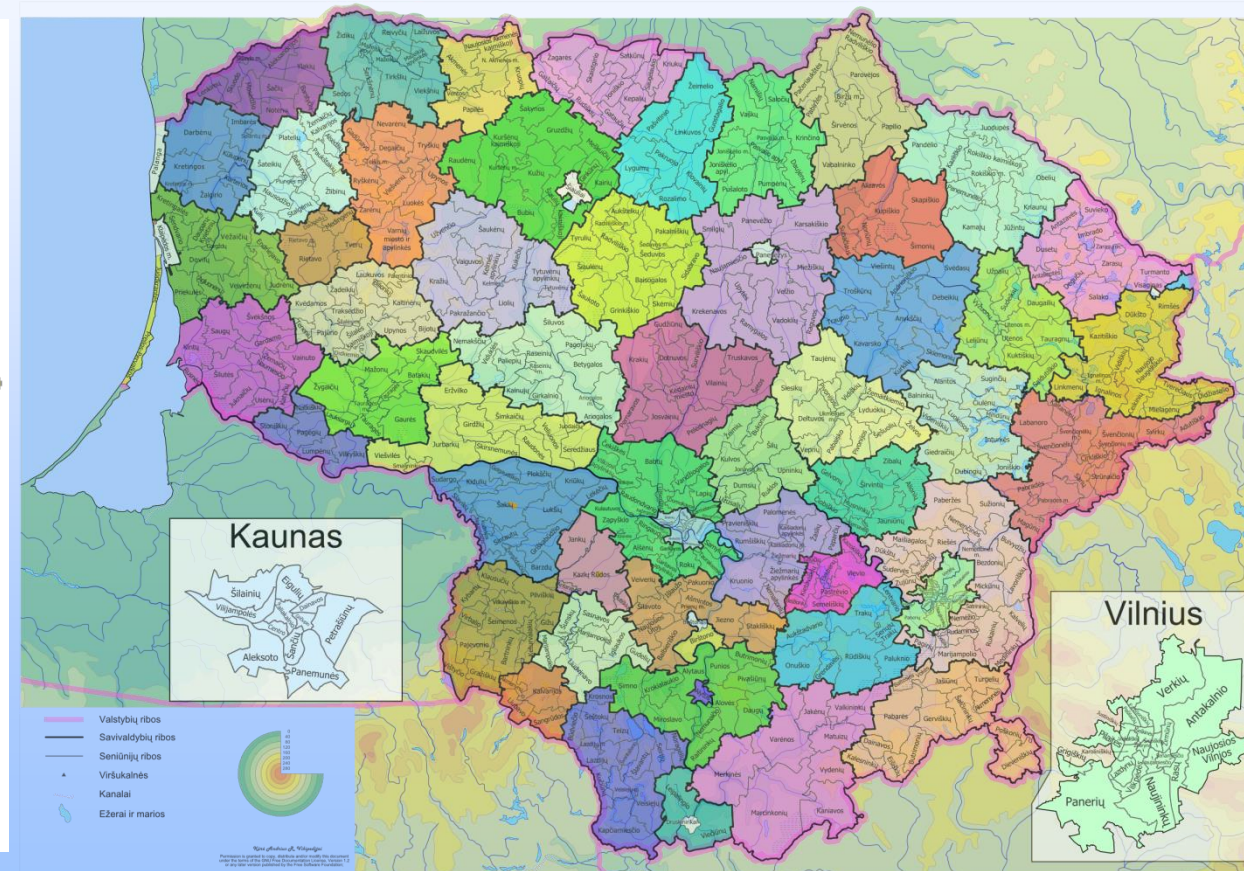
	% GDP	% no valsts	Pašvaldību ieņēmumu avoti %
Kopieņēmumi	9,4%	25%	100%
Nodokļu ieņēmumi	0,4 %	1,8%	3,8%
Granti un subsīdijas	8,0%	-	85,2%
Citi ieņēmumi	1,0%	-	11%

- ▶ Nodokļu ieņēmumi. Nelieli.
 - ▶ zemes nodoklis 0.1% to 2.5% zemes kadastra vērtības (bet ne ēkas, kam nodokļa nav)
 - ▶ mazas vietējās nodevas
- ▶ Granti un subsīdijas.
 - ▶ 50% no ieņēmumiem ir IIN nodokļu daļa. Kā 11.6% likme no apliekamā ienākuma.
 - ▶ Izlīdzināšanas fonds (6% no kopieņēmumiem). Kā dotācija no budžeta, bet ne no citu pašvaldību iemaksām. Definētas valsts budžetā un sadalītas pēc formulas, kur galvenie kritēriji - vidējā finanšu vajadzība (pēc iedzīvotāju skaita un vecuma struktūras) un katras pašvaldības ieņēmumi .
 - ▶ Citi granti. Kā vienots grants valsts budžetā. 17% no pašvaldību ieņēmumiem.
- ▶ Citi granti, galvenokārt kapitāliem izdevumiem, no valsts budžeta.

Statistikai saglabāti 10 apriņķi



Reālās senūnijas – 60 rajoni un municipalitātes, ar 500 pagastiem





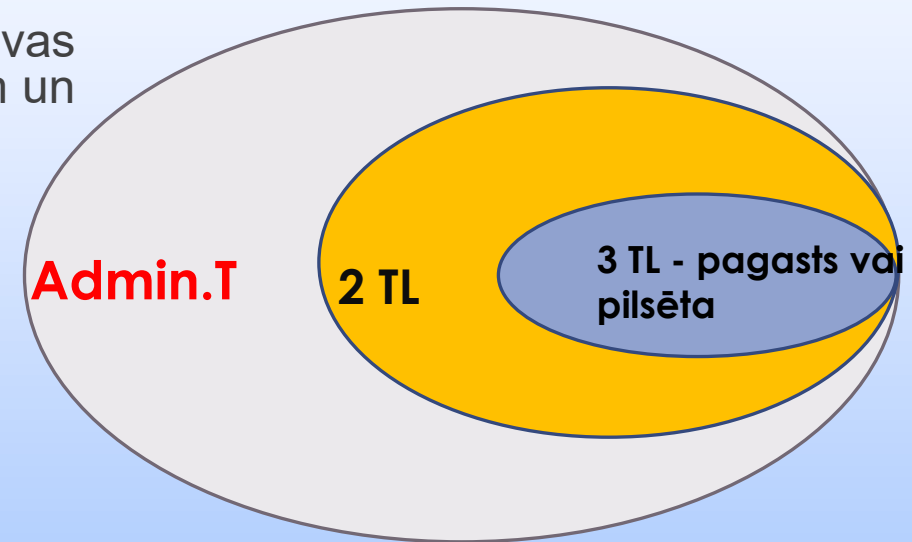
Vides aizsardzības un
reģionālās attīstības
ministrija

Pārvaldība un pakalpojumi - vai pašvaldības atbildība?

PAŠVALDĪBU HARTA - vietējām varām ir atļauts pašām noteikt savas iekšējās pārvaldes struktūras, lai pielāgotu tās vietējām vajadzībām un nodrošinātu efektīvu pārvaldi

Pārvaldes iespējas funkciju izpildē:

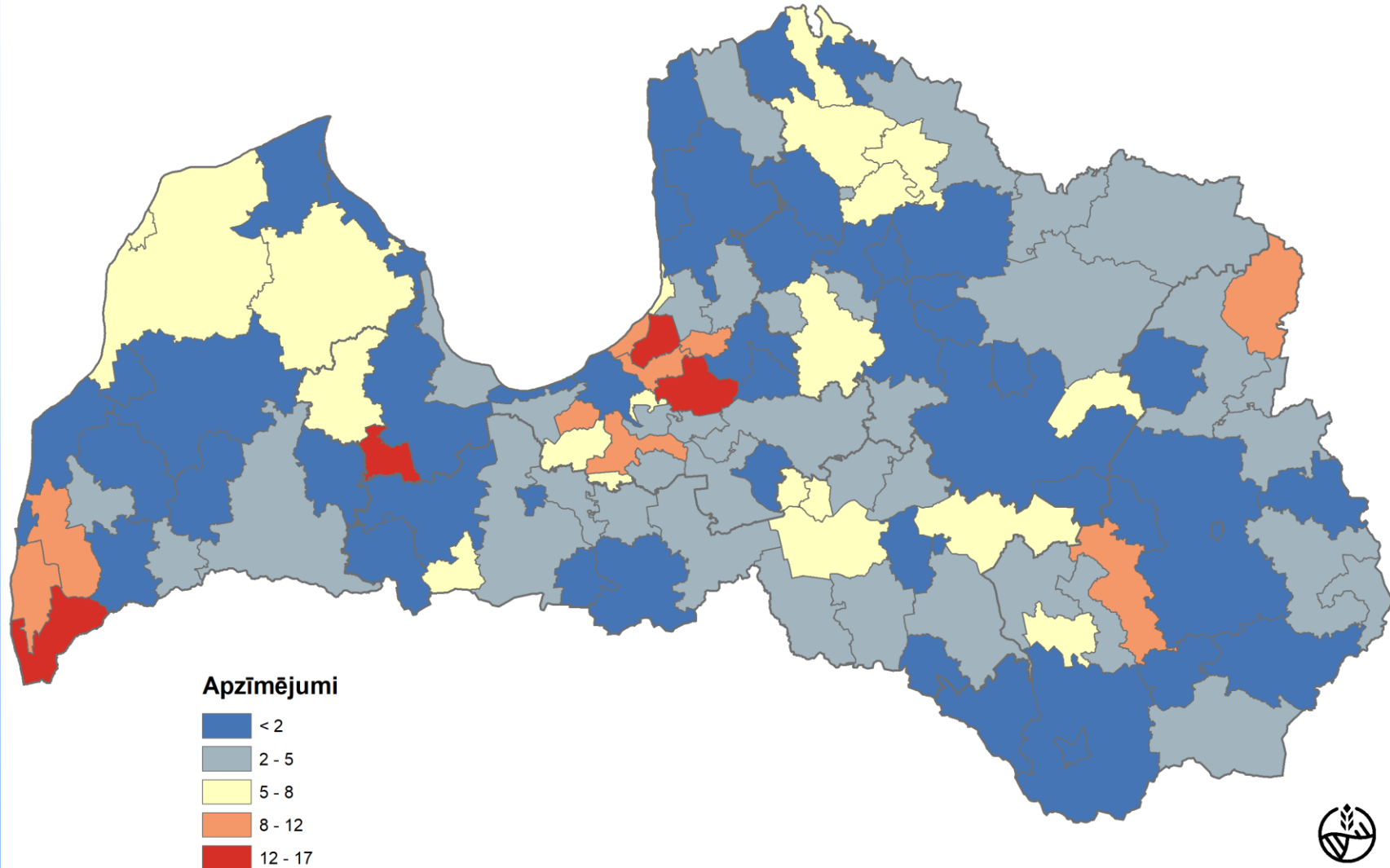
- centralizēt vai centralizēti vadīt, bet dekoncentrēt
- decentralizēt, piem. pilsētu un pagasta pārvaldēs
- pārvaldi strukturēt vairākos teritoriālos līmeņos TL un centros



- Iedzīvotāju līdzdalība un pilsoniskās sabiedrības aktivitāte LIKUMS: «Atsevišķu pašvaldības funkciju pildīšanai vai pašvaldības administratīvās teritorijas pārvaldīšanai domes no domes deputātiem un attiecīgās pašvaldības iedzīvotājiem var izveidot valdes, komisijas vai darba grupas.»

Atslodzei – cik izmaksāja pašvaldību deputāti 2017.gadā?

Deputātu korpusa atalgojuma izmaksas, EUR/iedz. gadā



Apzīmējumi

